

ペットボトルをキャップ、ラベル、ボトルの3つに分別する啓発活動のため、市内小学生たちが作成したポスターコンテストを実施中です。ポスターとともに回収のためのボックスを市役所、総合市民会館、アゼリアおおたけ、玖波・栄公民館、サントピア大竹に設置しています。これは三菱ケミカルと関係事業所や機関が連携して、各小学校で行った環境学習（写真上）の一環です。同社は3分別で繰り返し同じ製品に再生する「水平リサイクル」の研究に取り組んでいます。右の写真は、自分たちで考案したポスターを前にした小方小学校4年の藤高穂乃香さん、津本笑里さん、河野佐輔くんの3人。「このポスターで伝わってくれたら」とリサイクルの大切さを呼びかけていました。



12  
2022 令和4年  
No.1265



広報おおたけ  
令和4年12月1日発行  
通巻1265号

はじめまして



いつでも可愛く笑う甘えん坊さん。  
すくすく大きくなってね！  
えびすざき あやと  
戎崎 綾都 くん

**写真募集**

「はじめまして」コーナーに掲載するお子さんの写真を募集しています。スマートフォン・パソコンからお手軽に応募できます。詳しくは市ホームページをご覧ください。(トップページ→募集を探す→広報おおたけ「はじめまして」にお子さんの写真を掲載しませんか) ※応募が多い場合には、掲載時期が次号以降になる場合があります。

## 新春 児童生徒書き初め大会

問い合わせ  
児童生徒書き初め大会実行委員会 ☎53-5800

と き 令和5年1月15日(日)  
○10時～10時30分(受け付け)  
○10時40分～11時30分(大会)

ところ 総合市民会館・ギャラリーおおたけ

対象 小学校1年生～高校生

種 目  
小学生は毛筆または硬筆(両方は不可)、中学・高校生は毛筆  
※小学4年生以上は大竹手すき和紙を使用します

参加料 500円  
※持参物や課題の詳細は、大会の要項をご覧ください。要項は、市内各学校に配布するほか、公民館や市のホームページでもご覧いただけます。

申し込み  
12月16日(金)までに所定の申込書で各学校・公民館、アゼリアおおたけ、生涯学習課へ。Eメールでも申し込みできます。  
生涯学習課Eメール  
seigaku@city.otake.hiroshima.jp



**3分別ペットボトル ポスターコンテスト 実施中**  
令和5年1月31日必まで

ポスターコンテスト  
投票用QRコード

ペリくるグチャ作品  
集サイトQRコード



参加者募集

## ＼おおたけっ子／ らんらんカレッジウインタースクール in 2022

クリスマスチキンと  
おにぎりを作ろう

総合市民会館 ☎53-5800

食生活改善推進員さんと一緒に、クリスマスチキンと変わりダネおにぎり作りにチャレンジしてみませんか。

と き 12月17日(土)  
10時～12時

ところ 総合市民会館

対象 小学1～6年生  
(保護者同伴可)

定員 12人

持参品 エプロン・三角巾・ふきん

参加料 500円程度(材料費)

冬のおはなし会

市立図書館 ☎52-5338

と き 12月10日(土)  
10時30分から

ところ 市立図書館  
2階ギャラリー1

対象 未就学児～小学生・保護者

定員 10組程度

参加料 無料



申し込み(先着順)  
2つの講座ともに12月1日(木)9時から開催場所となる施設に電話または直接申し込んでください。

編集発行 大竹市総務部企画財政課  
〒739-0692 広島県大竹市小方1-11-1

☎0827-59-2111(代) ☎0827-57-7130  
https://www.city.otake.hiroshima.jp/

印刷/株式会社ニシキフロン

## 小学5年女子に小物入れ寄贈 国際ソロプチミスト大竹

10月11日に、国際ソロプチミスト大竹から、市内の小学校に通う5年生女子に、手作り小物入れ97個が寄贈されました。ありがとうございました。



写真は玖波小学校での贈呈式。前列左 児玉洋子会長、右 根石郁子校長、後列左 前田淳子プログラム委員長、右 前田京子広報委員長

## 公平委員会制度 70 周年記念 総務大臣表彰

公平委員会制度 70 周年を記念し、本市から次の現公平委員および元公平委員の方が 10 月 28 日に総務大臣から表彰され、11 月 10 日に市長から伝達されました。



前列右から現大竹市公平委員会委員長 望戸 洋志さん  
元大竹市公平委員会委員 堀井 正美さん  
元大竹市公平委員会委員 廣中 秀雄さん



表彰状を持つ嘉屋直昌会長(前列左から2人目)

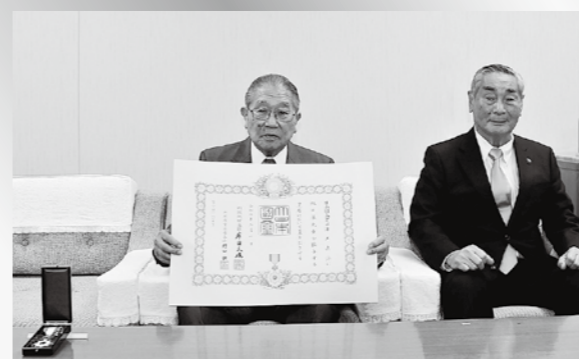
## 防犯功労者表彰 明るい街づくりYS連合

油見・新町両地区でつくる同会は、多年にわたり地域に密着した防犯活動に尽力し、安全で安心なまちづくりに貢献された功績で、中国管区警察局長・中国防犯連合会連絡協議会連盟から表彰されました。

## 叙 勲 旭日単光章

津玉 直洋 さん  
(88歳 元町2)

長年にわたり、市議会議員として地方自治の進展に貢献された功績



勲記を手にした津玉直洋さん(左)

受章者の年齢は発令日の9月1日現在。



小西教育長に下敷きを手渡す(株)正和クリーンの村上伸一郎代表取締役社長。(左)

## リサイクル下敷きを寄贈 株式会社正和クリーン

10月5日に、尾道市の(株)正和クリーンから市内の小学校に通う4年生に、環境学習に役立てるため、ペットボトルのリサイクル下敷き220枚が寄贈されました。ありがとうございました。

## 特旨叙位 正六位

故 松本 幸雄 さん  
(91歳 油見3)

長年にわたり、市議会議員として地方自治の進展に貢献された功績

## 文化祭功労者表彰

11月3日、市の文化祭におけるそれぞれの部門で活躍され、市の芸術文化の振興に貢献された方を文化祭功労者として表彰しました。



文化祭功労者

川 柳 部 山浦 陸夫さん(黒川) 左  
工 芸 部 伊藤 信子さん(玖波) 中央  
合 唱 部 藤田 大和さん(本町)  
大 正 琴 部 鈴木小夜子さん(黒川) 右

## 年末・年始 市役所業務のご案内

業務内容	令和4年12月					令和5年1月			
	27日(火)	28日(水)	29日(木)	30日(金)	31日(土)	1日(日・祝)	2月(月)	3日(火)	4日(水)
一般事務 ※支所業務含む。	休 み (12/29~1/3)								
戸籍事務 (出生・婚姻・死亡届などの受付)	一般事務が年末・年始休み中でも「出生・婚姻・死亡届」などの受け付けや「埋火葬許可事務」は、次のところでを行います。								
埋火葬許可事務	○市役所 当直室…無休・24時間受け付け								
斎場業務	平常どおり業務を行います。								
し尿の収集・ごみの収集・ ごみの持ち込み			ごみの収集のみ	休 み (12/29~1/3)					
総合市民会館 (総合体育館含む)	休 館 (12/29~1/3)								
総合福祉センター(サントピア大竹)	休 館 (12/28~1/4)								
地域福祉会館(おがたピア)	休 館 (12/28~1/4)								
玖波公民館	休 館 (12/27~1/3)								
栄公民館	休 館 (12/27~1/4)								
アゼリアおおたけ (アゼリアホール含む)	休 館 (12/29~1/3)								
コミュニティサロン栄町・元町	休 館 (12/29~1/3)								
コミュニティサロン玖波	休 館 (12/29~1/4)								
市立図書館	休 館 (12/28~1/3)								
農林振興センター	休 館 (12/29~1/3)								
マロンの里交流館	休 館 (12/28~1/5)								
三倉岳休憩所	休 館 (12/28~1/4)								

※子育て支援施設(32ページ)、休日診療所、休日水道修理(39ページ)をご覧ください。

## 広報おおたけ⑫

### CONTENTS

2022 DEC. No.1265



“おおたけ”PRキャラクター コイちゃん

- 02 叙勲/表彰/寄贈
- 03 表彰/寄贈/年末・年始の市役所業務
- 04 **好奇心探検隊がゆく まるごと阿多田だ。**  
**◀あたたかい島あたたかい島の謎▶**
- 13 おおたけバル開催/タイムスリップ鹿鳴館ダンスホール  
~ KUBAジルバ~ / ソシアルダンス初心者入門
- 14 令和3年度決算
- 18 ノロウイルスによる食中毒予防
- 19 人間ドック/世界エイズデー inひろしま
- 20 新型コロナウイルス感染症のワクチン接種のお知らせ/  
高額療養費「外来年間合算」の申請
- 21 ファミリー・サポート・センター事業協力会員養成講  
座参加者募集/放課後児童クラブ利用申し込み受け付け
- 22 保育所(園)・認定こども園・小規模保育園の入所(園)  
申し込み受け付け/年末保育事業の実施
- 24 マイナンバーカードを作りませんか
- 25 知ろうよ マイナンバー/マイナンバーカード夜間・休  
日受け取り
- 26 福祉のとびら/年金のはなし
- 27 人権週間/ <sup>Reunion</sup> **再会 二十歳のつどい**人権の花運動/特設人  
権相談所開設
- 28 消費者シリーズ/個人住民税を特別徴収に  
住民税非課税世帯等に対する臨時特別給付金の申請を  
お急ぎください/電力・ガス・食料品等価格高騰緊急支  
援給付金
- 29 おおたけ・ごみ事情/選挙に関するまめ知識
- 30 パッカー車売り払い/建設工事などの入札参加資格審査  
受け付け
- 31 情報ステーション
- 32 としょかんだより
- 33 カメラスケッチ
- 34 1月の先取り情報ステーション
- 35 ポートレース宮島カレンダー/休日診療/休日水道修  
理・使用開始
- 36 はじめまして/新春 児童生徒書き初め大会/参加者募集
- 37 **おおたけっ子らんらんカレッジウィンター  
スクール in 2022**

新型コロナウイルス感染拡大防止のため、掲載している催しなどは中止、または延期になる場合があります



HAMACHI



HIRAMASA



海遊 (完全予約制)  
 (※水曜日※祝日を除く)  
 ☎090-5268-4447  
 (水曜日を除く9時~17時)



### 養殖漁業の将来見据え

阿多田島のフェリー棧橋に着くと渡船が待ち構えています。島に2カ所ある海上釣り堀への送迎の船です。フェリーを降りた釣り客は、それぞれの船に乗り込みます。探検隊も同乗させてもらいました。

海上釣り堀は、文字どおり海に浮かぶ筏で釣りを楽しむというものです。このスタイルは、県内ではここだけとか。今から12年半前に始めたのが『大漁丸』。県内最多の養殖漁業の漁獲量を誇る阿多田島ですが、養殖業の衰退を懸念して新たに乗り出した事業だといえます。同時に「島の活性化のため」とも釣り堀主任の佐伯康治さんは強調。確かにフェリーの乗客増に貢献しているような印象です。

しかし、海上釣り堀は初めての試み。先進地に習いに行ったり、開設するため許可を取ったりと苦労も多かったそうです。最初3基から始めて今では6基と筏を増やしてきたことから、人気の高さがうかがえます。

この日は、グループや家族連

## 島を遊ぶ

### ▲大物を狙え！海上釣り堀の謎

れ、会社の釣り同好会一行など30人が太公望を狙います。広島市や東広島市から来たという常連客や、周南市、米子市からのグループも釣り糸を垂れていました。釣り道具もレンタルできるのです。まったくの初心者でも安心です。今はタイ、ハマチ、シマアジ、カンパチなどが放流されています。「お客さんのニーズに合った魚を入れるようにしています。今だとシマアジが人気」と佐伯さん。お客さんが釣る

と、待機している若い従業員たちが、素早くタモ網ですくってサポート。日頃は水産加工場で働いており、繁忙時には釣り堀での勤務。島では若い人の働く姿を見受けませんが、多くはそれぞれの会社の船で通ってくるのか。午後3時ごろになると活け締めしてくれ、釣果を詰めたクーラーボックスを携え、フェリーの待つ棧橋に戻ります。釣り堀はみんなで楽しめる。続いて探検隊が訪れたの



「尾道のほうには、こういうのは無いし、釣り堀はグループで楽しめるのがいい。春と秋の年2回ここにきています。仲間とワイワイやりながらの釣り魅力のようでした。ここでは釣った魚をさばいでくれるサービスもあるそうで、調理の苦手な探検隊もこれならひと安心。自分たちで育てた魚を少しでも食卓へと届ける一つのスタイルを見たような探検隊でした。」



SHIMAAJI



KANPACHI

大漁丸 (完全予約制)  
 (休)火曜日※祝日を除く  
 ☎090-5265-0101 (平日9時~17時)



小方港からフェリーで35分。島に近づくと入り江に回り込み阿多田島の棧橋に着岸。満員の釣り客らを送り出します。棧橋から阿多田島漁協のほうに歩いて行くと、道の脇に『あたたかい阿多田島』と彫られた石碑。温暖な気候から名付けられたともいわれる阿多田島。プラス島の人情も表しているのかもしれませんが。今回探検隊は、興味のおもむくままにそんな阿多田島を巡ってみることにしました。  
 【取材 企画財政課】



まるごと阿多田だ。  
 ▲あたたかい島あたたか島の謎▼



府中町から来た小学4年生の双子の兄弟、島岡拓哉さんと拓海くんは力を合わせタイを釣り上げて満足げな様子。



道を一步ずつ踏みしめます。最年長87歳の参加者、後藤晃正さん（白石）が達者な足取りで進んで行くのとは対照的に運動不足の探検隊は、少し息が荒くなってきました。何とか遅れを取らないようにと必死。リーダーが休憩を挟んでくれて、ほっとひと息。もうひと踏ん張りして、標高204mの頂上に到達。登山口からはおよそ30分でしたが、満足度は☆☆☆。わずかな平地には、二等三角点の標識があり、みんなそろって記念撮影。

樹木で視界がさえぎられ、360度パノラマとはいきませんが、養殖筏の浮かぶ海を眼下にしたプチ絶景が楽しめます。

「海に見える山は開放感があった」と、山登りの猛者たちの評価も上々。



脚はガクガク、でも満足。ここからは下りです。登りは、そこまで険しい道ではなかったのですが、こちらは思いのほか急峻。慣れない探検隊は、滑らないようにと思いつき、変なところに力が入って途中から脚はガクガク。後日、自分しゃがむのがつらい状態でした。景色を楽しむ余裕もなく、それでも麓まで無事生還。登り終えた参加者からは、「緩急あって楽しい山」という声も耳にしました。

阿多田島唯一の頂を極めた探検隊もそんな思いを抱いたのでした（笑）。

### 阿多田島灯台資料館



昭和53年まで現在の安芸白石灯標を管理する職員官舎として使用されていた。平成8年に国の登録有形文化財となり、現在は市が資料館として公開。見学は要予約。（棧橋から徒歩約20分）

問い合わせ  
生涯学習課 ☎53-6677



資料館下の海岸は岩礁と砂浜。

## 登山道整備で島の魅力マシマシに



味のある文字の手作り看板。



登山道には手作りベンチ。



島に人を呼び込みたい。谷貴俊さん（右）と亮次さん兄弟。

**登** 山道を整備したのが、谷貴俊さん（34歳）の兄弟ら島の若手？4、5人のグループです。元々、海の掃除などをしてきたのですが、「山登りを始めたことをきっかけに、トレーニングできるような高山の登山道を整備することにしました」と亮次さん。小学校跡地の先から山道（探検隊が下山した道）があったらしいのですが、荒れて通れない状態だったとか。

「昨年の一月に作業を開始。1日でざっと草を刈りました。が、死ぬかと思った」というほど急坂での作業は大変だったと2人は声をそろえます。それでも「何回か続けていくうち、少しずつ道幅も広がっていききました」。

一方、今回探検隊に登りで歩いたほうは、登山道という

ようなものではなく、畑を作っていたころの名残らしきもの。

「何となくここかなと思うところを探りながら、木を切ったりして徐々に登山道を作っていった」といいます。

「草刈り機などの道具を持って上り下りするのが結構きつかった。3カ月くらい経ったころ何とか形になってきました。苦労した様子を振り返る2人です。

そんな活動が新聞記事になったり、高山が山登りのアプリで紹介されたりしたこともあり、少しずつ訪れる人もあつたと2人は喜びます。

「今のところ山頂からの視界は限られていますが、いずれは360度見えるようにしたい」。島の魅力増への意気込みを語ってくれた2人でした。

**秋** の好天に恵まれた10月15日、探検隊はアゼリアおたけ主催の自主事業「大竹の低山を楽しもう！」の参加者とともに阿多田島の山登りに挑戦しました。日頃運動不足の探検隊ですが、山登りといっても低山というくらいだから大丈夫だろうと、軽い気持ちで同行したわけです。

目指すのは島の最高峰、その名も「高山」。しかし、この山は近年登山道に樹木やシダが生い茂り、登ることが困難だったといえます。それを島の有志がボランティアでコツコツと整備し、登山道を復活させたそうです。

### 観音像の伝説の山

棧橋からほど近い阿多田島神社横の道路からスタート。「海の家あたた」や「阿多田島灯台資料館」へと続く道です。坂道の上ると阿多田の港や集落が一望できます。しばらく行くと左手に「観音山入口」という立て札。まずはこちらの山から制覇します。標高およそ100mの山頂にたどり着くと、小さな観音堂がありました。江戸時代初期に玖波村の漁師が、

長崎県平戸の沖合で網にかかった観音像を持ち帰り、夢のおつけにより、この山にまつたという言い伝えがあるそうです。ここからは、大黒神島との間にある安芸白石灯標や瀬戸内海を望むことができます。

下山し灯台資料館に向かった一行は、そこから海岸へと下りて行き、波打ち際の岩に腰掛け、穏やかな瀬戸内海の波音をBGMに昼食です。

### いざ最高峰へ



後藤晃正さんは、3年前に『大竹山の会』に入会。月2回程度山に登っています。日頃は自宅近くを歩いてトレーニング。高山は初登頂。

# 島を歩く

阿多田島最高峰を目指す。  
◀ 高山登山道の謎 ▶



▲写真は観音山頂上。



谷さんのご自宅は瀬戸内海が望めるオーシャンビュー。

「業務用スーパーによく行くようになった」と高杉さん。とにかくストックが無いと不安だ。

子どもたちも好物であろうピザもちょっとしたぜいたく。「宅配ピザが頼めないんです。1回頼んだことがあったけど、フェリーで運ばれて来るまでに、すっかり冷めてしまつて」と谷さんは苦笑。

食べ物のことでは、こんな変化があったと高杉さん。「私、魚もカキもだめだったんですが、魚が食べられるようになりまして。こんなにおいしいものだったんだと。子どもも刺身がだめだったのが、めっちゃ食べるようになりました」。魚も少しさばけるようになったそうです。

ちょっと不便と思うか、意外と大丈夫と思うかは人それぞれ。それでもそれに勝る魅力が島の暮らしにはあります。

子育ては地域密着型。高杉さんの夫の勤め先の水産会社の人からは「めし食いに来い」「ビールあるけん上がれや」と誘ってくれたことで、初めての島暮らしも寂しさは感じなかったといいます。一見ぶっきらぼうで、強い言い方の島の人たち。悪気があるわけではなく、家族のようなもの。強く言われても心が折れるようなことはない関係性を感じているようです。

「それでも慣れるまで5年はかかった」と、お二人は笑いながら共感していました。それは子育てにも通じるよう地域密着型。島全員で子育てしてくれているのだといえます。誰もが子どものことを気にしてくれている。そんな雰囲気と自然に囲まれた伸び伸びとした生活が、子育てには最適だと声をそろえます。2人と4人のお子さんのお母さん。子育て真っ最中のお二人の感想のようです。

## 阿多田島市有地分譲中

問い合わせ 監理課 ☎59-2161

区画番号	地番(阿多田)	面積(m <sup>2</sup> )	価格(円)
1	2番9 4番5	182.50	3,244,103
2	2番11	187.47	3,210,536
3	2番12	187.41	3,209,553
4	2番13 4番3	187.23	3,206,605
5	2番14 4番4	187.28	3,207,424

詳しくはこちらの市ホームページを探索してください。



価格には、下水道分担金(139,778円)が含まれています。



洲上アナウンサーとハイタッチ。大はしゃぎの子どもたち。

9月9日、阿多田保育園にビノキ造りの滑り台がやって来ると聞いた探検隊は興味津々。どうやらRCCのテレビ番組『イマナマー』のコーナー『洲上沙紀のBUSUBUTSU』からのプレゼントだそうです。このコーナーは、わらしべ長者のように物々交換をし、毎回の鑑定額の合計が20万円に達するとプレゼントするというもの。

今回の滑り台は、以前子どもがここに通っていたという浜本かずみさんが応募。見事阿多田保育園が当選したため、アナウンサーの洲上さんが、届けてくれました。

品を運んで組み立てると、子どもたちは大喜びです。社会福祉協議会が運営している阿多田保育園には、現在園児は2人。小さな保育園ですが、滑り台があることで、島の小学生や祖父母のところへ帰省した子どもたちが、遊びに来てくれることを願って応募したという浜本さん。

実際、今も学校帰りの子どもたちが保育園に立ち寄って遊んでいると保育士さんが話していました。

「滑り台が阿多田のことを知ってもらうきっかけになり、みんなとの懸け橋となれたらうれしい」。浜本さんはそう話してくれました。

## 島の懸け橋

### ▲保育園にやって来た滑り台の謎

結婚して阿多田に来た女性たち。自らを「島嫁」と呼んでいます。島で生まれ育っていない彼女らの目に、阿多田はどのように映っていたのか、本土の暮らしと何が違うのか、めっちゃくちゃ気になる探検隊です。そこで島に住むようになって8年目の高杉涼子さん(42歳右)と11年目になる谷文香さん(36歳左)に、ここだけの話を聞いてみることにしました。

まずは高杉さんの話に耳を傾けます。

「夫は漁師で島に住んでいましたが、私は広島市に住んで働いており、夫が通ってくる週末婚をしていました。やがて子どもが生まれて仕事は辞め子育てをしていたのですが、子どもと二人きりの生活に寂しさがつり、ここで究極の選択をすることに。このまま一生別れて暮らすか、私が島へ行くか」。

なかなかの展開に息をのむ探検隊です。

一緒に暮らしたほうがいいのか、タイミングよく元の小学校の教員住宅が売りに出てい

## 島で暮らす

▲本音チラリ子育て世代の島嫁トーク



住むハンデは無い」と言い切ります。フェリーでたった35分。船旅を楽しみながら、あつと言つ間に小方港に到着。

夏には今流行のウォータースポーツのサップを楽しんでいる人もいるそうです。とりわけ灯台資料館下の砂浜は、透明度も高く、「だまつてInstagramに載せたら、沖縄だと思われるんじゃない」と笑う高杉さん。それに良き昭和を感じる阿多田島。そんな暮らしをしてみたいという人を持っているお二人でした。

「そのとき私は阿多田のことを何も知りませんでした。フェリーが1日5便(片道)しか無いことも。家族で暮らすんだから、よーし頑張るぞ!」と思っていました。情報が無かったことが良かったのかもしれないと高杉さんは思い返します。

しかし度胸があるなあと感心する探検隊です。ある種の図太さが必要なのではと思ったりもします。

「阿多田に嫁いで来る人は精神的にも強い。沖縄的というか、なんくるないさ」みたいな人が多いような印象」と高杉さん。おじちゃん、おばちゃんとも平気で話せるコミュニケーション能力の高い人が島向きかともいいます。

いや、それってハードル上げてませんか、と若干心配になる繊細な探検隊です。

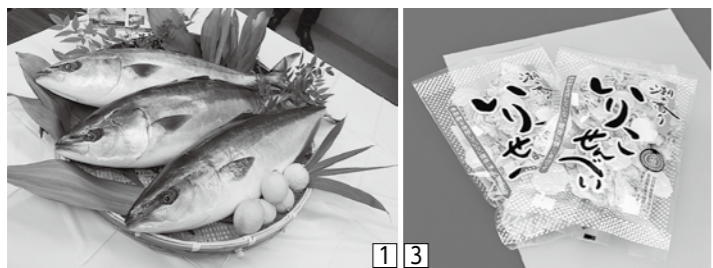
冷蔵庫は2台持ち

さて、気になるのが日々の暮らしです。島に個人商店が1軒。買い物とかはどうしているのかなと思つて尋ねてみました。

廿日市市に住んでいた谷さんは、結婚と同時に島暮らしを始めました。そもそも阿多田は山口県だと思つていたという、こちらも情報不足。それまでの生活スタイルと大きく違ってきたことに、ちょっとした驚きがあったようです。

「実家ではスーパーに行つてから、今日はこれが安いから夕飯は何にしようかと決めていました。でも、こちらではまず一週間分のメニューを考えてから、フェリーで買い物に行きます」。そのため、阿多田では冷蔵庫2台持ちは当たり前。夫の実家では冷蔵庫も含め3台あるのだそうです。いや驚きました。置く場所が大変そうです。おまけに夏は、クーラーボックス9個分ほどの買い出しで、みんなにジロジロ見られたりもするとか。

「移動販売が水曜日に来るので、利用する人は、それを挟んで3〜4日分をスーパーで買うみたい」。いずれにしても大型冷蔵庫は必需品のよ



1 3



2

## 阿多田産の大竹生まれ商品

令和2年度にできた制度で、市内で作られる商品で、一定の条件を満たすものを登録することで、商品の魅力や認知度の向上を図り、市の経済活性化に寄与する目的で創設したもの。

### 【1】あたたハマチ to レモン

阿多田島漁協と高知大学が共同開発したフルーツ魚。レモン果汁の餌で育てることで、食べやすくおいしいと高評価。

### 【2】煮干しいりこ

阿多田島近海で取れたカタクチイワシを塩ゆでし乾燥させた自然食品。

### 【3】いりこせんべい

煮干しいりこをせんべいにしたもの。カルシウムたっぷり、子どもから高齢の方でも食べやすい食感。



大竹生まれ商品一覧表は、こちらから検索。(11月現在33品目登録)



んが、計算すると約1万4千尾になります。それでも分かったような分からないような結構な量です。大竹市内のほか広島市、廿日市市が給食で使ったというから驚きます。ちなみに大竹市内の小中学校では約1900食が子どもたちの胃袋に収まりました。

### タイのチカラにビックリ

この日のメインディッシュは、『あたたマダイの天ぷら』。ほかにも『磯香あえ』には阿多田産ちりめん、『みそ汁』

は阿多田産いりこだしを使った阿多田づくしの給食でした。「タイの味がよく分かるように天ぷらにしてみました。おいしさを損なわないよう揚げる温度も微調整しました」とおいしく食べてもらえるようにと、工夫の一端を話してくれた香川さんです。配膳が済むと「いただきます」と一斉に食べ始めます。阿多田から通っている2年生の若松伊吹己くんは「釣りもするし、魚もよく食べる。家

ではモリモリくんと呼ばれています」。さすが阿多田っ子。6年生の岩井陽太くんは「脂がのってる」とパクリ。「タイの素材のチカラにビックリ。残菜が全く出ませんでした。阿多田すごい！」と香川さんは感嘆の声。年明けには『あたたハマチ to レモン』も献立として考えているようで、今から楽しみで、今回試食するの忘れてました。残念。



## ◀阿多田産のうまいもんの謎▶

# 島を味わおう

珍しいタイ料理 10月24日のお昼、給食の準備であわただしい小方小学校に潜入した探検隊。というのも今日の給食は、阿多田産のマダイを使った料理だからです。給食の献立を考えたりする栄養教諭の香川里美さんによると、「給食でタイを使うのは珍しい」といいます。限られた予算の中では、なかなか手が届かない食材で、今回子どもたちに提供できたのは、国のコロナ対策の事業によるものだそうです。それ何？

コロナ禍の影響を受けている農林水産業者や食品加工業者などへの新たな販路の取り組みへの支援を目的とした『国産農林水産物等販路新規開拓緊急対策事業』という長い名前の制度を活用して、阿多田島漁協が出荷したマダイを使ったこと。 「コロナで飲食業などの需要が減り、餌代も上がっていることも考慮して、この制度を利用しました」と阿多田島漁協参事の湊修さん。

「養殖業者3件が、約1.5kgのタイを21トン出荷しました」。21トンって言われてもどれくらいの量かピンときませ



# 島をクリーン

## ▲海洋ごみ清掃の謎▶

海 岸べりをぶらぶら歩いて探検隊は、麦わら帽子の男性に呼び止められました。「まあこっちに来てください」と連れられて行く。砂浜に打ち上げられたごみが集められていました。男性は清水正光さん。阿多田の生まれで、今は広島市佐伯区に住んでいるそうです。週1〜2回島の生家にやっ来て、こうしてごみの清掃をしているといいます。

きっかけは10年くらい前にラジオで愛媛の女の子が、広島からと思われるごみが海岸に流れ着いてくることを嘆いたことを聞いたからだと話してくれました。

「島を出てから長いですが、生まれ故郷はええ」。しみじみと言った表情に明るい日差しが降り注ぎます。

この人だけでなく、誰に言われるでもなく、島をきれいにする人は多くいると、別の機会にも聞いた探検隊です。



## か

つて海水浴場だった長浦海岸。自然災害などで人の行き来が困難になり、砂浜には漂着した大量の大型プラスチックごみが放置されたままになっていました。日本財団と瀬戸内4県が共同で、立ち入り困難な離島海岸の漂着ごみを一掃するプロジェクト第3弾が、11月17日に実施されました。県、市、阿多田島漁協、漁業者などが協力し清掃を行う一大作戦という事で、探検隊は現場へと向かいました。

晴海臨海公園での開会式を終え、約200人の参加者は複数の船に分乗して長浦海岸へ。そこは海水浴場の面影は無く、おびただしい量の大型ごみの山。

め、湯崎英彦県知事、入山市長らも、発泡スチロール製のフロートを送りに運びます。遠方から来た人気アニメのコスプレヤーたちも参加。袋を持ってごみを拾っていきま。でもなんでコスプレ？

約1.2トンのごみは特殊車両で船に積み、減容機で圧縮して運搬。

漁協の川原秀正組合長は、「高齢化が進む島では、費用面でも人的な面でもできなかった。こうした取り組みに感謝しています」と話していました。

作業が終われば、また昔の砂浜がよみがえるでしょう。また海水浴場にならないかな、などと妄想する探検隊でした。

※この模様は令和5年1月10日(火)朝の9時55分からRCCテレビで放送予定。

笹川会長(右)湯崎知事(中央)入山市長(左)も作業に参加して汗を流します。



今回の一掃作戦のキャラクター「オイスクリーン王子」





用語解説

財政調整基金：年度間の財源の不均衡を調整するための貯蓄。財源が不足した年度は取り崩し、黒字決算の場合は、剰余金の半分以上を積み立てます。

【表1】令和3年度会計別決算額

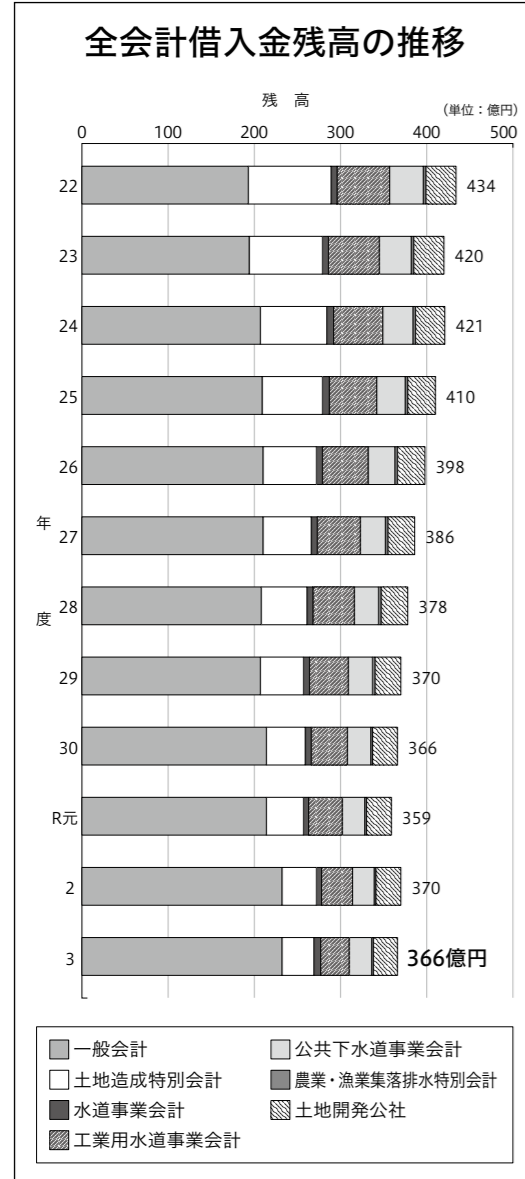
Table with 4 columns: 会計別, 歳入, 歳出, 差引. Rows include 一般会計, 国民健康保険, 漁業集落排水, 農業集落排水, 港湾施設管理受託, 土地造成, 介護保険, 後期高齢者医療.

決算は、私たちが納めた税金や国・県からの補助金などのお金の使い方をまとめたものです。市議会に提案した各会計の決算額は、表1のとおりです。
【表2・グラフ1】
令和3年度に一般会計に入ってきたお金（歳入）と、使ったお金（歳出）との差引きは、13億1,964万円です。令和3年度に予定していた大竹駅周辺整備事業などを翌年度に行うことになり、その事業に必要な財源9億2,199万円を差し引いた3億9,765万円が令和3年度に残ったお金です。このうち、2億円を財政調整基金に積み立てました。
借入金残高が減少しました
【グラフ2】
大竹駅周辺整備事業などの大規模事業を行うための財源としての市債（借入金）を発行していません。借入金残高は、一般会計や土地造成特別会計で減少するなど、全会計の借入金残高は、370億円から366億円に減少しています。

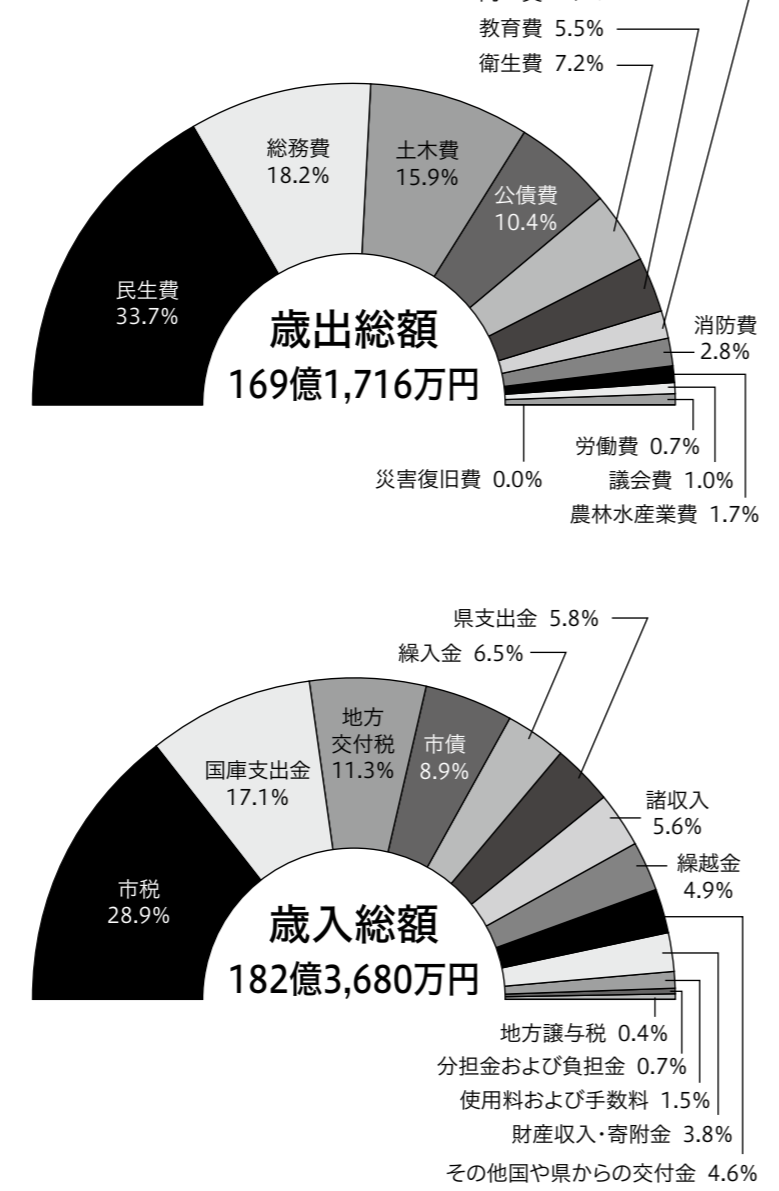
大竹市のお財布をのぞいてみれば — 一般会計
令和3年度 決算 公表
歳入 182.4億円
歳出 169.2億円

問い合わせ 企画財政課 ☎59-2121

【グラフ2】



【グラフ1】



【表2】歳出

Table with 2 columns: 内訳, 決算額. Rows include 民生費, 総務費, 土木費, 公債費, 衛生費, 教育費, 商工費, 消防費, 農林水産業費, 議会費, 労働費, 災害復旧費, 総額, 形式収支, 令和4年度へ繰り越した財源, 実質収支.

歳入

Table with 2 columns: 内訳, 決算額. Rows include 市税, 国庫支出金, 地方交付税, 市債, 繰入金, 県支出金, 諸収入, 繰越金, その他国や県からの交付金, 財産収入・寄附金, 使用料および手数料, 分担金および負担金, 地方譲与税, 総額.

※ ( ) 内は前年度決算額

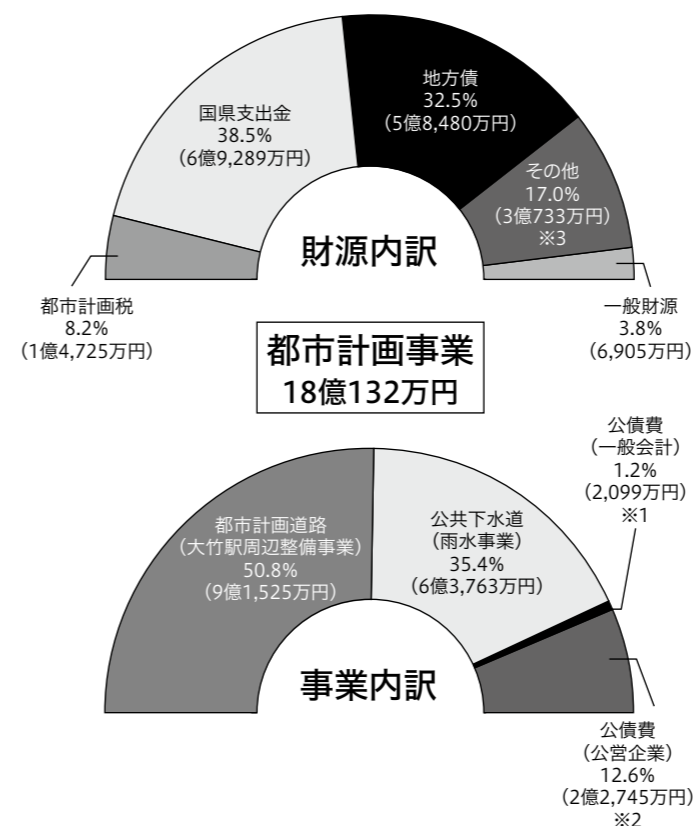


【表4】令和3年度に実施した主な事業

内部経費の削減に努めながら、第1期大竹市まちづくり基本計画の個別施策として掲げる重点施策を中心とした事業に取り組みました。

事業名	事業概要	事業費
<b>(1) 教育・文化</b>		
りり天井改修事業	小方小学校小ホールについて、令和2年度に設計業務を行い、令和3年度に改修工事を行いました。この改修工事で文部科学省が点検対象とする屋内運動場などのりり天井の改修事業が完了しました。	3,803万円
公民館長寿命化事業	建築後40年以上経過する玖波および栄公民館について、予防的保全の観点から外壁調査および耐震診断の業務を実施しました。	1,042万円
<b>(2) 産業・雇用</b>		
産業振興奨励事業	産業の振興のため、新たに設備投資などを行った（大企業：増加課税標準額：5億円以上、中小企業：増加課税標準額：5千万円以上）事業者に「産業振興奨励金」を交付しました。	4,134万円
消費生活相談事業	市民の消費生活の安定と向上のため「大竹市消費生活センター」で、消費生活相談員による相談業務（週2日）や、消費生活に関する啓発活動を行いました。	214万円
<b>(3) 生活・環境</b>		
大竹駅周辺整備事業	大竹市の玄関口であるJR大竹駅へのアクセスや駅周辺の回遊性の向上を図るとともに、駅周辺の円滑な自動車アクセスと交通拠点・結節点としての機能強化を目的に駅を橋上化し、JR山陽本線で分断されている東西地区を自由通路で結び、東口および西口広場を一体的に整備・バリアフリー化を実施します。 令和3年度は、鉄道事業者と年度協定を締結し、引き続き自由通路などの本体工事を行い、鉄骨工事に着手したほか、駅舎の補償工事や工事に支障となる物件の補償を行いました。 また、令和4年2月に大竹市無電柱化推進計画を策定し、大竹駅東西広場や隣接する市道の無電柱化検討に着手しました。	9億1,525万円
晴海臨海公園整備事業	晴海臨海公園では、子どもから高齢者まで多様な人々の憩いの場となるファミリーゾーン・シーサイドゾーンの整備を進めています。令和3年度は、西側園路の一部を整備したほか、遊具広場内に暑い時期に水遊びできる水広場を整備しました。また、晴海臨海公園北側に隣接する土地に建築される民間美術館や県が整備する港湾緑地との一体となった晴海地区のにぎわいの創出や公園利用者の回遊性向上のため、新たに公園北側に整備する園路の設計に着手しました。	5,740万円
<b>(4) 安全・安心</b>		
一般河川（水路）浚渫事業	緊急浚渫推進事業計画に基づき、土砂堆積等により流下機能が低下しており、早期に流下能力の確保が必要な河川の浚渫を行うものです。令和2年度から着手し、令和3年度は、恵川（松ヶ原町工区）、出会川、北谷川、森の谷川、元町東栄排水路、元町南栄4号-2水路の浚渫を実施、恵川（玖波工区）、大膳川、新町川、三ツ石川の浚渫に着手しました。	9,588万円
防犯対策事業	不特定多数の人が利用する公共空間（駅、公園、路上等の街頭）における市民の安全を確保するとともに地域防犯力の強化を図ることを目的として、市内の4カ所に防犯カメラを設置しました。	347万円
<b>(5) 健康・福祉</b>		
市立保育所等整備事業	認定こども園、子育て支援センターの機能を持ち、乳幼児健診など母子保健事業も実施できる施設として、にじいろこども園を市役所敷地内に整備し、令和4年4月1日に開設しました。	7億523万円
介護施設整備等補助事業	大竹市第8期介護保険事業計画に基づき、新たに介護施設を整備する地域密着型サービス事業者などに対して、施設整備等開設準備費用の一部を補助しました。	7,831万円
<b>(6) 自治・行政運営</b>		
証明書コンビニ交付事業	市民サービスの向上のため、令和4年3月からマイナンバーカードを使ってコンビニエンスストアで住民票の写しなどの証明書が取得できるようになりました。	3,383万円
ペイジー口座振替受付サービス導入事業	市民の納付の利便性と収納率向上のため、令和3年12月からキャッシュカードを使って市民税務課窓口で市税などの口座振替登録の申し込みができるようになりました。	270万円

【グラフ3】都市計画事業の内訳



都市計画税は、大竹駅周辺整備事業、南栄下白石線外1路線道路改築事業、中市立戸線道路改築事業、雨水事業などの事業費や公債費に使われています。  
 ※1 公債費（一般会計）とは、過去に一般会計において実施してきた都市計画事業（都市計画道路事業）のために発行した地方債の元利償還金です。  
 ※2 公債費（公営企業）とは、過去に公営企業会計において実施してきた都市計画事業（公共下水道事業）のために発行した地方債（企業債）の元利償還金です。  
 ※3 その他には、下水道使用料などが含まれます。

【表3】令和4年度上半期の財政状況

（繰越分を含みます）

令和4年度上半期（4月～9月）の、一般会計・特別会計の予算執行状況（9月30日現在）は、表のとおりです。

会計別	予算現額		
	歳入状況	歳出執行状況	
一般会計	185億2,326万円		
	41.0%	33.2%	
特別会計	国民健康保険	31億3,002万円	
		35.1%	36.0%
	漁業集落排水	4,095万円	
		3.0%	21.8%
	農業集落排水	5,007万円	
		3.4%	29.1%
	港湾施設管理受託	6,097万円	
		75.1%	34.9%
土地造成	8億7,982万円		
	3.3%	82.7%	
介護保険	27億5,429万円		
	39.8%	40.1%	
後期高齢者医療	5億2,515万円		
	33.7%	41.9%	

都市計画税のつかいみち

【グラフ3】  
 都市計画税は、都市計画事業を行うための目的税です。令和3年度の都市計画事業費18億132万円のうち、1億4,725万円を都市計画税でまかないました。グラフ3をご覧ください。

健全化判断比率による現状

自治体の財政状況を判断する「実質赤字比率」「連結実質赤字比率」「実質公債費比率」「将来負担比率」の4つの指標は、全て「健全」でした。（内は昨年度の数値です）

「実質赤字比率」  
 早期健全化基準 13・75%  
 財政再生基準 20%  
 単年度の収支における、普通会計の歳出超過の割合を示します。  
 赤字はありません。

「連結実質赤字比率」  
 早期健全化基準 18・75%  
 財政再生基準 30%  
 単年度の収支における普通会計と公営事業会計を含めた会計全体の歳出超過の割合を示します。  
 赤字はありません。

「実質公債費比率」  
 13・8%（14・9%）  
 早期健全化基準 25%  
 財政再生基準 35%  
 標準的な税収などに対する借入金の返済などの割合を3年度の平均値で示します。

「将来負担比率」  
 136・8%（156・4%）  
 早期健全化基準 350%  
 財政再生基準 設定なし  
 標準的な税収などに対する、普通会計と公営事業会計に第3セクターなどの純負債を加えた負債がどの程度あるかを示します。  
 前年度と比べると、普通交付税や基金の増加などにより改善しました。

令和4年度上半期（4月～9月）の、一般会計・特別会計の予算執行状況（9月30日現在）は、表3のとおりです。

**決算書を販売しています**  
 問い合わせ  
 企画財政課 ☎59-2121  
 令和3年度の決算書（A4版292ページ）を1,000円で販売しています。  
 また、市立図書館や情報公開コーナー（市役所2階）、市のホームページでもご覧になれます。

# 対策を知って予防しよう ノロウイルスによる食中毒

## まずは手洗いから

問い合わせ 保健医療課 ☎59-2140

ノロウイルスによる食中毒（感染性胃腸炎）は、例年冬場に流行する傾向にあります。子どもや高齢者は重症化することもあるので、嘔吐や下痢症状がある方は早めに医療機関

を受診しましょう。

なお、ほとんどの場合、手指や食品についたウイルスが口に入ることにより感染しますので、次のような予防のポイントを押さえて日々の生活を送りましょう。

### 手洗いの励行

外から帰った時、調理の前、食事の前、トイレの後には必ず石けんで手を洗いましょう。

インフルエンザ、RSウイルス感染症、新型コロナウイルス感染症予防にも有効です。

### 嘔吐物などの処理

嘔吐したものの、便で汚れたものには、直接素手では触らず、必ず換気しながら、マスク、手袋を着用し、処理しましょう。汚染したところは次亜塩素酸ナトリウム（家庭用塩素系漂白剤など）で消毒しましょう。

### 入浴

下痢のある時には、シャワーだけにすると、入浴する順番を最後にし、お尻は石けんをつけて、ていねいに洗いましょう。

### その他

吐いたり、下痢症状があったりするときには、タオルなどは他の人と共用しないようにしましょう。

助成もあります

# 人間ドックで 早期発見

県が取り組んでいる「がん検診へ行こうよ」推進運動の一環として、市民の皆さんの健康づくりのため、県環境保健協会と公衆衛生推進協議会が連携し、人間ドックを行います。

問い合わせ  
公衆衛生推進協議会事務局（リサイクルセンター内） ☎59-21112

とき

令和5年2月17日(金)

ところ

県環境保健協会健康クリニック  
(広島市中区広瀬北町)

※昼食（弁当）を用意します。

対象

市内在住の方

定員

15人程度（申込順）

検診料

1万8800円（検診会場で支払ってください）  
※公衆衛生推進協議会から2000



円助成します。また、申込者が少ない場合、昨年度まで行っていた健診所までの送迎ができませんのでご了承ください。

### 検診項目

身体計測、血液・肝機能・生活習慣病・腎機能・消化器系・呼吸器系の各検査

### 申し込み

12月26日(月)までに、環境整備課、各支所、栄公民館、総合市民会館、公衆衛生推進協議会事務局に備え付けの申込書に必要事項を記入して、公衆衛生推進協議会事務局へ。

## AIDS DAY

# 令和4年度 世界エイズデー in ひろしま

「このまちで暮らしている。  
私もあなたも。12月1日は世界エイズデー」

問い合わせ 保健医療課 ☎59-2140

毎年12月1日は世界エイズデーです。この機会に、エイズに関する正しい知識を持ちましょう。  
HIVは、ヒト免疫不全ウイルスというウイルスです。AIDS（エイズ）は、後天性免疫不全症候群と

## 基本的な 手洗いの手順



①流水で手を洗う ②洗剤を手に取る ③手のひら、指の腹面を洗う



④手の甲、指の背を洗う ⑤指の間(側面)、股(付け根)を洗う ⑥親指・親指の付け根のふくらみを洗う ⑦指先を洗う ⑧手首を洗う



⑨洗剤を十分な流水でよく洗い流す ⑩手を拭き乾燥させる(タオルなどの共用はしないこと) ⑪アルコールによる消毒(爪下、爪周辺に直接かけた後、手指全体によく擦り込む)



という病気です。免疫機能が低下し、厚生労働省が定めた23の合併症（日和見感染症）のいずれかを発症した場合、エイズと診断されます。  
県の令和3年新規HIV感染者は4件、エイズ患者は7件。エイズを発症して、初めて感染していたことに気づく「いきなりエイズ」の状態の方が増えています。  
そのため、感染の疑いがある場合は、ためらわずに検査を受けましょう。（ただし、感染したと思われる日から3カ月以上経過しないと、正確な判定ができない場合があります）

**HIV(エイズ)抗体検査** 問い合わせ 県西部保健所 ☎0829-32-1181

**肝炎ウイルス検査**

**梅毒検査**

匿名 無料 予約制

検査は匿名で受けられ、プライバシーは厳守されます。感染に心あたりがある方は、ためらわずにすぐ検査を受けましょう。\*検査は無料で、予約が必要です。

と き 12月21日(水) 9時~11時

と ころ 県西部保健所 (廿日市市桜尾2-2-68)

申し込み 県西部保健所へ

大竹市での COVID-19 VACCINE **新型コロナウイルス感染症のワクチン接種**のお知らせ VOL.19

大竹市新型コロナウイルスワクチン専用電話 ☎28-1611  
受付時間 8時30分～17時(土・日曜日、祝日除く)

接種費用(無料)  
ワクチン接種(任意)

**オミクロン株対応2価ワクチン接種**

可能な限り12月中の接種をお願いします。  
**対象**  
初回(1・2回)接種を終了した12歳以上の方(3・4・5回目接種※1人1回接種です)  
**接種券**  
○追加(3・4回目)接種未接種の方は、送付されている接種券を利用してください。  
○それ以外の方は、順次送付します。  
**接種間隔** 前回接種日から3カ月。  
**使用するワクチン**  
・ファイザー社2価ワクチン※12歳以上  
・モデルナ社2価ワクチン※18歳以上  
※2価…従来株とオミクロン株の有効成分を含む

**初回(1・2回目)接種**

12月をもって、初回用ワクチンの配送が終了します。12月中に2回の接種を済ませるようにしてください。希望者は、市で集約していますので、新型コロナウイルスワクチン接種専用電話へ。

**乳幼児(生後6カ月～4歳)接種**

乳幼児の予防接種は、他の年齢の接種と異なり、初回接種を3回に分けて行います。対象者には、順次接種券を送付します。詳しくは、接種券と同封している案内文を確認してください。


**小児(5歳～11歳)接種**

初回接種および追加接種を行っています。詳しくは、接種券と同封している案内文を確認してください。  
各接種の予約方法など、詳しくは、接種券に同封している案内文をご覧ください。

**ワクチン相談窓口など**

- 広島県新型コロナウイルスワクチン接種相談窓口(専門的・一般的相談窓口)
- 電話 082-513-2847
- ファクス 082-211-3006
- 24時間・土・日曜日、祝日対応
- 新型コロナウイルスワクチン接種の総合案内 コロナワクチンナビ

最新情報については、市ホームページをご覧ください。



子育てのお手伝い

**ファミリー・サポート・センター事業**

**協力会員養成講座参加者募集**

援助を待っている方のために  
援助を行いたい方を募集しています

問い合わせ 社会福祉協議会 ☎522275  
福祉課 ☎592148

ファミリー・サポート・センター事業とは

地域で育児などの援助を行うことを希望する方と援助を受けることを希望する方の相互・援助活動に関する連絡・調整を行い、育児中の方が仕事と家庭生活を円滑に両立できるようにする取り組みです。

協力会員養成講座  
受講者募集

この事業内で子育て援助をする方の養成講座を開催します。

とき 12月22日(木)13時30分～16時30分

ところ サントピア大竹

対象 市内在住または勤務の方

内容

- ファミリー・サポート・センター事業とは
- 救命講習①AEDの使用方法など
- 救命講習②事故防止

講師 消防署救急隊員

定員 10人

申し込み

12月16日(金)までに社会福祉協議会へ。

**高額療養費「外来年間合算」の申請**

問い合わせ 保健医療課 ☎59-2141

高額療養費の外来年間合算とは?  
平成29年8月と平成30年8月に70歳以上の方の高額療養費制度が見直されました。それに伴い、年間を通して高額な外来診療を受けている方の負担が増えないように、自己負担限度額の上限制度が設けられました。

対象となる方

- 基準日 令和4年7月31日
- 計算期間 令和3年8月1日から令和4年7月31日までの1年間
- 年間上限額 14万4千円
- 「基準日」において高額療養費の自己負担限度額区分が「一般」または「低所得」に属する70歳以上の方(※注)
- 「計算期間」における外来診療の自己負担額の合計額が「年間上限額」を超える方

利用申し込み受け付け  
**令和5年度  
放課後児童クラブ**

問い合わせ 生涯学習課 ☎28-5680

書の勤務時間が、低学年は15時以降、高学年は16時以降になります。

ところ ひかり児童クラブ(大竹小学校敷地内)、みどり児童クラブ(小方学園敷地内)、あすなろ児童クラブ(玖波小学校敷地内)

申込書の配布・受付期間 12月1日(木)～23日(金)

申し込み 9時～17時15分

生涯学習課、各放課後児童クラブ、総務学事課、福祉課、玖波・栄公民館、アゼリアおたけに備え付けの利用申込書(市ホームページにも掲載)に必要書類(在職証明書など)を添えて、直接生涯学習課(総合市民会館内)へ。

○書類確認などを行うことがあるため、必ず日中連絡のとれる電話番号を利用して記入してください。  
○受付期間外の申し込みや書類に不備がある場合は、申請を受け付けません。  
○必要書類の提出が遅れる場合は、事前に生涯学習課に相談してください。

利用の決定

書類審査により決定し、3月上旬～中旬に通知します。(個別面談により利用の可否を決定する場合もあります)

申請の手続き

基準日に市国民健康保険に加入している方  
対象となる方には12月中旬以降に市役所から申請案内を送る予定です。  
基準日に県後期高齢者医療保険に加入している方  
高額療養費の口座登録済みの方は手続き不要です。口座登録をしていない方には12月に県後期高齢者医療広域連合から申請案内が送られます。  
申請案内が届いたら  
同封の申請書に必要事項を記入し、保健医療課または各支所へ申請してください。  
令和3年8月1日以降に市外から転入した方など、令和4年7月31日時点で加入していた保険者以外の医療保険が対象期間中にある場合、案内がなくても支給の対象となる場合があります。対象期間の領収書などで、申請対象となるかを確認し、保健医療課、または令和4年7月31日時点の医療保険者に問い合わせてください。

(※注)  
「一般」：住民税課税所得が14.5万円未満の方(「低所得」区分除く)  
「低所得」：同一世帯の世帯員全員が住民税非課税の方

保育所(園)	ところ	電話	定員	開所(園)時間	
				月～金	土
大竹保育所	白石1-14-15	52-2268	90人	7時30分～18時30分	7時30分～15時
本町保育所(※1)(※2)	本町1-4-8	53-1995	80人	7時30分～18時	7時30分～18時
玖波保育所	玖波5-8-5	57-7307	45人	7時15分～19時30分 (18時30分以降別途料金)	7時15分～18時
知恩保育園	玖波3-11-12	57-7322	60人	7時30分～19時 (18時30分以降別途料金)	7時30分～18時

※1 本町保育所は、満1歳の誕生日から利用できます。  
 ※2 本町保育所は、令和6年4月から現大竹保育所に統合・移転する予定です。

認定こども園	ところ	電話	定員	開所(園)時間		
				月～金	土	
ひまわりさかえこども園	西栄3-12-23	52-2522	150人	7時15分～19時15分 (18時15分以降別途料金)	7時15分～19時15分 (18時15分以降別途料金)	
フルムーンインターナショナルこども園おたけ	東栄1-8-33	30-9015	50人	7時30分～19時 (18時30分以降別途料金)	7時30分～19時 (18時30分以降別途料金)	
小方認定こども園	小方1-11-1	59-3000	保育認定	165人	7時30分～19時 (18時30分以降別途料金)	7時30分～18時
			教育認定(※3)	15人	9時～16時30分	-

※3 小方認定こども園の教育認定は、令和5年4月1日時点で満3歳児以上が利用できます。

小規模保育園	ところ	電話	定員	開園時間	
				月～金	土
こぐま園(※4)	油見1-15-8	93-2647	12人	8時～18時	8時～18時

※4 小規模保育園は、0歳児から2歳児までを対象とした保育園です。

【入所(園)基準】  
 保護者が次のいずれかに該当し、保育を必要とする場合  
 ①仕事をしている場合(月48時間以上)  
 ②母親が出産の場合(出産予定日の8週間前の属する月の初日から出産後8週間を迎えた日の属する月の末日まで)  
 ③病気または障害がある場合  
 ④同居親族の介護・看護を常時している場合  
 ⑤震災、風水害、火災などその他の災害の復旧にあたる場合  
 ⑥求職活動を継続的に行っている場合(最大90日間)  
 ⑦就学、職業訓練をしている場合  
 ⑧育児休業取得の場合(令和5年4月1日現在で満3歳以上の児童に限る)  
 ※小方認定こども園の教育認定で申し込みをする場合は、この入所(園)基準に該当する必要があるありません。  
 【申し込み】  
 令和5年4月中旬に新たに入所(園)を希望する方  
 詳細は【受付期間】の表をご覧ください。  
 ※第2次申し込みは第1次申し込み、第3次申し込みは第



今年度の小方認定こども園運動会

入所(園) 申し込みの受け付け

令和5年度 保育所(園) 認定こども園 小規模保育園

問い合わせ 福祉課 ☎59-2148

[受付期間]		
第1次	12月1日(木)～令和5年1月10日(火) ※土・日曜日、祝日、12月29日(木)～ 令和5年1月3日(火)は除く。	8時30分～17時15分
	12月15日(木)・令和5年1月5日(木)	8時30分～20時
	12月18日(日)	8時30分～12時
第2次	令和5年1月11日(水)～2月10日(金) ※土・日曜日は除く。	8時30分～17時15分
第3次	令和5年2月13日(月)～3月10日(金) ※土・日曜日、祝日は除く。	8時30分～17時15分

2次申し込みでの利用調整後に空きがある保育所(園)・認定こども園・小規模保育園でのみ利用調整を行います。  
 令和5年5月以降に新たに入所(園)を希望する方  
 入所(園)希望月の前月10日まで(10日が閉庁日の場合は直前の開庁日まで)に福祉課に申し込んでください。  
 【受付場所】  
 福祉課(保育所(園)・認定こども園・小規模保育園、支所、郵送では受け付けません)  
 申込書類は、福祉課、各保育所(園)・認定こども園・小規模保育園で配布します。  
 市ホームページからもダウンロードできます。

**利用日時**  
12月29日(木)  
7時30分～18時

**利用料金**  
○3歳未満児2000円  
○3歳以上児1500円  
(市民税非課税世帯は無料)  
※年齢は令和4年4月1日時点です。

**給食など**  
給食は用意しませんので、各自で弁当を持参してください。おやつは用意します。

**申し込み**  
公立の保育所・認定こども園に申請用紙を提出してください。(用紙は公立の保育所・認定こども園にあります)

## 年末保育事業の実施

問い合わせ 福祉課 ☎59-2148

# 12月29日(木)

知恩保育園

**対象児童**  
公立の保育所・認定こども園に入所(園)中の満1歳以上の児童で、利用日に保護者の就労や疾病などで年末保育が必要な児童(定員に空きがあれば、入所(園)中以外の児童も利用できる場合があります)

同様の事業を知恩保育園でも12月29日(木)に実施予定です。入園中の方は保育園へお問い合わせください。

# マイナンバーカードを 作りませんか



問い合わせ  
市民税務課 ☎59-2143

**マ** イナンバーカードをまだ持っていない方(※1)に、11月中旬から12月上旬にかけて、オンライン申請用QRコード付きマイナンバーカード交付申請書が順次送付されます。(※2) スマートフォンなどで申請書のQRコードを読み取ること、簡単に申請ができます(※3)。

この申請書は、国と地方公共団体が共同で運営する「地方公共団体情報システム機構」(J-LIS)から送付されます。  
最大2万円分のポイントがもらえるマイナンバーの申し込みにはマイナンバーカードが必要です。マイナンバーの対象となるマイナンバーカードの申請期限は12月末となっておりますので、早めの申請がおすすめです。この機会にぜひマイナンバーカードを取得してください。

(※1) 次のような方には、交付申請書は送付されません。

- 75歳以上の方で、令和2年度または令和3年度に後期高齢者医療広域連合からマイナンバーカード交付申請書が送付されている方
- 令和4年1月1日以降に出生または国外から転入された方
- 在留期間の定めのある外国人住民の方

○配偶者からの暴力(DV)、ストーカー行為など、児童虐待およびこれらに準ずる行為の被害者として、住民票の住所と異なる居所情報を登録している方

(※2) 最近マイナンバーカードを申請・取得した方に、本案内が行き違いで届いた場合はご容赦ください。その場合、改めての申請は不要です。

(※3) 郵送などでの申請も可能です。詳しい申請方法は、「マイナンバーカード申請方法」のQRコードからご覧ください。



マイナンバーカード  
申請方法  
マイナンバーカード  
総合サイト(J-LIS)

## 市役所や大竹支所でも 申請お手伝い

スマートフォンやパソコンの操作が難しい方や顔写真の撮影が難しい方は、市役所または大竹支所へお越しください。マイナンバーカードの申請をお手伝いします。顔写真の撮影もしていますので、ぜひ利用してください。

### 申請に必要なもの(4点)

- ① 本人確認書類  
顔写真付きのもの(運転免許証、パスポートなど) 1点  
または  
顔写真がないもの(健康保険証、介護保険証、年金手帳など) 2点
- ② 通知カード  
紛失の場合、その旨を窓口で伝えてください。
- ③ 住民基本台帳カード
- ④ 個人番号カード交付申請書兼電子

## 証明書発行/更新申請書

※③、④はお持ちの方のみ  
申請時に本人確認ができた場合、出来上がったカードを自宅に送りません。

また、スマートフォンやパソコンでオンライン申請された方、郵送で申請された方は、申請から1カ月程度で「交付通知書(はがき)」が届きますので、本人確認書類など必要なものを揃えて、市民税務課までカードを受け取りに来てください。

平日や日中受け取りに來られない方は、月4日程度夜間・休日の時間外受取窓口を開設しますので、ぜひ利用してください。(詳しい日時は25ページの「マイナンバーカード夜間・休日受け取り」をご覧ください) 各支所でも

各支所でも次の日程でマイナンバーカードの申請をお手伝いします。写真撮影も行いますので、ぜひ、利用してください。

- 玖波支所  
とき 12月13日(火)、14日(水) 9時～12時
- 栗谷支所  
とき 12月12日(月) 9時～16時
- 木野支所  
とき 12月20日(火) 10時～15時

誰かに悪用されるのでは?と心配の方も多いかと思いますが、カードのICチップには、税や年金などのプライバシー性の高い情報は入っていません。  
また、カードの利用には暗証番号

などの認証が必要となり、他人が悪用できないようになっていきます。暗証番号を一定回数間違えるとロックがかかることに加え、不正に情報を読み出そうとするとICチップが壊れる仕組みになっています。

## 知ろうよ マイナンバー#9

# マイナンバーカードを紛失したときは 利用停止の連絡を



問い合わせ  
市民税務課 ☎59-2143

## なくしたことに気づいたら

**1** コールセンター(※注)に連絡  
電話をし、カードの一時利用停止の手続きをしてください。(コールセンターの一時利用停止の手続きは24時間365日受け付け) 外出先でなくしたことが明らか場合は、あわせて最寄りの警察署へ遺失届を提出してください。

(※注) 一時利用停止手続きのコールセンター「マイナンバー総合フリーダイヤル・0120-9510178(音声ガイダンス2番を選んでください)」

**2** 一時利用停止後カードが見つかった場合

カードを持参し、市民税務課窓口で一時利用停止解除の手続きをしてください。

**3** カードが見つからない場合

市民税務課窓口でカードの紛失・廃止届を提出してください。(カード廃止後は、紛失したカードが見つかった後も一時利用停止解除の手続きはできません) 紛失・廃止届をした後、カードの再交付申請をしてください。外出先で紛失した場合、遺失届を届け出た警察署名と遺失届受理番号が必要です。カードの再交付には、手数料(800円、電子証明書発行希望の方は別途200円)が必要となります。

## 予約制 マイナンバーカード 夜間・休日受け取り

問い合わせ  
市民税務課 ☎59-2143

マイナンバーカードを申請した人で、交付通知書(はがき)が届いた人を対象に、夜間・休日受取窓口を開設します。平日の開庁時間(8時30分～17時15分)にマイナンバーカードの受け取りができない方は利用してください。

夜間・休日のマイナンバーカード受け取りには事前予約が必要です。平日開庁時間内の受け取りに予約は必要ありません。

とき  
下表のとおり

ところ  
市民税務課戸籍住民係(2階③番窓口)

申し込み  
前開庁日17時まで市民税務課戸籍住民係へ予約をしてください。  
注意事項  
予約状況により希望に添えない場合があります。

12月・1月のマイナンバーカード 夜間・休日受取窓口開設予定		
12月	1日(木)、15日(木)	17時30分～19時30分
	4日(日)、17日(土)	9時～12時
1月	5日(木)、19日(木)	17時30分～19時30分
	14日(土)、29日(日)	9時～12時

※事前予約が必要です。(予約のない日は開設しません) 2月以降の開設予定も随時お知らせします。

合があります。ご了承ください。  
お知らせ  
令和5年3月末までマイナンバーカードの夜間・休日受取窓口を定期的(月4回程度)に開設します。ぜひ、利用してください。

# 障害者差別解消法 困ったら迷わず相談を

問い合わせ 福祉課 ☎592146

## 不当な差別的取り扱い

障害のある人に対して、正当な理由なく、障害を理由としてサービスの提供を拒否することや、サービスの提供にあたって場所や時間帯などを制限すること、障害のない人にはつけない条件を付けることなどが禁止されています。

正当な理由があると判断した場合は、障害のある人にその理由を説明し、理解を得るよう努めることが大切です。

## 具体例

- 受け付けの対応を拒否する
- 本人を無視して介助者や支援者、付き添いの人だけに話しかける
- 学校の受験や、入学を拒否する
- 住居を探すときに、障害者物件はないと言って対応しない
- 保護者や介助者が一緒にいないとお店に入れない

## 困ったときは…

障害のある人は、不当な差別的取り扱いを受けたなど困ったことがあれば、福祉課に相談してください。

障害がある方で就労を希望される方の相談を受け付けます。  
予約制のため、前日までに電話で申し込んでください。

**障害者  
就労相談**



とき	12月8日(木)10時～12時	ところ	市役所
申し込み/問い合わせ	広島西障がい者就業・生活支援センターもみじ ☎0829-34-4717		

## 第74回 人権週間 12月4日(日)～10日(土)

問い合わせ 自治振興課 ☎592145

1948年(昭和23年)12月10日、国際連合第3回総会で世界人権宣言が採択されました。採択日である12月10日は人権デーと定められています。

法務省は翌年の1949年(昭和24年)から毎年、人権デーを最終日とする1週間を「人権週間」と定め、人権を尊重する意識を高めるよう呼びかけています。

しかし、今なお、DV、各種ハラメント、いじめや児童虐待、イン

## 誰一人取り残さない

ターネット上での誹謗中傷、感染症や障害、国籍を理由とする偏見や差別など、さまざまな人権問題が存在しています。

国連の持続可能な開発目標(SDGs)が掲げる「誰一人取り残さない」社会を実現するため、「人権週間」を機会として、私たち一人一人が、さまざまな人権問題を自分のこととして考え、全ての人がお互いの違いを認め、尊重し、助け合うことのできる社会を作りましょう。



## Reunion 再会 二十歳のつどい

令和5年1月9日(月・祝) 13時から(受け付け12時から)

## アゼリアおおたけ

問い合わせ 生涯学習課 ☎53-5800

令和4年度「大竹市二十歳のつどい」が開催されます。お誘いあわせの上、ぜひ参加してください。

対象 生年月日が、平成14年4月2日から平成15年4月1日までの方

持参品 案内状(市外に転出した後にさらに転出された場合などにより案内状が届かないことがあります。対象者であれば当日参加できます)

### 感染症対策について

- 入場時の検温・手指消毒を実施します。
- 当日はマスクの着用をお願いします。また事前に自宅で検温をし、発熱がある場合は参加を見合わせてください。

※内容などについては、随時ホームページに掲載していきますので、確認をお願いします。

## 国民年金保険料の納め忘れはありませんか？

問い合わせ 広島西年金事務所 ☎082-535-1505  
保健医療課 ☎59-2141



令和4年度の国民年金保険料額は1カ月1万6590円です。納めた保険料は全額「社会保険料控除」の対象となります。(社会保険料(国

国民年金には、所得によって保険料納付が免除されたり猶予されたりする制度があります。納付が困難だからといってそのままにせず、必ず保健医療課国保年金係の窓口で手続きを行ってください。

なお、保険料免除などに承認された期間(一部免除承認期間において、減額された保険料の納付がない期間は除かれます)は、老後に年金を受け取るための資格期間に含まれるだけでなく、万一の時に、障害基礎年金や遺族基礎年金を受け取るための資格期間にも含まれます。

また、失業された方は、離職票や雇用保険受給資格者証などを添付すれば、失業された方の前年の所得を考慮せず審査する特例もありますので、必ず相談してください。

## 国民年金保険料の納付が困難なときは

国民年金には、所得によって保険料納付が免除されたり猶予されたりする制度があります。納付が困難だからといってそのままにせず、必ず保健医療課国保年金係の窓口で手続きを行ってください。

なお、保険料免除などに承認された期間(一部免除承認期間において、減額された保険料の納付がない期間は除かれます)は、老後に年金を受け取るための資格期間に含まれるだけでなく、万一の時に、障害基礎年金や遺族基礎年金を受け取るための資格期間にも含まれます。

また、失業された方は、離職票や雇用保険受給資格者証などを添付すれば、失業された方の前年の所得を考慮せず審査する特例もありますので、必ず相談してください。

## 命の花を咲かせて 『人権の花運動』

子どもたちが協力して花を咲かせることで、命の大切さや思いやりの心を育ててほしいという願いを込めて毎年行っている『人権の花運動』。11月7日(月)、人権擁護委員が、小方小学校を訪れ、2年生56人にチューリップの球根264個とプランター、培養土などを贈りました。

代表の入山愛子さんが、「いただいた花は大切に育てます」とお礼の言葉を述べました。

問い合わせ 自治振興課 ☎59-2145



人権擁護委員の前安井美千子さんが、「また見に来ます」と子どもたちに伝えます。

## 開設 特設人権相談所

問い合わせ 自治振興課 ☎592145

人権デー(12月10日)および人権週間(12月4日～10日)にちなんで、特設人権相談所を開設します。

新型コロナウイルス感染防止のため、当日は事前に検温を行い、マスクの着用、手指の消毒などへのご協力をお願いします。

感染の拡大状況によっては中止する場合があります。

とき 12月3日(土)10時～15時

ところ 総合市民会館1階小集会室

### 相談内容

暮らしの中で起こるさまざまな人権問題(家庭内、近隣間、学校、職場内など)

※相談無料、秘密厳守、予約不要

### 相談員

池上宏さん、古原陽子さん、土坂マチ子さん、弘兼秀子さん、前安井美千子さん、正木静夫さん、山本竹生さん

# 高齢者が狙われています！

## 家族の見守りが、 高齢者の消費者トラブルを防ぎます。



問い合わせ  
消費生活センター(産業振興課内) ☎573236  
【相談日】火・金曜日(祝日・年末年始を除く)  
9時～12時・13時～16時  
消費者ホットライン ☎188  
【相談日】原則毎日、消費生活相談窓口を案内  
(年末年始を除く)

高齢者を狙った悪質商法の手口は日々変化し、**高額な被害**が相次いでいます。普段家族と離れて暮らしている場合は、年末年始に帰省したら確認をしましょう。

### 高齢者の消費者被害 チェックリスト

- 家に見慣れない人が出入りしていないか
- 不審な電話のやりとりがないか
- 家に見慣れないもの、未使用のものが増えているか
- 見積書、契約書などの不審な書類や名刺などがないか
- 家の屋根や外壁、電話機周辺などに不審な工事の形跡はないか

- カレンダーに見慣れない事業者名などの書き込みがないか
- 定期的にお金をどこかに支払っている形跡はないか
- 生活費が不足したり、お金に困っていたりする様子はないか
- 何かを買ったことを覚えていないなど、判断能力に不安を感じることはないか

### 高齢者に多い消費者トラブル

- 【架空請求】身に覚えのない請求をされた場合、慌てて相手に連絡したりお金を支払ったりしないようにしましょう。
- 【定期購入お試しはが...】インターネット通販では、お試しのつもりで申し込んだら定期購入になっていたというトラブルが増加!

【送り付け商法】注文していないのに一方的に送りつけられた商品は、直ちに処分可能です。金銭の支払い義務なし!

【インターネット回線】料金が安くなると言われて別業者に乗り換えただけ、認識とちがう契約になっていたというトラブルも。

【偽サイト・不審サイト】欲しかった商品が格安になっているサイトがあったら、それは偽サイトかもしれません。

【不審なリフォーム、点検商法】「補助金と保険金が受給できると勧誘されて屋根の工事の契約をしたが虚偽だった」という相談も。

少しでも変化に気づいたら、高齢者に声をかけましょう。高齢者を傷つけないように話しかけて聞き出すことも重要です。ストリートに聞くのではなく、穏やかに話すのがポイントです。

高齢者がトラブルに巻き込まれた場合は、少しでも早く専門の相談員につなぐことが大切です。消費者トラブルの場合は消費生活センターへつないでください。

(参考資料：広島県生活センターチラシ「家族の見守りが高齢者トラブルを防ぎます」、消費者庁チラシ「高齢者に多い消費者トラブル」)

## 事業主の皆さんへ 個人住民税を 特別徴収に

問い合わせ  
市民税務課 ☎59-2128

地方税法では、所得税と同様に給与を支払う事業主(給与支払者)が従業員(納税者)へ支払う給与から個人住民税を天引きして、従業員が住む市町村に納付(特別徴収)することが定められています。

特別徴収にすると、従業員は納付に行く手間が省け、税の納め忘れも防げます。また、納期が年12回になるため、個人納付(普通徴収)に比べて1回あたりの納税額が少なくなります。

県内全ての市町では、納税者間の公平性、納税者の利便性などを確保し、納税忘れなどを防ぐため、令和2年度から従業員の個人住民税は一部例外を除き、原則全て特別徴収となっています。

事業主のみならず、個人住民税の特別徴収実施について、ご理解とご協力をお願いします。

## 令和4年度住民税非課税世帯等に対する臨時特別給付金の申請をお急ぎください

問い合わせ  
地域介護課 ☎59-2152

新型コロナウイルス感染症の影響が長期化する中で、さまざまな困難に直面した方に対し、生活・暮らしの支援を行うため、一世帯あたり10万円の臨時特別給付金を支給しています。

### 住民税非課税世帯等支給対象

- ① 令和4年6月1日時点で市内に住んでいる
- ② 同一の世帯に属する方全員が、令和4年度分の住民税が非課税となっている(住民税が課税されている方の扶養親族などのみで構成される世帯は除く)
- ③ 令和3年度住民税非課税世帯等に対する臨時特別給付金を受け取っていない

### 手続き

該当すると思われる方には確認書を送っています。

### 家計急変世帯支給対象

- 次のいずれにも該当する世帯
- ① 令和4年1月以降、家計が急変し、同一の世帯に属する方全員が、令和4年度分の住民税が非課税である世帯と同様の事情にあると認められる
- ② 令和3年度住民税非課税世帯等に対する臨時特別給付金を受け取っていない

### 手続き

地域介護課で申請してください。その際に①本人確認書類②令和4年1月以降の直近の1カ月の収入または所得が確認できる書類(給与明細の写しなど)③支給を希望する金融機関口座の通帳の3つをお持ちください。

### 申請期限

令和4年12月28日(火)  
※不明な点は地域介護課へお問い合わせください。

### 内閣府コールセンター

受付時間 9時～20時(土・日曜日、祝日を除く)  
☎0120-526-145

## 電力・ガス・食料品等 価格高騰緊急支援給付金

問い合わせ 地域介護課 ☎59-2152

電力・ガス・食料品などの価格高騰により負担が増加し、特に家計への影響が大きい住民税非課税世帯の方などに対し、生活・暮らしの支援を行うため、一世帯あたり5万円の緊急支援給付金を支給します。

### 住民税非課税世帯支給対象

- 次のいずれにも該当する世帯
- ① 9月30日時点で市に住んでいる
- ② 同一の世帯に属する方全員が、令和4年度分の住民税均等割が非課税となっている(住民税が課税されている方の扶養親族などのみで構成される世帯は除く)

### 手続き

該当すると思われる方には確認書を送りますので、内容を確認し、返送してください。

### 返送期限

令和5年2月28日(火)

### 家計急変世帯支給対象

住民税非課税世帯の支給対象②に該当しないものの、同一の世帯に属する方全員の1年間の収入見込額または所得見込額が、予期せず住民税非課税となる水準に相当する額以下

### 手続き

地域介護課で申請してください。その際に①本人確認書類②令和4年1月から12月までの任意の1カ月の収入額が確認できる書類(給与明細の写しなど)、その他収入所得が確認できるもの③支給を希望する金融機関口座の通帳の3つをお持ちください。

### 申請期限

令和5年2月28日(火)  
※不明な点は地域介護課へお問い合わせください。

### 内閣府コールセンター

受付時間 9時～20時  
☎0120-526-145  
(土・日曜日、祝日、12月29日(木)、1月3日(火)を除く)



# 不法投棄は犯罪

## 懲役、罰金が科せられます

問い合わせ 環境整備課リサイクルセンター ☎525101

廃棄物の不法投棄は犯罪です。不法投棄を見かけた場合は通報し、不法投棄の防止にご協力をお願いします。

不法投棄防止に積極的に取り組んでいます

市は、不法投棄が多く見られる場所を中心に、職員が日々、全域全体をパトロールして不法投棄の早期発見、未然防止に努めています。

また、パトロールの状況や市民の皆様さんからの通報などに基づき、不法投棄が繰り返される場所には、監視カメラを設置するなど重点的な対応にも努めています。

団体による活動も展開されています

公衆衛生推進協議会では、不法投棄防止専門委員会を設置して独自にパトロールを実施しています。

また自治会連合会でも、各自治会が地域ごとに不法投棄に関する実態調査を実施するなど、市民自ら不法投棄防止への活動を展開しています。

不法投棄を見かけたら通報を

不法投棄は、「廃棄物の処理及び清掃に関する法律」で禁止されています。違反した場合は、次のいずれか、または両方が科せられる場合があります。

- 5年以下の懲役
- 1000万円以下の罰金（法人の場合は3億円以下の罰金）

このため、市は不法投棄を見かけたり、不法投棄された物から投棄者が分かったりした場合には、すみやかに警察署に通報しています。

もし不法投棄を見かけた場合は、リサイクルセンター、または大竹警察署に通報してください。

通報先

- 市リサイクルセンター  
☎525101
- 大竹警察署  
☎530110

不法投棄の防止にご協力をお願いします。

# パッカー車売り払い

（塵芥車）  
問い合わせ 監理課 ☎59-2160

【別図】



※大竹市の文字やマークなどは、落札者の負担で消去する必要があります。

【別表】

物件名	数量	初度登録	車名	車台番号	走行距離
パッカー車 (5号車)	1台	平成14年7月	三菱	FE73CB500033	176,812km
パッカー車 (6号車)	1台	平成10年12月	ニッサンディーゼル	BKR66E7744494	117,750km

## 入一般競争札

役目を終えたパッカー車2台を一般競争入札で売り払います。入札参加申し込みに必要な書類は市ホームページからダウンロードできます。

売り払い物件 別表・別図のとおり  
入札参加資格  
令和3・4・5年度大竹市競争入札参加資格で「物品調達」の認定を受けている方、または市内在住、もし

くは勤務の方  
申込方法

市ホームページに掲載している仕様書などを確認し、入札参加希望書などの必要書類を監理課へ。

申込期限 12月16日(金)17時  
開札日時 令和5年1月19日(木)  
○5号車 10時  
○6号車 10時30分  
開札場所 市役所4階第2会議室

# 選挙に関する「まめ」知識 ②

## 政治家は贈り物や寄付はできる？

問い合わせ 選挙管理委員会事務局 ☎59-2188

選挙に関するちょっとした疑問にお答えするシリーズです。



質問 議員の人は贈り物をしてはいけないのですか？

答え 政治家（候補者、立候補予定者、現に公職にある者）と私たち有権者

とのつながりはとても大切です。しかし、金銭や品物で関係が培われるようでは、明るく適正な選挙を行うことはできません。そこで、選挙の有無にかかわらず、政治家が選挙区内の人に贈り物や寄付を行うことは、名義のいかんを問わず特定の場合を除いて一切禁止されています。有権者が求めてもいません。冠婚葬祭における贈答なども寄付になるので、注意してください。

【三不運動】  
「贈らない、求めない、受け取らない」  
・政治家は有権者に寄付を贈らない  
・有権者は政治家に寄付を求めない  
・政治家から有権者への寄付は受け取らない

クイズ

政治家が次の行為を行っても良いでしょうか？○（良い）、×（悪い）で考えてください

- 病氣見舞い品の持参
- 祭りへの寄付や差し入れ
- 地域の運動会・スポーツ大会への飲食物の差し入れ
- 葬儀の花輪、供花
- お歳暮、お中元

答え 39ページにあります。

# 建設工事などの入札参加資格審査受け付け

問い合わせ 監理課 ☎59-2160

令和5・6年度に市が発注する建設工事や測量・建設コンサルタント等業務の入札参加業者の申し込み（窓口申請）を受け付けます。

受付期間 令和5年1月10日(火)～27日(金)(必着)  
受付時間 土・日曜日、祝日を除く9時～17時  
提出書類 資格申請書一式（市独自様式、添付書類、CD）

申請方法 持参または郵送で提出してください。  
その他 申請の手引、市独自様式は監理課にあります。データでの提出を願います。ホームページを、詳しくは市ホームページをご覧ください。

提出先 〒739-0692  
大竹市小方1丁目11番1号  
建設部監理課庶務係

毎月第1土曜日は「ひろしま環境の日」です。  
「ひろしま環境の日」一斉行動

# 12月のテーマ

やってみよう省エネ生活!  
～できるだけ階段を利用しよう～

家庭で、職場で、できることから始めましょう。  
環境整備課 ☎59-2154

# 消防団員募集

消防団は若い力、女性の力を必要としています。自分の大切な町、大切な人を一緒に守りましょう。

問い合わせ 消防本部消防課 ☎53-7708

入団申請用QRコードです。



■講座や催しに参加される方へのお願ひ マスク着用。当日検温をし、発熱、風邪、味覚・嗅覚異常、せき、体調不良などの症状があれば、参加は控えてください。

■講座や催しに参加される方へのお願ひ マスク着用。当日検温をし、発熱、風邪、味覚・嗅覚異常、せき、体調不良などの症状があれば、参加は控えてください。

**情報ステーション**  
Ray-wa information station

市内の各種団体名の「大竹市」「大竹」などは、原則省略しています。時間は24時間表記です。(例：午後1時⇒13時) 参加料など金額表示のないものは、原則無料。

**オンライン「おしゃべり広場」**  
～オンラインでふれあい遊びやおしゃべりなどを楽しみましょう～

問い合わせ 子育て支援センターどんぐりHOUSE(にじいろこども園内) ☎59-3500  
松ケ原こども館 ☎57-8333  
福祉課 ☎59-2148

子育て支援センター どんぐりHOUSE (にじいろこども園内) オンライン相談日…毎週水曜日

松ケ原こども館 第4月曜日 オンライン個別相談の希望があれば、相談してください。詳しくはホームページ「今月のスケジュール」をご覧ください。

**令和4年度納期限**

- 固定資産税・都市計画税(3期)
- 国民健康保険料(6期)
- 介護保険料(6期)
- 後期高齢者医療保険料(6期)

ご注意ください  
○納めるときは、納付書を使用してください。  
○納付場所は納付書裏面を確認してください。

**12月26日** 問い合わせ 市民税務課 ☎59-2127

悩んでいる方ご本人や、ご家族など、周りの方の相談に専門の医師が応じます。

**心の健康相談**  
(精神保健福祉相談)

相談無料 秘密厳守

気分がゆううつ 酒・薬物依存の問題 認知症  
ひきこもり 眠れない  
人とうまく付き合えない 対人関係・職場等でのストレス

とき・ところ 12月15日(木) 県西部保健所 14時～16時  
申し込み 県西部保健所 ☎0829-32-1181 ※予約制(2日前までに)

**女子力UP講座**  
保健医療課 ☎592153

**健康**

運動不足を感じている人、美しい姿勢になりたい人、一緒に体を動かしませんか。この教室

**子育て**  
どんぐりHOUSE  
子育て講座  
クリスマス会

子育て支援センターどんぐりHOUSE ☎593500  
福祉課 ☎592148

ブラックスシアター、楽器あそび、フォークダンスなどをしてみんなで楽しみましょう。サンタさんは来てくれるかな？手作りカードもあります。

とき12月20日(火)10時30分～11時30分  
ところ にじいろこども園2階多目的ホール▼対象 乳幼児と保護者▼定員親子30組(申込順)▼持参品動きやすい服装▼申し込み前日までにどんぐりHOUSEへ。

**KaRaDaカAFE**  
(健康講座)  
玖波公民館 ☎577084

運動初心者でも簡単に楽しくできる運動をメインに行います。健康的な運動習慣を身につけましょう！

とき・内容①12月1日(木)10時～11時・DVD体操②12月15日(木)10時～11時 バランストレーニング

では、エアロビクスエクササイズで、体幹トレーニングやリラクゼーションを行います。運動が苦手な方もぜひ気軽に参加してください。

とき12月5日(月)10時30分～11時30分  
ところ にじいろこども園2階多目的ホール▼対象 市内在住の20歳代から40歳代の女性(妊娠中の方は参加できません)▼講師 三田美雪さん(運動トレーナー)▼参加料20円(傷害保険料)▼持参品運動のできる服装、室内シューズ、飲み物▼申し込み不要。▼託児(定員3人(申込順))▼託児料1人20円(傷害保険料)▼【託児】申し込み開催日の3日前までに電話で保健医療課へ。※キャンセルは、講座当日9時までに連絡してください。

**ヘルシーCOOKパット教室**  
保健医療課 ☎592153

この教室は、食事・運動を通して健康について学びます。

○運動教室  
ストレッチポールは、ポールの上におおむけになり、手足を動かすという比較的容易なエクササイズで、普段のストレッチでは得られない身体の変化を感じる事ができます。そんな身体の変化を感じてみませんか。

○料理教室  
今年も、クリスマスの時期がきました。イルミネーションやプレゼントの準備をするほど、ドキドキが積もるクリスマス。そんなクリスマスを楽しむために、今回の料理は、手軽にパットできるパーティーディナーを紹介します。

とき・定員・内容表のとおり▼ところ サントピア大竹▼対象 市内在住の方(年齢・性別は問いません)▼持参品 運動しやす

とき	内容	定員
12月2日(金)	料理教室 ミニ栄養講座 + 運動	10人
12月16日(金)	運動教室	25人

※全日、託児付きです。

**子育て支援施設 / イベント・行事**

**松ケ原こども館**  
松ケ原こども館 ☎57-8333・福祉課 ☎59-2148

開館日 毎週月曜日～水曜日・金曜日・土曜日  
休館日 12月28日(木)～令和5年1月3日(火)  
利用時間 10時～12時、13時30分～15時30分(利用人数10組程度)  
ところ 松ケ原町445番地2

松ケ原こども館は、乳児から中学生までの子どもと保護者(市内に限らず)を対象とした、無料で利用できる施設です。自然の中でゆっくり過ごしてみませんか。

**イベント**

- 誕生日会 とき 12月16日(金)10時30分～  
みんなで祝いましょう。(誕生日は前月から予約できます。14日(木)締め切り)
- クリスマスを楽しもう とき 12月21日(木)・23日(金)・24日(土)10時30分～  
制作などクリスマスの気分をみんなで味わいましょう。利用の予約は、電話または直接松ケ原こども館へ。そのほかのイベントは、ほのぼのホームページをご覧ください。

**子育て支援センター**  
**どんぐりHOUSE(にじいろこども園内)**  
どんぐりHOUSE ☎59-3500・福祉課 ☎59-2148

開館日 毎週月曜日～金曜日・第2土曜日  
休館日 12月29日(木)～令和5年1月3日(火)  
利用時間 9時30分～12時、13時30分～16時(10組程度・要予約)  
ところ 小方1丁目11番1号

現在、新型コロナウイルス感染症拡大防止のため限定的な利用になっています。利用を希望する方は電話または直接どんぐりHOUSEへ。(利用希望日の15日前から予約できます。第2土曜日を除く15日前が土・日曜日、祝日の場合は直前の平日)

**イベント**

- 作ってあそぼう とき 12月6日(火)、7日(水)9時30分～11時30分  
紙皿でお花紙雪だるまをつくりましょう。(要予約・10組程度)
- 身体測定 とき 12月12日(月)～16日(金)9時30分～12時
- 誕生会 とき 12月13日(火)(要予約・10組程度)11時～(誕生日は前月から予約できます) みんなで12月生まれのお友達をお祝いしましょう。誕生カードのプレゼントがあります。
- お話し会 とき 12月23日(金)11時～(要予約・10組程度) ※毎月第2土曜日は開館します。

**さかえ子育て支援センター**  
さかえ子育て支援センター ☎53-9766・福祉課 ☎59-2148

開館日 毎週月曜日～金曜日  
休館日 12月30日(金)～令和5年1月4日(木)  
利用時間 9時30分～12時、13時30分～16時(利用人数6組程度)  
ところ 西栄3丁目12番25号

親子の交流、子育て情報の提供などを行っています。無料で利用できますので、気軽にお越しください。現在、新型コロナウイルス感染症拡大防止のため限定的な利用になっています。利用を希望する方は電話または直接さかえ子育て支援センターへ。

**イベント**

- 栄養相談 とき 12月20日(火)11時～12時  
対象 乳幼児と保護者  
講師 信友美小子さん(株式会社江崎グリコ 管理栄養士・子育てアドバイザー) 授乳時期、離乳時期、幼児期の栄養相談、産後ママの食事ポイントなどのアドバイスをします。  
定員 2組程度(申込順)
- ママ&キッズ HAPPYレッスン 前半は「子どもと一緒に身体を動かそう」後半は「ヨガのポーズを取り入れてママのリラックスタイム」です。  
とき 12月23日(金)9時30分～10時30分  
対象 首が座ったところから3歳未満の子どもと保護者  
講師 手島 楓さん(ヨガインストラクター)  
定員 3組(申込順)  
各イベントの申し込み 電話または直接さかえ子育て支援センターへ。そのほかの行事は、さかえ子育て支援センターのホームページをご覧ください。

**親と子の本の広場 あいいく館**  
ボランティア団体

あいいく館(杉嶋携帯) ☎090-2298-9624

開館日 毎週土曜日 10時～12時、13時～16時(予約不要)  
休館日 12月31日(土)  
ところ 南栄3丁目1番29号 ※無料。駐車場あり。

赤ちゃん・幼児とその保護者、小学生が絵本と木のおもちゃで楽しく遊べる広場です。赤ちゃんのファースト絵本から小学生、大人も楽しめる児童書など、3000冊あります。午前・午後の終わりの30分はおはなし会です。(読み語り、手遊び、紙芝居、貸し出しなど)

○クリスマスの工作 とき 12月3日(土)午前・午後

○クリスマス会 とき 12月10日(土)10時30分～12時  
対象 子どもとその保護者  
★あひる座の楽しい人形劇  
★クリスマスのうたとおはなし(午後は休館)

○小さい子のおはなし会 (第4木曜日・開館10時～12時) とき 12月22日(木)11時～11時30分

ホームページ Facebook

●新型コロナウイルス感染拡大防止のため、掲載している催しなどは中止、または延期になる場合があります。

●新型コロナウイルス感染拡大防止のため、掲載している催しなどは中止、または延期になる場合があります。

毎月第1 土曜日は

## マロンの里 交流館 土曜日

とき 12月3日(日) 10時～  
ところ マロンの里交流館  
(栗谷町大栗林195-12)  
地物農産物の販売も行います。  
ぜひお越しください。  
問い合わせ マロンの里交流館  
☎55-0055

毎月第3 土曜日は

## おたけ水産 GOGO 土曜日

獲れたての地元の魚を  
そろえております

とき 12月17日(日) 9時30分～  
ところ 「たいたいこんぼ」  
(くば漁業協同組合内施設  
玖波3丁目8番13号)  
※来場者の状況により  
時間は変更になるこ  
とがあります。

問い合わせ おたけ水産GOGO市実行委員会(くば漁業協同組合内) ☎57-7034

## 交通事故統計情報

発生件数 18 件  
(前年同期比 8 件減)  
死者数 0 人  
(前年同期比 2 人減)  
負傷者数 20 人  
(前年同期比 8 人減)


※令和4年の発生件数、  
負傷者数は概数です。

年末交通事故防止県民総ぐるみ運動期間 12月1日(木)～12月10日(土)  
スローガン「ゆるさない ハンドル・スマホの 二刀流」

## 12月の米軍による弾薬処理

問い合わせ 危機管理課 ☎59-2119

米海兵隊国基地は、  
焼却処理できない弾薬を  
同基地沖合3・5kmに位置する  
姫子島で爆破処理しています。  
12月の処理候補日については、  
基地からの情報提供が遅延  
しているため、分かり次第  
市ホームページに掲載します。



詳細は、こちらのQRコード  
からご覧ください。

## 健康

### カラダがよるこぼ 健康講座(栄)

栄公民館 ☎53 6 6 8 8

今年の疲れを吹き飛ばそう。  
とき12月13日(火)10時～11時  
ところ 栄公民館▼講師 明瀬佳  
子さん(スポーツインストラフ  
ター)▼持参品 運動のできる服  
装、室内シューズ、飲み物、長め  
のタオル、マット▼申し込み電  
話または直接栄公民館へ。

## カラダがよるこぼ 健康講座(アゼリアおたけ)

アゼリアおたけ ☎53 2 2 2 6

みんなで、楽しくカラダを動  
かしましよう。  
とき12月14日(水)10時～11時  
ところ アゼリアホール▼内容  
伸びるヨガ▼講師 小松美保  
さん(スポーツインストラフ  
ター)▼持参品 運動のできる服  
装、室内シューズ、飲み物、タ  
オルなど▼申し込みアゼリアお  
たけへ。

## 「男塾」

保健医療課 ☎59 2 1 5 3

年齢を重ねても「動ける」体  
をつくりましよう。  
とき 内容表のとおり▼ところ  
M.E.T.S. やまこ▼対象 市内在  
住の男性▼講師 嘉屋早百合さ  
ん(健康運動指導士)ほか▼定  
員 1班20人程度、2班15人程度  
▼参加料 1回100円(傷害保  
険料)▼持参品 室内シューズ、  
飲み物、タオル、動きやすい服  
装▼申し込み参加の前日まで  
に電話でM.E.T.S. やまこ(☎  
528601)へ。

	とき	対 象	内 容
1 班	12月1日(木)	おおむね 74歳 までの方	ゴムトレ
	12月15日(木)		ディセットコンディショニング ～[柔道整復師によるメンテ]～
2 班	12月8日(木)	おおむね 69歳 までの方	栄養講座②
	12月22日(木)		ディセットコンディショニング ～[柔道整復師によるメンテ]～

※13時受け付け開始。※体力に不安のある方など、個々に相談してください。

## 講座

### オリジナルのしめ縄作り教室

自分好みのしめ縄で  
新年を迎えよう

アゼリアおたけ ☎53 2 2 2 6

とき12月16日(金)13時30分～15  
時30分▼ところ アゼリアお  
たけ▼対象 市内在住または勤  
務の方▼講師 敷田かおりさん  
(フラワーアレンジメント講  
師)▼定員 10人(申込順)▼参加  
料 2200円(材料費)は当日  
集めます。▼持参品 ハサミ、作  
品を持ち帰る袋▼申し込み 12  
月1日(休)から電話または直接  
アゼリアおたけへ。

## アルコール インクアート

栄公民館 ☎53 6 6 8 8

とき12月26日(月) (2部開催) 10



時30分～11時30分、11時30分～  
12時30分▼ところ 栄公民館▼  
対象 なたでも(小学生以上は  
子どものみの参加もできます。  
親子で参加の場合原則3歳以  
上)▼内容 アルコールインク  
アートとは、アルコールインク  
を垂らし、風を使つて偶然でき  
る模様を楽しむアートです。出  
来上がったアートからフォト  
フレームとキーホルダーを作  
りましよう。▼講師 佐伯裕子さ  
ん(アルコールインクアート認  
定講師)▼定員 10組(申込順)▼  
材料費 1800円から。詳細  
は各会館に配布されているチ  
ラシをご覧ください。直接栄公  
民館にお問い合わせください  
▼申し込み 12月1日(休)から電  
話または直接栄公民館へ。



## わたしと家族の「相続」

アゼリアおたけ ☎53 2 2 2 6

「相続」が「争族」にならない  
ための準備をしましょう。より  
よい未来のための「そぞく」  
、「ライフ&エンディング」につ  
いて考える講座です。  
とき12月10日(日)10時～11時30分  
▼ところ アゼリアおたけ▼対  
象 市内在住または勤務の方を優  
先します。▼講師 明治安田生命  
保険相互会社▼定員 20人▼持参  
品 筆記用具▼申し込み電話ま  
たは直接窓口へ。  
※定員になり次第締め切り。

## 学びを楽しみたいなど、さまざま な目的で学んでいます。

授業には3つのスタイルが  
あり、BS放送やインターネット  
で視聴する、また講師から直  
接受ける授業があります。  
心理学・福祉・経済・歴史・文  
学・情報・自然科学など、300  
以上の幅広い授業科目があり、  
1科目から学ぶことができます。  
資料を無料で差し上げてい  
ます。気軽に放送大学広島学習  
センターまで請求してくださ  
い。  
令和5年3月14日(火)まで  
出願期間

## 令和4年台風第15号 災害義援金にご協力を

日本赤十字社広島県支部大竹  
市地区事務局(地域介護課内)  
☎59 2 1 5 2

令和4年台風第15号で被災  
された方を支援するため、日本  
赤十字社広島県支部大竹市地  
区では、次のとおり義援金を受  
け付けます。皆様のご協力を  
お願いします。

ご協力いただいた義援金は、  
全額、日本赤十字社を通じて被  
災された方に届けます。市民の  
皆さんの温かいご支援をお願  
いします。  
受付期間  
12月28日(火)まで

## 協力方法

地域介護課窓口で受け付け。

### 蜜蜂を飼育する方 飼育届をお忘れなく

県西部畜産事務所  
☎082-423-2441

蜜蜂を飼育する場合は、飼育  
群数の多少に関わらず「蜜蜂飼  
育届」の提出が義務付けられて  
います。毎年1月末までに県西  
部畜産事務所に提出をお願い  
します。ただし、園芸作物の花  
粉交配用に飼育する場合など  
届け出が不要の場合もありま  
す。詳しくは、県西部畜産事務  
所へお問い合わせください。

## 募集

### 令和5年4月 放送大学入学生

放送大学広島学習センター  
☎082-247-4030

放送大学は、4月入学生を募  
集しています。10代から90代  
の幅広い世代、約8万5千人以上  
の学生が、大学を卒業したい、

## お知らせ

### アラカルト

地雷撤去のため  
書き損じハガキを  
集めています。

(一財)カンボジア地雷撤去  
キャンペーン  
☎092-833-7575

カンボジアの地雷被害を無  
くすため、書き損じハガキを集  
めて換金し、地雷撤去団体へ寄  
付しています。ハガキ2～3枚

## 令和4年台風第15号 災害義援金にご協力を

日本赤十字社広島県支部大竹  
市地区事務局(地域介護課内)  
☎59 2 1 5 2

令和4年台風第15号で被災  
された方を支援するため、日本  
赤十字社広島県支部大竹市地  
区では、次のとおり義援金を受  
け付けます。皆様のご協力を  
お願いします。

ご協力いただいた義援金は、  
全額、日本赤十字社を通じて被  
災された方に届けます。市民の  
皆さんの温かいご支援をお願  
いします。  
受付期間  
12月28日(火)まで

## 年末年始の バス運行時刻変更

自治振興課 ☎59 2 1 4 2

次の期間は、土・日曜日、祝日  
の運行ダイヤに変わります。お  
間違えのないよう利用してく  
ださい。

大竹 栗谷線バス  
12月30日(金)～令和5年1月3日(火)  
坂上線バス  
12月30日(金)～令和5年1月5日(木)  
こいこいバス  
令和5年1月1日(月)～2日(月・祝)

●新型コロナウイルス感染拡大防止のため、掲載している催しなどは中止、または延期になる場合があります。

●新型コロナウイルス感染拡大防止のため、掲載している催しなどは中止、または延期になる場合があります。



11月6日 晴海臨海公園で『おたけdeスポーツフェスタ』が開催され、家族連れなどでにぎわいました。オープニングは、二階堂和美さんのナマ歌による『ご当地健康体操』で、来場者と一緒体をほぐします。会場内には、女子硬式野球チームの『はつかいちサンブレイズ』やラグビー、ホッケー、BMXなどの各種スポーツの体験コーナーが設けられ、参加者と選手とがふれあう姿が見られました。3人制バスケットボールの『スリストム広島』の選手が、小方ミニバスケットボールクラブの女子チームに、遊びを取り入れたゲームでチームプレイの大切さを指導。キャプテンの井上麗愛さん(小方小6年)は「みんなで協力してやるところがいい」とバスケットボールの魅力を話してくれました。



11月6日 新型コロナの影響で昨年度から延期された『コーラスフェスティバル』がアゼリアホールで開催され、約450人の観客が出演8組の歌声に耳を傾けました。歌い終えた大竹中央幼稚園の年長組の子どもたちに司会者が「うまく歌えた?」、「好きなものや将来の夢は?」などとインタビュー。好物は、かき氷やアイス、ケーキなどが人気。「将来大竹市にはケーキ屋さんがたくさんできるよですね」と会場を盛り上げます。エンディングは、各グループの出演者たちの『ふるさと』の合唱で幕を下ろします。さわやかコーラスのメンバーの一人は、「以前より出演団体は少なくなっていたけれど、出るのも聴くのも楽しい」とほほ笑みます。

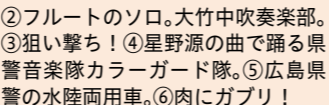


## 11/13 SUN コイ・こいフェスタ大盛況

総合市民会館・消防署

3年ぶりに開催された『コイ・こいフェスティバル』。午前中はあいにくの小雨模様でしたが、久しぶりの開催を楽しみにしていたように、多くの来場者がありました。ピザ・りんごあめ・うどんなどの飲食コーナー、フリーマーケットが出品。ステージでは、ダンスや吹奏楽、キャラクターショーなどが熱演。以前の活気が戻ってきたようです。中でも射的や宝引きなどのゲームコーナーは大人気。今回一番のにぎわいでした。

雨も上がり消防フェアの目玉、マモルンジャーショーも開演。チラシを見てマモルンジャーを知った中島大晴くん(5歳・南栄 右写真)。お気に入りには、パンダが救出された場面。また見たいと話してくれました。



## 祭り太鼓暴れ打ち



祭り行列の最後尾を飾る『安芸大瀧太鼓むすひ衆』。道沿の観客の熱い視線を浴びて、激しいバチさばきを披露。

※11月号のカメラスケッチの大竹祭の疫神社での舞は、正しくは『豊栄の舞』でした。おわびして訂正します。

①大竹一番太鼓ジュニア  
童夢の演奏で幕開け。

2

3

4

5

11/13  
SUN

12月 (DEC)

日	月	火	水	木	金	土
				1	2	3
4	5	6	7	8	9	10
11	12	13	14	15	16	17
18	19	20	21	22	23	24
25	26	27	28	29	30	31

■白字は図書館の休館日です。○はおはなし会の日です。

親子で楽しむおはなし会  
とき12月9日(金)11時〜12時 図書館2階  
ギャラリ1〜1対対象1歳から 定員5組程度  
おはなし会スペシャルクリスマス会  
とき12月17日(土)11時〜12時 図書館2階  
ギャラリ1〜1対対象幼児から 定員5組程度  
※各イベントは事前申し込みが必要であり、イベントは中止・延期になる場合があります。

展示コーナー  
一般向き 長い夜  
児童向き クリスマス

時事コーナー  
今年も終わるよ！来年もよろしくぴよん！(年末年始お助け本)

YouTube大竹市図書館チャンネル



YouTube大竹市  
図書館チャンネル



子ども司書さんのおはなし会



歴史的音源を聴く様子



楽しい音読教室の様子



大竹小学校の見学の様子

## 新刊案内

こどもの本

「おいしい魚ずかん」  
上田 勝彦/監修  
WILLこども知育研究所/編  
(金の星社)

「あずきがゆばあさんとら」  
ベク ヒナ/絵  
パク ユンギョ/文  
かみや にじ/訳  
(偕成社)

「いるの?ノコナロくん」  
黒 史郎/著  
(PHP研究所)

絶対に忘れものをしなくなる恐ろしい解決方法、恋が叶うチョコレートを作るための気味の悪いレシピ…。こわい方法で悩みを解決する「ノコナロくん」の、5分で読めるショートストーリー12話を収録する。

おとなの本

「カニカマ人生論」  
清水 ミチコ/著  
(幻冬舎)

飛騨高山で生まれた気の小さい少女は、さまざまな出会いや経験を積み重ねて武道館に立つ。主婦にして希代のエンターテイナー・清水ミチコの、カラッと笑ってなんだか染みる自伝。『幻冬舎plus』連載を加筆修正。

「犬の問題行動の教科書」  
動物の精神科医に学ぶ  
犬と人の絆の科学  
奥田 順之/著  
(緑書房)

「天下大乱」  
伊東 潤/著  
(朝日新聞出版)

●新型コロナウイルス感染拡大防止のため、掲載している催しなどは中止、または延期になる場合があります。

1	2	3	4	5	6	7	8	9	10	11	12	13	14	15	16	17	18	19	20	21	22	23	24	25	26	27	28	29	30	31
木	金	土	日	月	火	水	木	金	土	日	月	火	水	木	金	土	日	月	火	水	木	金	土	日	月	火	水	木	金	土
										第10回トータリ ゼータエンジン アリング杯							BTS呉開設30周年記念 デイリースポーツ杯争奪 男女W優勝戦													第49回日 刊スポーツ 栄光杯広 島タービ

**BOAT RACE 宮島**  
カレンダー  
**12月**  
宮島ボートレース企業団  
☎0829-56-1122

バルボート宮島(外向発売所)

※念のため主催者発表のものとお照合してください。  
●ボートレース宮島の収益金は、大竹市のまちづくりに役立てられています。

**1号広告**  
一般型特定施設入居者生活介護・介護予防特定施設入居者生活介護

医療法人社団 いちご会  
介護付有料老人ホーム コリーナ小方



Instagramアカウント @collinaogata  
公式ホームページ http://collinaogata.com/

〒739-0628 広島県大竹市小方ヶ丘6-27 ☎59-1555

**2号広告**  
TOMOKEN 株式会社朋建  
体感型モデルハウス(ご予約随時受付中)



TEL 0827-53-1825 大竹市木野1丁目15-15

**2号広告**  
広報紙 広告募集

申し込み方法など、詳しくは市ホームページをご覧ください。

問い合わせ 企画財政課 ☎59-2124

規格	色	広告料(税込)	
		市内業者	市外業者
1号 縦10cm×横8.3cm	黒1色	30,000円	40,000円
2号 縦4.7cm×横8.3cm	黒1色	15,000円	20,000円
3号 縦4.7cm×横17cm	印刷用4色	50,000円	60,000円
4号 縦4.7cm×横8.3cm	印刷用4色	25,000円	30,000円

※発行部数/約12,500部(月1回発行)

12月～1月(上旬)のお知らせ

**休日診療**

**休日診療所** 診療日:日曜日・祝日  
12月30日(金)～1月3日(月)  
診療時間:9時～12時、13時～17時  
ところ:立戸2丁目1番16号 ☎52-0330  
診療科:内科系・外科系・小児科  
(小児科は年末年始のみ)

受診希望の場合は必ず事前連絡をしてください。できるだけお車でお越しください。新型コロナウイルス感染症の影響で、医薬品が納品されにくい状況が続いています。症状によっては診療希望に添えない場合があります。

**在宅当番医** 診療時間:9時～17時  
診療時間内にご利用ください。原則として往診は行いません。変更の場合もあります。市ホームページの「休日夜間当番医」を確認してください。

12月11日(日)	耳鼻咽喉科村上クリニック	元町1	☎52-1133
18日(日)	古吉眼科医院	新町2	☎52-4707

**岩国市在宅当番医** 診療時間:9時～16時30分

12月4日(日)	やすおか皮膚科クリニック	山手町2	☎29-1112
11日(日)	廣中泌尿器科	錦見2	☎43-1135
18日(日)	いなだ泌尿器科クリニック	今津町1	☎21-1976
25日(日)	栗栖眼科	平田1	☎34-5513

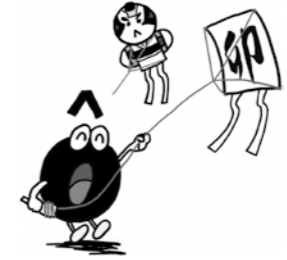
**休日水道修理・使用開始(開栓)**

12月3日(出)	奥田設備(株)	西栄2	☎28-0185
4日(日)	今五産業(有)	立戸2	☎52-2529
10日(出)	(有)成亜総合設備	本町1	☎52-2501
11日(日)	(株)ゲイナンハウス	立戸3	☎54-1111
17日(出)	大竹第一工業(株)	北栄	☎53-1201
18日(日)	大成テクノ(株)	南栄3	☎45-1900
24日(出)	(有)浜崎工業所	西栄3	☎52-3365
25日(日)	二階堂商事(有)	油見3	☎52-2043
29日(休)	(株)竹内	玖波6	☎57-8300
30日(金)	(有)プロ・コーポレーション	木野1	☎53-6131
31日(出)	奥田設備(株)	西栄2	☎28-0185
1月1日(日)	今五産業(有)	立戸2	☎52-2529
2日(月)	(有)成亜総合設備	本町1	☎52-2501

※個人給水管の修理には修理費が掛かります。



**先取り 1月の情報ステーション**



市の人口(11月1日現在)

人口 26,127人  
(男)12,787人(女)13,340人  
世帯数 12,842世帯

下の表の情報は1月のものです。

2023 JAN.

健康・子育て	相談	健康相談	相談	健康相談	相談
乳児健康相談 (保健医療課)☎59-2140	17日(火)	にじいろこども園 2階	通知に記載された 時間にお越しください。	対象:対象者に通知します。 持参品:通知に記載されているものをお持ちください。	
1歳6カ月児健康診査 (保健医療課)☎59-2140	18日(水)	にじいろこども園 2階	通知に記載された 時間にお越しください。	対象:対象者に通知します。 持参品:通知に記載されているものをお持ちください。	
3歳児健康診査 (保健医療課)☎59-2140	19日(木)	にじいろこども園 2階	通知に記載された 時間にお越しください。	対象:対象者に通知します。 持参品:通知に記載されているものをお持ちください。	
パパママスクール (保健医療課)☎59-2140	11日(水)	にじいろこども園 2階	10:00～12:00	対象:妊婦さんとその家族・祖父母(事前予約必要) 内容:親になるってステキなこと 持参品:親子(母子)健康手帳、父子手帳、筆記用具、飲み物	
法律相談 (企画財政課)☎59-2124	10日(火)	市役所	13:00～16:00 (1人30分)	相談員:弁護士 相談は予約が必要です。(12月14日(水)から受付開始)	
行政相談 (企画財政課)☎59-2124	12日(木)	市役所	13:00～15:00	相談員:行政相談委員	
司法書士による法律相談 (社会福祉協議会)☎52-2275	第3 木曜日	サントピア大竹	13:00～16:00 (1人30分程度)	相談員:司法書士 相談は予約が必要です。	
よりそいサポートセンター ☎35-5300	月曜日～ 金曜日	サントピア大竹	9:00～17:00	失業・ひきこもりなど、さまざまな生活困窮に関する相談 携帯メールアドレス:otake-shakyo.yoriso@docomo.ne.jp	
家庭児童相談室 (福祉課)☎59-2151	月曜日～ 金曜日	市役所	9:00～16:00	相談員:家庭相談員・母子・父子自立支援員 内容:子ども、母子・父子に関する相談	
市消費生活センター ☎57-3236	火・金曜日	市役所	9:00～16:00	消費生活全般の相談や問い合わせ	
障がい者相談支援センター ☎52-0167 ㊟52-2247	月曜日～ 金曜日	サントピア大竹	8:30～17:15	内容:障害に関する相談 携帯メールアドレス:sya-sou@docomo.ne.jp	
地域活動支援センターみらい ☎59-0223	月曜日～ 土曜日	医療法人社団 知仁会	9:00～17:00	精神の障害に関する相談	
障害相談 (福祉課) ☎59-2150 ㊟57-7185	月曜日～ 金曜日	市役所	8:30～16:45	内容:障害に関する相談 メールアドレス:fukushi@city.otake.hiroshima.jp	
市地域包括支援センター ☎53-1165	月曜日～ 金曜日	サントピア大竹	8:30～17:15	介護保険の利用手続き・高齢者に関する相談など	
市認知症対応・玖波地区 地域包括支援センター ☎57-7461	月曜日～ 土曜日	医療法人社団 知仁会	8:30～17:30	認知症に関する相談(全市)・玖波地区の介護保険の 利用手続き・高齢者に関する相談など	
市政への相談 (企画財政課)☎59-2124	月曜日～ 金曜日	市役所	9:00～16:00	市政に関する相談など	
こども相談 (教育委員会)☎54-0021	月曜日～ 金曜日	こども相談室	受付8:30～15:00 (金曜日は14:00まで)	電話や面接による子どもと保護者を対象とした相談 (時間外を希望の方は事前に連絡を)	
女性の人権ホットライン	月曜日～ 金曜日	0570-070-810	8:30～17:15	DV、セクハラなどの女性の人権についての相談	
子どもの人権110番	月曜日～ 金曜日	0120-007-110 (無料)	8:30～17:15	いじめ、虐待、子育てなど子どもの人権についての相談	
年金相談 (広島西年金事務所)☎082-535-1505	毎週 火曜日	商工会議所	10:00～12:00 13:00～15:30	年金などの相談・手続きなど 相談は予約が必要です。(前週金曜正午までに)	

●新型コロナウイルス感染拡大防止のため、掲載している催しなどは中止、または延期になる場合があります。

講座や催しに参加される方へのお願  
マスク着用。当日検温をし、発熱、風邪、味覚・嗅覚異常、せき、体調不良などの症状があれば、参加は控えてください。