

願いを託して――。



「輝く人」とは、夢のため、人のため、地域のため、一つのことに打ち込んで頑張っている人。それぞれ目的は違えど、その活動は、より良いまちづくりへとつながっています。「輝く人」の輝きを多くの方に知ってもらいたい、その思いが「輝く人」シリーズの原点です。



三宅 由利子 さん
表現師 (女優・ダンサー・歌手・モデル)。大竹育ちでニューヨーク在住。
パフォーマンスグループ・豚豚美踊志のリーダー▼大竹しのぶ主演映画
「女たちの都〜ワグゲンオッゲン〜」で銀幕デビュー。宮崎駿監督が、
世界で初めて舞台化を許諾した作品、英国版「Princess MONONOKE 〜
もののけ姫〜」の出演者で唯一の日本人。さまざまなフィールドで活躍中。

生きていることの感動を
多くの人に伝えたい

私 は、小さい頃から、音楽に合
わせて身体を動かすことが大
好きで、周りの人たちを盛り上げた
り、笑顔にしたりすることが好きで
した。9歳のころ、大竹ジャズダン
ス同好会に入会。1つのジャンルに
とらわれず、さまざまな表現方法を
学ぶことができました。ここが、私
の活動の原点です。

今、私はアメリカで活動していま
すが、芸術・パフォーマンスを通じ
た「生きていることの感動」は、言
語や文化を越え、どの国の人とも共
有できると感じています。中でも、
「笑い」や「涙」の共有は、相手の
存在をより近くに感じられるもので
あり、いつか戦争すらも無くせる。
私は、そういう作品を創りたいとい
つも思っています。

私は、大竹で育って、良かった。
それは、離れて暮らすようになって、
さらに強く感じるようになりました。
このまちに育ててもらった恩は、ず
っと忘れません。

今後は、舞台を続けつつ、映画・
映像のフィールドにも活動を広げ、
日本映画でもハリウッド映画でも、
どんどん挑戦していきたいと思いま
す。どうか暖かく見守ってください。

来月には、広島市でソロ公演を行う。歌
とダンスとお芝居が織りなす、笑いと涙
のジェットコースターのような作品。
※ 詳しくは、35ページを参照ください。

広報おおたけ

APRIL 2014 No.1161

4

CONTENTS

60 周年企画

03 輝く人④

04 まちづくりのアイデアが 実現

今月の表紙



表紙の写真は3月9日に行われたひな流
しの様子です。

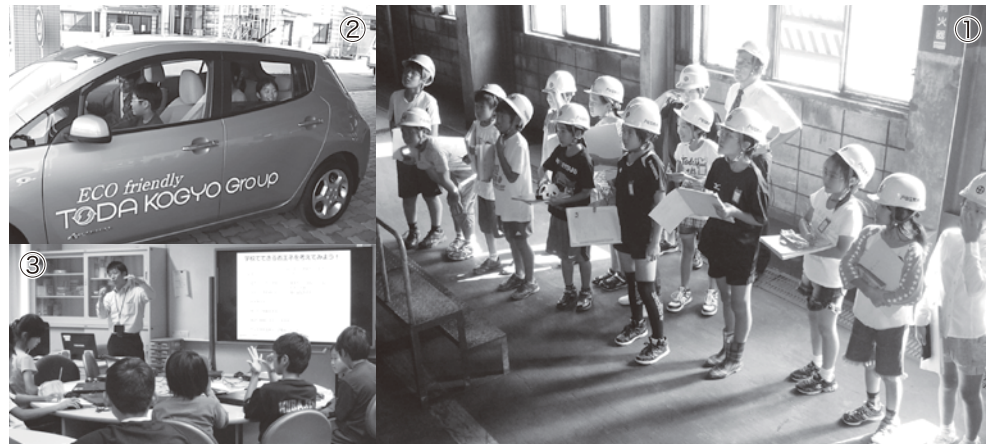
詳しくは8ページをご覧ください。

- 08 カメラスケッチ／広告募集
- 10 納期限のお知らせ／固定資産の縦
覧・閲覧
- 12 子どもの予防接種／高齢者肺炎球
菌ワクチン接種費用の助成
- 14 なが〜く元気であるための健康ゾ
ウ進のおはなし
- 16 70 歳〜 74 歳の被保険者の窓口
負担が見直されます／帰ってきた
gomidas
- 18 防災シリーズ
- 20 犬の登録と狂犬病予防注射
- 22 市消費生活センター／ケーブルテ
レビを楽しもう
- 24 みんなで考えよう公共交通／使用
料などを改定／シリーズ
- 26 親子で長崎へ取材に行きませんか
／友好都市「都江堰市」／勤労青
少年ホーム
- 28 生涯学習講座／「手描き鯉のぼり」
展示会を開催／手描き鯉のぼり作
り教室
- 30 ジュニアリーダー育成事業参加者
募集／としょかんだより
- 32 情報ステーション
つどいの広場／親と子の本の広場
／子育て／健康／福祉／講座／催
し／相談／募集／お知らせアラカ
ルト／先どり情報ステーション
- 39 おわびと訂正／広告／4月〜5月
(上旬)のお知らせ
- 40 はじめまして／亀居城まつり



④～⑥ゴム手袋を装着。生ごみ投入。さあ、混ぜようか。⑦反射材配布。丁寧な説明が活動の第一歩。⑧交通安全への思いをのせたのぼり旗。

①工場の設備に興味津津な子どもたち。②電気自動車に試乗。静かなエンジン音にビックリ。③環境学習。いつもと違う勉強に子どもたちも真剣。



まちづくりの アイデアが実現

市制施行60周年市民提案事業

9月1日で市制施行60周年を迎える大竹市。この記念すべき日を、「よいまち」実現の契機となるよう、市民の皆さんのアイデアを募集しました。そのアイデアをもとに、市民の皆さんと行政と一緒に考え、第1次募集分では、7件の交付金交付事業が決定。今月号では、その中から3件の事業について、取り組んだ方を中心に紹介します。



大 竹市の未来を担う 子どもたちへの 環境学習事業

(戸田工業株式会社)

玖波小学校の児童が、省エネの取り組みを考え始める機会となるように、地球温暖化防止をテーマとした環境学習や節電・CO2削減などを目的としたグリーンカーテン。大竹を愛する心を育むために、地元企業の仕事内容や技術力を児童に伝える工場見学を実施した戸田工業株式会社。この事業を担当した真田和俊さんに、市民提案事業へ、応募した経緯や成果について伺いました。

当社は、民間企業ですので利益を追求する企業活動が本来の姿です。しかし一方で、社会貢献事業にも可能な限りの力を注いでいます。企業活動を続けていくためには、私たち企業を受け入れてくれている社会の理解と協力が必要と考えているからで



真田和俊さん(環境企画チームリーダー兼CSR環境センター長)

す。大竹市では、玖波小学校への出前環境学習や工場見学の受け入れ、小方学園での出前授業の協力、地域の清掃活動など、積極的に取り組んできました。

応募したのは、今まで取り組んできた社会貢献事業を下地として、60周年を迎える大竹市と一緒に盛り上げていきたいという思いからです。今までとは違い、子どもたちの環境

意識が効果的に高まるよう、省エネ活動などの新しい要素も追加し、継続性のある一体的なプログラムとして環境学習を提案しました。初めての試みでしたので、学校の先生や市職員の方と何度も協議したり、先進的な企業の事例を研究したりと学習内容を詰めていく作業には苦労もありました。しかし、子どもたちの感想文やポスターを見ると、子どもたちに我々の思いがしっかりと伝わっていて、喜びもひとしおでした。まだ全て終わっていませんが、未来を担う子ども達が環境問題に引き続き取り組んでもらえるよう、このような社会貢献事業を続けていきたいと思っています。

戸田工業株式会社▼1933年に設立。東証1部上場の化学メーカーで、トナー材料、着色剤、磁性材料、リチウムイオン二次電池材料などを製造販売。酸化鉄では全国トップメーカー。

ダンボールコンポスト による家庭生ごみの 減量提案

(NPO法人えこらいふ大竹)

ダンボール箱を利用した生ごみ処理方法「ダンボールコンポスト」は、微生物を活用して「生ごみ」を「堆肥」に変え、ごみの減量化に効果を発揮します。ダンボールコンポストの良さを知ってもらうため、取り組み状況を報告するモニターを昨年12月に募集し35人が参加。その中の1人である橋下ヒトミさんに感想を伺いました。



橋下ヒトミさん

私はモニターに参加する前から知人に「ダンボールコンポストの堆肥で野菜や花がよく育つ」と聞いて興味を持っていました。また実際に、孫がダンボールコンポストの堆肥で、立派に育った大根を小学校から持ち帰ったのを見て、やりたいと思うようにもなりました。そんなときに、タイミンが良く募集があり、モニターに参加。このことが、生ごみのリサイクルを始めたきっかけです。始めた頃は、うまくできるか心配

高 齢者交通安全事業

(大竹高齢者交通安全モデル地区活動推進協議会)

高齢者の交通事故減少を目標に、住民主体の交通安全活動を推進する大竹高齢者交通安全モデル地区活動推進協議会。提案事業では、のぼり旗の設置や啓発チラシの配布や交通安全講習会などを実施しました。協議会の設立のいきさつや思いを正木直会長に伺いました。

大竹高齢者交通安全モデル地区活動推進協議会は、昨年8月に設立。大竹地域交通安全活動推進委員協議会、大竹交通安全協会大竹・栄・木野支部のほか、大竹市シニアクラブ連合会や大竹交通安全母の会が参加しています。

でしたが、会員の方からアドバイスをいただいたり、実際に見に来てくれたりとフォローもあり、安心して取り組みました。成功のしるしの「白いカビ」が生えた日は、思わず取り組みカレンダーに「☀」を書きました。ダンボールコンポストには、「嫌な臭いが少ない」、「堆肥として利用できるので、生ごみの量が減る」などの良いところがあります。きれいな花や野菜が育つことを楽しみに、これからも続けたいと思います。

提案事業では、モデル地区啓発用のぼり旗の設置や反射材用品の配布、広報車による毎月の広報活動、敬老会などの高齢者が集う場を活用した交通安全講話会の開催。昨年11月には反射材着用の効果を体験してもらった「夜間交通安全教室」を旧木野小学校グラウンドで行い、30人以上の高齢者に参加していただきました。

私たちは、近年、増加している高齢者の交通事故の減少につながるよう、住民主体の交通安全活動の機運を高めていくことを目的に協議会を立ち上げました。具体的には、夜間における反射材やシートベルト着用率の向上を目指しており、実際に効果が出ていると警察からも評価いただいております。今後も高齢者の交通事故が減少するように取り組んでいくことはもちろんですが、その取り組みをより効果的に実施できるよう、目的に賛同してくれる団体や仲間を増やしていきたいと考えています。



正木直会長

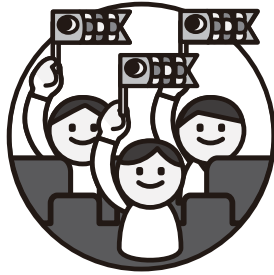
大竹市制施行60周年市民提案（2次募集分） 交付金交付事業

※交付金：17万4,000円／件

事業概要（申請内容の抜粋）		決定理由
事業名	事業概要	
青少年育成文化交流活動 （一般社団法人大竹青年会議所）	子どもたちと大竹和紙を中心とした大竹の文化の学習、体験などを行う。 ■行灯作り（楮精製、紙漉き体験有） ■大竹の歴史・文化・産業取材体験 ■子どもディスカッション	■大竹の未来を担う子どもたちが、大竹を好きになってもらえる場の提供として期待 ■原料づくりから製造までの体験を通して、大竹の文化をより身近に感じられる工夫と期待
おおたけわしこいち 大竹和紙小市 （PiNECoNeS）	大竹和紙に対する理解を深めるため、大竹和紙を使ったイベントを開催。 ■市内外の作家による和紙作品の展示販売 ■歴史お散歩ツアー（亀居城址、西念寺、厳神社など） ■大竹和紙情報ホームページの制作	■市外の方にも大竹和紙に興味を持ってもらえ、販路拡大や継続性の可能性がある取り組み ■現在大竹和紙は文化という位置づけであるが、今後産業化としての可能性を探るきっかけになることを期待
大竹駅前音楽喫茶 （Oh！パンプー倶楽部）	大竹駅付近の空店舗などを活用し、地元のお店とのコラボレーションによる駅前音楽喫茶を開催。 ■演奏者、来場者を募り、空店舗などを会場としたライブの開催 ■駅前商店街の協賛による飲食物の提供 ■60周年記念イメージソングの制作	■駅前商店街の協力を得て、半年にわたって複数回開催する提案になっており、賑わいやコミュニケーションの場として効果が上がることを期待
ふるさと大竹再発見◆ わたしのおおたけみつ つけた◆フォトコンテスト （大竹観光協会）	大竹の歴史的財産・文化的行事・素晴らしい自然などを再発見し、大竹の良さを知ってもらうフォトコンテストを実施。 ■市内の歴史・文化・自然を撮影した写真を募集 ■式典で入賞作品を展示するとともに、観光パンフレット作成や市のPRに活用	■フォトコンテストを広くPRすることで、市外に住む人が大竹を訪れるきっかけにもなる ■大竹のよいところを市内外にアピールする際に、市としても作品を積極的に使用できる
大竹市の歴史お届け事業 （大竹市歴史研究会）	大竹市の歴史を知り、興味を持ってもらうための取り組みを実施。 ■貴重な市の石造文化財の拓本の実施および展示会 ■市の歴史や文化財、祭りなどの学習会 ■文化財・歴史を巡るバスツアー ■歴史研究成果のデータ化および公開	■大竹市の歴史や文化を幅広く紹介することで、「大竹を愛する人づくり」につながる取り組み ■拓本の技術の継承の機会にもなる
歴史語る亀居城・お宝探しと大竹グルメ三昧 （亀居城まつり実行委員会）	イベントを開催し、さまざまな年代の市民に対して亀居公園の利用促進を図る。 ■亀居城を中心とした歴史勉強会 ■歴史を勉強しながら楽しむ宝探し ■市の食材を使った飲食イベントの開催	■大竹の歴史を学び、市の食材を楽しむことが、「大竹を愛する人づくり」にもつながる ■多くの人と人、また団体と団体が関わって展開できることを期待
中山間地域活性化のための特産品開発と休農地解消 （栗谷・農業研究部）	■栗谷の遊休農地を活用し高齢者でもできる作物の栽培 ■マロンの里への出荷、販売（将来的には市内加工業者へも出荷）	■耕作放棄地を増やさないという市の施策の方向性と合致した取り組み ■地域の課題解決のためにこうした取り組みが拡大していくことを期待
地域ジン・まちカフェプロジェクト （地域ジンまちカフェプロジェクト）	■玖波エリアの西国街道マップ作製 ■古い民家（町家）を使った町家カフェにおいて、昔の写真パネル展示、学びのカフェ講座開催など ※ カフェとは、人々がオープンに会話し自由にネットワークを築ける空間です。	■地域ジンに、地域の課題解決などに向けた新しい公民館活動の一形態として期待 ■町家カフェの取り組みは、玖波地域に留まらない人材育成の場になることを期待

※平成26年3月11日現在

募集



カーブ激励観戦 日帰りバスツアー

漁業振興対策協議会
（くば漁業協同組合内）
☎57034・FAX573261）
※ Oh!パンプー倶楽部と漁業振興対策協議会協働事業

和紙じゃ、鯉のぼりじゃ、
カーブの応援じゃ!!

今年のおおたけカキ水産まつりにも、広島東洋カーブから選手が駆けつけ、盛り上げてくれました。これに感謝し、カーブ激励観戦バスツアーを開催します。

今回は、伝統の手すき和紙こいのぼりを球場で振って、カーブを応援。こいのぼりの表面には絵付けをし、裏面にカーブへの応援メッセージを書きこみます。事前に絵付け教室も開催します。

また参加者の中から抽選で試合観戦チケットを40組（2席1組）の方にプレゼントします。

とき 4月26日（土）
ところ マツダZoom・Zoom スタジアム広島
対戦相手 読売ジャイアンツ
対象 市内在住または勤務の方
定員 100人（申込順）
費用 1人5,000円

※ 内野指定席・往復のバス代金・こいのぼり込み。ただし食事・飲み物は自己負担。

申し込み 4月16日（水）までに電話またはファクスで漁業振興対策協議会へ。住所・参加者氏名・電話番号・年齢をお知らせください。

※ ツアー当日の詳細は別途通知。

こいのぼりの絵付け教室

とき 4月19日（土） 13時30分

ところ 総合市民会館

対象 観戦申込者

持参物 タオル、絵筆、水いれ（空き缶、空き瓶も可）



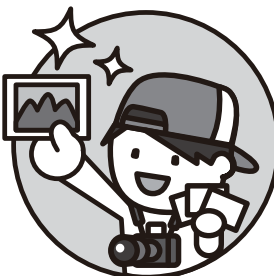
第2回ダンボール コンポストモニター リサイクルセンター

☎525101

ダンボール箱と園芸材料だけでできる家計に優しいダンボールコンポスト。家庭で手軽にごみ減量化に取り組めます。事前説明会参加後に、ダンボールコンポスト一式を無償提供。原則3カ月間、生ごみのリサイクルに取り組み、その内容を所定の様式で報告してもらいます。

対象 市内在住の方（経験不問）
※ 前回、参加した方は、申し込みできません。

定員 40人（申込順）
申し込み 4月15日（火）までに電話でリサイクルセンターへ。
わたしの太竹みつけた!!



ふるさとおおたけ フォトコンテスト

大竹観光協会
☎523105

魅力再発見をテーマに、市内の歴史的財産・文化的行事・素晴らしい自然を撮影し、フォトコンテストに応募してみませんか。

大竹から伝えたいものの、発信したいものをお待ちしています。

応募方法は、大竹観光協会にお問い合わせください。

応募期間 7月11日（金）まで。

作品 四つ切りまたはA4サイズ

賞 入賞者には、賞状および副賞を授与します。

展示・発表 入賞作品は、8月31日（日）に開催予定の市制施行60周年記念式典会場で展示。発表は入賞者本人に直接通知し、市ホームページや中国新聞などでも行う予定です。

9月までの第2土曜日に



音楽喫茶おおたけ オープン!!

Oh!パンプー倶楽部
（代表：前田）
☎090-9509-2511

大竹を元気に盛り上げるため、大竹駅前店舗で演奏会を開催。県内外で活動中のフォーク、歌謡曲、ジャズなど、多彩なジャンルからの出演を予定しています。飲んだり、食べたり、歌ったり、楽しいひとときを共に過ごしましょう。

今後、市制60周年を記念した歌の募集も計画しています。

とき 4月12日（土）

19時～20時30分

ところ 大竹駅前丸山商店2階

出演

●B1（ビーン）▼ビートルズのカバーバンド。見た目もビートルズに懐かしの名曲を演奏。

●BossanoAr（ボッサノアール）▼バンドリンと七弦ギターを操る男女のユニットが、ブラジル音楽を演奏。

参加料 1人500円

申し込み 直接電話でOh!パンプー倶楽部へ。（当日参加も可）



広報おおたけ&市ホームページ

広告募集

問い合わせ 企画財政課 ☎2124

募集期間 4月～平成27年3月

※「広報おおたけ」は5月号から平成27年4月号までとなります。

申し込み

掲載希望月の前々月末日まで（末日が土・日曜日、祝日の場合はその前の平日まで）に申込書を企画財政課へ。広告原稿は、広告主の責任で作成してください。申込書は、市ホームページからダウンロードできます。

詳しくは、企画財政課へお問い合わせください。

ホームページ

大竹市ホームページ

<http://www.city.otake.hiroshima.jp/>

アクセス件数 月平均 約11,000件

最近1年間の平均値です。これは、今後のアクセス数を保障するものではありません。

掲載場所 トップページの最下部

※掲載場所の指定はできません。

掲載枠 8枠

規格

○ 大きさ 縦60ピクセル×横120ピクセル

○ 形式 GIF（アニメーション不可）、JPEG、PNG

○ 容量 4kb以下

広告料（1月当たり） 1枠 10,000円 ※税込

広告を同一年度内で複数回掲載する場合は、割引があります。

○ 3カ月～5カ月 5%割引

○ 6カ月～8カ月 10%割引

○ 9カ月～11カ月 15%割引

○ 12カ月 20%割引



広報紙

広報おおたけ 月1回（発行日 毎月1日）

1回の発行部数 12,500部

配布方法 自治会を通じて市内各戸配布、各公共機関への設置、市内外事業所や行政機関への配布

掲載場所 裏表紙の下部（印刷用4色）および裏表紙の前ページ（黒1色）

※掲載場所の指定はできません。

掲載枠

1号広告（黒1色） 縦10.0cm×横8.3cm

2号広告（黒1色） 縦4.7cm×横8.3cm

3号広告（印刷用4色） 縦4.7cm×横17.0cm

4号広告（印刷用4色） 縦4.7cm×横8.3cm

広告料（1月当たり）

○ 1号広告	30,000円（市内業者） 40,000円（市外業者）	※ 税込
○ 2号広告	15,000円（市内業者） 20,000円（市外業者）	
○ 3号広告	50,000円（市内業者） 60,000円（市外業者）	
○ 4号広告	25,000円（市内業者） 30,000円（市外業者）	

広告を同一年度内で複数回掲載する場合は、割引があります。

○ 3カ月～5カ月 5%割引

○ 6カ月～8カ月 10%割引

○ 9カ月～11カ月 15%割引

○ 12カ月 20%割引



善行児童を表彰

問い合わせ 青少年育成センター（生涯学習課内） ☎5800

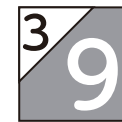
2月28日、青少年問題協議会による善行児童の表彰が行われ、入山市長から玖波小学校3学年と栗谷みどりの少年団に、表彰状と記念品が渡されました。

玖波小学校3学年は、福祉施設でゲームなどの交流活動を全4回行いました。栗谷みどりの少年団は、年間を通した巣箱かけによる野鳥保護やクリーンキャンペーンでの自然保護活動が評価されました。



（上）紙粘土でできたひなに顔を描き、折り紙でできた衣装を着せて、自分だけの流しびなづくり。（左）願いを込めた流しびなを手に、着物でおめかし。

（右）家族で流しびなに願いをたくす。（下）川面を流れる流しびなに手を合わせて願い事。



願い事をひなに込めて

木野両国橋下流ほか

春の訪れが近づく頃、江戸時代から伝わる伝統行事「ひな流し」が行われた。市内4つの会場に集まったのは、子どもたちやその保護者など約1,200人。子どもたちは、思い思いに作った流しびなを川面にそっと流し、手を合わせては願いを込めていった。



	縦覧帳簿の縦覧	固定資産課税台帳の閲覧
期間	4月1日(火)～ 4月30日(水) (土・日曜日、祝日を除く) 8時30分～ 17時15分	4月1日(火)～随時 (土・日曜日、祝日を除く) 8時30分～ 17時15分
縦覧・閲覧場所	市民税務課固定資産税係（市役所2階）	
縦覧・閲覧ができる方	○ 固定資産税の納税者 ○ 納税者と同居の家族 ○ 代理人	○ 固定資産税の納税義務者 ○ 納税義務者と同居の家族 ○ 代理人 ○ 借地、借家人
必要なもの	○ 本人確認書類(※) ○ 委任状（代理人が縦覧するとき）	○ 本人確認書類(※) ○ 委任状（代理人が閲覧するとき） ○ 契約書などの書類（借地、借家人が閲覧するとき）
手数料	無料	1件につき200円 (縦覧期間中は無料)

※本人確認書類

- 1点で済むもの
納税通知書、運転免許証など公的機関発行の写真付の身分証明書
- 2点必要なもの
健康保険証、介護保険証、年金手帳、公的機関発行の写真無の身分証明書、学生証、法人発行の身分証明書など

◎縦覧帳簿の縦覧方法…手書きによる書き写しは可能ですが、コピーなどはできません。

課税明細書は申告に使えます

固定資産税・都市計画税の明細（資産の所在、課税標準額、税額などを明記）は、納税通知書と一緒につけられています。ただし、資産が多い場合は、別紙となっていることがありますので、ご注意ください。

この課税明細書は、翌年の確定申告で不動産所得や営業所得などの必要経費の算定資料として使用することができますので、大切に保管してください。

平成26年度固定資産縦覧帳簿の縦覧と固定資産課税台帳の閲覧は、表のとおりです。

問い合わせ

市民税務課 ☎2129

固定資産の縦覧・閲覧

納税通知書は4月上旬発送

固定資産税・都市計画税の納税通知書は、4月上旬に発送する予定です。（第1期納期限4月30日(水)）

障害がある方に配慮した軽自動車税の減免制度

問い合わせ 市民税務課 ☎2127

市は、障害がある人のために使用する軽自動車で一定の要件を満たすものについて、申請により軽自動車税を減免しています。（軽自動車には原動機付自転車（125cc以下）、二輪車（250cc以下）および二輪の小型自動車を含みます）

次の表の区分（ア）から（オ）のいずれかに該当する場合は減免の対象となります。

区分	軽自動車の所有者	運転者	使用の目的
(ア)	本人	本人	特に問わない。
(イ)	家族	本人	本人の通学、通院、通所、生業などのために専ら使用すること。
(ウ)	本人	家族	
(エ)	家族	家族	
(オ)	身体障害者などのみで構成される世帯の構成員	常時介護者	

※「軽自動車」は自家用車に限ります。また、「本人」とは身体障害者、戦傷病者、知的障害者、精神障害者のこと（障害の級・程度によっては対象とならない場合があります）、「家族」とは本人と生計を一にしている人のことです。

減免申請の手続き

減免の手続きは、軽自動車税納税通知書を受け取ってから5月26日(月)まで市民税務課ですることができます。納税通知書の発送は5月初旬頃を予定しています。納税通知書に案内文を同封しますので、減免の対象となる障害の級・程度や申請に必要な書類などを確認してください。

米合衆国軍隊の構成員の方の納付方法

問い合わせ 市民税務課 ☎2127

米合衆国軍隊の構成員やその家族の方の所有する軽自動車（Aナンバーの車両）に対する税金は、通常の納付書での支払いはできません。市民税務課で証紙を購入することで、納税することとなります。支払いは市民税務課に限られますのでご注意ください。（銀行やその他の金融機関での取り扱いはありません）

平成26年度

納期限のお知らせ（普通徴収）

問い合わせ 市民税務課 ☎2127



平成26年度の納期限は次のとおりです。納め忘れのないようにお願いします。

月	税目	固定資産税・都市計画税	軽自動車税	市県民税	国民健康保険料	後期高齢者医療保険料	介護保険料
4月		1期 4月30日					
5月			1期 6月2日				
6月				1期 6月30日			
7月		2期 7月31日			1期 7月31日	1期 7月31日	1期 7月31日
8月				2期 9月1日	2期 9月1日	2期 9月1日	2期 9月1日
9月					3期 9月30日	3期 9月30日	3期 9月30日
10月				3期 10月31日	4期 10月31日	4期 10月31日	4期 10月31日
11月					5期 12月1日	5期 12月1日	5期 12月1日
12月		3期 12月25日			6期 12月25日	6期 12月25日	6期 12月25日
平成27年1月				4期 2月2日	7期 2月2日	7期 2月2日	7期 2月2日
2月		4期 3月2日			8期 3月2日	8期 3月2日	8期 3月2日

○ 納付書は、各納期分をまとめて送付します。大切に保管し、納期限までに納めてください。

○ 納付の窓口は次のとおりです。

四国銀行・佐伯中央農業協同組合・広島信用金庫・広島銀行・もみじ銀行・山口銀行・西京銀行・中国労働金庫の本店および各支店、広島県信用漁業協同組合連合会（本店・各支店および各代理店）、中国5県内のゆうちょ銀行および郵便局、市民税務課

○ 口座振替が便利です。ゆうちょ銀行を含む上記の金融機関で手続きができます。引き落としを希望する口座の通帳および通帳の届出印をお持ちの上、上記の金融機関で手続きをしてください。

なお、申込用紙は市内の金融機関のみ備え付けています。市外の本店・各支店で手続きを希望する場合には、申込用紙を送付しますので問い合わせてください。

○ その他詳細は、当年度の納税通知書などをご覧ください。

特別徴収分（年金からの天引き分）引き落とし日

特別徴収分の引き落とし日は次のとおりです。

詳しくは、当年度の納税通知書などをご覧ください。

月	税目	市県民税	国民健康保険料	後期高齢者医療保険料	介護保険料
4月		1期 4月15日	1期 4月15日	1期 4月15日	1期 4月15日
6月		2期 6月13日	2期 6月13日	2期 6月13日	2期 6月13日
8月		3期 8月15日	3期 8月15日	3期 8月15日	3期 8月15日
10月		4期 10月15日	4期 10月15日	4期 10月15日	4期 10月15日
12月		5期 12月15日	5期 12月15日	5期 12月15日	5期 12月15日
平成27年2月		6期 2月13日	6期 2月13日	6期 2月13日	6期 2月13日

平成26年度 市内委託医療機関と受けられる定期予防接種の一覧

医療機関名	住 所 電話番号	ヒブ (Hib) ワクチン	小児用 肺炎球菌 ワクチン	四種混合	三種混合	(単独) 不活化ポリオ (IPV)	BCG	麻しん 風しん (MR)	日本 脳炎	二種混合	子宮頸 がん予 防ワクチン
				ジフテリア 百日せき 破傷風 不活化ポリオ (DPT-IPV)	ジフテリア 百日せき 破傷風 (DPT)					ジフテリア 破傷風 (DT)	
大竹中央クリニック	新町1丁目1番25号 ☎️26200	○	○	○	○	○	—	○	—	○	○
しまだファミリークリニック	油見3丁目12番7号 ☎️3022	○	○	○	○	○	○	○	○	○	○
レディースクリニックとよしま医院	油見3丁目19番6号 ☎️7789	○	○	○	○	○	○	○	○	○	○
荒田クリニック	油見3丁目19番19号 ☎️4100	○	○	○	○	○	○	○	○	○	○
シルククリニック	本町1丁目5番6号 ☎️3313	○	○	○	○	○	○	○	○	○	○
大和橋医院	本町2丁目9番4号 ☎️3059	—	—	—	—	—	—	○	○	○	○
本町医院	本町2丁目15番17号 ☎️4427	—	—	—	—	—	—	○	○	○	○
渡辺医院	立戸2丁目3番8号 ☎️1151	○	○	○	○	○	○	○	—	○	○
こうる皮ふ科	立戸2丁目6番26号 ☎️1112	—	—	—	—	—	—	—	—	—	○
おおえ内科クリニック	晴海1丁目4番13号 ☎️5552	○	○	○	○	○	○	○	○	○	○
佐川内科医院	玖波2丁目4番2号 ☎️2233	○	○	○	○	○	○	○	○	○	○
広島西医療センター	玖波4丁目1番1号 ☎️7151	○	○	○	○	○	○	○	○	○	○

※ 医療機関により、接種が可能な日や時間帯が異なります。確認の上、受診してください。また、ワクチンの確保が必要となりますので、事前に医療機関に連絡しておいてください。市外の医療機関で接種を希望される方は、接種する前に社会健康課へ連絡し、受託の有無を確認してください。

高齢者肺炎球菌ワクチン接種費用の助成

問い合わせ 社会健康課☎️2140

肺炎による死者数は、日本人の死因第3位です。

このワクチンは、肺炎にかかることを予防したり、かかっても軽い症状で済む効果が期待されます。

特に呼吸器などの慢性疾患をお持ちの方は、主治医にご相談の上、早めに接種を済ませましょう。
対 象 市内に住所のある満65歳以上の方
※ 過去5年以内に肺炎球菌ワクチンを接種している方は、接種できません。

助成額 接種費用のうち、3,000円を助成します。
※ 5,000～6,000円程度の自己負担が必要です。
自己負担額は、接種する医療機関に問い合わせてください。

委託医療機関 表をご覧ください。

※ 委託医療機関以外での接種を希望される方は、償還払いとなりますので、社会健康課へ問い合わせてください。

申し込み 事前に、市役所または各支所で、助成券の交付申請を行ってください。(印鑑必要)

現在、国において、高齢者肺炎球菌ワクチン接種について、市が行う定期予防接種に加える方向で検討が進められています。

詳細が決まり次第、市広報、市ホームページなどでお知らせします。

平成26年度 肺炎球菌ワクチン接種の委託医療機関

医療機関名	所在地	電話番号	備考
大竹中央クリニック	新町1丁目1番25号	☎️26200	
大竹外科胃腸科医院	新町2丁目6番6号	☎️5222	
しまだファミリークリニック	油見3丁目12番7号	☎️3022	
レディースクリニックとよしま医院	油見3丁目19番6号	☎️7789	
荒田クリニック	油見3丁目19番19号	☎️4100	
坪井クリニック	本町1丁目1番18号	☎️8337	
シルククリニック	本町1丁目5番6号	☎️3313	
大和橋医院	本町2丁目9番4号	☎️3059	
本町医院	本町2丁目15番17号	☎️4427	
やまと病院	元町1丁目1番5号	☎️8010	入院患者のみ
松前内科医院	西栄1丁目8番13号	☎️2815	
村井内科胃腸科医院	南栄1丁目4番9号	☎️8138	
渡辺医院	立戸2丁目3番8号	☎️1151	
おおえ内科クリニック	晴海1丁目4番13号	☎️5552	
阿多田診療所	阿多田403番地2	☎️7061	通院患者のみ
佐川内科医院	玖波2丁目4番2号	☎️2233	
メープルヒル病院	玖波5丁目2番1号	☎️7451	入院・通院患者のみ
介護老人保健施設 ゆうゆ	玖波5丁目2番2号	☎️8377	入院患者のみ
栗谷診療所	栗谷町小栗林720番地	☎️0260	

予防接種は、感染予防、発病防止、症状の軽減、病気のまん延防止などを目的としています。
年齢や回数・間隔に注意して、子どもの体調を十分確認した上で接種を受けるようにしましょう。

接種期間
4月1日(火)～平成27年3月31日(火)

接種場所
市が委託している医療機関で個別に接種

料 金
無料(対象期間外は自費となります)



子どもの 予防接種

問い合わせ 社会健康課☎️2140

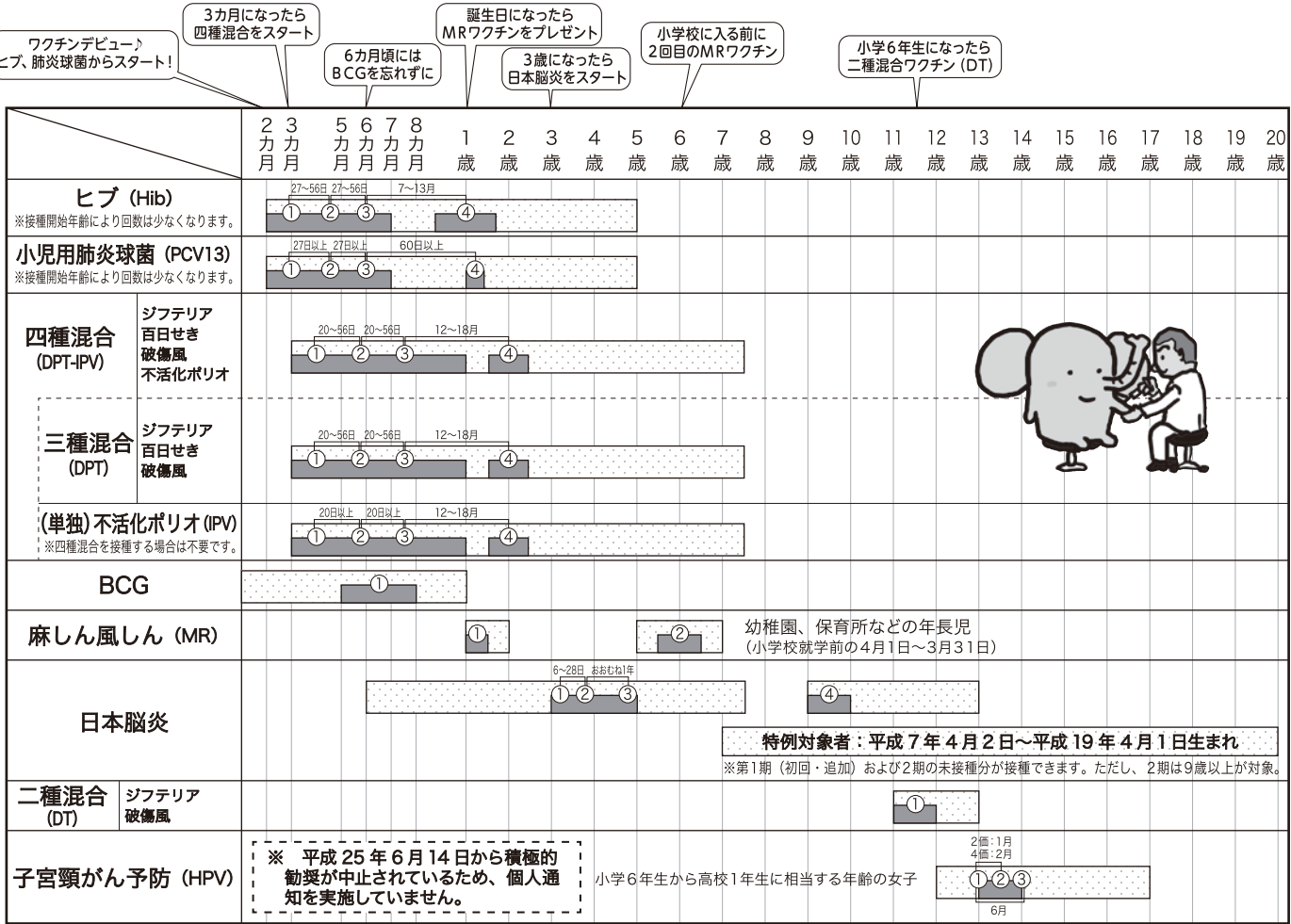
必要なもの
予診票、予防接種券、母子健康手帳
※ 予診票および予防接種券をお持ちでない方は、社会健康課で交付申請を行ってください。(母子健康手帳が必要)

個人通知
麻しん風しん混合第2期(年長児)、ジフテリア・破傷風(小学6年生)は、4月中旬に通知をします。

平成26年度 定期予防接種の種類と標準的な接種時期

は、定期の予防接種の対象期間で、無料で接種できます。(対象期間外は自費となります)

は、病気にかかりやすい時期を考慮して定められた「標準的な接種期間(おすすめの接種期間)」ですので、なるべくこの期間中に接種を受けましょう。



予告

特定健康診査・大腸がん検診が 今年度から**無料**で受診できます

7月1日(火)から受診開始

今年度から国民健康保険加入者を対象とした特定健康診査および40歳以上の市民を対象とした大腸がん検診が無料になります。

毎年、健康診査・がん検診を受けて健康管理を行いましょう。

平成26年度大竹市健康診査・がん検診・肝炎ウイルス検診

受診期間 7月1日(火)～平成27年2月28日(土)

項 目	対 象	内 容	料 金	
			集団健診・検診	各医療機関での個別健診・検診
特定健康診査	満40歳以上75歳未満の大竹市国保へ加入している者	問診、身体計測、血圧測定、尿検査、血液検査（脂質・血糖・肝機能・腎機能）・腹囲測定等	無料	
一般健康診査	後期高齢者医療被保険者、満40歳以上の生活保護受給者及び大竹市国保へ途中加入した方	問診、身体計測、血圧測定、尿検査、血液検査（脂質・血糖・肝機能・腎機能）等	無料	
胃がん検診	満40歳以上の方	問診、胃部エックス線検査（バリウム検査）	1,100円	実施しません
肺がん検診	満40歳以上の方	問診、胸部エックス線検査、結核検診	300円	実施しません
大腸がん検診	満40歳以上の方	問診、便潜血反応検査	無料	
子宮頸がん検診	満20歳以上の女性	問診、視診、細胞診、内診	900円	1,200円
乳がん検診	満40～満49歳の女性	問診、視触診、マンモグラフィ（二方向）	2,100円	1,700円
	満50歳以上の女性	問診、視触診、マンモグラフィ（一方向）	1,400円	1,700円
B型・C型肝炎ウイルス検診	満40歳の方、満41歳以上でこれまで市の肝炎ウイルス検診を受診したことがない方	問診、血液検査	大竹市の特定健康診査または一般健康診査と ①同日受診 1,100円 ②別日受診 1,700円	

健康診査・検診などの詳細は
受診券に同封するしおりと
市広報6月号に掲載予定だゾウ。



なが〜く元気であるための健康ソウ進のおはなし⑧

募集

人間ドック・脳ドック ～今年度より申し込み方法が変わります～

問い合わせ 社会健康課 ☎ 2153

市は、国民健康保険（国保）加入者と後期高齢者医療保険加入者の健康管理のため、人間ドック・脳ドックを行います。ただし、前年度にこの事業で脳ドックを受けた方は、脳ドックを受診できません。なお、40歳以上の方で、今年度人間ドックを受診された場合は、特定健診または一般健診は受診できません。

対 象 次の①または②の方ただし、国民健康保険料を滞納している方は対象外です。

① 大竹市国民健康保険加入者で、平成26年4月1日に資格があり、平成26年度内（平成27年3月31日まで）に40歳以上になる方

※ 平成26年4月2日以降に国保に加入した方は、今年度は受診できません。また、受診決定後に国保から他の保険に加入した方は、受診できませんので、市へお知らせください。

② 後期高齢者医療保険加入者の方

申 し 込 み 今年度から電話申し込みになります。下記まで申し込みてください。

※ 申込期間内でも、定員になり次第受付は締め切ります。

申し込み期間 **4月9日(水)～4月25日(金)**

※土・日曜日は除く

8時30分～17時

健診専用電話 ☎ 2155

（つながりにくい場合は、社会健康課 ☎ 2153）までおかけください。）

※受け付け初日は、混雑によりつながりにくくなることが予測されます。

同居している方は一緒に申し込みができます。

人間ドック・脳ドックの期間や検診機関など

		人間ドック	脳ドック
申 込 期 間		4月9日(水)～4月25日(金)	
検診受診期間		7月1日(火)～平成27年2月28日(土)	
定 員		国保380人 後期80人	国保200人 後期40人
自 己 負 担 額		9,000円（※1）	
検 診 機 関	アルパーク検診クリニック	○	○（※2）
	J A 広島総合病院	○	○
	西広島リハビリテーション病院	○	×
	広島西医療センター	○	○
検診項目（※3）		・身体計測 ・循環器検査 ・消化器検査 ・呼吸器検査 ・血液検査 ・血清学検査 ・肝臓系検査 ・内分泌代謝系検査 ・腎臓系検査 ・眼科系検査	頭部MRI、MRA、問診

※1 追加で他の検診を受けられる方や、所定の検査方法を変更される方は、別に料金が必要になります。

※2 アルパーク検診クリニックで脳ドックを受診する場合は、人間ドックも同日受診することが前提です。

※3 検診機関によって項目が異なります。

電話用メモ

※事前にご記入の上、お電話くださいますようお願いいたします。

受診項目

健康保険証種類

希望健診機関

希望健診月 第一希望 月

第二希望 月

※人間ドック希望の方は、下記もご記入ください。

胃部検査方法

追加検診

70歳～74歳の被保険者の 窓口負担が見直されます

見直しの趣旨

70歳～74歳の被保険者の方が窓口で支払う医療費の負担割合について、平成20年度から平成25年度までは、本来2割負担である方は特例措置により1割負担とされてきました。（現役並み所得の方は3割負担となります）

平成26年度からはこの特例措置を見直し、法律上の負担割合である2割に戻すことになりました。

なお、見直しにあたっては、高齢の方の生活に大きな影響が生じることのないよう、4月2日以降70歳の誕生日を迎える方から段階的に実施されます。

1割または2割負担となる方

誕生日によって負担割合が変わります。

1割負担

誕生日が昭和19年4月1日以前の方

2割負担

誕生日が昭和19年4月2日以降の方

3割負担となる方

住民税課税所得が145万円以上の70歳～74歳の方がいる世帯は、次の条件にあてはまる方を除いて3割負担となります。

条件にあてはまる方は申請により負担割合を変更することができます。

○70歳～74歳の方が1人で、収入が383万円未満である。

○70歳～74歳の方が2人以上で、収入の合計が520万円未満である。

○世帯に国民健康保険から後期高齢者医療制度へ移行した方がおり、収入の合計が520万円未満である。



問い合わせ 保険介護課 ☎2141

70歳～74歳の方の窓口負担割合決定の流れ

世帯に住民税課税所得が145万円以上の70歳～74歳の方がいる

いいえ

はい

①70～74歳の方が1人で、収入が383万円未満である
②70歳～74歳の方が2人以上で、収入の合計が520万円未満である
①、②のいずれかに該当する

はい（※1）

いいえ

世帯に旧国保被保険者（※3）がいて、収入の合計が520万円未満である

はい（※2）

いいえ

誕生日が昭和19年4月1日以前である

3割負担

はい

いいえ

1割負担

2割負担

（※1）、（※2）に該当する方は、負担割合を変更するための申請が必要になります。
（※3）旧国保被保険者とは、国民健康保険から後期高齢者医療制度へ移行した人です。

4月1日から 旧もやすごみ袋（赤色）は使用できません



旧もやすごみ袋（赤色）

昨年10月、「もやすごみ」にごみ処理手数料を導入したことに伴い、もやすごみ袋を変更しました。

4月1日以降は、旧もやすごみ袋（赤色）の新しいもやすごみ袋（オレンジ色）への交換や旧もやすごみ袋（赤色）を使用してのごみ出しはできません。注意してください。

なお、旧もやすごみ袋（赤色）を使用してごみステーションに出されたごみは、警告シールを貼って収集せず、ごみを出された方に、いったん持ち帰ってもらうこととなります。

帰ってきた
gomidas
No.14

問い合わせ 環境整備課リサイクルセンター ☎5101

家庭ごみの持ち込み予約を
一部変更しました

これまでリサイクルセンターに家庭ごみを持ち込む場合は、前日までに予約をする必要がありました。

しかしながら、勤務の都合などによって前日までの予約が困難な場合もあるため、4月1日から持ち込み当日の予約枠に空きがある場合には、当日の予約でも持ち込みできる扱いに変更します。

ただし、当日の予約の場合、リサイクルセンター内が、午前中、ごみ収集車や作業用の重機の往来などで危険が多いため、午後からの持ち込みとなります。

なお、当日予約の場合も含め、リサイクルセンターに家庭ごみを持ち込む場合には、必ず事前の予約が必要です。予約がない場合は家庭ごみの持ち込みはできません。注意してください。

資源回収ごみ袋（緑色・青色）についても、昨年10月、もやすごみ袋と同様にごみ袋を変更しました。

しかしながら、プラスチック、ビン、カン、もやさないごみ、せん定枝などの資源ごみにはごみ処理手数料を導入していないため、もやすごみ袋とは異なり、新旧の資源回収ごみ袋には大幅な料金の変更がありません。

このため、旧資源回収ごみ袋（緑色・青色）は、これまでどおり使用することができます。

旧資源回収ごみ袋は、
これまでどおり使用できます



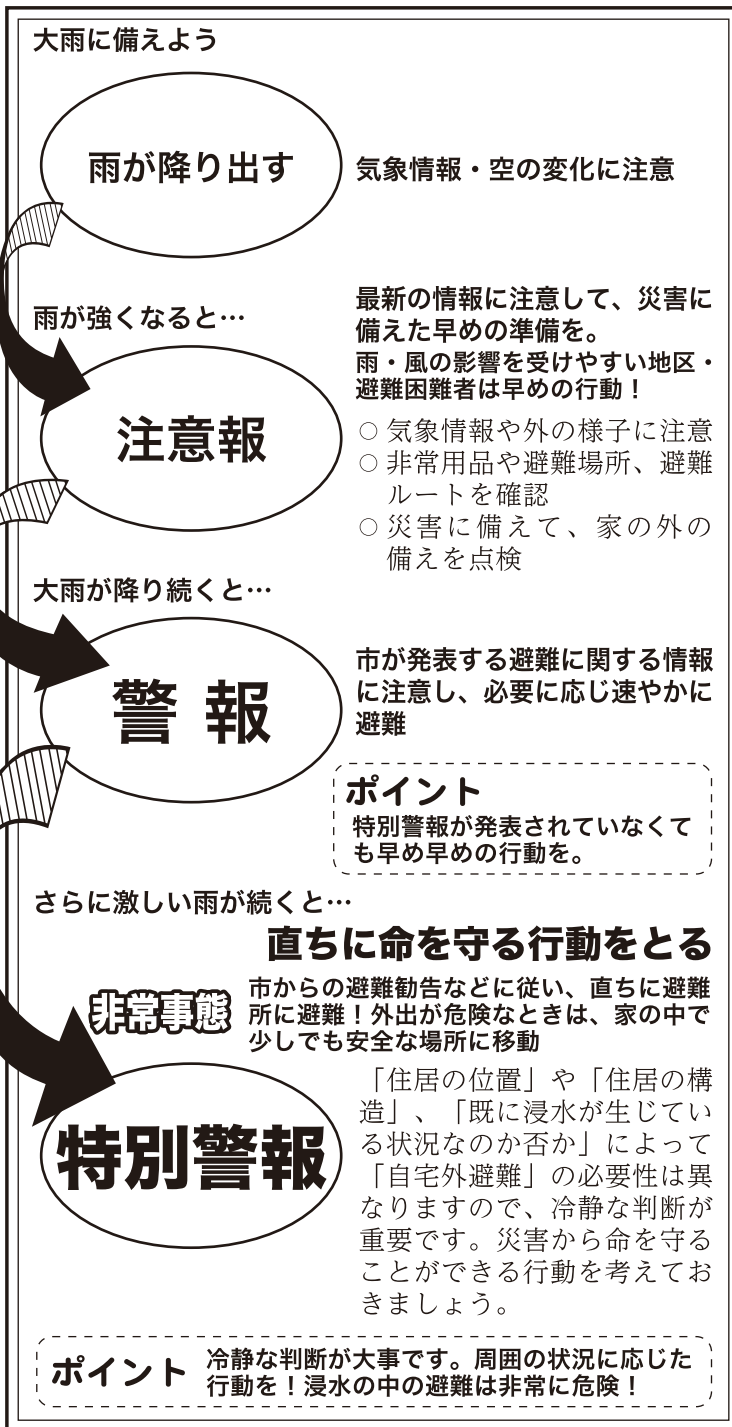
うれ 備えあれば憂いなし

問い合わせ 総務課 ☎2119

家族で、地域で、職場で防災について考えてみましょう。

ポイント防災①

大雨災害から身を守るために、
危険箇所や避難場所などを把握しよう



「災害は、忘れたころにやってくる」と言われますが、近年、全国各地また世界各国で大規模な自然災害が頻繁に発生しています。私たちは、映像でその恐ろしさを目の当たりにし、安全に安心して過ごせる日々の尊さを痛感しています。わが国は、自然災害の多い国、「災害は、必ず起こる」と肝に命じていざというときに備えることが大切です。

市に大きな被害をもたらした近年の災害として、地震では、平成13年の芸予地震、風水害では、平成16年の台風18号、平成17年の台風14号な

どが記憶に新しいところです。また、最近では、ゲリラ豪雨と呼ばれる集中豪雨が全国各地で発生しています。昨年は、市内でも7月4日に立戸の雨量観測所で1時間39・55ミリ、栗谷で49ミリ、また8月24日には、立戸で32・5ミリ、湯舟で50ミリと、土砂くずれなどの災害が心配される激しい雨が降りました。この時には、大きな災害には至りませんでした。この時には、激しい雨が長く降ると家屋の浸水や土砂災害など私たちの生命や財産をおびやかすような事態になりかねません。気象庁は、昨年「特別警報」の発令の運用を始めました。数十年

に1回の大雨が予想されるような場合に、住民の生命を守るため、これまでになような重大な危険が迫っていることをお知らせして早期避難などにつなげることにしたものです。

市もこのような近年の気象状況、災害の態様などを鑑みて、市民の皆さんへの迅速な情報伝達など、災害初動対応の円滑化また、平素からの減災対策など、防災意識の向上に努めていきたいと考えており、今年度は、「防災シリーズ」として毎月、防災情報を掲載します。

黒川自治会連合会自主防災部は、平成19年に黒川地区の4つの自治会で構成される黒川自治会連合会の組織内に設立され、定期的な防災訓練の実施や地域の「安全・防災マップ」の作成など熱心な活動が続けています。今回は、岡野会長に自主防災活動の必要性や取り組み方についてお話を伺いました。

Q1 自主防災組織を立ち上げたきっかけは

大竹市は、海あり、川あり、山あり更に沿岸にはコンビナートもあり、災害と言っても地域でそれぞれ異なります。黒川地区もかつて台風で大膳川が氾濫して大きな被害がありました。地域のことをよく知っている住民が自ら防災に関心を持って活動することがいざというときに役立つという思いで立ち上げました。

Q2 手づくりの地域の「安全・防災マップ」を作成した目的は

まずは、地域の危険箇所や通学路などを住民が確認し合い、協力し合っって作成することを心がけました。自治会連合会の自主防災部、交通防犯部、文化部、PTAの方など皆で話し合い、作成しました。地域の実情に沿った身近なマップとして役立てたいです。昨年、作り変えて、海

抜や気象警報の情報も取り入れました。黒川地区の場合、国道2号、JR線路、高速道路があり、これらが防災上の重要なポイントになっています。例えば「津波が来たらJRの線路より山側に避難しよう」など住民の意識付けにも利用できると思っています。このマップは、各世帯に配布しており、自治会掲示板にも貼る位置を決めています。常に目の止まる場所に置くことで住民に防災意識を持ってもらいたいのです。

Q3 自主防災活動の取り組み方について工夫されていることは

避難所である集会所には、ドラム缶に雨水を貯め、緊急時に利用できるようにしています。土のうも30袋作り、いざというときに備えています。また、市が災害対策本部を設置したという連絡が入れば役員が集会所に集合し、避難者の受け入れや地域の細かいところまでのパトロール

地域の実情をよく知り

災害に備える

―黒川自治会連合会 岡野会長に聞く―

などを実施します。被害があれば市に報告します。

Q4 これからの自主防災活動に 対しての思いを

地域でそれぞれ災害の種類は違うので、地域の実情に合った活動が必要で、防災マップもそれぞれの地域で住民自らが危険箇所などを把握して作ることに意味があると思います。それから防災訓練は、同じこと

でも繰り返すことが大切です。2月の関東地方の大雪災害では孤立した道路で立ち往生した車に近隣住民が炊き出しで支援したという話がありました。どの災害でも炊き出しは必要になります。炊き出し訓練は、釜などでご飯を炊くので、高齢者の経験や知識が役立ちます。このことで世代間のコミュニケーションもとれるし、地域のつながりも深くなると思います。また、自主防災活動を継続していくうえでは、どうしても役割が必要で、役員には、他の地域の訓練や研修に積極的に参加してもらい、まずは見て経験することが大切と思っています。行政には研修や訓練の情報提供や他の組織との連携などの役割を果たしてほしいです。



黒川地区安全・防災マップ



黒川自治会連合会 会長 岡野さん

犬の登録と 狂犬病予防注射

問い合わせ 環境整備課 ☎ 2154

狂犬病予防法により、生後90日を経過した犬の飼い主は、生涯1回の犬の登録と毎年1回の狂犬病予防注射が義務付けられています。

狂犬病とは

狂犬病ウイルスに感染した犬や小動物にかまれて、狂犬病ウイルスに感染することで引き起こされます。人がかまれてから発症するまでの潜伏期間における感染の診断は難しく、発症すると中枢神経が侵され、致死率がほぼ100%の大変恐ろしい病気です。日本では昭和32年を最後に狂犬病は発生していませんが、昨今、動物の国際間での往来が増大

集合注射を受けられない場合

当日都合が悪くて来られない場合は、動物病院で必ず注射を受けさせていただきます。

表3の市指定動物病院で狂犬病予防注射を行った場合は、交付手数料を支払えば狂犬病予防注射済票（新規登録の場合は鑑札も含む）を、その場で受け取ることができます。

なお、市指定動物病院以外の動物病院で狂犬病予防注射を行った場合は、動物病院が発行した注射証明書を持って、環境整備課で狂犬病予防注射済票の交付申請（未登録の場合は登録申請も含む）をしてください。

マナーを守って 飼いましょう

問い合わせ 県動物愛護センター
☎ 0848 6511

フンの処理

公園・道路や他人の土地などに犬や猫のフンが放置されるなど、飼い主のマナーが地域の大きな問題となっています。

フンの放置は周りの人にとって不快だけでなく、衛生上の問題もあります。散歩のときにはフンを処理する道具を携帯するなど、飼い主として責任をもってフンの処理をしてください。

迷子の犬や猫

飼い犬には鑑札と狂犬病予防注射済票を着けることが義務付けられていますが、迷子の犬や猫の問い合わせが多数、寄せられます。

猫にも飼い猫のしるしとして首輪を着けたり、犬や猫が迷子になっても飼い主がわかるよう、名札やマイクロチップの装着をお勧めします。

無駄吠え、悪臭

犬の鳴き声は、近隣住民への迷惑にもなります。無駄吠えの原因を理解し、犬舎を移動するなど、無駄吠えをさせないしつけに努めましょう。

また、犬舎の周りを常に清潔に保ち、悪臭を発生させないように気をつけましょう。

猫の屋内飼育

猫は犬のような平面での運動は少なく、上下に動ける空間とトイレや爪とぎなどができる場所を設けることで、室内でもストレスをためずに飼うことができます。

交通事故にあったり、病気をうつされることのないよう、屋内で飼うことをお勧めします。

不妊手術

飼い主のいない不幸な犬や猫を増やさないためにも、生まれる命に責任が持てないのであれば、不妊手術を行いましょう。

野良犬・野良猫へのえさやり

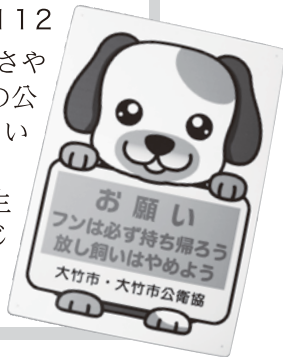
無責任にえさやりをすると、その場所に野良犬や野良猫が集まり、フンをするなど地域の住民に迷惑をかけることになります。飼う意思がないのであれば、むやみにえさは与えないでください。

啓発用看板を配布しています

問い合わせ 公衆衛生推進協議会 ☎ 2112

犬のフンの持ち帰りや、野良猫へのえさやり禁止を啓発するため、公園や道路などの公共施設に設置する看板を無料で配布しています。

看板の必要な方は、各地区の公衆衛生推進委員、または環境保健協力員を通じて、公衆衛生推進協議会に申し込んでください。



※ 市指定動物病院以外の動物病院で狂犬病予防注射を行った場合、注射代金が集合注射時の注射代金と異なる場合があります。

表3 平成26年度市指定動物病院

病院名	所在地
大竹動物病院	大竹市油見3丁目16番9号
みどり動物病院	大竹市北栄4番16号
のぞか動物病院	廿日市市宮島口西2丁目3番29号
メリー動物病院	廿日市市大野土井995番地の4
エナミ動物病院	廿日市市宮内978番地の5
むつみ動物病院	廿日市市宮内1067番地の2
松村動物病院	廿日市市宮内4317番地の5
廿日市動物病院	廿日市市市庫戸3丁目2番30号
鎌倉総合動物病院	廿日市市佐方本町4番24号
たむら動物病院	広島市佐伯区吉見園7番16号

犬・猫の引き取り

問い合わせ 県動物愛護センター
☎ 0848 6511

動物を虐待したり捨てたりすると、法律で罰せられます。動物の習性などを正しく理解し、最後まで愛情と責任をもって飼いましょう。

万一、何らかの事情で飼えなくなった場合は、まず新しい飼い主を探しましょう。

どうしても新しい飼い主が見つからない場合は、事前に広島県動物愛護センターへ届け出をしていただいた後に、犬や猫の引き取りを行います。

なお、引き取り場所へは飼い主などが、責任をもって連れてきてください。

とき

第1・第3火曜日（祝日を除く）9時～9時30分

ところ

市役所前（正面玄関）

引き取り手数料

○ 生後91日未満
1頭につき400円

○ 生後91日以上
1頭につき2,000円

持参物 印鑑、手数料、広島県動物愛護センターが発行する引取承諾書

集合注射の料金

表2 集合注射の料金

①登録済みの犬	3,050円
注射代金	2,500円
注射済票 交付手数料	550円
②未登録の犬	6,050円
注射代金	2,500円
注射済票 交付手数料	550円
登録手数料	3,000円

※ 当日は、つり銭が要らないよう、ご協力ください。また、会場には犬を制止できる方が連れてきてください。

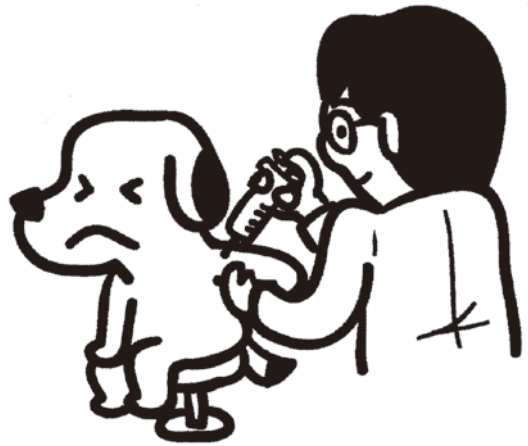
登録している犬が異動（譲渡・死亡など）した場合、登録している犬が異動（譲渡・死亡など）し、登録事項に変更があった場合は、環境整備課に届け出をしてください。

また、飼い犬が人をかんだときは、直ちに県動物愛護センター（☎ 0848・86・6511）に連絡してください。

表1 犬の登録・狂犬病予防注射（集合注射）日程表

とき		ところ
4月22日(火)	9時30分～10時10分	玖波公民館
	10時25分～10時50分	玖波7丁目公園
	11時～11時15分	向田公園（玖波中学校横）
	11時25分～11時40分	三ツ石自治会館
	13時～14時10分	大竹会館
4月23日(水)	15時20分～15時35分	阿多田島漁協前
	9時30分～10時10分	コミュニティサロン元町
	10時25分～10時40分	木野支所
	10時50分～11時	防鹿集会所
	11時10分～11時20分	安条福祉センター
	11時30分～11時40分	前飯谷公民館
	13時～13時10分	マロンの里
	13時20分～13時30分	栗谷支所
	13時40分～13時50分	後原集会所
	14時05分～14時15分	広原集会所
4月24日(木)	14時45分～15時10分	松ケ原集会所
	9時30分～10時10分	小方公民館
	10時25分～10時55分	御園台1号公園
	11時10分～11時45分	総合市民会館
13時10分～14時		さかえ公園

※雨天決行



市消費生活センター

問い合わせ 市消費生活センター ☎ 573236



インターネット通販の前払いによるトラブルが急増

個人名義の銀行口座への前払いはしない

インターネットで申し込みをする通信販売（以下「ネット通販」）で前払いをした場合のトラブルについて相談が急増しています。

前払いはすでに代金が業者側にあるので、トラブルが起きた場合、業者が応じない限りは金銭的な救済がなされません。さらにネット通販は、業者の実態がつかみにくいため、所在が不明であったり連絡ができなかったりすることも多々あります。このように、前払いのネット通販は事後の被害救済が非常に難しいタイプの消費者トラブルであり、未然防止が重要です。

主な相談事例

1. 商品が届かない

【事例1】安いので注文したが、商品が届かない。

【事例2】他のサイトでは売っていないので注文したが、商品が届かない。

2. 注文したものではないものが届いた

【事例3】コピー商品が届いた。

【事例4】まったく違うものが届いた。（スーツケース→携帯電話保護フィルム）

【事例5】違う商品が届いたのに、そのまま使うように言われた。

3. 前払いするように誘導された

【事例6】クレジットカード払いもできると表記があるが、結局はできなかった。

【事例7】代引きで注文のはずが、注文後、前払いするよう電子メールがきた。

4. サイトや電子メールの表記の問題
【事例8】サイトに連絡先の電話番号の表記がなく、住所は不明。
【事例9】サイトから送られてきた電子メールの日本語がおかしい。

5. その他

【事例10】サイトそのものが有名サイトをコピーした偽サイトだった。
【事例11】銀行口座が凍結されていた。

相談内容からみる問題点

○「前払い」はトラブルに対して金銭的な救済ができない。
○確実な連絡手段がないので、業者と交渉することができない。
○商品を送るつもりがないので、どんな商品の注文でも受けつけている。

○メールのやり取りなどで、口座凍結までの時間をかせいでいる。
○特定商取引法で定められた住所や電話番号の表記がない。

消費者へのアドバイス

○代金前払いのリスクの大きさを認識しましょう。
○個人名義の銀行口座に前払いしないようにしましょう。

（独立行政法人 国民生活センター 発表資料より）



ケーブルテレビを楽しもう No.13

問い合わせ 企画財政課 ☎ 592124

たくさんのチャンネルやインターネットが楽しめるケーブルテレビ。利用している方、お話を伺いました。

「最初はケーブルテレビが何なのか全然知りませんでした。」と笑いながら話す建築士の中村真治（33歳）さん。昨年の秋、自分で設計した自宅を新築し、ケーブルテレビを導入しました。

中村さんは、奥さんの真奈さん（33歳）と、「木の雑貨 arbor」というお店も運営。店には、真奈さんがデザインをし、真治さんが木を使って手作りした商品が並びます。

店以外に雑貨市にも参加する中村さん。市内で行われた雑貨市にケーブルテレビが取材に来ているのを見たのが、ケーブルテレビとの初めての出会いだそうです。木野尻相撲大会の優勝インタビューをケーブルテレビで見た知人から「映っていたよ」と言われ、親近感も湧いていたという中村さん。そんなときに、友人からケーブルテレビの良さを勧められ



中村さんご一家（木野）
大工でもある真治さんは、奈都くん（7歳）朱那ちゃん（5歳）汰道くん（3歳）の子どもたちに、ままごと用のキッチンを手作りのことがきっかけで、雑貨を作るようになったそうです。

たことが、導入の決定打になったそうです。
「テレビ、インターネット、電話に関する連絡が1カ所で済み、テレビやインターネットを使ったさまざまなサービスを提案してもらいました。それに合わせて、配線の方法などを決めることで、便利で快適な家になり、スムーズに新しい生活を始めることができました。」とケーブルテレビのサービスの良さを話してくれました。

市と協定を結び、ケーブルテレビを運営するふれあいチャンネルは、大竹駅前には支局があることから、きめ細かな対応が可能です。現在、ケーブルテレビでは高齢者の見守りサービスや、行政からのお知らせ、ごみ収集日や休日当番医の予定など、アンテナには出来ない情報提供を、テレビを通じて行っています。

「告発する」と脅されて

300万円支払ってしまった

問い合わせ

市消費生活センター ☎ 573236

亡くなった夫宛てに、NPO法人を名乗る団体から「告発通知」という文書が届いた。驚いて差出人に電話をかけると、「あなたの夫がポルノビデオを買ったので告発される。今なら告発を取り下げることができると、お金を払うように」と言われた。心当たりはないが故人の名を汚したくないと思い、5回にわたって合計約300万円を郵送したが、その後も「まだ足りない。あと150万円支払え」などと電話がある。どうしたらよいか。（60歳代 女性）

アドバイス

NPO法人を名乗る団体や弁護士などから「違法なわけつけビデオ・DVDの購入者を告発する。取り下げてほしい場合は連絡すること」などと書かれた文書が届き、「違法」「告発」と不安をおもって電話をさせ、取り下げ料などの料金を請求する架空請求の手口です。

本人だけでなく、すでに死亡している配偶者や同居していない息子の宛名で送付される場合もありますが、心当たりが「ある」「ない」にかかわらず、絶対に連絡してはいけません。不安に思ったり、対処に困ったりした場合には、消費生活センターにご相談ください。

新築で新規加入の方

初期費用を補助



ケーブルテレビに新規に加入する方へ、初期費用の一部を補助する制度があります。対象となるのは、住宅を新築して市外から転入された世帯、または市内で新たに住宅を新築する世帯で、ケーブルテレビに新規加入する場合です。

対象 次の全てに該当する方

○市の住民基本台帳に記載されている

○平成24年4月1日以降に住宅を新築し、自ら居住する住宅において、（株）ふれあいチャンネルとの間にケーブルテレビの利用に係る契約を新たに締結している

○これまでこの補助金の交付を受けたことがない

○市税などを完納している

補助金額

上限 10,000円

申し込み

株式会社ふれあいチャンネルへ。
☎ 0120・026・201
（9時20分～18時）



**4月から
8%**

あなたの医療・年金・介護・子育てを守るため、**消費税のご負担をお願いします。**

消費税率の国際比較

国	消費税率
日本	8%
アメリカ	23%
韓国	10%
タイ	10%
インドネシア	11%
シンガポール	7%
香港	7.5%

※アメリカでは、酒・煙・賭・娯楽・贅沢品に高い税率が課税されています。

今回の消費税率引き上げ分は全て医療・年金などにあてられます。

使用料などを改定

問い合わせ 市役所本庁 ☎ 0211-1111

消費税および地方消費税率の引き上げに伴い、4月1日から公共施設の使用料などが改定されます。

主な改定内容	区 分	改定内容	改定時期
公民館使用料 総合市民会館使用料 大竹会館使用料 図書館使用料 農林振興センター使用料 学校教育施設使用料 夜間照明電気料 自然の家やさか使用料 海の家あたた使用料 総合福祉センター使用料 斎場使用料(火葬を伴わない告別室、待合室および霊安室) 水道料金等および工業用水道料金 下水道使用料 漁業集落排水処理施設使用料 農業集落排水処理施設使用料		消費税および地方消費税率 5%→8 % (現行の使用料等に含まれている消費税率 4%に 2.3%と地方消費税率 1%に 0.7%を上乗せ。(10 円未満の端数は切り捨て)	4月1日から
			4月使用分から

国民年金の保険料額が変わります

年金のはなし No.211

問い合わせ 広島西年金事務所 ☎ 0821-23214171 保険介護課 ☎ 0211-4141

平成26年度は月額15,250円

平成25年度の保険料額から210円引き上げとなりました。納め忘れを防ぐためにも、便利でお得な口座振替をご利用ください。

20歳になった学生の皆さんへ

収入が少なく保険料の納付が困難な学生は、在学中の保険料の納付が猶予される「学生納付特例」制度があります。

保険料が未納になっていると、万が一、病気やけがで重い障害が残ったときの障害年金が受け取れないことがあります。しかし、学生納付特例が承認された期間は障害年金の受給資格要件に含まれます。保険料の納付が困難な場合は、必ず学生納付特例を申請しましょう。

〔ご注意ください〕

承認され、猶予された期間は、将来受け取る年金額には反映されません。年金を満額受け取りたい方は、この期間について10年間の範囲内で後払いできる追納制度をご利用ください。

学生納付特例制度の対象となる学校

大学、短期大学、大学院、高等学校、専修学校および1年以上で都道府県等の認可を受けている各種学校など

申請場所

○ 保険介護課、各支所

申請に必要なもの

○ 年金手帳（基礎年金番号が確認できる書類）

○ 学生証または在学証明書（コピー可）

○ 認印（スタンプ印は不可）

身体障害者手帳の認定基準が一部変わります

障害福祉のこころ No.49

問い合わせ 福祉課 ☎ 0211-46

医療技術の進歩により、ペースメーカーや人工関節などを入れても大きな支障がなく日常生活を送れる方が多くなってきました。このことを踏まえ、厚生労働省が医学的見地から検討を行い、平成26年4月から身体障害者手帳の認定基準を見直すことになりました。

※ 平成26年3月までに認定を受けられた方の等級は変わりません。

ペースメーカーなどを 入れた方（心臓機能障害）		1級、3級、4級のいずれかに認定
人工関節などを 入れた方	股関節・ 膝関節	4級、5級、7級、非該当のいずれかに認定
	足関節	5級、6級、7級、非該当のいずれかに認定

自動車航送運賃

車の長さ	新	旧
3m未満	2,830	2,760
3m～4m	3,700	3,600
4m～5m	4,530	4,410
5m～6m	5,460	5,310
6m～7m	6,350	6,180
7m～8m	7,370	7,170
8m～9m	8,400	8,170
1m増す毎の加算額	1,030	1,000

※ 自動車航送は予約制です。南阿多田島汽船（☎ 08123）へ予約してください。

旅客運賃・回数券

		新	旧
旅客運賃	大人	700	680
	こども	350	340
回数券	大人	7,000	6,800
	こども	3,500	3,400

阿多田島フェリー

次のとおり、運賃が改定されます。

消費税および地方消費税率の引き上げに伴い、4月1日から阿多田島フェリーと坂上線バスの運賃が改定されます。



阿多田島フェリーと坂上線バスの運賃が改定されます

問い合わせ 大竹市地域公共交通活性化協議会（自治振興課内 ☎ 0211-42）

定期旅客運賃

	1カ月		3カ月		6カ月	
	新	旧	新	旧	新	旧
通学	小学生 8,400	8,570	23,940	24,480	45,360	46,520
	中学生 16,800	17,140	47,880	48,960	90,720	93,030
	通勤 26,040	25,300	74,340	72,220	141,120	137,090

※ 定期旅客運賃のうち、通学定期は、割引率の見直しにより、運賃が引き下げられます。

手・小荷物運賃

	新	旧
手荷物	受託手荷物	190
	自転車	210
	バイク 125 cc以下	400
	自動二輪小 750 cc未満	590
	自動二輪大 750 cc以上	790
小荷物	10 kg以下	190
	20 kg以下	350
	30 kg以下	510

坂上線バス

大竹市内のみの利用は運賃に変更がありませんが、大竹市内と岩国市美和町間の利用は、次の区間の運賃が変更になります。

大竹市⇄岩国市美和町 運賃改定区間	下佐坂	小田口	向原	名坪
大竹駅	460 (450)	560 (550)	580 (570)	580 (570)
青木住宅～大和橋	360 (350)	460 (450)	480 (470)	480 (470)
大竹中町～中津原	360 (350)	460 (450)	480 (470)	480 (470)
早瀬が迫～前瀬渡	360 (350)	460 (450)	480 (470)	480 (470)
穂仁原～深瀬	260 (250)	360 (350)	380 (370)	380 (370)
八丁～弥栄大橋	260 (250)	360 (350)	380 (370)	380 (370)

() 内は改定前の運賃
※ 子ども料金は、上記金額の半額です。

栄ぐるりんバス 利用促進キャンペーン

4月から6月までの期間、栄ぐるりんバスの利用促進キャンペーンを実施します。この機会に栄ぐるりんバスをどんどん利用してください。

対象 小学生以上の栄ぐるりんバス利用者（栄ぐるりんバスの利用者であれば、誰でも参加できます）


内容 期間中に栄ぐるりんバスを利用すると、下車時に「ぐるりんシール」が1枚もらえます。シールを10枚集めて台紙に貼ると、次の利用時に粗品と交換できます。

ぐるりんシール配布期間 4月1日(火)～6月30日(月)

粗品の交換期間 4月1日(火)～7月15日(火)

粗品の交換方法 ぐるりんシールを10枚貼った台紙を栄ぐるりんバスの運転手に渡してください。専用の台紙は、栄ぐるりんバス車内に備え付けています。

**ぐるりんシールを
集めてプレゼントを
もらおう**



皆さんは、仕事から帰って何をして過ごしていますか。仕事から帰って暇だというあなたにお勧めの場所が勤労青少年ホームです。

ここでは、15歳（高校生を除く）から35歳までの方を対象に、サークルや講座を開催しています。メンバーの大半が経験者ではなく、また、講師などの指導もありますので、初心者も安心して参加できます。

就職などで仲間と集う機会がなくなってしまったという社会人の皆さん、ここで新しい仲間を作ってください。興味のある方は、生涯学習課へご連絡ください。

ファクス ⑤5801
メールアドレス seigaku@fch.ne.jp
※ 電話の場合は土・日曜日、祝日を除く9時～17時15分まで受け付けています。

バドミントン

初心者も多くみんなとても仲良く和気あいあいと活動しています。講師もおられ、初めてでも大丈夫です。丁寧に基礎から指導して下さるので安心ですよ。見学や体験もお待ちしています。

とき 毎週木曜日
19時30分～21時30分
ところ 大竹中学校体育館

フットサル

パスやシュート練習、ミニゲームをしながら和気あいあいとした雰囲気の中で活動しています。メンバーのほとんどが初心者で、女性のメンバーもいるので、女性の方も大歓迎です。一緒にいい汗を流しましょう。

とき 毎週水曜日
19時30分～21時30分
ところ 大竹小学校グラウンド



料理講座

参加した月だけお金を払えばいいので、気軽に参加できます。男性の参加者も多く、料理初心者の方も大歓迎です。一人暮らしを始めた方、一から料理を学びたい方などにおすすめです。

とき 第3火曜日
19時～21時30分
ところ 総合市民会館2階料理講習室



バスケットボール

ゆったり練習してから、じゃあ試合でもしようかという感じで活動しています。モットーは「楽しくバスケをしよう」です。今は人数が少ないので、5対5のような本格的な試合はまだですが、運動不足解消におすすめですよ。

とき 第2・第4月曜日
19時30分～21時
ところ 大竹中学校体育館

テニス

初心者から中～上級者まで幅広く集まってテニスを楽しんでいます。参加者のレベルに合わせたコーチの指導もありますので未経験者でも安心です。ラケットの貸し出しもありますので、体育館シューズ片手にお気軽にお立ち寄りください。

とき 毎週火・木曜日
19時30分～21時30分
ところ 小方公民館



問い合わせ 生涯学習課 ⑤5800

勤労青少年HOME



「仕事終わりに集う場所！」

加集募

親子で長崎へ取材に行きませんか

問い合わせ 日本非核宣言自治体協議会事務局(長崎市平和推進課内) ②095-844-9923

日本非核宣言自治体協議会では、核兵器廃絶と平和の願いの継承を目的に、親子記者事業を行います。
※ 協議会は、核兵器廃絶や非核三原則の遵守などの平和を求める自治体宣言や議会議決を行った自治体によって構成されています。市では、昭和61年3月24日に非核・平和都市宣言を決議しています。

とき 8月8日(金)～11日(月) ところ 長崎市内
対象 小学4年生以上の子供と保護者
定員 9組(親子2人1組)

※ 全国9ブロックから各1組ずつ。申し込み多数の場合は抽選。
内容 長崎原爆犠牲者慰霊平和祈念式典をはじめ被爆地の様子や被爆者を親子で取材します。取材内容は、協議会発行の「おやこ新聞」に掲載されます。
※ 詳しい日程などは、参加者に直接連絡します。

補助 参加者には、次の①から③の補助があります。なお、食事などの個人的な費用は含みません。
①最寄りの駅・空港から長崎駅までの交通費(往復分)
②宿泊費用(宿泊先は主催者用意。ツイン部屋・朝食付。)
③取材補助経費(1万円)

申し込み ハガキ(1通1組)またはEメールに必要な事項を書いて、5月9日(金)(当日消印有効)までに協議会事務局(〒852-8117 長崎市平野町7番8号)へ。
※ 協議会ホームページ(<http://www.nucfreejapan.com>)からEメールでの応募も可。[メールアドレス] info@nucfreejapan.com

必要事項 ①住所、②参加者の氏名(ふりがな)・性別・学年、③参加者の小学校名、④電話番号(昼間連絡のつくもの)、⑤保護者の氏名(ふりがな)・性別、⑥平和を願う一言メッセージを記入。

その他 カメラなど取材に用いる道具は参加者で用意してください。



友好都市「都江堰市」

とこうえん

大竹市は、平成13年4月10日に、中国四川省都江堰市と友好都市提携をしました。友好都市を身近に感じていただくため、都江堰市が、どのようなところかを紹介します。

名称の由来

人口が約60万人の都江堰市は、もともとは灌漑と呼ばれていました。1988年に市へ昇格し、世界遺産にも登録された秦漢時代の水利施設「都江堰」にちなんで改名されました。

「都江堰」では、川の主流を2つに分け、そのうちの1つが山を切り開いた水路を経て、2300年たった現在でも成都平原一帯をうるおしています。豪雨などの増水時には、分水するという手法でこの付近での洪水を防いでいます。

地形

市域は、成都平原と龍門山脈にまたがり、西北が高く、東南が低い地形となっています。

平野部の最も低い場所が海拔592メートルに対して、山岳部の最高地点が海拔4,582メートルにも達し、標高差が4,000メートル近くもあります。

問い合わせ 企画財政課 ②2125

面積

1,208平方キロメートルと本市の約15倍。面積の6割以上を山地と丘陵が占めています。

気候

亜熱帯湿潤性気候に属する都江堰市ですが、標高が高いため、年間平均気温が約15度と温暖な気候です。(本市の年間平均気温は約16度) 見どころ

世界文化遺産で道教の聖地「青城山」や世界自然遺産「九寨溝」など、多彩な観光スポットがあり、年間1,000万人を超える観光客が訪れます。



活動中のサークルや開催中の講座

サークル・講座名	現在の所属人数	とき	ところ
テニス	男11人 女9人	火曜日、木曜日 19時30分～21時30分	小方公民館
イベント企画	男4人 女2人	不定	不定
バドミントン	男9人 女8人	木曜日 19時30分～21時30分	大竹中学校
料理	—	第3火曜日 19時～21時30分	総合市民会館2階料理講習室
フットサル	男10人 女4人	水曜日 19時30分～21時30分	大竹小学校グラウンド
バスケットボール	男7人	第2・第4月曜日 19時30分～21時	大竹中学校

※ 勤労青少年ホームは、15～35歳までの勤労者が利用できます。

子育て

赤ちゃんママの元氣講座

大竹会館 ☎③2226

育児で疲れた身体と心をヨガとおしゃべりでリラックスさせましょう。

とき 4月21日(月)
10時～12時

ところ 大竹会館

対象 1歳未満の子どもとそのお母さん

講師 原田 茂美さん(ヨガ講師)

定員 8組

持参品 バスタオル2枚、タオル2枚、飲み物

申し込み 前日までに大竹会館へ。

親子で楽しくリトミック

栄公民館 ☎③6688

音楽に合わせて、親子でリトミックを楽しみませんか。

とき 4月8日(火)

10時30分～11時30分

ところ 栄公民館

対象 乳幼児と保護者

講師 落合 由美さん(ピアノ・リトミック講師)

定員 12組程度(申込順)

申し込み 直接または電話で栄公民館へ。

健康

健康

ヤクルト健康講座 免疫力アップは 体力アップ

小方公民館 ☎⑤76249

免疫力は加齢と共に急激に低下します。そのため細菌やウイルスが体内に入り込みやすくなり、病気になるやすくなります。免疫力をアップさせておくための秘訣や食生活のお話と質問にお答えします。

とき 4月15日(火)

10時～11時

ところ 小方公民館

対象 20歳以上の方

講師 ヤクルト管理栄養士 大矢 聖子さん

定員 30人(申込順)

申し込み 前日までに小方公民館へ。

いきいき健康講座

小方公民館 ☎⑤76249



懐かしい童謡をマンドリンに合わせて歌ったり、脳トレニングのゲームなどをして心と体を鍛えましょう。

とき 4月17日(木)

13時30分～15時30分

ところ 小方公民館

対象 20歳以上の方

講師 村中 弘幸さん(ららんサポーター)

定員 20人(申込順)

参加料 100円

申し込み 前日までに小方公民館へ。

エクササイズ教室

小方公民館 ☎⑤76249

新しい講師と一緒に始めませんか。

とき 4月26日(土)

13時30分～14時30分

ところ 小方公民館

対象 20歳以上の方

講師 小松 美保さん(PH・ピラティスインストラクター・整体師)

定員 30人(申込順)

持参品 体育館用シューズ、タオル、飲み物

申し込み 前日までに小方公民館へ。

講座

硬式テニス教室

小方公民館 ☎⑤76249

青空の下、テニスを通してストレス解消や仲間作りなどを楽しみませんか。

とき 4月12日(土)

10時～12時

ところ 晴海臨海公園テニスコート

対象 18歳以上(高校生を除く)

講師 大竹市テニス協会コーチ

定員 20人

持参品 運動のできる服装、ラケット(貸し出しあり)

申し込み 前日までに小方公民館へ。

手芸講座(初心者向け) かご作り教室

小方公民館 ☎⑤76249



クラフトテープを使って、かごや小物など作ってみませんか。初めての人も、素敵なかごを作れます。

とき 4月12日(土)

13時～16時

ところ 小方公民館

対象 手芸が好きな方なら誰でも

講師 清水 文子さん他(ららんサポーターの皆さん)

定員 20人(申込順)

参加料 1,500円(材料費)

直接または電話で小方公民館へ。

持参品 はさみ、洗濯ばさみ20個以上、鉛筆1本、メジャー、速乾性接着剤

申し込み 直接または電話で小方公民館へ。

手芸講座(上級者向け)
クラフトテープ教室

小方公民館 ☎⑤76249

クラフトテープを使って素敵なかごを作ります。

とき 4月19日(土)

13時～15時

ところ 小方公民館

対象 市内在住または勤務の方

講師 清水 文子さん他(ららんサポーターの皆さん)

定員 25人(申込順)

参加料 1,500円(材料費)

持参品 はさみ、洗濯ばさみ20個以上、鉛筆1本、メジャー、速乾性接着剤

申し込み 直接または電話で小方公民館へ。

大竹伝統文化「手すき和紙」

「手描き鯉のぼり」展示会を開催

大竹伝統文化の手すき和紙ができるまでの製造工程や材料の紹介コーナーを設けます。その大竹手すき和紙を使った手描き鯉のぼりの展示も行います。この鯉のぼりは大石雅子さん(元町在住。現在唯一の描き手)が作成したもので、5メートルの迫力ある大型鯉のぼりや、さまざまな大きさの鯉のぼりを展示します。また、市役所2階にも5メートルの鯉のぼりを展示します。



展示期間 4月5日(土)～5月11日(日) ところ 図書館ロビー

手描き鯉のぼり作り教室

中学生以上の方は、1.5メートルまたは1.2メートルの鯉のぼりを作成します。小学生以下の方は、手軽に作成できるよう60センチメートルのミニ鯉のぼりを用意しました。

とき・対象・参加料

4月12日(土)

小学生以下 9時30分～12時

※ 3年生以下は保護者同伴

○60センチメートルの鯉 600円

中学生以上 13時30分～16時

○1.2メートルの鯉 2,500円

○1.5メートルの鯉 2,800円

ところ ギャラリーおおたけ

定員 20人ずつ(申込順)

講師 大石 雅子さん

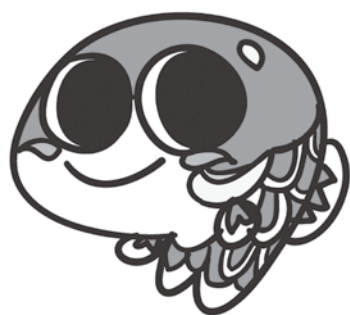
持参品 エプロンなど汚れても良い服装

※ 小学生以下は色をつけるために必要なもの(絵の具やクレヨンやマジックなど)

申し込み 4月10日(木)までに直接または電話で生涯学習課(☎③5800)へ。



自分だけの「手描き鯉のぼり」に挑戦!!



国際ソロプチミスト大竹から 図書の寄贈がありました

国際ソロプチミスト大竹から、図書を寄贈していただきました。10代の皆さんに人気のシリーズや「若い人に贈る読書のすすめ2014」で推薦された本などもそろっています。ぜひご利用ください。



こどもの本



アフガニスタンに住む女の子ラズビアは、村に新しく建設された女の子のための学校に通いたくて、おじいちゃんやお母さんに頼みますが…。教育を望む少女たちのために実際に学校を建てた女性のノンフィクション絵本。

「ラズビアのねがい」
エリザベス・サナビー 作



Bookmark
ーとしゃかんだよりー

市立図書館ホームページアドレス
<http://www.tosho.otake.hiroshima.jp>
携帯アドレス
<http://www.tosho.otake.hiroshima.jp/mobile>
問い合わせ ☎⑤2338 ⑥28005

- ①「くまくまパン」
西村 敏雄 作

②「あたらしい子がきて」
岩瀬 成子 作

③「グレッグのダメ日記 わけがわからないよ!」
ジェフ・キニー 作

④「透明人間になった男の子のはなし」
サリー・ガードナー 作

4月 (APRIL)						
日	月	火	水	木	金	土
		1	2	3	4	5
6	7	8	9	10	11	12
13	14	15	16	17	18	19
20	21	22	23	24	25	26
27	28	29	30			

■白字は図書館の休館日です。
○おはなし会の日です。

イベント紹介

(図書館2階ギャラリー1)
おひざにだっこのおはなし会
4月11日(金) 10時30分～11時
(対象 赤ちゃん向き)

(図書館2階ギャラリー3)
親子で楽しむおはなし会
4月11日(金) 11時～(対象 1歳から)

(図書館1階おはなしコーナー)
おはなし会
4月19日(土) 10時30分～

展示コーナー

一般向き
「春のお散歩」
児童向き
「待ち遠しい新入学・学校へ行こう」

時事コーナー

2013文学賞受賞作品

おとなの本



徳川頼宣に嫁いだ加藤清正の娘・八十姫の秘話、鍋島直茂の妻と姑の間のふとした会話、伊達家から立花へ嫁に来た母の実家への想い…。武将の妻たちの凛とした姿を描いた短編集。

「山桜記」
葉室 麟

- ①「日暮れまでに」
マイケル・カニンガム

②「破門」
黒川 博行

③「連写」
特殊遊撃捜査隊

④「内通者」
合野 敏

ジュニアリーダー育成事業 参加者 募集

問い合わせ 生涯学習課 ☎⑤3800



学校や家庭とは違う新たな居場所を見つけませんか。楽しいことが好きな人たちが集まるこの場所で、共に考え、学んで、成長しましょう。

対 象 次の全てに該当する方

- 市内在住または在学の小学5年生～高校生の方
- 心身ともに健康で規律ある行動ができる方
- 原則全プログラムに参加できる方

定 員

- 小学6年生～高校生 25人
- 将来この事業に参加を希望する小学校5年生 5人 (プレ参加)

※ 参加者が定員を超えた場合は選考を行います。

参加料 一食につき500円程度

申し込み

4月30日(水)までに生涯学習課へ電話、ファクスまたはメールで名前、学校名、学年、性別、電話番号、住所を連絡してください。

ファクス ⑤3801

メールアドレス seigaku@fch.ne.jp

※ 電話の場合は土・日曜日、祝日を除く9時～17時15分、ファクスおよびメールの場合は常時受け付けています。

事業説明会 本事業の目的や注意点などの説明をします。参加者および保護者の方は出席をお願いします。なお、参加者の出席が難しい場合は保護者のみの出席、高校生は参加者のみの出席でかまいません。

と き 4月27日(日) 10時～11時

ところ 総合市民会館

ボランティア募集

子どもが好きな人、先生を目指している人、野外活動が好きな人など、子どもたちの活動をサポートしていただけるボランティアを募集しています。詳しくは生涯学習課へご連絡ください。

ジュニアリーダー育成事業プログラム (プログラムは変更する場合があります)

と き	ところ	内 容
5月10日(土)・11日(日) (1泊2日)	自然の家「やさか」	～出会う～ 開講式、アイスブレイク、フォトラリー、グループワーク
6月14日(土)・15日(日) (1泊2日)	徳地青少年自然の家	～近づく～ TAP (徳地アドベンチャープログラム)、野外炊飯、キャンプファイヤー、グループワーク
7月26日(土)～28日(月) (2泊3日)	似島	～深める～ 野営キャンプ、海水浴、クラフト
9月6日(土)	大竹市内	～わかる～ 工場見学、グループワーク、新聞づくり
11月29日(土)・30日(日) (1泊2日)	総合市民会館	～自立～ 防災ポイントラリー、防災宿泊体験
2月7日(土)・8日(日) (1泊2日)	徳地青少年自然の家	～歩む～ 次回プログラムの企画、雪中活動
3月21日(土)・22日(日) (1泊2日)	自然の家「やさか」	～まとめ～ 企画したプログラムの実施、閉講式



保育所では、入所前の子どもと保護者を招待するオープンデーを開催しています。子育てについて相談したり、仲間作りの場として活用してください。
詳しくは、各保育所へ問い合わせください。
※ 車でのお越しは御遠慮ください。

保育所名	と き 時間10時～11時30分	内 容
大 竹 保 育 所 ☎☎2268	4月16日(水)	お外であそびましょう
本 町 保 育 所 ☎☎1995	4月16日(水)	お外であそびましょう
立 戸 保 育 所 ☎☎5585	4月16日(水)	みんなで一緒にあそびましょう
なかはま保育所 ☎☎3355	4月 9日(水)	園庭であそびましょう
さかえ保育所 ☎☎2522 ☎☎2256	4月16日(水)	保育所探検一緒にあそぼう(10時30分～11時30分)
玖波保育所 ☎☎7307 ☎☎3003	随時受付を行っているので、希望する場合は事前に保育所に連絡してください。	
知恩保育園 ☎☎7322 ☎☎4832	随時受付を行っているので、希望する場合は事前に保育園に連絡してください。	

※ A 身体障害者手帳4級の一部、精神障害者保健福祉手帳1・2級、療育手帳A・B
※ 身体障害者手帳4級の一部とは音声機能、言語機能の著しい障害、両下肢の全

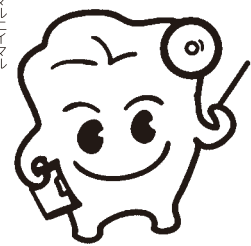
一定程度の障害
国民年金法などにおける障害年金1・2級、身体障害者手帳1・2・3級および4級の一部、精神障害者保健福祉手帳1・2級、療育手帳A・B

一定の障害のある方は65歳から後期高齢者医療制度へ加入できます
後期高齢者医療制度は、75歳以上の方が対象ですが、65歳以上75歳未満の一定程度の障害がある方も申請により広島県後期高齢者医療広域連合の認定を受けると加入することができま

一定の障害のある方は65歳から後期高齢者医療制度へ加入できます
後期高齢者医療制度は、75歳以上の方が対象ですが、65歳以上75歳未満の一定程度の障害がある方も申請により広島県後期高齢者医療広域連合の認定を受けると加入することができま



「8020運動」は80歳になっても自分の歯が20本以上あることを目標にした運動です。「8020」を達成された方を募集します。
対象
4月1日現在で、次の全てに該当する方



よく噛める
「8020」達成者
大竹地区歯科衛生士連絡協議会(社会健康課内 ☎☎2140)

ての指を欠くもの、1下肢を下腿の2分の1以上で欠くもの、1下肢の機能の著しい障害です。
申請に必要なもの
現在加入している健康保険証
○印鑑(朱肉で押すもの)
○次のうちのいずれか一つ
年金証書(障害年金)、身体障害者手帳、精神障害者保健福祉手帳、療育手帳

「8020運動」は80歳になっても自分の歯が20本以上あることを目標にした運動です。「8020」を達成された方を募集します。
対象
4月1日現在で、次の全てに該当する方

「8020運動」は80歳になっても自分の歯が20本以上あることを目標にした運動です。「8020」を達成された方を募集します。
対象
4月1日現在で、次の全てに該当する方

市内に住所があり、市内の歯科医院へ通院が可能
年齢が満80歳以上で、20本以上の自分の歯があり、歯科医師の推薦を受けている
過去に「8020」達成の表彰を受けたことがない
申し込み
4月1日(火)から5月10日(出)の期間に市内歯科医院を受診する必要がある(保険証が必要) 受診後、該当する方には歯科医師より推薦書が発行されます。(推薦書の発行は無料) 定員になり次第終了します。
※ 受診される場合は、必ず予約をしてください。また、表彰式は6月7日(出)にギャラリーおおたけ(図書館2階)で行う予定です。

市内に住所があり、市内の歯科医院へ通院が可能
年齢が満80歳以上で、20本以上の自分の歯があり、歯科医師の推薦を受けている
過去に「8020」達成の表彰を受けたことがない
申し込み
4月1日(火)から5月10日(出)の期間に市内歯科医院を受診する必要がある(保険証が必要) 受診後、該当する方には歯科医師より推薦書が発行されます。(推薦書の発行は無料) 定員になり次第終了します。
※ 受診される場合は、必ず予約をしてください。また、表彰式は6月7日(出)にギャラリーおおたけ(図書館2階)で行う予定です。

市外在住で学校を卒業した方
届け出を忘れずに
保険介護課 ☎☎2141
市外に住民登録をして修学している方で、特例により大竹市の国民健康保険に加入している方が卒業または進学する場合は、届け出が必要です。
必要なもの
進学する方
在学証明書または学生証(有効期間のあるもの)、印鑑
卒業後、就職する方
就職先の健康保険証または加入証明書、印鑑、大竹市国民健康保険被保険者証
※ 卒業日から就職まで空白期間がある場合は、住民票を登録している自治体で国民健康保険に加入する必要があります。
卒業後大竹市外に居住する方
卒業証書または証明書、印鑑、大竹市国民健康保険被保険者証

市外に住民登録をして修学している方で、特例により大竹市の国民健康保険に加入している方が卒業または進学する場合は、届け出が必要です。
必要なもの
進学する方
在学証明書または学生証(有効期間のあるもの)、印鑑
卒業後、就職する方
就職先の健康保険証または加入証明書、印鑑、大竹市国民健康保険被保険者証
※ 卒業日から就職まで空白期間がある場合は、住民票を登録している自治体で国民健康保険に加入する必要があります。
卒業後大竹市外に居住する方
卒業証書または証明書、印鑑、大竹市国民健康保険被保険者証

市外に住民登録をして修学している方で、特例により大竹市の国民健康保険に加入している方が卒業または進学する場合は、届け出が必要です。
必要なもの
進学する方
在学証明書または学生証(有効期間のあるもの)、印鑑
卒業後、就職する方
就職先の健康保険証または加入証明書、印鑑、大竹市国民健康保険被保険者証
※ 卒業日から就職まで空白期間がある場合は、住民票を登録している自治体で国民健康保険に加入する必要があります。
卒業後大竹市外に居住する方
卒業証書または証明書、印鑑、大竹市国民健康保険被保険者証

市外に住民登録をして修学している方で、特例により大竹市の国民健康保険に加入している方が卒業または進学する場合は、届け出が必要です。
必要なもの
進学する方
在学証明書または学生証(有効期間のあるもの)、印鑑
卒業後、就職する方
就職先の健康保険証または加入証明書、印鑑、大竹市国民健康保険被保険者証
※ 卒業日から就職まで空白期間がある場合は、住民票を登録している自治体で国民健康保険に加入する必要があります。
卒業後大竹市外に居住する方
卒業証書または証明書、印鑑、大竹市国民健康保険被保険者証

つどいの広場

松ヶ原こども館
つどいの広場は、市の委託事業で、NPO法人子育てハッピーネットほのぼのが運営しています。

開館日 毎週月曜日・水曜日・金曜日 10時～16時
松ヶ原こども館 ☎☎8333
福祉課 ☎☎2148

お知らせ

予約の必要な行事の申し込みは、次のいずれかの方法をお願いします。

○月曜日・水曜日・金曜日の9時～16時に電話

○松ヶ原こども館にて直接申込書に記入

○ほのぼのん公式ホームページ、または携帯による申し込み
<http://honobonon.client.jp/> (パソコン用)
<http://honobonon.client.jp/mobile/> (携帯用)

イベント

○お誕生会

みんなでお誕生日迎えるお友だちをお祝いしましょう。

と き 4月25日(金) 10時30分～
※ 誕生児のみ要予約。4月23日(水)締め切り。

○こいのぼりグッズ制作

今月はこいのぼりグッズをつくりましょう。

と き 4月21日(月)、4月23日(水)、4月25日(金)
※ 要予約。4月18日(金)締め切り。



親子の本の広場 あいにく館

開館日 毎週土曜日 10時～16時
※ 5月3日(祝)は休館日
ところ 南栄3丁目1番29号(旧愛育園)
※駐車場あり
問い合わせ あいにく館
(杉嶋携帯 ☎090-2298-9624)

幼児と親・小学生が絵本とおもちゃで楽しく遊べる広場です。初めての方もぜひどうぞ。

4月の行事
○絵本の読み語り・貸し出し・紙芝居・手遊び
○工作 こいのぼり作り
○今月の絵本 「おともだち」
○絵本講座「絵本の窓」 14日(月) 10時～12時
※ ボランティアを募集しています。



子育て

病児・病後児保育をはじめます

福祉課 ☎☎2148

広島西医療センター病児・病後児保育室が4月8日に開設されます。

と き 月曜日～金曜日(祝日、年末年始(12月29日～1月3日)を除く)の8時15分～18時
ところ 広島西医療センター病児・病後児保育室(愛称…につしーくんハウス)

対象

満1歳以上から小学校3年生までの保育所、幼稚園および小学校に在籍している病児または病気の回復期にある児童で、次の①または②に該当する児童
①市内に住所を有する児童
②保護者が、市内にある事業所に勤務している児童

料 金
○対象児童①の場合
1,000円

○対象児童②の場合
2,000円

事前登録

必ず登録申請書を福祉課に提出してください。(随時受付) 早めの登録をお願いします。

利用方法

4月7日(月)から受付を開始します。利用日の前日の18時までに、直接病児・病後児保育室(☎☎7183 内線2700)へ。

当日必要な書類

医師連絡票(他の医療機関を受診した場合のみ)を病児・病後児保育室に提出してください。



清潔で広い保育室が完成しました。

申し込み

前口までに県西部保健所へ。

市外在住で学校を卒業した方 届け出を忘れずに

保険介護課 ☎☎2141

市外に住民登録をして修学している方で、特例により大竹市の国民健康保険に加入している方が卒業または進学する場合は、届け出が必要です。
必要なもの
進学する方
在学証明書または学生証(有効期間のあるもの)、印鑑
卒業後、就職する方
就職先の健康保険証または加入証明書、印鑑、大竹市国民健康保険被保険者証
※ 卒業日から就職まで空白期間がある場合は、住民票を登録している自治体で国民健康保険に加入する必要があります。
卒業後大竹市外に居住する方
卒業証書または証明書、印鑑、大竹市国民健康保険被保険者証

進学する方

在学証明書または学生証(有効期間のあるもの)、印鑑
卒業後、就職する方
就職先の健康保険証または加入証明書、印鑑、大竹市国民健康保険被保険者証
※ 卒業日から就職まで空白期間がある場合は、住民票を登録している自治体で国民健康保険に加入する必要があります。
卒業後大竹市外に居住する方
卒業証書または証明書、印鑑、大竹市国民健康保険被保険者証

卒業後、就職する方

就職先の健康保険証または加入証明書、印鑑、大竹市国民健康保険被保険者証
※ 卒業日から就職まで空白期間がある場合は、住民票を登録している自治体で国民健康保険に加入する必要があります。
卒業後大竹市外に居住する方
卒業証書または証明書、印鑑、大竹市国民健康保険被保険者証

卒業後大竹市外に居住する方

卒業証書または証明書、印鑑、大竹市国民健康保険被保険者証



～めざせ8020～

問い合わせ 社会健康課 ☎92140

ライフステージごとのケア⑤

高齢期

高齢者の死亡原因の3位に肺炎があります。その中でも多くを占めるといわれているのが食べ物や唾液が誤って肺に入っておこる「誤嚥性肺炎」です。

誤嚥は飲み込む力の衰えや嚥下と呼吸のタイミングがずれるなどして起こりやすくなります。

肺炎予防には歯の健康!?

肺炎を引き起こす細菌には歯周病を起こす菌や入れ歯についている細菌が多く見られます。

口の中を清潔に保てていないと、寝ている間に細菌を含んだ唾液などが気管に入りこみ、肺炎の原因となってしまう。

食事の後は口の中を清潔に保つよう、うがいや歯みがきをしましょう。



健康

HIV(エイズ)抗体検査・肝炎ウイルス検査

県西部保健所
☎0829③1181
(内線2412)



HIV(エイズ)抗体検査は匿名で受けられます。秘密は厳守します。

HIV抗体検査

4月16日(火)

9時30分～11時30分

肝炎ウイルス検査

13時～14時30分

※ 両検査とも無料で、予約が必要です。

ところ

県西部保健所(廿日市市校尾2丁目2番68号廿日市第2庁舎)

申し込み

県西部保健所へ。

ワールドカップ観戦でブラジルへ渡航予定の方へ

社会健康課 ☎92140

ブラジルに渡航する場合、渡航地域によっては、熱帯アフリカと中南米地域の風土病「黄熱」の予防接種をお勧めしています。

渡航が決まったら早めに予防接種を受けましょう。

とき

毎週木曜日 13時30分

ところ

広島検疫所(広島市南区宇品海岸3丁目10番17号)

申し込み

広島検疫所(☎082・251・1836)へ。

※ 受け付けは平日8時30分から17時15分までです。



福祉

福祉タクシー券を交付します

福祉課 ☎92146

平成26年度の福祉タクシー券の交付申請を4月1日(火)から3日(木)(9時～15時)まで福祉課と各支所で受け付けます。

※ 家族などによる代理申請が可能です。

※ 4月4日(金)以降は、福祉課で受け付けます。(支所での受け付けはありませんのでご注意ください)

対象

○ 下肢・体幹・視力・内部障害のある方で身体障害者手帳の1・2級を所持している方

○ 療育手帳のA・Aを所持している方

○ 精神障害者保健福祉手帳1級を所持している方

交付枚数 1カ月につき3枚(人工透析を受けている方は5枚)とし、申請した月から平成27年3月分までの枚数を交付します。

障害者就労相談

広島西障がい者就業・生活支援センターもみじ
☎0829③4717

必要なもの
身体障害者手帳、療育手帳または精神障害者保健福祉手帳、印鑑
※ 前年度発行の未使用タクシー券を持つている方は申請時に返還してください。

就労を希望する障害のある方の相談を受け付けます。予約制のため、事前に電話で申し込みください。

とき

4月10日(木)
10時～12時

ところ

市役所本庁

申し込み

広島西障がい者就業・生活支援センターもみじへ。



講座

新入社員研修セミナー

商工会議所 ☎923105

社会人としての基本を身に付け、会社の即戦力として活躍するためのセミナーです。

とき

4月14日(月)
9時30分～16時30分

ところ

商工会議所

対象

中小企業の新入社員、入社3～5年までの社員

講師 黒田 佳子さん

申し込み 商工会議所へ。



催し

三倉岳山開きフェスティバル マチュピチュエンハポン

三倉岳県立自然公園協議会
☎960660



とき

4月20日(日)
9時～16時

ところ 三倉岳休憩所(ログハウス)周辺

内容(予定)

ステージでのアンデスの音楽の演奏(西日本各地から参加)の他に、各地域の特産品の販売、うどんなどの出店があります。

安全登山祭
大竹観光協会(商工会議所内)
☎923105

とき 4月20日(日)

9時30分

ところ 三倉岳記念碑前

マロンの里 春まつり

マロンの里 ☎90055

旬な地元農産物の即売や神楽、その他子どもからお年寄りまで多くの方が楽しめるイベントが盛りだくさんです。

とき

4月26日(土)・27日(日)
10時～15時

ところ

マロンの里交流館

木野両国まつり 尻相撲大会

木野両国まつり実行委員会(木村携帯) ☎090・3747・6810

尻相撲大会の参加者を募集しています。また、当日は屋台やステージなどもあり、家族そろって楽しめます。

とき

4月29日(火・祝)
12時～17時

ところ

旧木野小学校

対象

3歳以上の方

申し込み

当日の11時～12時に会場で申し込みください。



相談

無料法律相談会

法テラス広島 ☎050・3383・5485

法テラス(日本司法支援センター)は、民事法律扶助制度を利用した、弁護士による無料法律相談会を行います。

とき

4月12日(土)
13時～16時

ところ

サントピア大竹

対象

収入額が一定額以下の方
※ 詳しくは問い合わせてください。

内容

相談時間は1人30分で、相談できる内容は民事、家事に関することになります。刑事事件に関することは対象外です。

定員

6人(申込順)

申し込み

平日の9時～17時に法テラス広島へ。

平成26年度

納期限

固定資産税・都市計画税（第1期分）

ご注意ください

- 納めるとき、お届けしている納付書を使用してください。
- 大竹市指定金融機関などに納めてください。

4月30日

問い合わせ 市民税務課 ☎ 2127

Boat Race 宮島カレンダー

※○は開催日 △は場外発売

4月						
日	月	火	水	木	金	土
		1	2	3	4	5
6	7	8	9	10	11	12
13	14	15	16	17	18	19
20	21	22	23	24	25	26
27	28	29	30			



ボートレース宮島マスコットキャラクター「モンタ」

●念のため主催者発表のものと照合してください。



募集

グリーンecoお
おたけコンクール
〜緑のカーテンコン
クール〜

公衆衛生推進協議会

☎ 2112

地球温暖化防止活動の一環として「グリーンecoおたけコンクール」を開催します。参加者に緑のカーテンをつくるためのゴーヤの苗などを配布します。この機会に地球温暖化防止や省エネにつながる緑のカーテンづくりを行ってみませんか。

募集期間

4月14日(月)〜25日(金)

対象

市内で「緑のカーテン」を設置できる個人または団体で、9月末までに実績報告書を提出できる方

申し込み

環境整備課、各支所、各公民館に備え付けの参加申込書に必要事項を記入の上、公衆衛生推進協議会へ。
詳しくは公衆衛生推進協議会に問い合わせてください。

わくわく
もりの学校
もりメイトキッズ

NPO法人もりメイト倶楽部
Hiroshima
☎ 090-6419-7531

荒れた森の手入れなどの森づくり活動・食育体験を通じて、豊かな心と森を育てる取り組みを松ケ原で行っています。今年で8回目になる、もりメイトキッズを募集します。

とき・内容

○4月27日(日)

森を探検・グリーンアドベンチャー・山菜料理

○6月1日(日)

竹のかくれ家・竹の食器づくり・竹筒ごはん

○8月3日(日)

森の工作・動物をつくる・里山カレー

○11月2日(日)

荒れた森の手入れ・ビオトープづくり・ピザ&くんせい

※受け付けは9時30分からです。

集合場所 松ケ原集会所

対象 小学生とその家族（小学3年生以上は子どものみの参加可）

4月の交通事故統計情報

警戒日 4月18日(金)
注意日 4月 2日(水) 西部ブロック
4月11日(金) 国道2号
県下一斉警戒日 4月28日(月)

平成26年交通事故発生状況（2月末現在）

発生件数 15件(28.6%減) 死者数 0人(-%)
負傷者数 17人(34.6%減) ※(-)は前年同期比



お知らせ
アラカルト

ひろしま環境の日

環境整備課 ☎ 2154

広島県では、毎月第1土曜日を「ひろしま環境の日」と定め、「月に一度(土)」を一言葉に、毎月さまざまなテーマで環境保全への取り組みを啓発しています。
4月のテーマは「やってみようエコドライブ」です。エコドライブは、燃費の向上となります。地球だけでなく、財布にもやさしいエコドライブに取り組んでみましょう。

エコドライブの例

- 穏やかにアクセルを踏んで発進する
- 加速・減速の少ない運転
- 無駄なアイドリングはやめる など

米軍による弾薬処理

総務課 ☎ 2119

米海兵隊岩国基地は、焼却処理できない弾薬を同基地沖

4月6日(日)〜4月15日(火)
春の全国交通安全
運動

スローガン

ゆずりあい

そのやさしさも おもてなし

自転車安全利用五則

①自転車は車道が原則、歩道は例外

②車道は左側を通行

③歩道は歩行者優先で、車道寄りを徐行

④安全ルールを守る

○飲酒運転、二人乗り、並進の禁止

農地法に基づく
耕作地の下限面積
を変更

農業委員会事務局
☎ 2190

耕作目的で農地の売買や贈与、貸し借りをするときは、農地法第3条に基づく農業委員会の許可が必要です。
許可を受けるには、農地法に規定する下限面積以上、耕作しなければなりません。
農業委員会では、地域農業の状況を踏まえ、新規就農を促進し、農地の保全および有効利用を図るために、この下限面積を大竹市内全域で、10アール(千㎡)に変更しました。

国税専門官

広島国税局

☎ 082-221-9211

受付期間

○インターネットによる申し込み

4月1日(火)9時〜14日(月)

(申込期間中にデータを受信完了したものに限り)

第1次試験 6月8日(日)(試験種目は、基礎能力試験・専門試験)

受験資格

○昭和59年4月2日から平成5年4月1日生まれの方

○平成5年4月2日以降生まれ、次に該当する方

①大学を卒業した方および平成27年3月までに大学を卒業する見込みの方

②人事院が①に掲げる方と同等の資格があると認める方

※ 受験案内およびパンフレットの請求は、広島国税局またはお近くの税務署へ。

補助金を活用して
います

消防本部 ☎ 0119

消防本部は、市民の安心・安全を守るため、広島県石油貯蔵施設立地対策等補助金を活用し、消防資器材などの更新整備に充てています。

また、電源立地地域対策交付金は、消防庁舎の維持運営上不可欠な光熱水費に充てています。

この補助金により、消防力の維持・向上が図られ、市民の皆さまが安心して暮らせる街づくりにつながっています。



化学防護服



小型動力ポンプ

【おわびと訂正】
先月号11ページの「カメラスケッチ」で、ハンドボールのチーム名が「広島メイプルレッズ」となっていました。正しくは「広島メイプルレッズ」です。おわびして訂正します。

映画上映会「ツレがうつになりまして。」 盛会のうちに終了

問い合わせ 社会健康課 ☎ 2140
2月23日に開催した「ツレがうつになりまして。」上映に際しましては、269人とたくさんのご来場をいただき、誠にありがとうございました。
当日は、予定していた座席が足りず、ご来場の方々が一緒に椅子を出してくださるなど、皆さんの支えがあって無事終了することができました。
また、アンケートには、うつ病の方に対して「普段どおり接する」「温かく声をかける」「そばにいてそっと見守る」などの感想が寄せられました。
今回いただいた感想などを参考に、今後も心の健康づくり活動を進めていきたいと思います。

大竹市長選挙の執行予定

問い合わせ 選挙管理委員会事務局 (☎ 2188)
任期満了に伴う大竹市長選挙の日程が決まりました。
○告示日 6月8日(日) ○投票日 6月15日(日)
立候補予定者説明会
立候補の手続きなどの説明会を次のとおり行います。
と き 5月9日(金) 14時
ところ 市役所本庁

2号広告

司法書士に相談してみませんか？

- ・不動産の売買や贈与、相続等による名義変更に関すること
- ・相続、遺言手続き、成年後見に関すること
- ・住宅ローン完済による抵当権の抹消手続きに関すること
- ・会社の設立や役員変更等、商業・法人登記に関すること
- ・その他、日常生活における身近な法律問題

大竹市油見三丁目3番11号 山陽ビル駅前302号
高橋司法事務所 司法書士 高橋 央 史
☎ 0827-54-3800

高橋司法事務所では、大竹市を中心に、地域の皆様のお役に立てよう業務を行っております。ご自宅までの出張相談も受け付けておりますので、ご用命の際は、お気軽にご連絡ください。

4月～5月（上旬）のお知らせ

休日診療	
休日診療所	診療科：内科系・外科系 ところ：立戸2丁目1番16号 ☎ 20330 診療時間：9:00～12:00 13:00～17:00
在宅当番医 診療時間：9:00～17:00 診療時間内にご利用ください。原則として往診は行いません。 変更の場合もあります。お問い合わせは市役所へ。	
13日(日)	耳鼻咽喉科村上クリニック 元 町1 ☎ 21133
27日(日)	津村眼科医院 西 栄2 ☎ 24856
5月11日(日)	古吉眼科医院 新 町2 ☎ 24707
岩国市在宅当番医 受付時間：9:00～16:30	
6日(日)	ながかわクリニック 麻里布3 ☎ 30111
13日(日)	はるなウィメンズクリニック 平 田1 ☎ 27007
20日(日)	みい眼科 中 津1 ☎ 30313
27日(日)	小林耳鼻咽喉科医院 今 津3 ☎ 21218
29日(祝)	まるひさ眼科 尾 津2 ☎ 34533
5月11日(日)	正木耳鼻咽喉科 錦 見6 ☎ 34500

2号広告

ゆうみ デイセンター



転倒予防
閉じこもり防止

大竹市油見1丁目9-12 (☎ 54-0005)

2号広告

TOMOKEN 新築・リフォーム
太陽光発電システム施工販売



太陽光補助金交付申請 施工例(3.84KW)

株式会社 朋 建 TEL 0827-53-1825
大竹市木野1丁目15-15 <http://www.tomoken.net>
責任施工・10年間保証・瑕疵保険登録事業者

休日水道修理		
5日(土)	(有)浜崎工業所	西 栄3 ☎ 23365
6日(日)	二階堂商事(有)	油 見3 ☎ 22043
12日(土)	(株)竹内	玖 波6 ☎ 578300
13日(日)	(有)プロ・コーポレイション	木 野1 ☎ 36131
19日(土)	奥田設備(株)	西 栄2 ☎ 280185
20日(日)	今五産業(有)	立 戸2 ☎ 22529
26日(土)	三菱化学エンジニアリング(株)	御 幸 町 ☎ 24151
27日(日)	(有)成亜総合設備	本 町1 ☎ 22501
29日(祝)	(株)ゲイナンハウス	立 戸3 ☎ 34111
5月3日(祝)	大竹第一工業(株)	北 栄 ☎ 31201
5月4日(祝)	(有)浜崎工業所	西 栄3 ☎ 23365
5月5日(祝)	二階堂商事(有)	油 見3 ☎ 22043
5月6日(祝)	(株)竹内	玖 波6 ☎ 578300
5月10日(土)	(有)プロ・コーポレイション	木 野1 ☎ 36131
5月11日(日)	奥田設備(株)	西 栄2 ☎ 280185

※個人給水管の修理には修理費が掛かります。

5月の情報ステーション

先どり

市の人口 (3月1日現在)

人 口 28,428人
(男) 13,794人 (女) 14,634人

世帯数 12,812世帯



このページの情報は5月のものです。

健康・子育て ☎ 2140 社会健康課	ふれあいサロン もぐぱくひろば	13日(火)	総合市民会館	11:30～13:00	内 容：離乳食教室(定員15組、参加料・事前予約必要) 持参品：子ども用お茶、スプーン
	乳 児 健 康 相 談	28日(水)	市 役 所 本 庁	12:50～13:20 (受付時間)	対 象：平成26年1月に生まれた乳児 持参品：母子健康手帳、アンケート、バスタオル1枚
	1歳6カ月児健康診査	21日(水)	市 役 所 本 庁	12:50～13:20 (受付時間)	対 象：平成24年11月に生まれた幼児 持参品：母子健康手帳、アンケート
	3 歳 児 健 康 診 査	22日(木)	市 役 所 本 庁	12:50～13:20 (受付時間)	対 象：平成22年10月16日から平成22年11月30日の間に生まれた幼児 持参品：母子健康手帳、アンケート、手拭きタオル、お茶
相 談	法 律 相 談 〔企画財政課〕 ☎ 2124	13日(火)	市 役 所 本 庁	13:00～16:00	相談員：弁護士 相談は予約が必要です。(4月9日(水)から受付開始)
	行 政 相 談 〔企画財政課〕 ☎ 2124	13日(火)	市 役 所 本 庁	13:00～16:00	相談員：行政相談委員 相談は予約が必要です。(4月9日(水)から受付開始)
	心 配 ご と 相 談 〔社会福祉協議会〕 ☎ 2221	毎 週 木 曜 日	サントピア大竹	13:00～16:00	相談員：民生委員、人権擁護委員ほか 生活上の悩みごと(内容により関係機関へ紹介)
	巡 回 児 童 相 談 〔家庭児童相談室〕 ☎ 2151	第 2 金 曜 日	サントピア大竹	10:00～16:00	相談員：県西部こども家庭センター専門員
	家 庭 児 童 相 談 室 〔福祉課〕 ☎ 2151	月曜日～ 金曜日	市 役 所 本 庁	9:00～16:00	相談員：家庭相談員・母子自立支援員 内 容：子ども、母子に関する相談
	市消費生活センター ☎ 73236	火・金曜日	市 役 所 本 庁	9:00～16:00	消費生活全般の相談や問い合わせ
	公 庫 移 動 相 談 会 ☎ 3105(予約制)	第 2 木 曜 日	商 工 会 議 所	10:00～12:00	相談員：日本政策金融公庫職員 事業資金、ローンなどの金融相談
	障害者相談支援センター ☎ 20167 FAX 22247	月曜日～ 金曜日	サントピア大竹	8:30～17:15	相談員：介護支援専門員・介護福祉士 携帯メールアドレス：sya-sou@docomo.ne.jp
	地域活動支援センターみらい ☎ 90223	月曜日～ 土曜日	医療法人社団知仁会	9:00～17:00	精神の障害に関すること
	障 害 相 談 〔福祉課〕 ☎ 2150 FAX 7185	月曜日～ 金曜日	市 役 所 本 庁	8:30～17:00	相談員：社会福祉士、介護福祉士 携帯メールアドレス：fukushi-soudan.otake.city@docomo.ne.jp
	市地域包括支援センター ☎ 31165	月曜日～ 土曜日	サントピア大竹	8:30～17:15	介護保険の利用手続き・高齢者に関する相談など
	市 政 へ の 相 談 〔企画財政課〕 ☎ 2124	月曜日～ 金曜日	市 役 所 本 庁	9:00～16:00	市政に関する相談など
	こ ども 相 談 〔教育委員会〕 ☎ 40021	月曜日～ 金曜日	こども相談室	8:30～17:15	電話や面接による青少年に関する相談 (時間外を希望の方は事前に連絡を)
	女性の人権ホットライン	月曜日～ 金曜日	☎ 0570-070-810	8:30～17:15	DV、セクハラなどの女性の人権についての相談

子どもの人権110番	月曜日～ 金曜日	☎ 0120-007-110	8:30～17:15	いじめ、虐待、子育てなど子どもの人権についての相談
住まいに関する相談 ☎ 7175	月曜日～ 金曜日	大竹住まいのリ フォームセンター (商工会議所)	8:30～17:00	リフォームや新築など、住まいに関する相談に1級 建築士が応じます。(祝日は除く。予約制)
年 金 相 談 〔広島西年金事務所〕	毎 週 火 曜 日	商 工 会 議 所	10:00～15:30	厚生年金・健康保険などの相談・手続きなど

はじめまして



お兄ちゃん、弟の面倒を見てねえ！

いのうえ いふう
井上 威風 くん(上)

しゅう
柊 くん(下)



世の中を良くする立派な男になって下さい！

パパより

にした はやと
西田 隼人 くん

子どもの写真の裏に、住所、名前(ふりがな)、性別、生年月日、保護者の名前、電話番号と簡単なコメントを添えて、企画財政課「はじめまして」係へお送りください。5月号掲載は、4月14日必着。(個人情報の利用目的：広報紙への掲載、応募者との連絡のために利用します。なお、広報紙はPDF形式でホームページにも掲載しています。)応募が多い場合は次号になる場合があります。

市制施行 60 周年記念

亀居城まつり

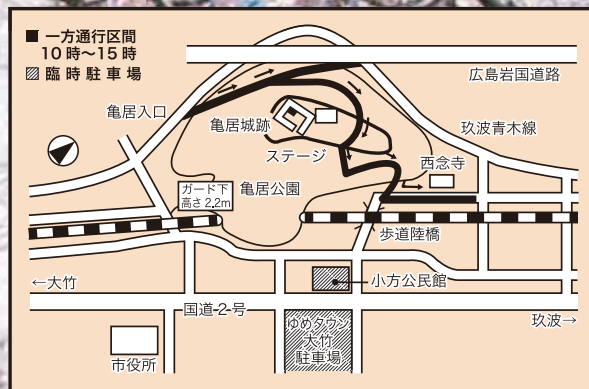
問い合わせ 亀居城まつり実行委員会(有なか川内☎⑤7257)

と き **4月6日(日) 10時30分～**

※ 10時から15時に交通規制があります。

ところ **亀居公園(雨天時は小方公民館)**

内 容 和太鼓演奏、歌謡ショー、ジャズダンス、詩吟など多くのチームが出演し、盛りだくさんの内容です。うどん、おむすびなどの出店もあります。



ヘルメットにプリントしたんじゃが



いいアイデアだワン



大竹市制施行60周年

←60周年ロゴマーク
使ってくれる人募集中♡

許可不要！ホームページから自由にダウンロードできます。詳しくは市ホームページをご覧ください。

企画財政課☎⑨2125



「広報おおたけ」の音訳版(CD)、点訳版があります。
必要な方は社会福祉協議会(☎⑨2211)まで。

防災行政無線テレホンサービス

☎⑨0010 ※通話料は利用者負担となります。