

# ？ギモン票のやくえ

**開** 票所で投票用紙を開いてみると、「疑問票」といわれる判別が難しいものが交っています。例えば文字が読みにくかったり、誤った候補者名などが書かれたりしたものです。それらを係員が判別などを参照し、有効か無効か慎重に判断しますが、これは非常に難しい作業で、疑問票が多いと当然開票時間も長くなります。

選挙管理委員会事務局の丸小係長は、「疑問票を審査した結果、無効票になるものは全体投票数の約2%前後になっています。せっかく投票したのに、それが生かされなくなってしまうのは残念です」と表情を曇らせます。

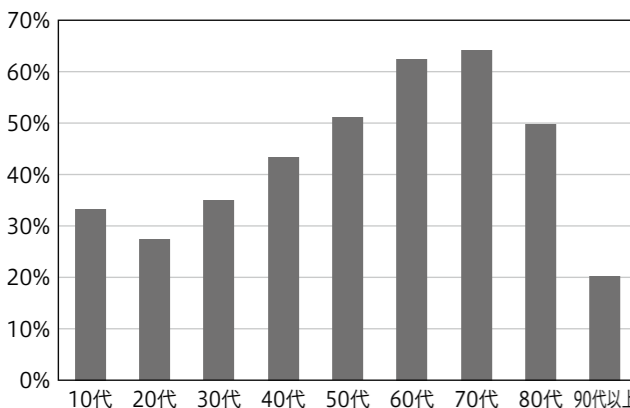
「急いで投票する必要はないので、記載台に貼られている一覧表をじっくり見て、正しく書いてもらうのが、疑問票を無くすためには一番です。自分で書くのが難しい方は、係員がお手伝いしますので、申し出てください。投票の秘密は厳守されます」と丸小係長はいます。

「以前、本市でも疑問票の判断をめぐっての裁判事例もありました。判決が出る間、候補者も関係者も大変つらい時間を過ごすことになります。ぜひとも正しい記載をお願いします」。

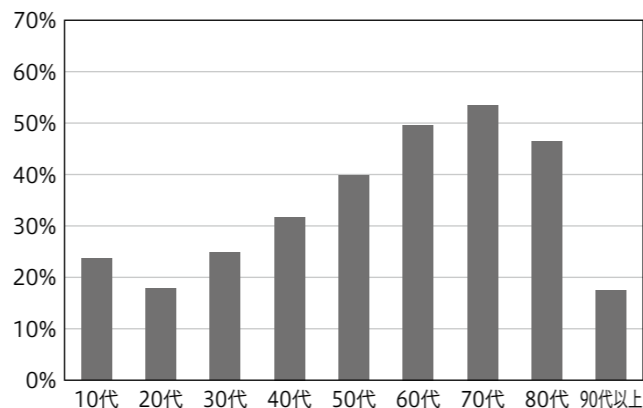
有権者に呼びかける丸小係長です。選挙は私たちの税金の使い道など、政策を決める機会です。投票で意思表示をすることが重要であると同時に、疑問票を減らすことも有権者の務めといえるのではないのでしょうか。

8〜9ページに掲載しています。

前回(令和元年)の参議院議員選挙年代別投票率



令和3年県知事選挙年代別投票率



なかった」「投票日は予定が入っていたし、期日前投票があっても、行かなきゃいけないというほどには思えなかった」と本音をのぞかせます。20代といえば、仕事や休日の予定などで忙しいのも確かで、自分の中での優先順位も低く、何となく投票に行くタイミングを逸したのが実情かもしれません。

「投票は国民の義務だから」という考えも高い割合を占めているようです。実際、誰に入れていいのか分からないというのが正直な話かもしれません。しかし、選挙公報や、政見放送、マスコミの報道など、情報はそこかしこにあります。

「単純に興味がなかった」「心のどこかで他人まかせにしている気持ちがあった」「自分の一票が何かを左右する重みがないんじゃないかと感じていた」「誰に投票していいかわからない。調べようとも思わ

「単純に興味がなかった」「心のどこかで他人まかせにしている気持ちがあった」「自分の一票が何かを左右する重みがないんじゃないかと感じていた」「誰に投票していいかわからない。調べようとも思わ



「投票所でお待ちしております」。投開票事務に携わる新入職員と明るい選挙イメージキャラクターのメイちゃん。

## 低い20代の投票率

まずは7ページ下段のグラフをご覧ください。昨年の県知事選挙と3年前の参議院選挙の大竹市での年代別投票率です。20代の投票率が、それぞれ17・73%、27・37%と、年代別では最も低くなっています。それと比べて70代は毎回高い投票率です。

若い世代の投票率が低い要因としては、さまざまな理由が考えられるでしょう。ここでは、集

# そもそも何の選挙なのか知らなかった。20代に聞くセンキョ

### 「実は投票に行っていない」

今回の参議院選挙ですが、マスクなどの情報で、候補者として誰の名前があがっているか聞いてみました。全員「……………」。

選挙、選挙という割には、若者にとつての関心の低さは否めない状況も事実です。選挙があることは選挙カーが巡回してきたり、投票所の入場はがきが届いたりして、何となく分かってはいるけれど、「何の選挙

かは知らなかった」という声も。

では、3年前の参議院選挙の投票は行きましたかと尋ねると、集まってくれた数人のうち、ほとんどが棄権したとのこと。

では、選挙権を得てからこれまでに、投票に行ったかというところ、少々驚いたことに、ほとんどの人が行ったことがないと答えました。

「選挙権を持った最初の投票は行ったのですが……」「大学生で住民

票を移してなかったの」「学生で一人暮らし。はがきは来ていたけど、1回も行ってない」などと、若干歯切れの悪い答えが返ってきます。

その一方、家族と同居している人は、親と一緒に投票に行ったりすることもあり、毎回投票していると話しています。

### 「投票に行かない、その理由」

では、なぜ投票に行かなかったのか、その理由を尋ねてみることに。

【取材 企画財政課】

第26回 参議院広島県選出議員選挙 ポスター掲示場 大竹市選挙管理委員会	
1	57 16
注意 ○ ポスターは、立候補の届出の順位と同じ番号の表示してある区画にはってください。 ○ この掲示場は、参議院広島県選出議員選挙の候補者以外の方は使用できません。 ○ 掲示場をこわしたり、ポスターをやぶったりすると罰せられます。	
15	

市内で投票できる方

平成16年7月11日までに生まれ、6月21日現在、大竹市の選挙人名簿に登録されている方。

市内で投票できない方

3月22日以降に大竹市に転入した方は、前住所地の選挙人名簿に登録されていますので、前住所での投票となります。

投票所・投票時間【別表①】

一部の投票所では投票時間が異なります。

投票所入場券(はがき)は忘れずに

指定された投票所以外では投票ができません。投票時間や場所は投票所入場券(はがき)に記載されています。投票所入場券(はがき)は既に郵送しています。

なお、市内転居などの住所整理は5月27日現在で行いました。5月28日以降に市内転居をした方には、旧住所宛てに郵送していますので、旧住所の投票所で投票してください。

※投票所入場券(はがき)は、紛失などされた場合でも投票できます。(投票所で係員に申し出てください)

ポイント 投票所と投票時間は、投票所入場券(はがき)に記載してありますので、必ず確かめてください。

代理投票・点字投票  
秘密は固く守られます

心身の故障などで、投票用紙に候補者名などを書けない場合は、係員があなたに代わって、あなたの支持する候補者名などを書きます。

視覚の障害のため点字で投票をしたいという場合は、点字用の記載がある投票用紙を受け取ってください。簡易の点字器を用意しています。

期日前投票の利用を【別表②】

投票日に、仕事や旅行などで投票に行けない場合は、期日前投票を利用しましょう。

期日前投票所で、投票当日に行けない理由を申し立てた宣誓書を提出してください。それ以外は、当日の投票と同じです。

ポイント 投票所入場券(はがき)裏面の宣誓書欄に事前に記入しておく

※選挙人名簿に登録され、投票のときに18歳未満の方は市役所で行う期日前投票所にお越しください。

不在者投票

入院先や滞在先で投票できません

指定の病院や老人ホームなどに入院などしている方は、その施設で投票することができます。不在者投票ができるか施設に確認して、投票用紙を請求してください。

参議院議員通常選挙

投票日 7月10日(日)  
期日前投票 7月9日(土)まで

問い合わせ 選挙管理委員会事務局 ☎59-2188

2つの投票  
広島県選出候補者の氏名  
比例代表選出候補者の氏名  
または政治団体の名称

任期満了による第26回参議院議員通常選挙は、6月22日(水)公示、7月10日(日)投・開票の日程で行われます。今後の国政を担う人を選ぶ大切な選挙です。違反のない明るく正しい選挙を行いましょう。

紙を請求してください。

また、他の市町村に出かけていて、投票当日も大竹市にはいないという方は、滞在先の選挙管理委員会に投票することがあります。所定の請求書、本人が大竹市選挙管理委員会に直接、または郵便で提出してください。指定の場所に、投票用紙を書留で郵送します。郵送された書類を持って滞在先の選挙管理委員会に行き、投票してください。

ただし、滞在先の選挙管理委員会の勤務日以外の日や勤務時間外は投票できません。※市外での投票は、郵便を利用するため時間がかかります。早めに問い合わせてください。

重い障害のある方は郵便による投票【別表④】

郵便等投票証明書をお持ちの方は郵便による投票ができます。対象になる方は、証明書の交付を申請できます。【別表④】※郵便による投票の場合、投票用紙の請求は、7月6日(水)17時までです。証明書の交付を受けてから請求してください。

選挙公報は新聞折り込み

折り込み対象の新聞は、中国、毎日、朝日、読売、産経、日経の各紙です。また、各支所、公民館、コミュニティ

【別表①】投票所・投票時間

投票区	投票所	投票時間
1	防鹿集会所(防鹿)	7~19時
2	木野集会所(木野1)	7~19時
3	コミュニティサロン元町(元町2)	7~20時
4	本町保育所(本町1)	7~20時
5	大竹会館1階会議室(本町1)	7~20時
6	栄公民館(西栄3)	7~20時
7	総合市民会館体育館卓球室(立戸1)	7~20時
8	市役所1階休憩室(小方1)	7~20時
9	黒川会館(黒川1)	7~20時
10	阿多田漁村センター(阿多田)	7~18時
11	コミュニティサロン玖波(玖波1)	7~20時
12	松ヶ原集会所(松ヶ原町)	7~19時
13	栗谷小学校ランチルーム(栗谷町小栗林)	7~19時

【別表②】期日前投票所

投票所	開設日	開設時間	対象区域
市役所	6月23日(水)~7月9日(土)	8時30分~20時	全域
谷和集会所	7月6日(水)	10時~12時	栗谷地区のみ
広原公民館		14時~18時	
谷尻公民館	7月7日(木)	10時~12時	
農林振興センター		14時~18時	
前飯谷公民館	7月8日(金)	14時~16時	飯谷地区のみ
玖波公民館		10時~18時	全域
大竹会館	7月9日(土)	10時~18時	全域

※市役所で行う期日前投票所は1階に設置します。車で来場する際は南側玄関前(にじいろこども園側)の駐車場を利用してください。

【別表③】投票所の変更区域

対象区域	変更後の投票所	開設時間
前飯谷※ 後飯谷	防鹿集会所	7時~19時
黒川3丁目(13番、14番)	黒川会館	7時~20時
黒川1丁目12番 黒川3丁目16番 湯舟町 玖波4丁目	コミュニティサロン玖波	7時~20時
栗谷町奥谷尻※ 栗谷町広原※ 栗谷町谷和※ 小方町茅野	栗谷小学校	7時~19時

※の表示がある地区に期日前投票所を設置します

【別表④】郵便による投票対象者

種別	障害の種類	等級
身体障害者手帳	両下肢、体幹、移動機能	1級、2級
	心臓、じん臓、呼吸器、ぼうこう、直腸、小腸	1級、3級
	免疫、肝臓	1~3級
戦傷病者手帳	両下肢、体幹	特別項症~第2項症
	心臓、じん臓、呼吸器、ぼうこう、直腸、小腸、肝臓	特別項症~第3項症
介護保険被保険者証		要介護5
併せて代理記載制度の申請ができる方		
身体障害者手帳	上肢・視覚	1級
戦傷病者手帳		特別項症~第2項症

ニティサロン、サントピア大竹などにも備え付ける予定です。

即日開票

7月10日(日)21時  
小方学園講堂

開票速報は開票所へ掲示するか、市ホームページにも掲載します。

投票所の変更区域【別表③】

前回の選挙から別表③のとおり、投票所を変更していますので、注意してください。

投票所での

新型コロナウイルス感染症対策

混雑緩和に期日前投票のご利用を

投票所の感染症対策の例

- 投票所の入り口・出口に、アルコール消毒液を設置。
- 周りの方との間隔を空けるため、床面には待機場所を表示し、記載台に使用できない区画を設ける。
- 投票所係員の席にはビニールカーテンを設置。
- 投票所係員はマスクを着用し、手指の洗浄、またはアルコール消毒。
- 1時間に1度程度、会場の換気。
- 投票所内の備品(記載台など)は定期的にアルコール消毒の実施。
- 投票所内に注意喚起の掲示。

投票に来られる方へお願い

- マスクの着用、またはせきエチケットの徹底。
- 投票所のアルコール消毒液で手指の消毒。
- 投票所内の混雑時は、入場整理のため待ち時間がある場合があります。
- 周りの方との会話は遠慮してください。
- 帰宅後のうがい、手洗いなど。