

02
2022 令和4年
No.1255



**新
無病良災**

1月9日 玖波小学校で、玖波地区の「とんど祭り」が催されました。竹や木材で組まれたやぐらの周囲に、各家庭から持ち寄った正月飾りやお守りなどが置かれると、自治会長や消防団員らによって点火。「パン、パン」と竹がはぜる音とともに、オレンジ色の炎が青空に駆け上ります。中川雅夫さん(玖波1)は、「早く通常の生活に戻ることを願っています」と、とんど焼きに思いを託します。炎が収まると、竹ざおの先に付けた鏡餅をおき火であぶる人の姿も。尾本誠一さん(湯舟町)は、「この火にあたと風邪をひかないというご利益があるそうです」と、ちょっと焦げた鏡餅を見せてくれました。

消防団員募集

消防団は若い力、女性の力を必要としています。
自分の大切な町、大切な人を
一緒に守りましょう。



問い合わせ 消防本部消防課
☎53-7708



広報おたけ

令和4年2月1日発行
通巻1255号

編集発行 大竹市総務部企画財政課
〒739-0692 広島県大竹市小方1-11-1

☎0827-59-2111(代) FAX 0827-57-7130
HP <http://www.city.otake.hiroshima.jp/>



印刷/株式会社
ニシキフジ

写真募集 はじめまして募集

「はじめまして」コーナーに掲載するお子さんの写真を募集しています。スマートフォン、パソコンからもお手軽に応募できます。詳しくは市ホームページをご覧ください。(トップページ)募集を探さず↓広報おたけ「はじめまして」にお子さんの写真を掲載しませんか) ※応募が多い場合には、掲載時期が次号以降になる場合があります。



今回は応募がありませんでした。応募してネ。



4月に開設する小方認定こども園と子育て支援センターを併設した新施設(仮称)おがたこども園。市民の皆さんから親しまれる施設になることを願って、10月4日から29日まで愛称を募集したところ、総数33案(応募者32人)の応募をいただきました。選考の結果は次のとおりです。採用作品 にいろいろこども園 受賞者 藤高美香さん(小方ケ丘) 表彰式 1月20日に市長から賞状を手渡しました。

たくさんのご応募ありがとうございました。「にいろいろこども園」をよろしく願います。



愛称に込めた藤高さんの思い
虹は何色も色が集合して、みんなの気持ちを晴れやかにしたり喜ばせたりする自然現象です。虹を見上げると、どんな時も勇気や元気が出たり、夢や目標を明日を見つめたいとやる気が膨らんだりします。子どもたちや子どもとつながる保護者、支援者、地域の人たちが元気を合わせる場所。一人一人が大切な色として集まれる場所。このような思いを込めました。



にいろいろこども園に決定!

問い合わせ 福祉課 ☎592148



「広報おたけ」の音訳版(CD)、点訳版があります。必要な方は社会福祉協議会(☎52-2211)まで。

大竹駅再生プロジェクトに寄付

株式会社 アサヒテクノロジー
株式会社 アサヒ情報システム
株式会社 旭製作所

12月3日、大竹駅再生プロジェクト・クラウドファンディングに対して、(株)アサヒテクノロジーから300万円、(株)アサヒ情報システムから100万円、(株)旭製作所から100万円の寄付がありました。ありがとうございました。



感謝状を手に、アサヒテクノロジー・アサヒ情報システム加藤幹夫代表取締役(中央)と、アサヒ情報システム中西聡和専務執行役員(左)

全国スポーツ推進委員連合感謝状

福島 利啓さん

問い合わせ 生涯学習課 ☎53-6677

30年以上にわたりスポーツ推進委員として、地域スポーツの普及振興に尽力した功績に対して、公益社団法人全国スポーツ推進委員連合から感謝状が贈呈されました。



広島テレビ放送株式会社と「防災パートナーシップに関する協定」を締結

問い合わせ 危機管理課 ☎59-2119

広島テレビ放送(株)と市は、災害に備え、「防災パートナーシップに関する協定」を12月22日に締結しました。

この協定は、広島テレビ放送株式会社が、市の要請により、災害時の緊急情報を地上波放送やSNS、アプリなどで発信するほか、平時から特別番組やイベントなどを通じて、防災意識の醸成や、住民の安全確保に寄与するものです。



協定を交わした飯田政之代表取締役社長(左)と市長

救急車売り払い

(一般競争入札)

問い合わせ
監理課 ☎59-2160

役目を終えた救急車を一般競争入札で売り払います。入札参加申し込みに必要な書類は市ホームページからダウンロードできます。

車両(写真) 規格(表) 令和3・4・5年度大竹市競争入札参加資格で「物品調達」の認定を受けている者など
申し込み
市ホームページに掲載している仕様書などを確認し、入札参加資格審査申請書などの必要書類を監理課へ。

申込期限
2月8日(火)17時

開札日時
2月25日(金)10時

開札場所
市役所4階第3会議室

物件名	救急車
初年度登録	平成17年4月19日
車名	トヨタ・グランビア改
車台番号	VCH38-0002448
乗車定員	7人
総排気量	3.37リットル
走行距離	115,782km

自動車検査証期限切れ



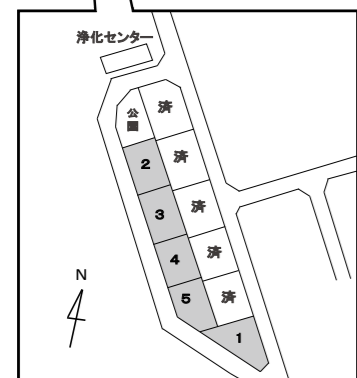
※大竹市消防署の文字やマークなどは、落札者の負担で消去する必要があります。

阿多田島市有地 新価格で分譲

問い合わせ 監理課 ☎59-2161

阿多田島分譲地の価格見直しを行いました。温暖な気候に恵まれた島での新生活を始めてみませんか。

申し込み資格
分譲代金を指定の日までに納入できる方
申し込み区画数
5区画(1世帯1区画まで)



売却方法
公募抽選方式(同一区画に複数の申し込みがあった場合は抽選です)
※申し込み期間終了後は、申し込み順になります。
申し込み方法
2月1日(火)から15日(火)まで(土・日曜日、祝日を除く)に監理課へ。
受付時間
9時~17時
※分譲申込書(要印鑑)を直接窓口へ提出してください。郵送、電話、ファクス、メールなどでは受け付けません。詳しくは監理課に備え付けの「分譲要領」(市ホームページにも掲載)をご覧ください。

区画番号	地番(阿多田)	面積(m ²)	新価格(円)	旧価格(円)
1	2番9 4番5	182.50	3,244,103	4,355,528
2	2番11	187.47	3,210,536	4,620,311
3	2番12	187.41	3,209,553	4,169,093
4	2番13 4番3	187.23	3,206,605	4,165,223
5	2番14 4番4	187.28	3,207,424	4,615,770

価格には、下水道負担金(139,778円)が含まれています。

広報おおたけ②

CONTENTS

2022 FEB. No.1255



“おおたけ”PRキャラクター コイちゃん

- 02 寄付/[防災パートナーシップに関する協定] 締結/感謝状
- 03 救急車売り払い/阿多田島市有地分譲
- 04 **国保通信**
大腸がん検診(便潜血検査)のすすめ
- 06 **新型コロナウイルス感染症のワクチン接種**のお知らせ
- 07 出前健康講座/発熱などで受診に迷ったとき
- 08 原爆被爆者定期一般健康診断はお済みですか
- 09 介護予防特別企画景品贈呈式/特定健診・がん検診・後期高齢者健診
- 10 **始まります 確定申告・市県民税申告**

- 12 廿日市税務署からのお知らせ/全国ボートレース場ご招待チケットプレゼント
- 13 「入学通知書」は届いていますか/人権作文優秀賞表彰/栄サービスコーナーと市民税務課窓口延長のサービス終了
- 14 住民税非課税世帯などに対する臨時特別給付金
- 15 子育て世帯への生活支援特別給付金・臨時特別給付金
- 16 各公民館等まつり/広島広域都市圏「としまたくさん使ってね!キャンペーン」
- 17 生涯学習グループ会員募集
- 18 市の人事行政の運営などの状況/北方領土の日
- 19 米軍機による騒音状況
- 20 消費者シリーズ
- 21 年金のはなし/おおたけ・ごみ事情
- 22 表彰/ひな流し中止・ひな人形キット配布/おおたけ!バル開催中止
- 23 情報ステーション
- 28 広島広域都市圏 広島ドラゴンフライズ共同応援・広島交響楽団音楽鑑賞教室
- 29 としょかんだより
- 30 3月の先取り情報ステーション
- 31 休日診療/休日水道修理・使用開始
- 32 はじめまして/「にじいろこども園」に愛称決定!

新型コロナウイルス感染拡大防止のため、掲載している催しなどは中止、または延期になる場合があります

はじめに

2020年初めから国内でも始まったコロナ禍以降、社会慣習は大きく変わり、患者の受診行動にも影響が出ています。日本対がん協会の調査によれば、5大がん（胃・大腸・肺・乳・子宮頸）検診は、2020年4月・5月に前年同期の2割未満にまで落ち込み、その後、回復傾向にあるものの7月時点でも6割程度にとどまっています。このように、コロナ禍の影響でがん検診の受診控えが生じ、検診で見つかることの多い早期の大腸がん・胃がん症例が大きく減少し、逆に大腸がんが進行した段階で見つかる症例が増えたとの報告もあります。

便潜血検査は大腸がん検診で用いられており、大腸がん早期発見のきっかけとなる重要な検査です。今回、便潜血検査の有効性や注意点などについて解説し、がん検診の受診率向上につながればと思います。

便潜血検査とは？

便潜血検査とは、目では確認できないような微量の血液が便に混じっているかどうかを調べる検査です。血液の検出能力は非常に高く、風呂桶1杯に1滴の血液を垂らしただけ

便潜血検査陽性を指摘されたらすべきこと

便潜血検査陽性を指摘された場合には、必ず精密検査を受けるべきです。精密検査を受けなかった方は、受けた方と比べて死亡リスクが5倍になるといわれています。精密検査の方法で、最も精度が高いのは大腸内視鏡検査です。「もう一回便潜血検査をやってください」と来られる方も時々おられますが、これは一番やってはいけないことです。大腸がんは常に出血しているとは限らず、進行がんでも10%は便潜血検査陰性となるため、精密検査として便潜血検査をもう一回行うことは認められません。便潜血検査が陽性の場合には速やかに大腸内視鏡検査を受けましょう。

しかし、一般的に大腸内視鏡検査への拒否反応は強く、便潜血検査で陽性が出たにもかかわらず内視鏡検査を受けない方が多いのが現状です。「痔があるからそのせいだ」、「生理中だった」、「以前も引っかけた」精密検査を受けたが問題なかった」などが精密検査を受けない主な理由ですが、これらの理由は大腸に問題が無いことの根拠にはなりません。痔があっても精密検査は推奨されます。生理中だった場合は再検査が検討されます。以前精密検査を受けら

でも陽性になります。大腸にがんやポリープができる、便が通過する際にこすれて、ごくわずかですが出血が見られます。便潜血検査は、血便など自覚できる症状が出る前の段

階で異変を検知することができ、大腸がんの早期発見につながり、検診を受けた方では大腸がんでの死亡率が60〜80%低下することが証明されています。



大腸がん検診 (便潜血検査)のすすめ



大竹市医師会 大江 啓常さん

問い合わせ
保健医療課 ☎59-2141

医師会、薬剤師会の先生方からの、健康よろず話を、
2回にわたって紹介します。
今回は医師会の大江啓常さんに伺いました。

ここで注意が必要なのは、大腸がんであれば全て便潜血検査が陽性となるわけではないという点です。大腸がん便潜血検査が陽性となるのは進行がんの90%、早期がんの50%です。要するに、大腸がんがあっても進行がんの10%、早期がんの50%は異常無しと判定されてしまいます。これは怖いことですが、毎年検診を受けることで大腸がんの4分の3以上は救命可能な段階で見つかるとも言われています。つまり、1回検診を受けただけで安心して翌年からの検診を止めてしまうのではなく、毎年検診を受け続けることが重要です。

便潜血検査陽性になる疾患とは？

便潜血検査が陽性と判定されると不安になってしまう方も多いと思いますが、「便潜血検査陽性⇒大腸がん」というわけではありません。実際に便潜血検査陽性の方に精密検査を行って大腸がんが見つかる確率は2〜3%程度です。大腸がん以外では、良性の大腸ポリープ、大腸憩室、痔、腸炎などが発見されますが、約40%では全く異常を認めず、その要因として生理的な便中の血液（心配のない出血）、上部消化管（胃・小腸）からの出血や精密検査による見逃しの可能性などが考えられています。

潜血検査を勧めます。大腸がんに対する各種精密検査の感度は100%ではなく、最も精度が高いといわれている大腸内視鏡検査でさえ病変の見逃し率が15%という報告もあります。精密検査による大腸がんの見逃しを皆無にすることはなかなか困難であり、精密検査で異常がなかった場合でも便潜血検査による毎年の検診フォローが重要です。また、貧血や下血、血便などの目に見える出血がある場合は、上部消化管（胃・小腸）からの出血の可能性があるため、上部内視鏡検査（胃カメラ）も積極的に行うべきです。

おわりに

便潜血検査による大腸がん検診は、がん検診の中でも死亡率が下がることが最もよく証明されているにもかかわらず、便潜血検査陽性の場合の精密検査受診率は60%にとどまっており、大腸がん患者の半数が見逃されていくこととなります。便潜血検査で陽性になった方は、がんを見つけるチャンスをもたらしたようなものです。大腸がんは早く見つけられれば、かなりの確率で完治が望める病気です。必ず大腸内視鏡検査を行い、早期発見につなげていきましょう。



れた方は、いつごろ受けたかによっても方針が変わってきます。精密検査をするかどうかはケースバイケースのこともあります。迷われている場合や、分からない場合、ご自身で判断されずに、医師と相談すること

精密検査で異常がなかった場合は？

大腸内視鏡検査などの精密検査で異常がなかった場合でも、翌年の便

をお勧めします。

大竹市での **新型コロナウイルス感染症のワクチン接種**のお知らせ VOL.9

COVID-19 VACCINE

大竹市新型コロナウイルスワクチン専用電話（こちらからは予約できません）
☎28-1611 受付時間 8時30分～17時（土・日曜日、祝日除く）

接種費用（無料）
ワクチン接種（任意）

追加（3回目）接種（18歳以上の方）

現在、2回目の接種を完了してから6カ月目に到達した18歳以上の方に対して、順次、追加（3回目）接種用接種券を送付しています。

2月から、集団接種または個別接種が始まります。希望する方は、次のとおり予約してください。詳しくは、接種券と同封している案内文を確認してください。

○集団接種（広島西医療センター特設会場）を希望する場合

事前確認調査で、3回目接種を集団接種で希望した方には、あらかじめ日程を定めて通知します。それ以外の方は、2月1日（火）8時以降に、電話やウェブ（ホームページなど）により予約をお願いします。

○個別接種を希望する場合（別紙医療機関一覧）

2月1日（火）から予約を受け付けます。接種券が届いても、受付開始日になるまで、個別医療機関へは連絡しないよう、ご協力をお願いします。

医療機関一覧（追加（3回目）接種可能医療機関※対象：18歳以上の方）

医療機関名	所在地	電話	備考
山下ケアクリニック	新町1-2-7	54-0852	かかりつけのみ
しまだファミリークリニック	油見3-12-7	53-3022	
坪井クリニック	本町1-1-18	52-8337	かかりつけ優先
大和橋医院	本町2-9-4	52-3059	
本町医院	本町2-15-17	52-4427	
村井内科クリニック	南栄1-6-15	52-8138	
おおえ内科クリニック	晴海1-4-13-1F	35-5552	かかりつけのみ
佐川内科医院	玖波2-4-2	57-2233	
メープルヒル病院	玖波5-2-1	57-7451	外来患者、その家族のみ

○この一覧以外の医療機関でも接種できる場合があります。まずはかかりつけ医にご相談ください。

当日のキャンセル連絡先

集団接種 大竹市コロナワクチン集団接種予約センター
☎082-222-8326

個別接種 各医療機関へ連絡してください。
※体調の急変はやむを得ませんが、急なキャンセルは貴重なワクチンを廃棄することになりかねません。しっかりと体調管理を行い、時間に余裕をもって接種場所へお越しください。

初回（1・2回目）接種希望者の方へ

希望される場合は、新型コロナワクチン接種専用電話へ。

ワクチン相談窓口など

・広島県新型コロナウイルスワクチン相談窓口（専門的・一般的相談窓口）

電話 082-513-2847
ファクス 082-211-3006
24時間・土・日曜日、祝日対応

・新型コロナウイルスワクチン接種の総合案内
コロナワクチンナビ



出前健康講座
健康づくりを応援します

問い合わせ
保健医療課 ☎59-2153



出前健康講座の様子

会場や周知について
会場の手配や、開催の周知は、申込者側でお願いします。

内容の例

- ・講話（高血圧や糖尿病、睡眠、健康結果の見方、地域の健康状況など）
- ・体操（かんたん健康体操、ご当地健康体操「大竹で生きている」など）

新型コロナウイルス感染症対策のお願い
感染予防対策として、次の点にご協力ください。

- ・参加者の方の体温測定、手洗いは手指消毒の実施と、マスク着用
- ・3密を避ける環境整備など

保健師などが、地域のサロンや会合に出向いて健康講座を行っています。みなさんでお集りの際に、講座を取り入れてみませんか。

「体操とミニ講話」など、メニューを組み合わせてお好みの内容で実施できます。

対象
市内在住の方などで活動されているグループなど

とき
日程は、申込者と調整して決定します。

平日10時～16時のうち、希望する時間帯に、30分～1時間30分程度で開催できます。

※実施予定日の1カ月前までに申し込んでください。

発熱などで受診に迷ったとき

問い合わせ 保健医療課 ☎59-2140

新型コロナウイルス感染症は、風邪やインフルエンザの症状とよく似ており、症状もさまざまなので、判別は困難です。

「風邪かな？」と感じたら、まずは「かかりつけ医」か「積極ガイドダイヤル」へ相談してください。

受診・相談センター（積極ガイドダイヤル）☎082-513-2567（24時間対応）

夜間などの診療時間外に、急病になり、対応に困ったことはありませんか？

正しい応急手当などを知って、救急医療機関を適切に利用しましょう。

#7119（24時間365日対応）
救急相談センター―広島広域都市圏

看護師などが、病气やけがの症状を把握して、相談対応します。

※相談無料（通話料は相談された方の負担）

つながらない場合は
☎082-246-2000

小児救急医療相談電話
夜間にこども（15歳未満）が急病になって、受診するかどうか迷ったとき
電話番号

大竹市内の固定電話・IP電話・ひかり電話：082-505-1399
携帯電話 #8000（局番なし）
受付時間 毎日19時～翌朝8時

小児科医師・看護師が、電話相談に応じます。症状に応じて受診するかどうかの判断の目安や、応急手当の方法がわかります。

「小児救急医療相談電話」こどもの救急」で検索

休日や夜間に診療している病院・診療所を探すとき

「救急医療NET HIROSHIMA」で検索
受診可能な医療機関を、診療科目ごとに探せます。



自分なりの無理のない範囲の運動を続けた応募者に、健康に関する景品を贈りました。

介護予防特別企画
『健康習慣をつけて健康と景品をゲットしよう!』景品贈呈式

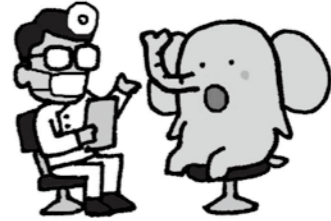
10月の市広報で紹介した介護予防特別企画『健康習慣をつけて健康と景品をゲットしよう!』の景品贈呈式を12月17日に、市役所で行いました。当選者14人のうち、当日の出席者10人に、表彰状とともに健康に関する景品を贈りました。

なお今回、『よしがんばった賞』の抽選に漏れた方の中から、協賛企業賞をお贈りします。協賛いただきました山口県東部ヤクルト販売株式会社、日本郵便株式会社大竹市内郵便局、明治安田生命保険相互会社、大塚製薬株式会社の皆さん、ありがとうございました。

問い合わせ
地域介護課 ☎286226

令和3年度

第2回



原爆被爆者
定期一般健康診断は
お済みですか

問い合わせ
保健医療課 ☎592153

集団健診日程表

とき	ところ	受付時間
3月4日(金)	アゼリアおおたけ (大竹会館)	9時~11時 13時~15時

個別健診委託医療機関

ところ	医療機関名	電話番号
阿多田403-2	阿多田診療所	53-7061
新町1-1-25	大竹中央クリニック	52-6200
油見3-12-7	しまだファミリークリニック	53-3022
本町1-1-18	坪井クリニック	52-8337
本町1-5-6	シルククリニック	52-3313
本町2-15-17	本町医院	52-4427
本町2-9-4	親和会 大和橋医院	52-3059
玖波2-4-2	佐川内科医院	57-2233

健診の申し込み
各医療機関へ直接申し込んでください。

**受診券再発行
健診専用電話**
59-2155

(土・日曜日、祝日を除く)
8時30分から17時まで

特定健診 がん検診
後期高齢者健診

今年度の健(検)診は2月28日(月)まで

問い合わせ
保健医療課 ☎59-2153

医療機関名	所在地	電話番号	特定・後期・一般健診		胃がん 内視鏡	大腸がん	子宮頸 がん	乳がん	肝炎 ウイルス
			40歳以上	50歳以上					
大竹中央クリニック	新町1-1-25	52-6200	○	—	○	—	—	—	○
山下ケアクリニック	新町1-2-7	54-0852	○	—	○	—	—	—	○
しまだファミリークリニック	油見3-12-7	53-3022	○	—	○	—	—	—	○
本町医院	本町2-15-17	52-4427	○	—	○	—	—	—	○
坪井クリニック	本町1-1-18	52-8337	○	○	○	—	—	—	○
シルククリニック	本町1-5-6	52-3313	○	—	○	○	—	—	○
大和橋医院	本町2-9-4	52-3059	○	—	○	—	—	—	○
村井内科クリニック	南栄1-6-15	52-8138	○	—	○	—	—	—	○
広島西医療センター※2 (受け付けは午前中のみ)	玖波4-1-1	57-7151	○	○	○	○	○	○	○
おおえ内科クリニック	晴海1-4-13	35-5552	○	○	○	—	—	—	○
阿多田診療所	阿多田403-2	53-7061	○	—	○	—	—	—	○
佐川内科医院	玖波2-4-2	57-2233	○	○	○	—	—	—	○
メープルヒル病院 (受け付けは午前中のみ)	玖波5-2-1	57-7451	○	—	○	—	—	—	○

※1 対象年齢は令和4年4月1日時点。

※2 広島西医療センターの大腸がん検診と肝炎ウイルス検診は、大竹市が行う特定・後期・一般健診を同時に実施する場合のみ受診可能。



被爆者健康手帳をお持ちの方の健康管理を目的として、年2回定期健康診断を実施しています。

定期健康診断

今年度は、集団健診と個別健診にて実施しています。受診を希望する方は、集団または個別のいずれかの方法で受診してください。

なお、対象者には令和3年10月末に「第2回定期健診のお知らせ」を個別通知しています。

個別健診

2月28日(月)まで
希望する医療機関に直接申し込んでください。

集団健診・個別健診の共通事項

①受診時は、被爆者健康手帳、または健康診断受診者証を提示してください。

②交通手当が支給される場合があります。該当地区の方には個別通知の際、説明書と申請書を同封しています。受診前に読んでください。

希望による健康診断

定期健康診断のほかに「希望による健康診断」(検査項目は定期健康診断と同じ)を年2回受けることができます。また、「希望による健康診断」のうち、1回は「がん検診(胃・肺・大腸・乳・子宮・多発性骨髄腫)」に代えることができます。

希望による健康診断を実施している医療機関は広島県被爆者支援課 護グループ ☎082-513-3116へ問い合わせてください。

※新型コロナウイルスの感染拡大状況によっては、健診を中止することがあります。

申告に必要なもの

昨年との変更点

印鑑が不要になりました。

必ずお持ちください

■本人確認物

○申告者のマイナンバーカードまたは、マイナンバー通知カードなどの番号確認書類と運転免許証などの身元確認が可能なもの

○控除対象の扶養親族などのマイナンバーがわかるもの

■収入関係

○該当する場合は必ず持参

○給与や公的年金がある方は、源泉徴収票

(複数ある場合はすべて必要です。忘れた場合は取りに帰ってもらいます。紛失された場合は発行元に再発行をお願いしてください)
※当日中の再入場は、最後尾の受け付けとなります。

○事業収入や不動産収入がある方は、収支の内訳がわかるもの(収支内訳書など、収入・支出に関する帳簿や領収書などを整理し、準備してください)

○生命保険の満期返戻金(一時金)や個人年金を受けた方は、令和3年中に支払われた額の支払証明書(経費などの記載があるもの)など
○事業、雑収入、シルバー人材セン

ター配分金に関する支払調書など

■控除関係

○医療費控除を申告する方は、「医療費控除の明細書」または「セルフメディケーション税制の明細書」など(領収書添付・提示のみでは受け付けできません。必ず人別・病院別の合計を計算しておいでください)

○生命保険料や地震保険料の控除証明書

○健康保険など社会保険料の納付確認書、領収書など

※大竹市に支払った国民健康保険

料、介護保険料、後期高齢者医療保険料の納付確認書(いずれも年金からの天引き分を除く)は、1月下旬に送付しています。

※非課税年金(遺族年金、障害年金など)から保険料が天引きされている方で、申告される方は、事前に問い合わせてください。

○国民年金保険料の控除証明書など
○控除対象になる寄付金を申告する場合、受領証や振込票の控えなど確認ができる書類

○配偶者や扶養親族を控除対象とする方は、対象者の収入金額が分かるもの

■その他

○申告書類や確定申告の案内が届いた方は、その書類(1月下旬に送済)

○申告者名義の口座番号が分かるもの(所得税が還付される場合は必要)

その他注意点

○ふるさと納税のワンストップ特例制度を受けた方が、追加で確定申告・市県民税申告を行う場合、ワンストップ特例制度が無効となります。必ず寄付金の領収書を持参してください。

○マイナンバー通知カードは、記載された氏名、住所などが住民票に記載されている内容と一致している場合に限り利用することができます。一致しない場合は、マイナンバー記載のある住民票を準備してください。

始まります 確定申告・ 市県民税申告 2月16日(水) ▶ 3月15日(火)

問い合わせ 市民税務課 ☎59-2128

確定申告・市県民税申告の時期になりました。令和4年1月1日現在で市内にお住まいの方を対象に、申告を受け付けます。ただし、内容によっては、市の会場ではできない申告があります。その場合は、税務署で申告してください。
【例】青色申告、住宅借入金等特別控除の初めての申告、分離課税(土地・建物の売却など)所得の申告など

自分で申告できます

申告書は、e-Tax申告や、自分でパソコンやスマートフォンにより作成または直接記入し、郵送することもできます。3密(密閉・密集・密接)と申告会場の混雑を避ける観点からもぜひ活用してください。



確定申告書等作成コーナーにアクセス

申告受付日程と会場

申告受付日程は、表のとおりです。初めの数日間は申告会場が大変混雑するため、待ち時間が長くなる場合があります。申告会場で番号札をお渡ししますので、指定された時間までに必ず会場にお越しください。

※申告書類は、申告会場と市民税務課と各支所にあります。なお、申告書の種類によっては支所に置いてないものもありますので、事前に市民税務課に確認してください。

新型コロナウイルス感染症とインフルエンザ対策

新型コロナウイルス感染症やインフルエンザなどの感染症を防ぐ観点から、昨年に引き続き対策を実施します。ご理解とご協力をお願いします。なお、熱・せき・倦怠感などの自覚症状がある場合は、申告会場への来場を控えてください。

会場内の入場制限

1日の上限人数は「申告受付日程(別表)」のとおりです。上限に達した場合は、16時以前でも受け付けできません。

事前予約はできません

当日の受け付け状況は市民税務課で確認できます。申告会場へは直接、連絡できません

申告受付日程(市内の感染状況により、日程などを変更する場合があります)

とき	受付時間	受付会場	1日あたりの入場上限者数	
2月	16(水)	総合市民会館 ※総合市民会館の開場は、8時40分です。開場時間にならないと入場できません。ご了承ください。 ※2月19日(土)、20日(日)は休日ですが、午前中に限り申告を受け付けます。 ※2月23日(水・祝)は受け付けを行いません。 ※2月22日(火)は税の無料相談日です。中国税理士会から派遣された税理士に、無料で相談ができます。(上限24人まで)	175	
	17(木)		175	
	18(金)		175	
	19(土)	9時~12時	-	
	20(日)		-	
	21(月)	9時~16時	175	
	22(火)	9時~16時	130	
	23(水・祝)	なし	-	
	24(木)	10時15分~12時	阿多田島漁協 ※阿多田地区の方のみ対象です。	-
		10時~12時	松ヶ原集会所	-
25(金)	10時30分~15時	農林振興センター	-	
28(月)	9時~16時	コミュニティサロン玖波	175	
1(火)	9時~12時		-	
3月	2(水)	市役所	175	
	3(木)		175	
	4(金)		175	
	7(月)		130	
	8(火)		9時~16時	130
	9(水)		130	
	10(木)		130	
	11(金)		130	
14(月)	9時~12時	130		
15(火)		-		

※1日当たりの入場者数を制限します。上限を上回った場合、時間内に来場されても申告を受け付けることができません。
※場所、日によって受付時間が異なりますので、お間違いないようお願いいたします。特に2月19日、20日の総合市民会館、3月1日のコミュニティサロン玖波、3月15日の市役所は午前中のみの受け付けとなります。午後に来場されても申告はできませんので、注意してください。

検温の実施

37.5度以上の発熱が認められた場合は、職員の指示に従ってください。

アルコール消毒・マスク着用

アルコール消毒を実施して入場してください。

マスクの着用をお願いします。

換気・隣席との間隔確保など

適宜、換気をしますので、一時的に申告会場が寒くなることがあります。

待合室を設けますが、適切な距離を保つため、席に限りがあります。

状況によっては自宅や車での待機をお願いします。また、会場内での大声の私語は控えてください。



総合市民会館開場は 8時40分です

開場時間にならないと入場できません。

また、同会場で申告される方は、市民スポーツ広場(消防署北側)へ駐車してください。会場敷地内の駐車場は使用できません。

廿日市税務署からのお知らせ LINE登録で相談予約

問い合わせ 廿日市税務署 ☎0829321217(代表)

スマホ申告が便利に

医療費控除や寄付金(ふるさと納税)控除の申告、株式・配当の特定口座での取引の申告を検討されている方は、スマートフォンでの申告書作成が便利です。

【新機能・スマートフォンのカメラで給与所得の源泉徴収票を自動入力】

※詳しくは国税庁ホームページの「令和3年分確定申告特集」を確認してください。



申告会場へは入場整理券が必要

今年は、感染症対策の一環として1月25日(火)から3月15日(火)まで(土・日曜日・祝日を除く)の期間、廿日市税務署に申告会場を設けています。申告会場への入場には、入場整理券が必要です。

来場する場合のお願い

来場の際は、マスクを着用し、手指のアルコール消毒と検温に協力してください。
37.5度以上の発熱が認められる場合は、入場をお断りします。
税務署の駐車場は台数に限りがありますので、来場の際は、公共交通機関を利用してください。

また、会場には申告する方一人で来場し、介助などの理由により複数人で来場する場合も、必要最小限の人数としてください。
ご理解とご協力をお願いします。

「入学通知書」は届いていますか

国立・県立・私立へ入学するときは届け出を

問い合わせ 総務学事課 ☎592185

教育委員会では、市内の小・中学校に入学する児童・生徒の保護者に「入学通知書」を送っています。まだ届いていない、通知書の内容に不明な点があるなどの場合は、総務学事課へ連絡してください。

入学は指定された学校へ

学校選択制で学校が決定された保護者は、選択決定した学校が指定校

となっていることを確認してください。選択されなかった場合は、住所地に基づいた指定校となります。
なお、国立・県立・私立の小・中学校に入学する児童・生徒の保護者は、「区域外就学届出書」に入学予定校の承諾書を添えて、学校または総務学事課へ提出してください。届出書は、学校および総務学事課にあります。

人権作文優秀賞表彰

大竹中学校3年

はた 秦 菜華さん さかい 酒井 男さん

広島法務局・広島県人権擁護委員連合会主催の第40回全国中学生人権作文コンテスト廿日市・大竹地区大会で、2人の作品が優秀賞に選ばれました。

秦さんは、同コンテスト広島大会でも優秀賞を受賞されました。



秦 菜華さん 酒井 男さん

今後の証明書の取り扱い

	●は交付可能証明書			
	2月28日で終了	3月31日で終了	継続	3月1日から開始
	①栄サービスコーナー	②窓口延長	③電話予約による時間外交付	④コンビニ交付
住民票の写し	●	●	●	●
住民票記載事項証明書	×	●	×	●
印鑑登録証明書	●	●	●	●
所得課税証明書	×	●	●	●
戸籍全部(個人)事項証明書	×	×	×	●
戸籍の附票の写し	×	×	×	●
利用時間など	月、火、木、金曜日(祝日を除く) 9時~13時 14時~16時	毎週木曜日(祝日を除く) 17時15分~19時	毎日(平日) 17時15分~20時 (土・日曜日、祝日、年末年始) 9時~17時	毎日(年末年始・保守点検日を除く) 6時30分~23時 戸籍関係証明書のみ 平日9時~17時
交付場所	栄公民館窓口	本庁2階市民税務課戸籍住民係窓口	本庁1階直窓窓口	全国のコンビニエンスストアなど
必要なもの	本人確認物など	本人確認物など	本人確認物など ※平日の17時までに事前の電話予約が必要	利用者証明用電子証明書がついているマイナンバーカード(利用の際、数字4桁の暗証番号入力が必要)

※現行の窓口延長でのパスポート交付は、パスポート申請時に個別に案内します。

栄サービスコーナーと市民税務課窓口延長のサービス終了

—各種証明書のコンビニ交付を開始—

問い合わせ 市民税務課 ☎59-2143

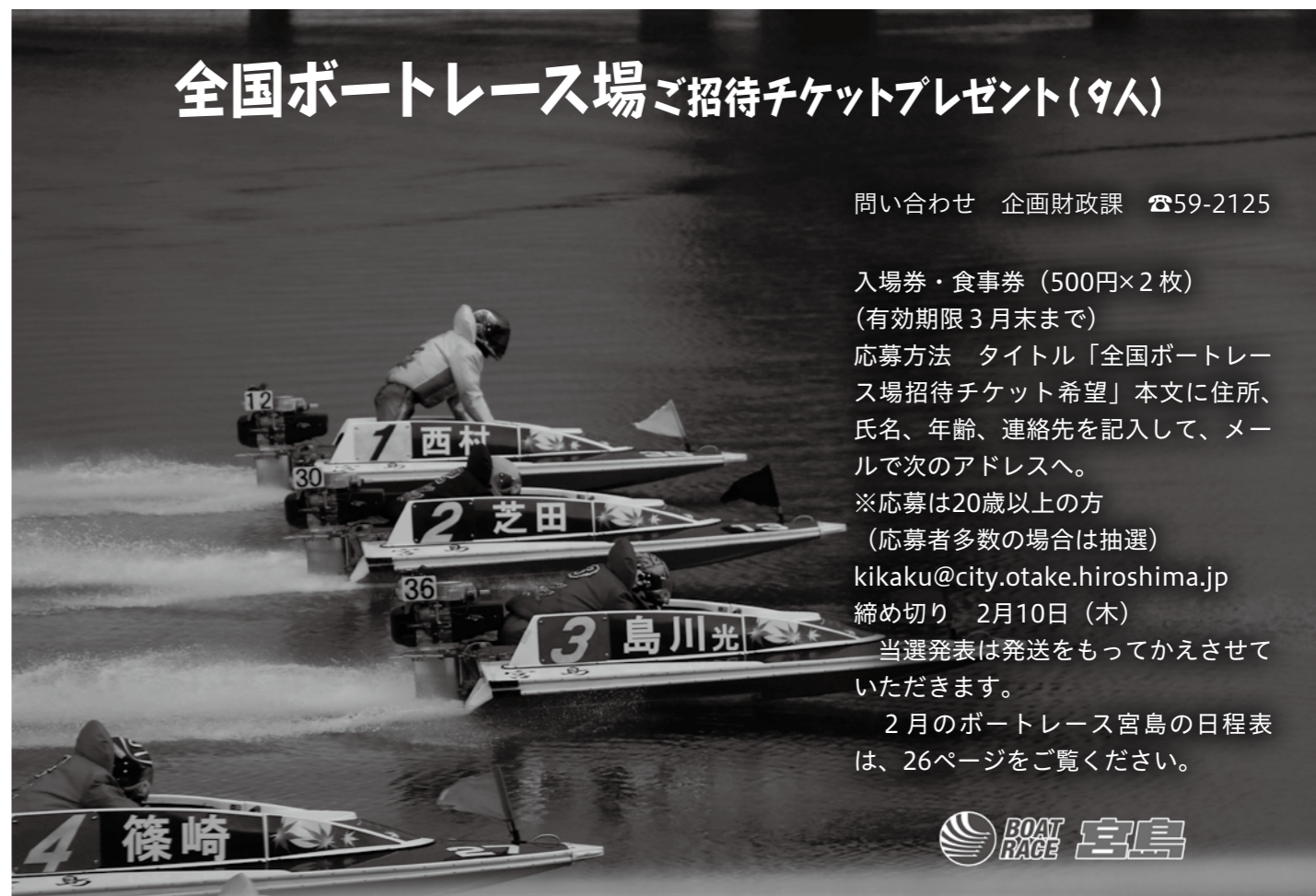
栄サービスコーナー(栄公民館)で行っている住民票の写しと印鑑登録証明書の交付を、2月28日(月)をもって終了します。

また、毎週木曜日に行っている市役所市民税務課の窓口延長も3月31日(木)をもって終了します。

なお、3月1日(火)から、マイナンバーカードを利用して全国のコンビニエンスストアなどで、各種証明書を取得できるコンビニ交付サービスを開始しますのでぜひご利用ください。

また、マイナンバーカードをお持ちでない方は、電話予約による時間外交付も行っていますのでご利用ください。

全国ボートレース場ご招待チケットプレゼント(9人)



問い合わせ 企画財政課 ☎59-2125

入場券・食事券(500円×2枚)
(有効期限3月末まで)
応募方法 タイトル「全国ボートレース場招待チケット希望」本文に住所、氏名、年齢、連絡先を記入して、メールで次のアドレスへ。
※応募は20歳以上の方(応募者多数の場合は抽選)
kikaku@city.otake.hiroshima.jp
締め切り 2月10日(木)
当選発表は発送をもってかえさせていただきます。
2月のボートレース宮島の日程表は、26ページをご覧ください。



令和3年度 住民税非課税世帯 などに対する 臨時特別給付金

問い合わせ 地域介護課 ☎5921152

新型コロナウイルス感染症の影響が長期化する中で、さまざまな困難に直面した方々に対し、生活・暮らしの支援を行うため、一世帯当たり10万円の臨時特別給付金を支給します。

【住民税非課税世帯等】支給対象

- ①令和3年12月10日時点で大竹市に
住んでいる世帯
- ②同一の世帯に属する者全員が、令
和3年度分の住民税が非課税とな
っている世帯（住民税が課税さ
れている方の扶養親族等のみで構
成される世帯は除く）

手続き
該当すると思われる方には確認書を送付しますので、内容を確認し、返送してください。

【家計急変世帯】支給対象

上記の支給対象②に該当しないものの、新型コロナウイルス感染症の影響を受けて家計が急変し、同一の世帯に属する者全員の、それぞれ1年間の収入見込額または所得見込額が住民税非課税となる水準に相当する額以下である世帯
手続き
地域介護課で申請してください。
(市から申請書などは届きません)そ

の際に①本人確認書類②令和3年1月以降の任意の1カ月の収入額が確認できる書類（給与明細書の写しなど）。所得で判定する場合は、令和3年分の確定申告書、源泉徴収票の写しなど※いずれも令和3年度住民税課税者全員③支給を希望する銀行口座の通帳を持参してください。

申請期限

9月30日(金)
内閣府コールセンター

受付時間
9時～20時

☎0120・526・145

不明な点は地域介護課へ問い合わせてください。

申請期限2月28日(月)まで 低所得の子育て世帯への 生活支援特別給付金 (ひとり親世帯以外分)

問い合わせ 福祉課 ☎59-2148

新型コロナウイルス感染症の影響が長期化する中で、低所得の子育て世帯を支援するため、特別給付金を支給しています。
※特別給付金（ひとり親世帯分）（令和3年6月号19ページ参照）を受け取った方は対象外です。



6月号
19ページ

申請書類

- ・申請書
- ・申請者（所得金額の高い方）の本人確認書類の写し
- ・児童との関係性を確認できる書類の写し（市内で児童と同居している場合は不要）
- ・申請者の通帳またはキャッシュカードの写し
- ・簡易な収入（所得）見込額の申立書
- ・申請者・配偶者などの令和3年1月以降の1カ月の収入額が分かる書類（給与明細書、帳簿など）
- ※申請書・申立書は、市ホームページからダウンロードできます。

申し込み

2月28日(月)までに申請書類を福祉課へ。
※詳しくは令和3年8月号18ページ、市ホームページをご覧ください。



8月号
18ページ



新型コロナウイルス感染症の影響などを踏まえ、子育て世帯を支援するため、臨時特別給付金を支給しています。

令和3年度 子育て世帯への

臨時特別給付金

問い合わせ
福祉課 ☎59-2148

申請手続き

- 次の方は、申請が必要です。
- ①令和3年9月30日時点で、平成15年4月2日～平成18年4月1日生まれの児童を養育する保護者のうち、生計を維持する程度の高い方の所得が「児童手当の所得制限限度額」未満の方
- ②令和3年9月分の児童手当の受給者（公務員）
- ③令和3年9月1日～令和4年3月31日生まれの新生児の児童手当の受給者（公務員）
- ※令和3年9月30日時点で大竹市に住民票があり、給付金の対象となる児童を養育していると思われる方に、申請書類を送付しています。

大竹市外に住民票のある児童を養育している方など、申請書類が届いていない場合は、問い合わせてください。

※申請書類を送付した方でも、申請者や配偶者の方の令和2年中の所得が「児童手当の所得制限限度額」以上など、支給対象に該当しないことがあります。

申請期限

3月31日(木)（令和4年3月生まれの児童の場合は4月15日(金)）

支給額

児童1人につき10万円

支給時期

提出書類を審査して、支給対象者の要件に該当する場合は、支給決定し、随時支給します。支給日は支給決定通知でお知らせします。

その他

令和3年9月30日時点で、生計を維持する程度の高い方の住民票が大竹市にない場合は、令和3年9月30日時点の住所地の市町村へ申請する必要があります。市町村によって、申請に必要な書類や申請期限が異なりますので、注意してください。
※詳しくは1月号18ページ、市ホームページをご覧ください。



住民税非課税相当の収入の目安

世帯の人数(注)	非課税相当収入限度額(年額)
2人	146.9万円
3人	187.7万円
4人	232.7万円
5人	277.7万円
6人	322.7万円

(注)世帯人数は、次の合計人数です。
・申請者(所得金額の高い方)
・同一生計配偶者(収入金額103万円以下の方)
・扶養親族(16歳未満の方も含まれます)

※申請者の年間収入見込額が、非課税相当収入限度額以下となることが要件の1つです。

支給額 支給対象者

- ①令和3年4月から令和4年3月までのいずれかの月分の児童手当・特別児童扶養手当の受給者、または平成15年4月2日から平成18年4月1日までの間に出生した児童の養育者
- ②新型コロナウイルス感染症の影響を受けて令和3年1月1日以降の収入が急変し、住民税非課税相当の収入となった方(家計急変者)

各公民館等まつり

詳しくは各施設へ

問い合わせ
生涯学習課 ☎53-5800
栄公民館 ☎53-6688
玖波公民館 ☎57-7084
アゼリアおたけ ☎53-2226
おがたピア ☎59-0707

玖波・栄公民館、大竹会館、総合市民会館の各施設で行われている「公民館等まつり」は、地域の人が1年間の生涯学習グループ活動の成果を発表し、共に楽しみ、新たな仲間とつながることのできる場でもあります。

今年 is 新型コロナウイルス感染拡大防止のため、参加希望グループによる発表となります。
※参加グループ名など詳しくは、各施設にお問い合わせください。

けんみん文化祭
西都地区フェスティバル **中止**
問い合わせ ☎53-5800
生涯学習課
2月20日(日)にアゼリアホールで開催を予定していましたが、新型コロナウイルス感染拡大防止のため、中止となりました。

生涯学習グループ会員募集 ひとりー学習ースポーツ ー趣味ーボランティア

問い合わせ 生涯学習課 ☎53-5800
栄公民館 ☎53-6688
玖波公民館 ☎57-7084
アゼリアおたけ ☎53-2226
おがたピア ☎59-0707

生涯学習グループは、公民館や体育館で、スポーツや音楽、芸術などさまざまな分野で活動しています。また、毎年各公民館などで「公民館等まつり」を開催し、作品の展示や、活動の成果を発表しています。あなたも仲間になって、学びの場に参加してみませんか。初心者の方も歓迎です。

生涯学習グループ紹介（総合市民会館・アゼリアおたけ・各公民館に設置、市ホームページに掲載）をご覧ください。
申し込み
2月1日(火)から28日(月)までに総合市民会館、各公民館、アゼリアおたけ、おがたピアに備え付けの用紙で直接申し込んでください。
※新たなグループも活動できます。詳しくは各施設へ。



アメリカンシャドーボックス

ダンスサークルABEATクラブ

地元野菜や魚、加工品からここでしか買えないもので、幅広い品ぞろえの朝市。子ども向けのコーナーもあり、年齢を問わず楽しめます。

とき 2月27日(日)10時~12時
ところ 玖波公民館(玖波公民館まつり)
問い合わせ 玖波まちづくり振興会(南なか川 内☎57-7257)

展示の部
ところ 玖波・栄公民館・総合市民会館、アゼリアおたけのロビーなど
発表の部
※新型コロナウイルス感染拡大で、本市が「まん延防止等重点措置」の指定を受けたため、現在日程調整中です。措置が延長されたときは、中止の場合もあります。

施設名	グループの活動内容
総合市民会館	洋画、日本画、絵手紙、木彫、和紙ちぎり絵、手描友禅、スタンドグラス、切り絵、シャドーボックス、陶芸、書道、デジカメ、ハーモニカ、吟剣詩舞道、県民踊、カラオケ、コーラス、太極拳、社交ダンス、日本舞踊、カラオケ、コーラス、健康マージャン、英会話、茶道、パン作り、卓球
総合体育館	ダンス、フラダンス、クラシックバレエ、3B体操、健康づくり体操、ズンバ
玖波公民館	詩舞、民謡、県民踊、詩吟、大正琴、俳句、木彫、手描友禅、フォークダンス、謡曲、カラオケ、コーラス、日本舞踊、川柳、書道、ヨガ
栄公民館	県民踊、大正琴、ハングル、手描友禅、日本舞踊、川柳、水彩スケッチ、中国語、ペン筆習字、詩吟、パソコン、コーラス、絵手紙、デジカメ、写真、スマホ、手芸、パン作り
栗谷公民館	生花、健康体操
アゼリアおたけ	県民踊、詩吟、大正琴、コーラス、日本舞踊、3B体操、筆ペン習字、木彫り、手編み、マンドリンアンサンブル、漢詩の実作、ダンス
おがたピア	料理、卓球、英会話、囲碁、健康づくり体操、3B体操

大竹市を含む広島県・山口県の25市町で構成する「広島広域都市圏」内の加盟店での買い物やスポーツ観戦・イベント参加などで貯まる地域共通ポイント「としポ」。

専用アプリのダウンロードし、貯めたポイントを使って、広島ドラゴンフライズグッズや広島広域都市圏の特産品が合計70人に当たる抽選会を開催中。3ポイントごとに1回抽選。

アプリのダウンロード方法
このQRコードを読み込んでください。

<https://www.chugoku-np.co.jp/Ad/toshikenpoint/>

応募方法
QRコードを読み込むか、このURLから特設サイトにアクセスして確認してください。

2月28日(月)まで

応募期間
選で、何回でも応募できます。

としポ
広島広域都市圏ポイント
たくさん使ってね!
キャンペーン期間 1/15-2/28 23:59まで

広島ドラゴンフライズ
朝山正悟選手

広島ドラゴンフライズグッズや
広島広域都市圏の特産品が当たる

問い合わせ
(ポイントに関すること)
広島広域都市圏ポイント運営事務局 ☎0570-783-671
(キャンペーンに関すること)
としポキャンペーン事務局 ☎082-236-2244

市の人事行政の運営などの状況

問い合わせ 総務課 ☎59-2122

人事行政の透明性を高めることを目的として、令和2年度における市職員の給与や職員数などの状況を公表します。詳細は、市ホームページに掲載しています。

人件費の状況（普通会計決算）

住民基本台帳人口	歳出額（A）	実質収支	人件費（B）	人件費率（B/A）	（参考）令和元年度の人件費率
26,616人	20,054百万円	34百万円	2,662百万円	13.3%	17.1%

（注）住民基本台帳人口は、令和3年1月1日現在の人口です。

職員給与費の状況（普通会計決算）

職員数（A）	給与費			1人当たり給与費（B/A）
	給料	職員手当	期末・勤勉手当	
259人	1,026,623千円	188,769千円	416,198千円	6,300千円

（注）1 職員手当には退職手当を含みません。
2 職員数は、令和2年4月1日現在の人数です。
3 給与費については、再任用短時間勤務職員の給与費が含まれており、職員数には当該職員を含んでいません。

職員の平均年齢、平均給料月額及び平均給与月額の状況（令和3年4月1日現在）

区分	平均年齢	平均給料月額	平均給与月額	平均給与月額（国比較ベース）
大竹市	41.7歳	327,050円	412,541円	355,270円
広島県	43.6歳	332,493円	413,360円	371,271円
国	43.0歳	325,827円	-	407,153円

（注）1 「平均給料月額」とは、令和3年4月1日現在における職種ごとの職員の基本給の平均です。
2 「平均給与月額」とは、給料月額と毎月支払われる扶養手当、通勤手当、時間外勤務手当などのすべての諸手当の額を合計したものであり、地方公務員給与実態調査において明らかにされているものです。
3 「平均給与月額（国比較ベース）」は、比較のため、国家公務員と同じベース（＝時間外勤務手当などを除いたもの）で算出したものです。

特別職の報酬等の状況（令和2年4月1日現在）

区分	給料月額等
市長	860,000円
副市長	700,000円
教育長	620,000円
議長	473,000円
副議長	422,000円
議員	370,000円



職員数の状況（各年4月1日現在） 【部門別職員数の状況と主な増減理由】

部門	区分	職員数		対前年増減数	主な増減理由
		令和2年	令和3年		
普通会計部門	議会	5	5		
	総務・企画	58	58		
	税務	15	15		
	農林水産	5	5		
	商工	4	4		
	民生	57	60	3	・欠員補充による増 ・業務の充実に伴う増
	衛生	16	18	2	
	土木	31	31		
	計	191	196	5	<参考> 人口1万当たり職員数 73.77人
	教育	22	22		
普通会計部門	消防	46	47	1	・欠員補充による増
	小計	259	265	6	<参考> 人口1万当たり職員数 99.74人
	水道	9	9		
公営企業等	下水道	6	6		
	その他	15	15		
	小計	30	30		
合計	289	295	6	<参考> 人口1万当たり職員数 111.03人	

（注）職員数は、一般職に属する職員数であり、地方公務員の身分を保有する休職者、派遣職員などを含み、臨時および非常勤職員を除いています。

岩国基地に所属する米軍機による大竹市の騒音状況

問い合わせ 危機管理課 ☎59-2119

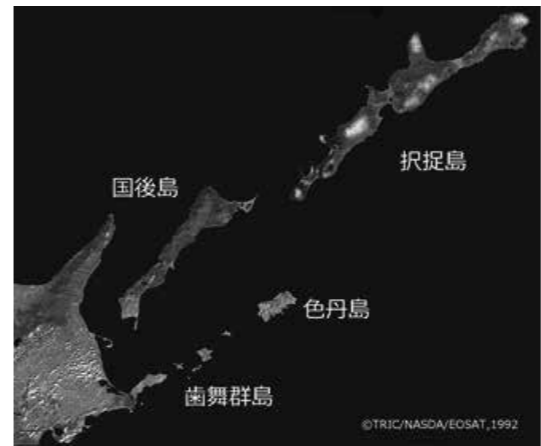
国設置の騒音測定器による航空機騒音（70dB以上）の発生状況

測定地点 (国測定器設置箇所)	移駐完了前 H29年度 上半期 (A)	移駐完了後				対H29増加 回数(倍率) (E-A) (E/A)	対R2増加 回数(倍率) (E-D) (E/D)
		H30年度 上半期 (B)	R元年度 上半期 (C)	R2年度 上半期 (D)	R3年度 上半期 (E)		
6地点合計 (荒神原、戸河内除く)	1,509回	2,636回	3,080回	2,179回	2,742回	1,233回 (1.8倍)	563回 (1.3倍)
岩国基地周辺							
大竹市 阿多田島	832回	1,686回	1,843回	1,182回	1,399回	567回 (1.7倍)	217回 (1.2倍)
大竹市 西米	52回	53回	45回	54回	111回	59回 (2.1倍)	57回 (2.1倍)
廿日市市 宮島	86回	162回	185回	210回	320回	234回 (3.7倍)	110回 (1.5倍)
廿日市市 八坂公園	162回	305回	429回	248回	328回	166回 (2.0倍)	80回 (1.3倍)
江田島市 沖美	32回	88回	58回	47回	64回	32回 (2.0倍)	17回 (1.4倍)
訓練空域							
北広島町 西八幡原	345回	342回	520回	438回	520回	175回 (1.5倍)	82回 (1.2倍)
参考 北広島町 荒神原	—	266回	325回	275回	376回	—	101回 (1.4倍)
安芸太田町 戸河内	—	83回	85回	54回	89回	—	35回 (1.6倍)

（注）中国四国防衛局公表資料を基に作成。欠測期間を含む場合がある。

大竹市では、岩国基地の米軍機による騒音が発生しており、特に阿多田島では大きな問題となつていいます。表は、広島県が、移駐完了前後の騒音発生状況と市町村からの報告をもとに、半年ごとに集計し、取りまとめたものです。（今回は令和3年度上半期分）

県内6地点の騒音測定器で、70dB以上（大声を出さなければ会話が聞き取れない）が計測された回数は、空母艦載機の移駐完了前の平成29年度と比べて、西米で2.1倍、阿多田島で1.7倍になっており、大幅に増加しています。



手を繋ぎ 返還願う 大きな輪 2月7日は北方領土の日



問い合わせ 自治振興課 ☎59-2145

1855年2月7日に締結された「日露通好条約」で、日本とロシアの国境線が決まり、歯舞群島、国後島、色丹島、択捉島の北方領土は、国際的にも日本の領土となりました。しかし、1945年に北方四島が旧ソ連に占領されて以降、現在に至るまで不法占拠が続いています。北方領土の日を中心に全国各地で講演会や返還実現のための署名活動など、さまざまな取り組みが行われ、本市でも次の活動を行います。



街頭キャンペーン
大竹市自治会連合会女性部会、大竹青年会議所、広島県隊友会西部支部、連合広島大竹廿日市地域協議会の協力で街頭啓発活動を行います。
とき 2月7日(月)11時～12時
ところ ゆめタウン大竹周辺

アナログ回線に戻す契約のほずがサポート契約に

問い合わせ
消費生活センター（産業振興課内） ☎573236
【相談日】火・金曜日（祝日・年末年始を除く）
9時～12時・13時～16時



【事例】

大手通信会社のサポートセンターを名乗る事業者から「電話を光回線からアナログ回線に戻さないか」と電話があった。今は誰もインターネットを使っていないので、ちょうどいいと思い契約した。しかしその後、毎月サポート料金として3千円引き落とされていることが分かり、確認すると1年縛りでサポート契約をしているとのことだった。解約を申し出ると今解約するとキャンセル料が発生すると言われた。（70歳代女性）

【アドバイス】

○大手通信会社の名前を出していても、実際は関係のない事業者が勧誘をしているケースがあります。勧誘を受けた事業者名をしっかりと確認しましょう。
○知らないうちに、回線の切り替えには必要のないサービス契約を結んでいるケースもあります。勧誘を受けた際は、費用やサービス内容、解約条件などをよく確認し、必要ないと思ったらきっぱり断りましょう。
○光回線をアナログ回線に戻す場合には、現在の契約先や回線事業者に問い合わせましょう。
○困ったときは、すぐにお住まいの自治体の消費生活センターなどに相談してください。
（消費者ホットライン188）（国民生活センター発行「見守り新鮮情報398号」より）

国民年金保険料の前納がお得です— 最大約1万5千円の割引が



問い合わせ
広島西年金事務所 ☎082-535-1505
保健医療課 ☎59-2141

国民年金保険料の納付方法には、割引のある前納（前払い）があります。

割引額の大きい前納に「6カ月前納」「1年前納」「2年前納」があり、口座振替・クレジットカード納付・納付書払いが利用できます。
割引額の最も大きい口座振替による2年前納だと、約1万5千円、割引があります。

さらに、前納分を含めた納付額は支払った年の社会保険料控除の対象とすることができます。

申し込み
年金事務所・保健医療課で申請してください。（口座振替の場合は通帳のある金融機関窓口でも可能です）
申し込み期限
○6カ月前納（4月～9月分）・1年前納・2年前納↓2月末まで
○6カ月前納（10月～令和5年3月分）↓8月末まで
※申し込み期限を過ぎても納付書払いでの前納ができる場合があります。

必要なもの
○口座振替
通帳、銀行印、年金手帳
○クレジットカード納付
クレジットカード、年金手帳

詳しくは年金事務所、または保健医療課へ問い合わせてください。

全てに原材料産地の表示が必要 食品表示制度の完全施行

問い合わせ
産業振興課 ☎59-2130
令和4年3月31日で経過措置期間が終了します。4月1日から全ての加工食品に原材料の産地の表示が必要になります。計画的に表示を切り替えましょう。

精米の表示例

名称	精米		
	産地	品種	産年
原料玄米	単一原料米 広島県 ヒノヒカリ 令和〇年産		
内容量	〇〇kg		
精米時期	令和〇年〇月下旬		
販売者	〇〇米穀株式会社 広島県大竹市〇〇町〇〇-〇 電話 0827-〇〇-〇〇〇〇		

漬物の表示例

名称	梅干し
原材料名	梅、しそ、漬け原材料（食塩）
添加物	調味料（アミノ酸等）
原料原産地名	広島県（梅）
内容量	〇〇〇g
賞味期限	令和〇年〇月〇日
保存方法	冷蔵庫（10℃以下）で保存してください。
販売者	〇〇食品株式会社 広島県大竹市〇〇町〇〇-〇

名称	精米			
	産地	品種	産年	割合
原料玄米	複数原料米			
	国内産	10割		
	〇〇県	コシヒカリ	〇年産	8割
	〇〇県	ヒノヒカリ	〇年産	2割
内容量	〇〇kg			
精米時期	令和〇年〇月下旬			
販売者	〇〇米穀株式会社 広島県大竹市〇〇町〇〇-〇 電話 0827-〇〇-〇〇〇〇			

おたけごみ事情 No.43

ごみ出しの時間は、必ず守ろう— 出せるのは、朝の6時～8時30分

ごみステーションへのごみ出しは、「決められた収集日の午前6時から午前8時30分までの間」で、それ以外の時間に出すことはできません。

誰もが、自宅の近くにごみステーションがあれば便利だと考えますが、いざ自宅の前にごみステーションを設置すると敬遠しがちです。

ごみの早出し（前夜に出すなど）により、夜間、早朝に猫やカラスなどがごみ袋を破ってごみをあさり、散乱させることが多発しています。

ごみステーションの近くに住んでいる人の気持ちになって、ごみ出しの時間は必ず守りましょう。

啓発看板を配布しています

ごみステーションを適切に管理してもらうため、ごみステーションに掲示する啓発看板のぼり旗を配布

問い合わせ
環境整備課リサイクルセンター ☎525101

していますが、必要な場合は、リサイクルセンター、または環境整備係（☎592154）に連絡してください。

毎月第1土曜日は「ひろしま環境の日」です。
「ひろしま環境の日」—斉行動
2月のテーマ
やってみよう省エネ生活!
～暖房の設定温度は20℃以下～
家庭で、職場で、できることから始めましょう。
環境整備課 ☎59-2154

オンライン「おしゃべり広場」

～オンラインでふれあい遊びやおしゃべりなどを楽しみましょう～

問い合わせ 子育て支援センターどんぐりHOUSE ☎54-0039
松ヶ原こども館 ☎57-8333
福祉課 ☎59-2148

どんぐりHOUSE
オンライン相談日…毎週月曜日

松ヶ原こども館
2月28日(月)
オンライン個別相談の希望があれば、相談してください。詳しくは市ホームページをご覧ください。

情報ステーション

Ray-wa information station

市内の各種団体名の「大竹市」「大竹」などは、原則省略しています。時間は24時間表記です。(例：午後1時→13時) 参加料など金額表示のないものは、原則無料。

総務大臣表彰 (国勢調査)

山本和彦さん(玖波)

長年にわたり国勢調査の調査員として従事し、調査の成果に寄与された功績

総務大臣表彰 (各種統計調査)

岩本由美さん(立戸)

長年にわたり各種統計調査に調査員として従事し、調査の成果に寄与された功績

子育て支援施設／イベント・行事

松ヶ原こども館

松ヶ原こども館☎57-8333・福祉課☎59-2148

開館日 毎週月曜日～水曜日・金曜日・土曜日
休館日 2月11日(金・祝)、23日(水・祝)
利用時間 10時～11時30分 13時30分～15時(利用人数6組程度)
ところ 松ヶ原町445番地2

松ヶ原こども館は、乳児から中学生までの子どもと保護者(市内に限らず)を対象とした、無料で利用できる施設です。自然の中でゆっくり過ごしてみませんか。

○誕生日会 **と き** 2月25日(金) 10時30分～
「動物でGO!」(誕生日は前月から予約できます。22日(火)締め切り)

○おはなし会(ひな祭り) **と き** 2月28日(月)～3月2日(水)
11時15分～11時30分
帰る前に手あそびや、ひな祭りのおはなしをします。

利用の予約は、電話または直接松ヶ原こども館へ。その他のイベントは、ほのぼのんホームページをご覧ください。

子育て支援センター どんぐりHOUSE

子育て支援センター☎54-0039・福祉課☎59-2148

開館日 毎週月曜日～金曜日
休館日 2月11日(金・祝)、23日(水・祝)
利用時間 9時30分～10時30分、11時～12時、13時30分～14時30分、15時～16時(利用人数4組程度)
ところ 立戸1丁目8番5号

親子の交流、子育て情報の提供などを行っています。無料で利用できますので、気軽にお越しください。また、子育て期のいろいろな悩みや困りごとについて子育てコーディネーターが相談を受けます。新型コロナウイルス感染症拡大防止のため限定的なご利用になっています。利用を希望する方は電話か直接どんぐりHOUSEへ。

○作ってあそぼう週間 **と き** 2月7日(月)～10日(木)(要予約・各回4組程度)
雪だるまを作ります。10時～11時30分～

○誕生会 **と き** 2月24日(木)(要予約・4組程度)
11時40分～(誕生日は前月から予約できます)
みんなで2月生まれのお友達をお祝いしましょう。誕生カードのプレゼントがあります。どんぐりHOUSEで行います。

○身体測定は随時行えます。計測を希望する方は声をかけてください。

さかえ子育て支援センター

さかえ子育て支援センター☎53-9766・福祉課☎59-2148

開館日 毎週月曜日～金曜日
休館日 2月11日(金・祝)、23日(水・祝)
利用時間 9時30分～10時30分、11時～12時、13時30分～14時30分、15時～16時(利用人数4組)
ところ 西栄3丁目12番25号

親子の交流、子育て情報の提供などを行っています。無料で利用できますので、気軽にお越しください。現在新型コロナウイルス感染症拡大防止のため限定的なご利用になっています。利用を希望する方は電話か直接さかえ子育て支援センターへ。

イベント

○ママ&ベビーでふれあいながら体を動かそう!
と き 2月18日(金)①9時30分～10時30分②11時～12時(各回のうち30分程度)
対 象 お座りができるから3歳未満の子どもと保護者
講 師 手島 楓さん(ダンスインストラクター)
定 員 各回3組程度(申込順)

○栄養相談
と き 2月22日(火) 9時30分～10時30分
対 象 乳幼児と保護者
講 師 田村亜希さん(株式会社江崎グリコ 管理栄養士・子育てアドバイザー)
授乳時期、離乳時期、幼児期の栄養相談、産後ママの食事ポイントなどのアドバイスをします。
定 員 3組程度(申込順)
申し込み イベント、栄養相談ともに、電話か直接さかえ子育て支援センターへ。そのほかの行事は、さかえ子育て支援センターのホームページをご覧ください。

親と子の本の広場 あいいく館

ボランティア団体

あいいく館(杉嶋携帯) ☎090-2298-9624

開館日 毎週土曜日 10時～12時、13時～16時
ところ 南栄3丁目1番29号 ※無料。駐車場あり

赤ちゃん、幼児とその保護者、小学生が絵本と木のおもちゃで楽しく遊べる広場です。赤ちゃんのファースト絵本から小学生、大人も楽しめる児童書など、3000冊あります。午前・午後の終わりの30分はお話会です。(読み語り、手遊び、紙芝居、貸し出しなど)。

あいいく館のホームページとフェイスブックをぜひご覧ください。

2月は休館
新型コロナウイルス感染症拡大防止のため、2月は休館します。本の返却、貸し出しは土曜日14時～16時までできます。(お子さんが遊ぶことはできません)

ひな流し中止 ひな人形キット配布

例年3月に小瀬川流域で実施している「ひな流し」は、新型コロナウイルス感染症拡大防止のため中止します。

なお、ご自宅の飾り付け用に、ひな人形キットを先着順で200セット配布します。

※なくなり次第終了

配布場所 総合市民会館
配布日時 2月16日(水)～3月3日(木)
総合市民会館の運営状況によって、配布時間などを次のとおりとします。

※運営状況については、市ホームページをご確認ください。

開館日の配布時間 8時40分～22時
※祝日は休館日で、日曜日は17時までになります。

臨時休館した場合の配布時間 8時40分～17時15分(土・日曜日、祝日除く)

問い合わせ 青少年育成市民会議(生涯学習課内) ☎285680

第5回 おおたけ!パール 開催中止のお知らせ

1月17日(月)から2月20日(日)まで開催予定の「第5回 おおたけ!パール」は、広島県に「まん延防止等重点措置」が適用された後、関係各所と開催継続について協議を重ねてまいりましたが、新型コロナウイルス感染症拡大防止の観点により、やむなく開催を中止することになりました。

すでにバルチケットを購入している方、並びに開催を楽しみにしていた皆さんには大変申し訳ございませんが、ご理解、ご了承いただきますようお願い申し上げます。

購入されているバルチケットの払い戻しは、購入された第5回バルチケットは、購入価格(2100円)で払い戻します。

払い戻し期限 3月10日(木)
払い戻し場所 大竹商工会議所(土、日曜日、祝日を除く9時～16時30分)
バルチケットを購入いただいた皆さんには、大変なご足労、ご迷惑をお掛けいたしますが、何とぞよろしくようお願い申し上げます。

問い合わせ 大竹商工会議所 ☎523105

まん延防止等重点措置が解除され、新型コロナウイルス感染症拡大が収まった時点で、玖波地区・小方地区などへの出張払い戻し会場の開設を予定しています。日時・場所などは決まり次第、ホームページ(商工会議所・市)などでお知らせします。

●新型コロナウイルス感染症拡大防止のため、掲載している催しなどは中止、または延期になる場合があります。

毎月第1 土曜日は

マロンの里交流館

2月5日(土)の土曜日は中止します。
通常営業は行っています。

問い合わせ マロンの里交流館 ☎55-0055

毎月第3 土曜日は

獲れたての地元の魚を
そろえております

おおたけ水産 GOGO

とき 2月19日(土) 9時30分～
ところ 「たいたいこんぼ」
(くば漁業協同組合内施設 玖波3丁目8番13号)
※来場者の状況により
時間は変更になることがあります。

問い合わせ おおたけ水産GOGO市実行委員会(くば漁業協同組合内) ☎57-7034

HIV(エイズ)抗体検査
肝炎ウイルス検査
梅毒検査

問い合わせ 県西部保健所 ☎0829-32-1181

匿名 無料 予約制

検査は匿名で受けられ、プライバシーは厳守されます。感染に心あたりがある方は、ためらわずにすぐ検査を受けましょう。*検査は無料で、予約が必要です。

とき 2月●日(●) 9時～11時
ところ 県西部保健所(廿日市市桜尾2-2-68)
申し込み 県西部保健所へ

悩んでいる方ご本人や、ご家族など、周りの方の相談に
専門の医師が応じます。

心の健康相談
(精神保健福祉相談)

気分が
ゆううつ
酒・薬物依存
の問題
認知症
ひきこもり
眠れない
人とうまく
付き合えない
対人関係・
職場での
ストレス

相談無料
秘密厳守

とき・ところ 2月17日(木) 西武保健所 14時～16時
申し込み 県西部保健所 ☎0829-32-1181 ※予約制(2日前まで)

ハイブリッド型
「ヨガ教室」

総合市民会館 ☎536677

日頃疲れている心も身体もリフレッシュ！3回にわたって直接講師からの指導に加えて、後日動画配信も行います。この日に来られない方も動画配信を見てぜひお家でヨガにチャレンジしてみてください。

とき・内容 ①2月10日「マツサージ&ヨガ」取り血流アップ ②2月24日「スリムヨガ」マイペースでスリムに ③3月10日「リラックスマッサージ」ストレス解消 身体スッキリ！いずれも木曜日14時～15時30分

ところ 総合市民会館 ※動画の配信は開催日から1週間以降にYouTube 大竹市生涯学習課チャンネルからご覧ください。配信開始から約1カ月間視聴できます。▼対象市内在住または勤務の方を優先▼講師 小倉亜希子さん ▼定員15人

子育て
子育て応援教室
ピッコロキッズ体験会

生涯学習課 ☎535800

子どもの感性や、情緒、運動能力などを育てるために、親子で一緒に楽しみましょう。

とき 3月3日(内)、10日(内)10時～11時30分 ※2回のうち、希望の日程を1回選んでください。

ところ 総合体育館武道場 ▼対象平成31年4月生まれ～令和3年3月生まれの乳児と保護者 ▼内容 た、手あそび、リズムあそび、工作、絵本の読み聞かせなど ▼講師 野坂幸江さん ▼定員 各5組 ▼持参品 クレヨン、のり、新聞紙、ハサミ ▼申し込み QRコードからLINE登録をして申し込み込んでください。

共催 ピッコロキッズ

KaRaDaカAFE
(健康講座)

玖波公民館 ☎577084

運動初心者でも簡単に楽しくできる運動をメインに行います。健康的な運動習慣を身につけましょう。

とき・内容 ①2月3日(内)10時～11時 自重トレーニング ②2月17日(内)10時～11時 脳トレ&有酸素運動 ▼ところ 玖波公民館 ▼申し込み 2月1日(火)から電話または直接、玖波公民館へ。

健康

カラダがよるこぶ
健康講座(アゼリアおたけ)

アゼリアおたけ ☎532226

みんなで、楽しくカラダを動かしましょう。

とき 2月9日(火)10時～11時 ▼ところ アゼリアホール ▼講師 小松美保さん(スポーツインストラクター) ▼持参品 運動のできる服装、室内シューズ、飲み物、タオルなど ▼申し込み 電話または直接アゼリアおたけへ。

初めての方・お一人での参加も大歓迎！
女子力UP講座

保健医療課 ☎592153

音楽に合わせたエアロビクスや、ストレッチポール・マットを使った体幹運動・簡単エクササイズを行います。託児が必要な方もぜひご参加ください。一緒に健康な体づくりをしていきましょう！

とき 2月7日(月)、21日(月)10時30分

ヘルシー
COOK.PATTと教室

保健医療課 ☎592153

料理・運動を通して健康について学びます。

○運動教室
今回は、インナーマッスルトレーニング、自宅で「できる」トレーニングです。ぜひ、自宅で継続して、痩せやすい身体作りを目指しましょう。

○料理教室
ローリングストックで備えている非常食を使って、夕食の一品をヘルシーで簡単ラクラクッキングしませんか。*ローリングストックとは、日常的に非常食を食べて、食べたら買い足す行為を繰り返し、常に家庭に新しい非常食を備蓄する方法のことです。

ところ サントピア大竹 ▼対象 市内在住の方(年齢、性別は問いません) ▼持参品 運動のできる服装、運動靴、飲み物、タオル ▼申し込み 前日までに電話で保健医療課へ。【託児】定員3人(申込順) ▼託児申し込み前日までに保健医療課へ。

*託児の有無にかかわらず、キャンセルする場合は、講座

カラダがよるこぶ
健康講座(栄)

栄公民館 ☎536688

とき 2月8日(火)10時～11時 ▼ところ 栄公民館 ▼講師 明瀬佳子さん(健康運動実践指導者) ▼持参品 運動のできる服装、室内シューズ、飲み物、長めのタオル ▼申し込み 電話または直接、栄公民館へ。

「男塾」
保健医療課 ☎592153

男性限定の教室です。自分の

分 11時30分 ▼ところ サントピア大竹 ▼対象 市内在住の20歳代から40歳代までの女性 ※妊娠中の方は参加できません。

講師 三田美雪さん(運動トレーナー) ▼参加料 20円(傷害保険料) ▼持参品 運動のできる服装、運動靴、飲み物 ▼申し込み 不要。直接会場へ。 【託児】定員 3人(申込順) ▼託児料 1人20円(傷害保険料) ▼託児申し込み 3日前までに電話で保健医療課へ。

*託児のキャンセルは、講座当日9時まで連絡してください。

とき	内容	定員
2月18日(金) 10時～11時30分	運動教室 インナーマッスルトレーニング ～理想な体づくりを目指して～	25人
3月4日(金) 10時～11時30分	料理教室 ミニ栄養講座 + 運動 缶詰でラクラクッキング ～取り入れよう！ローリングストック～	10人

※全日、託児付き(定員3人)です。

当日9時まで連絡してください。

とき	対象	内容	定員
2月17日(木)	市内在住のおおむね70歳代までの男性	自宅でできる筋トレ(ゴム・ボール)	20人程度
3月3日(木)		栄養講座	
2月24日(木)	市内在住のおおむね50～60歳代までの男性	自宅でできる筋トレ(ゴム・ボール)	15人程度
3月10日(木)		姿勢改善ストレッチポール	

※13時受け付け開始(およそ月2回実施) 体力に不安のある方は相談してください。

●新型コロナウイルス感染拡大防止のため、掲載している催しなどは中止、または延期になる場合があります。

●新型コロナウイルス感染拡大防止のため、掲載している催しなどは中止、または延期になる場合があります。

障害者就労相談

障害がある方で就労を希望される方の相談を受け付けます。予約制のため、前日までに電話で申し込んでください。

とき 2月10日(休)10時～12時 **ところ** 市役所

申し込み/問い合わせ 広島西障がい者就業・生活支援センターもみじ ☎0829-34-4717

令和3年度納期限

■固定資産税・都市計画税(4期)
■国民健康保険料(8期)
■後期高齢者医療保険料(8期)
■介護保険料(8期)

ご注意ください
○納めるときは、納付書を使用してください。
○納付場所は納付書裏面を確認してください。

2月28日 月 問い合わせ 市民税務課 ☎59-2127

交通事故統計情報

発生件数 31件 (前年同期比 7件減)
死者数 2人 (前年同期比 0人)
負傷者数 34人 (前年同期比 12人減)

交通事故発生状況 (12月末日現在)

2月の米軍による弾薬処理

問い合わせ 危機管理課 ☎59-2119

米海兵隊岩国基地は、焼却処理できない弾薬を同基地沖合3.5kmに位置する姫子島で爆破処理しています。曇りの日は爆破音がよく響くことがあります。

日	月	火	水	木	金	土
		1	2	3	4	5
6	7	8	9	10	11	12
13	14	15	16	17	18	19
20	21	22	23	24	25	26
27	28					

※●は弾薬処理日。いずれも8時～17時 天候によって実施しない場合もあります。

講座

スマホを活用した新生活講座
スマホで接種証明・保険証・おくすり手帳
玖波公民館 ☎577084

新型コロナウイルス感染症対策(新生活様式への対応)として、市民向けにスマートフォン活用講座を開催します。

とき 2月21日(月)13時30分～15時
ところ 玖波公民館

学びのカフェ3月
公民館RESTAURANT
「こだわりのスパイスカレーを作ろう!」
玖波公民館 ☎577084

カレーやスパイスの知識を学びながら、実際においしいカレーを作ってみましょう。当日

とき 3月2日(水)13時～15時30分
ところ サントピア大竹(オンライン開催)

市民公開講座
教えて相続
相続登記義務化、相続に伴う手続き
広島司法書士会 ☎082-2221-5345

とき 3月2日(水)13時～15時30分
ところ サントピア大竹(オンライン開催)

相談
女性司法書士による女性のための相談会
広島司法書士会 ☎082-2221-5345

令和3年度(面談相談)広島司法書士会総合相談センター(広島市)

子どもの手形足形で作品をPetan
栄公民館 ☎536688

お子さんの可愛い手形足形から春らしい作品を作ります。保育士が常駐するので、作品を作りながらお母さんのお悩みや情報交換などもしてみませんか。

とき 3月1日(火)10時～12時
ところ 栄公民館

西国街道大竹路を歩こう!
アゼリアおおたけ ☎532226

大竹には西国街道大竹路と呼ばれる街道があり、歴史研究会の協力で、その史跡を巡ります。

とき 1日(日)3月12日(土)9時～11時30分
ところ 大竹市

お知らせ
アラカルト
建設工事などの入札参加資格審査受付(追加分)
監理課 ☎592160

とき	電話
3月6日(日)	082-221-5345 (要予約)
3月8日(火)	
3月12日(土)	
3月6日(日)	082-511-7196
3月7日(月)	
3月8日(火)	
3月9日(水)～11日(金)	
3月12日(土)	

※3月8日は「国際女性デー」

家畜(動物)を飼育する方へ
飼養衛生管理状況報告
県西部畜産事務所 ☎082-423-2441

毎年2月1日時点で飼育している家畜の頭羽数衛生管理状況を所轄する畜産事務所へ報告することが義務付けられています。

BOAT RACE 宮島
カレンダー
2月
宮島ボートレース企業団 ☎0829-56-1122

1	2	3	4	5	6	7	8	9	10	11	12	13	14	15	16	17	18	19	20	21	22	23	24	25	26	27	28
火	水	木	金	土	日	月	火	水	木	金	土	日	月	火	水	木	金	土	日	月	火	水	木	金	土	日	月

第4回道新スポーツ杯
第7回西日本スポーツ杯
第9回トータルゼータエンジニアリング杯
PALBOAT宮島開設7周年記念第48回岩田杯

格審査申請を受け付けます。なお、すでに令和3・4年度競争入札参加資格認定を受けている方は、今回の申請は不要です。ただし、業種の追加認定を受けようとする方は、申請が必要で。

受付期間 2月14日(月)～18日(金) 9時～12時、13時～17時

広島県特定(産業別)最低賃金額改定
広島労働局 ☎082-2221-9244
廿日市労働基準監督署 ☎0829-32-1155

掲載されています。4月15日期限の家畜 牛、水牛、鹿馬、めん羊、ヤギ、豚、イノシシ

BOAT RACE 宮島
カレンダー
2月
宮島ボートレース企業団 ☎0829-56-1122

バルボート宮島(外向発売所)

※念のため主催者発表のものと照合してください。
●ボートレース宮島の収益金は、大竹市のまちづくりに役立てられています。

特定(産業別)最低賃金が適用される業種	最低賃金額(時間額)	発効日
製鉄業など	995円	令和3年12月31日
金属製品製造業	944円	
はん用機械器具等製造業	958円	
電子部品等製造業	924円	
自動車・同附属品製造業	938円	
船舶等製造業	977円	
各種商品小売業	903円	
自動車小売業	930円	



大竹手すき和紙保存会の皆さんの指導による「和綴じノートづくり体験教室」の様子



国際ソロプチミスト大竹奇贈図書コーナー



釣れた絵本は気に入ったかな？

2月 (FEB)

日	月	火	水	木	金	土
		1	2	3	4	5
6	7	8	9	10	11	12
13	14	15	16	17	18	19
20	21	22	23	24	25	26
27	28					

■白字は図書館の休館日です。○はおはなし会の日です。



市立図書館ホームページ
 携帯アドレス
<http://www.tosho.otake.hiroshima.jp/mobile>
 問い合わせ ☎52-5338 FAX 52-8005

イベント紹介

おひぎにだっこのおはなし会
 とき2月4日(金)10時30分〜11時30分 図書館2階
 ギャラリー1-3 対象赤ちゃん向き 定員約5組
 おはなし会
 とき2月19日(土)11時〜12時 図書館1階
 おはなしのへや 対象幼児・小学生 定員3組程度
 ※イベントは事前申し込みが必要です。
 (イベントは中止・延期になる場合があります)
 展示コーナー
 一般向き 恋愛小説
 児童向き おかしなたべよう
 時事コーナー 警察小説(2月2日は交番設置記念日)
お知らせ
 寄付ありがとうございました。
 国際ソロプチミスト大竹から児童書を寄付していただきました。新刊コーナーに展示していますのでぜひご利用ください。

広島広域都市圏



広島ドラゴンフライズ共同応援 参加者募集

問い合わせ 広島広域都市圏協議会事務局(広島市広域都市圏推進課) ☎082-504-2017

Bリーグのプロバスケットボールチーム「広島ドラゴンフライズ」をみんなで応援しよう!



座席図



とき 3月27日(日) (14時5分試合開始)
 対戦相手 群馬クレインサンダーズ

ところ 広島サンプラザホール(広島市西区商工センター3-1-1) ※現地集合・現地解散
 料金 大人1800円 高校生以下600円(小学生以下の場合は大人の同伴が必要)
 ※2階指定席A(座席表⑫)で応援します。
 募集人数 150人(広島広域都市圏内在住の方が対象。申し込み多数)

申し込み 往復はがき(1枚につき5人まで申し込み可)に参加者全員の住所、氏名、年齢、電話番号と「ドラゴンフライズ共同応援希望」の旨を記入し、2月14日(月)(消印有効)までに広島広域都市圏協議会事務局へ提出先 〒730-8586 (はがきに住所の記入は不要)
 広島市役所広域都市圏推進課 広島広域都市圏協議会
 ※広島広域都市圏ホームページからも申し込みできます。

申し込み 往復はがき(1枚につき5人まで申し込み可)に参加者全員の住所、氏名、年齢、電話番号と「ドラゴンフライズ共同応援希望」の旨を記入し、2月14日(月)(消印有効)までに広島広域都市圏協議会事務局へ提出先 〒730-8586 (はがきに住所の記入は不要)
 広島市役所広域都市圏推進課 広島広域都市圏協議会
 ※広島広域都市圏ホームページからも申し込みできます。

広島広域都市圏

広島交響楽団 オーケストラ音楽鑑賞教室

問い合わせ 広島広域都市圏協議会事務局(広島市広域都市圏推進課) ☎082-504-2017

広島県、山口県の25市町で構成する広島広域都市圏の小学生・中学生・高校生を対象に、広島交響楽団による音楽鑑賞教室を開催します。
 広島交響楽団音楽総監督・下野竜也さんの司会進行・指揮により、オーケストラや演奏曲にまつわる楽しい話を交えながら、プロのオーケストラの演奏が楽しめます。

とき

3月31日(木)14時30分開演
 (公演時間約1時間)

ところ

JMSアステールプラザ・大ホール(広島市中区加古町4-17)

対象

広島広域都市圏内在住または広島広域都市圏内の学校に通う小学生・中学生・高校生(令和3年度卒業の人を含む)とその保護者
 ※未就学児の入場不可。小学生のみでの入場不可。

募集人数 400人
 鑑賞料
 小学生700円 中学生800円
 高校生900円 保護者900円
 ※別途発券手数料がかかります。

申し込み

2月15日(火)10時〜3月28日(月)チケットぴあホームページまたはセブンイレブン店頭で申し込み(Pコード:209-694)(当日指定席・先着販売)
 その他

プログラムなどの詳細は、広島広域都市圏ホームページをご覧ください。(※広報発行時点で情報が掲載されていない場合があります)
 問い合わせ 広島広域都市圏協議会事務局(広島市役所広域都市圏推進課)
 ☎082-504-2017
 FAX 082-504-2029
 メールアドレス kouiki@city.hiroshima.lg.jp

新刊案内

こどもの本

おとなの本

「黄金旅程」

馳 星周/著 (集英社)

装蹄師の平野敬は、エゴンウレアが超一流の資質を秘めた馬だと確信していた…。人間の手によって生み出された生き物・サラブレッドに未来を託す人々の生きざまをリアルに描く。



「胃が合うふたり」
 千早 茜/著 新井 見枝香/著 (新潮社)



「史書を旅する」
 読売新聞文化部/編 (中央公論新社)



「メンドリと赤いてぶくろ」
 安東 みきよ/作 村尾 亘/絵 (KADOKAWA)



「のりもの」
 (学研プラス)



「チョコレートタッチ」
 パトリック・スキーン・キャトリング/作 佐藤 淑子/訳 伊津野 果地/絵 (文研出版)

ジョンは、お菓子が大好きな男の子。なかでもチョコレートには目がありません。ある日、拾った古いコインで魔法のチョコレートを買って食べてから、口に触れたものがすべてチョコレートに変わるようになってしまっ…。

●新型コロナウイルス感染拡大防止のため、掲載している催しなどは中止、または延期になる場合があります。

1号広告

一般型特定施設入居者生活介護・介護予防特定施設入居者生活介護

医療法人社団 いちご会
介護付有料老人ホーム コリーナ小方



Instagramアカウント @collinaogata
公式ホームページ http://collinaogata.com/

〒739-0628 広島県大竹市小方ヶ丘6-27 ☎59-1555

2号広告

障害者グループホーム サンライズ大竹
4月1日オープン 入居者募集

■大竹市玖波6丁目533番13 (ダイセルテニスコート跡地)

■問い合わせ先
おおたけ松美園 多機能事業 陽 (0827)59-3281 担当 平岡
Mail mat.kanri@miwafukushikai.jp

全室個室 完備
短期入所 併設
特別浴槽 設置
24時間 体制

見学会
3月2日から 随時、受付中

広告募集

申し込み方法など、詳しくは市ホームページをご覧ください。

問い合わせ 企画財政課 ☎59-2125

募集掲載期間 4月～令和5年3月
※「広報おおたけ」は5月号から令和5年4月号までの掲載となります

ホームページ(バナー広告)

○大きさ 縦60ピクセル×横120ピクセル
○形式 GIF(アニメーション不可)、JPEG、PNG
○容量 4キロバイト以下
広告料(1月当たり) 1枠 1万円(税込み)
※複数回または複数月掲載し、広告料を一括して納付する場合は、割引があります。

広報紙

規格	色	広告料(税込み)	
		市内業者	市外業者
1号 縦10cm×横8.3cm	黒1色	30,000円	40,000円
2号 縦4.7cm×横8.3cm	黒1色	15,000円	20,000円
3号 縦4.7cm×横17cm	印刷用4色	50,000円	60,000円
4号 縦4.7cm×横8.3cm	印刷用4色	25,000円	30,000円

発行部数 12,500部(月1回発行)

2号広告

TOMOKEN 株式会社朋建
体感型モデルハウス(ご予約随時受付中)



TEL 0827-53-1825 大竹市木野1丁目15-15

2月～3月(上旬)のお知らせ

休日診療

休日診療所 診療日:日曜日・祝日
診療時間:9時～12時、13時～17時
ところ:立戸2丁目1番16号 ☎52-0330
診療科:内科系・外科系

事前ご連絡してから受診をお願いします。待合室での密を避けるため、できるだけ自家用車でお願いします。

在宅当番医 診療時間:9時～17時
診療時間内にご利用ください。原則として往診は行いません。変更の場合もあります。市ホームページの「休日夜間当番医」を確認してください。

2月13日(日)	古吉眼科医院	新町2	☎52-4707
20日(日)	耳鼻咽喉科村上クリニック	元町1	☎52-1133

岩国市在宅当番医 診療時間:9時～16時30分

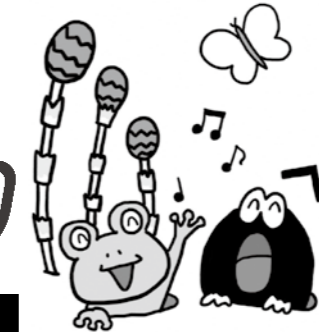
2月6日(日)	栗栖眼科	平田1	☎34-5513
11日(金祝)	小林耳鼻咽喉科医院	今津町3	☎21-2718
13日(日)	後藤産婦人科医院	岩国1	☎43-3855
20日(日)	さいとう皮膚科	車町2	☎23-4477
23日(水祝)	はるなウイメンズクリニック	平田1	☎32-7007
27日(日)	みい眼科	中津町1	☎30-3131
3月6日(日)	増田耳鼻咽喉科	尾津町2	☎31-8231

休日水道修理・使用開始(開栓)

2月5日(出)	㈱竹内	玖波6	☎57-8300
6日(日)	㈱プロ・コーポレーション	木野1	☎53-6131
11日(金祝)	奥田設備㈱	西栄2	☎28-0185
12日(出)	今五産業㈱	立戸2	☎52-2529
13日(日)	㈱成亜総合設備	本町1	☎52-2501
19日(出)	㈱ゲイナンハウス	立戸3	☎54-1111
20日(日)	大竹第一工業㈱	北栄	☎53-1201
23日(水祝)	大成テクノ㈱	南栄3	☎45-1900
26日(出)	㈱浜崎工業所	西栄3	☎52-3365
27日(日)	二階堂商事㈱	油見3	☎52-2043
3月5日(出)	㈱竹内	玖波6	☎57-8300
6日(日)	㈱プロ・コーポレーション	木野1	☎53-6131

※個人給水管の修理には修理費が掛かります。

3月先取り情報ステーション



市の人口(1月1日現在)

人口 26,335人
(男)12,905人(女)13,430人
世帯数 12,870世帯

下の表の情報は3月のものです。

2022 MAR.

健康・子育て	相談	日	場所	時間	内容
ふれあいサロンにこにこひろば(保健医療課)☎59-2140		9日(火)	総合市民会館	10:00～11:30	対象:1歳6カ月まで 内容:体重測定、母乳相談、健康相談、栄養相談 持参品:バスタオル2枚、母子健康手帳、マスク
乳児健康相談(保健医療課)☎59-2140		15日(火)	市役所	通知に記載された時間にお越しください。	対象:対象者に通知します。 持参品:通知に記載されているものをお持ちください。
1歳6カ月児健康診査(保健医療課)☎59-2140		16日(火)	市役所	通知に記載された時間にお越しください。	対象:対象者に通知します。 持参品:通知に記載されているものをお持ちください。
パパママスクール(保健医療課)☎59-2140		6日(日)	総合市民会館	10:00～12:30	対象:妊婦さんとその家族・祖父母(事前予約必要) 内容:産後も夫婦がベストパートナーであるために 持参品:母子健康手帳、父子手帳、筆記用具、マスク
弁護士相談(企画財政課)☎59-2124		8日(火)	市役所	13:00～16:00(1人30分)	相談員:弁護士 相談は予約が必要です。(2月9日(火)から受付開始)
行政相談(企画財政課)☎59-2124		10日(木)	市役所	13:00～16:00	相談員:行政相談員
司法書士による法律相談(社会福祉協議会)☎52-2275		第3木曜日	サントピア大竹	13:00～16:00(1人30分程度)	相談員:司法書士 相談は予約が必要です。
よりぞいサポートセンター☎35-5300		月曜日～金曜日	サントピア大竹	9:00～17:00	失業・ひきこもりなど、さまざまな生活困窮に関する相談 携帯メールアドレス:otake-shakyo.yoriso@docomo.ne.jp
家庭児童相談室(福祉課)☎59-2151		月曜日～金曜日	市役所	9:00～16:00	相談員:家庭相談員・母子・父子自立支援員 内容:子ども、母子・父子に関する相談
市消費生活センター☎57-3236		火・金曜日	市役所	9:00～16:00	消費生活全般の相談や問い合わせ
障がい者相談支援センター☎52-0167 ㊟52-2247		月曜日～金曜日	サントピア大竹	8:30～17:15	内容:障害に関する相談 携帯メールアドレス:sya-sou@docomo.ne.jp
地域活動支援センターみらい☎59-0223		月曜日～土曜日	医療法人社団 知仁会	9:00～17:00	精神の障害に関する相談
障害相談(福祉課)☎59-2150 ㊟57-7185		月曜日～金曜日	市役所	8:30～16:45	内容:障害に関する相談 メールアドレス:fukushi@city.otake.hiroshima.jp
市地域包括支援センター☎53-1165		月曜日～金曜日	サントピア大竹	8:30～17:15	介護保険の利用手続き・高齢者に関する相談など
市認知症対応・玖波地区地域包括支援センター☎57-7461		月曜日～土曜日	医療法人社団 知仁会	8:30～17:30	認知症に関する相談(全市)・玖波地区の介護保険の利用手続き・高齢者に関する相談など
市政への相談(企画財政課)☎59-2124		月曜日～金曜日	市役所	9:00～16:00	市政に関する相談など
こども相談(教育委員会)☎54-0021		月曜日～金曜日	こども相談室	8:30～16:45(水曜日は15:30まで)	電話や面接による子どもと保護者を対象とした相談(時間外を希望の方は事前に連絡を)
女性の人権ホットライン		月曜日～金曜日	0570-070-810	8:30～17:15	DV、セクハラなどの女性の人権についての相談
子どもの人権110番		月曜日～金曜日	0120-007-110(無料)	8:30～17:15	いじめ、虐待、子育てなど子どもの人権についての相談
年金相談(広島西年金事務所)☎082-535-1505		毎週火曜日	商工会議所	10:00～12:00 13:00～15:30	年金などの相談・手続きなど 相談は予約が必要です。(前週金曜正午までに)

●新型コロナウイルス感染拡大防止のため、掲載している催しなどは中止、または延期になる場合があります。

講座や催しに参加される方へのお願
マスク着用。当日検温をし、発熱、風邪、味覚・嗅覚異常、せき、体調不良などの症状があれば、参加は控えてください。