



救急1号車
出動!



Ambulance No.1

「991」というナンバープレート。老朽化した車両に替わって、4月から配備された「救急1号車」をもじった番号です。救急車の前を駆け抜けているのは、河村救急隊長（右）と高根救急救命士（左）の2人。新型コロナウイルスがまん延する時代、上下の感染防止着、ゴーグル、微粒子を通さないマスクの着用は必須アイテムです。また、1回搬送するごとの、車内の消毒は欠かせません。救急業務に携わる中で、無事病院に搬送し、家族の方から感謝の言葉を掛けられたときは、仕事に対する喜びを感じると話してくれました。
【32ページに関連記事】

はじめまして



お兄ちゃんが大好きなちーちゃん、兄弟仲良く元気に大きくなってね
伊藤 楓人 くん
ちひろ 千央 くん(左)

写真募集



「はじめまして」コーナーに掲載するお子さんの写真を募集しています。スマートフォン・パソコンからお手軽に応募できます。詳しくは市ホームページをご覧ください。(トップページ→募集を探す→広報おたけ「はじめまして」にお子さんの写真を掲載しませんか) ※応募が多い場合には、掲載時期が次号以降になる場合があります。

編集発行 大竹市総務部企画財政課
〒739-0692 広島県大竹市小方1-1-1

☎0827-59-2111(代) FAX 0827-57-7130
http://www.city.otake.hiroshima.jp/

印刷/株式会社ニシキフント

新型コロナウイルス感染
急拡大に伴い
第2回
コイちゃんクーポンの開始時期を
延期します。

問い合わせ
産業振興課 ☎57-9600

6月1日から開始する予定でした「第2回大竹市クーポン券発行等事業（コイちゃんクーポン事業）」は、新型コロナウイルス感染急拡大に伴い、開始時期を延期します。

開始時期は、新型コロナウイルス感染状況が落ち着くのを見計らいまして、改めてお知らせします。

ご理解ください。
感染拡大防止のため



防衛省補助金で新車を配備

問い合わせ 消防本部 ☎53-7708



旧型車両に替わり配備された救急車。この車両と既存の車両を合わせて、3台体制で業務を行っています。新しい救急車は、車両、資機材などを含め約4200万円かかりました。その費用のおよそ半分は、防衛省の岩国基地周辺対策の補助金を充てました。
新型車両には、安全な搬送のために、衝突事故を防止するブレーキ（自動ブレーキ）が装備されています。年間の救急出動件数は、近年1400〜1500件を推移していましたが、令和2年度は1319件と減少。それでも、中には自分で通院できる状態にもかかわらず、呼ば

れる事例もあるそうです。車体には、「救急車の適正利用にご協力を 救える命を救うために！」というメッセージが書かれています。本当に必要としている人のために、適正な利用を呼び掛けています。



「広報おたけ」の音訳版(CD)、点訳版があります。必要な方は社会福祉協議会(☎52-2211)まで。

大竹駅再生プロジェクトに寄付 株式会社ゲイナンハウス

3月15日、(株)ゲイナンハウスから大竹駅再生プロジェクト・クラウドファンディングに対して、50万円の寄付がありました。
ありがとうございました。



5月7日、寄付に対して、(株)ゲイナンハウス代表取締役の河野啓一さんに、市長から感謝状が手渡されました。

新型コロナウイルス感染症対策に寄付 明治安田生命保険相互会社広島支社

2月25日、明治安田生命保険相互会社広島支社から新型コロナウイルス感染症対策費用として、10万円の寄付がありました。
ありがとうございました。

市が発令する避難情報の内容が変更になります

問い合わせ 危機管理課 ☎592119

国の「避難情報に関するガイドライン」が改定され、警戒レベルによる避難情報の発令内容が変更になりました。これに伴い、今後は、警戒レベル3で発令する避難情報が、「避難準備・高齢者等避難開始」から、早期避難を促す対象を明確にした「高齢者等避難」に変更されます。また、避難のタイミングが分かりにくかった警戒レベル4の「避難勧告」と「避難指示(緊急)」が、「避難指示」に一本化され、警戒レベル5の「災害発生情報」は、取るべき行動を示す「緊急安全確保」になります。

※今月の広報紙と一緒に折り込んでいる県のチラシを確認してください。

レベル5までに避難完了を

発表された警戒レベルや災害の内容をしっかりと確認し、お住まいの地域の状況を考えて、早めの避難行動を取り、レベル5「緊急安全確保」が発令されるまでに、必ず避難を完了するようお願いいたします。

なお、避難先は、コロナ禍における感染防止・混雑回避も考慮し、市の指定緊急避難場所だけでなく、安全な親戚・知人宅、ホテル、旅館などの利用についても検討してください。

危険業務従事者叙勲 瑞宝単光章

児玉 恒実さん
(71歳 立戸3)

元大竹市消防司令として、著しく危険性の高い業務に精励された功績

春の叙勲 瑞宝単光章

吉永 正さん
(70歳 本町1)

元消防団長として、長年にわたり消防団活動の進展に貢献された功績



5月13日、市長室で叙勲の伝達式が行われました。(左から2人目 児玉さん、3人目 吉永さん)

受章者の年齢は発令日の4月29日現在

県の無料PCR検査 (予約制)のご利用を

問い合わせ 県新型コロナウイルス感染症対策担当 ☎082-228-2111

県は無症状の方を対象にPCR検査を実施しています。

検査実施場所

- ①中央新天地集会所 (広島市中区新天地7-9)
- ②観音マリーナ駐車場 (広島市西区観音新町4-16)

※ドライブスルー方式(車を降りず、窓を開けて検査を実施)

ほかに、東広島市など3カ所でも実施中。

開設日 毎日
開設時間 11時～15時

対象 県内在住または勤務の方

検査料 無料

事前予約
・受付時間10時～15時
・電話番号 050-1741-6373 (全検査場共通)

※状況により受け付けを停止する場合があります。

防災行政無線が聞き取りにくいとき

防災テレホンサービス(無料)

☎0120-590-131

防災行政無線で放送した内容を聞くことができます。

大竹市防災情報等メール

市からの防災情報、気象情報、防犯その他お知らせ情報(任意)をメールで受け取れます。

①左のQRコードを読み取り、空メール(件名・本文不要)を送信してください。

登録用QRコード ※機種により送信できない場合は、件名・本文に任意の文字を入力して送信。



②数分以内に、登録用URLが記載されたメールが届きます。

③配信情報を選択して「次へ」を押します。

④入力内容を確認し、「登録」を押します。

⑤登録完了です。

※数分以内に、登録完了のお知らせメールが届きます。

※登録できない場合は、パソコンなどからのメール受信を拒否する「迷惑メール防止機能」が設定されている場合があります。

「otake-city@raidai.ktaiwork.jp」からのメールを受信できるように設定してください。

新しい警戒レベル

レベル5 緊急安全確保

レベル4 避難指示

レベル3 高齢者等避難

防災行政無線で情報取得

また、防災行政無線による放送は、雨天時や屋内では聞き取りにくいいため、「大竹市防災情報等メール」への登録や市のホームページ、防災テレホンサービスを活用して、避難情報を自ら取得することも、避難を行う時の判断に役立ちます。積極的な情報取得を心がけてください。

広報おおたけ⑥

CONTENTS

2021 JUN. No.1247



*"おおたけ"PRキャラクター コイちゃん

- 02 叙勲/褒章/無料PCR検査
- 03 寄付/避難情報の内容が変更になります
- 04 緑綬褒章受章 点字グループ「あけぼの」
- 05 大好き大竹応援大使/カメラスケッチ
- 06 大竹市民の幸せ感に関するアンケート/大竹市まちづくり基本構想「英語版」「中国語版」作成
- 07 6月は「食育月間」
- 08 みんなで受けよう!年1回の健診・検診
- 10 HIV検査普及週間
- 11 原爆被爆者健康診断/被爆二世健診
- 12 歯と口の健康週間/日本脳炎ワクチンの優先接種対象者

- 13 ワンコイン節目目歯科健診
- 14 支線交通運営状況
- 16 水道週間
- 17 経済センサス活動調査
- 18 放課後児童クラブ夏休み利用児童/ひとり親家庭のための学習支援
- 19 子育て世帯生活支援特別給付金/教育相談/らんらんカレッジサマースクール/中学生交歓交流中止
- 20 年金のはなし/福祉のとびら
- 21 児童扶養手当と障害年金の併給調整見直し/児童手当の現況届/障害者委託訓練生
- 22 消費者シリーズ/技能講習費用助成制度
- 23 おおたけ・ごみ事情/けし・大麻の栽培に注意
- 24 住宅改修等ほか補助制度・空き家バンク
- 25 としょかんだより
- 26 情報ステーション
- 30 7月の先取り情報ステーション
- 31 ボートレース宮島カレンダー/休日診療/休日水道修理・使用開始
- 32 はじめまして/防衛省補助で新車を配備/コイちゃんクーポン開始時期延期

新型コロナウイルス感染症拡大防止のため、掲載している催しなどは中止、または延期になる場合があります

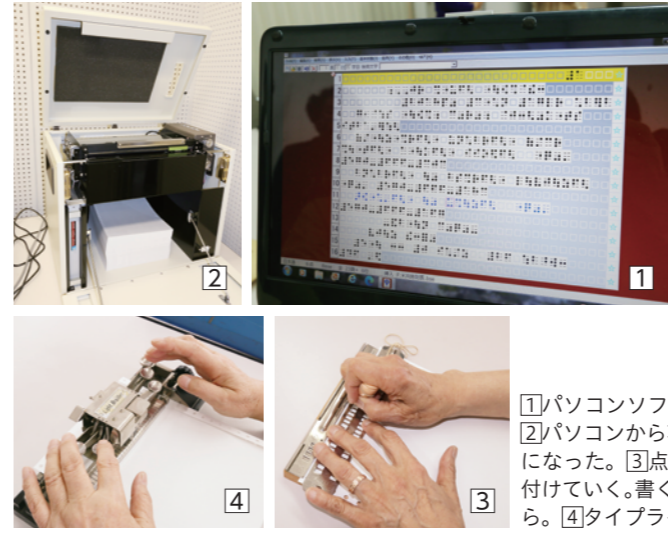
1人でも必要とする人がいれば 点訳をしていきます。

点字グループ「あけぼの」取材 企画財政課

サントピア大竹の2階にあるボランティアルーム。社会福祉協議会に登録されているボランティア団体から利用できるスペースです。

5月7日、ここで作業しているのは、点字グループ「あけぼの」の皆さん。このグループは、「広報おたけ」や「おおたけ市議会だより」、「大竹市社協だより ほほえみ」などの刊行物の点訳を行っています。5月は、3紙の発行が重なるため、作業量も多い月です。

各広報紙の発行後、点訳を分担。各自が持ち帰り、パソコンソフトを使って訳します。それを持ち寄り、社協に備え付けられている点字プリンターで印字。打ち出されたものを製本すると、32ページの広報紙が何十倍もの厚さの本になります。



①パソコンソフトを使うと、一気に点字に変換できる。②パソコンから専用の点字プリンターで印字できるようになった。③点字は横書き。点字盤で1文字ずつ凹凸を付けていく。書くときは右から、裏返して読むときは左から。④タイプライターは、6つのボタンを使って打つ。



出来上がった点字の広報紙を手に、「あけぼの」の皆さん。

日本で最初に発行された点字新聞の名前から付けました。現在は、パソコンソフトで訳していきますが、当時は全て手作業。点字盤を使って一つ一つ穴に凹凸を付けていくものでした。1マスの中の6

つの穴の組み合わせで文字を表します。1字でも間違えると、最初からやり直さなければなりません。最後のほうで間違えると、泣きそうになることもあったといいます。そんな苦労があった時代です。

その後、点字のタイプライター、パソコンへと変化。中には点字で絵が描けるソフトもあるそうです。

現在

代表を務める金子洋子さんから12人で活動しているグループですが、42年になる歴史の中では、メンバーが3人に減った時期もあったといいます。そんな苦しいときを乗り越えてきたグループは、4月29日、春の褒章で、長年にわたり社会に奉仕する活動に従事してきたことが評価され、緑綬褒章が授けられました。

しかし、メンバーも次第に高齢化していくことが悩みの種。若い人の参加を望んでいます。

「仮に点訳を必要としている人が1人でもいればやらなければいけないと思っています」。使命感を持って携わるメンバーらの言葉が心に響きました。



前田 満樹(マッキー)さん



佐伯 明己さん

新たに登録 大好き大竹応援大使

問い合わせ 企画財政課 ☎592125

情報発信力や影響力のある人に、大竹市の魅力を発信してもらおうと『大好き大竹応援大使』の制度が3月にできました。ゴッホ向井ブルーさん、Yuniko Miyakeさんに続いて、新たに2人の大使が誕生。登録されたのは、広島市で整体院を営む佐伯明己さん。大竹市内での音楽活動に加え、音楽イベントを主催し、FMはつかいちでパーソナリティーを務めるマッキーこと前田満樹さんです。

9歳から10年間大竹市に住む。広島県観光協会のHITひろしま観光大使にも就任し、YouTubeで広島の魅力を発信する活動をしている。前田満樹(マッキー)さん2010年から2017年まで、中国・四国地方各地で音楽イベント「ウエスト・ミュージック・ジャンボリー」を主催。FMはつかいちでは、10年にわたり番組を続けている。



5月4日 ゴールデンウィーク中の晴海臨海公園。大型複合遊具広場は、多くの家族連れでにぎわいました。日差しを避けるように、ファミリーテントがずらりと立ち並び光景は圧巻。公園内には、キッチンカーが試験的に出店し、アイスやシェークなどの軽食や、ハンバーガー、カレーなどの販売もありました。広場に隣接するデイキャンプ場で楽しいひとときを過ごしていた広島市から訪れた家族は、「利用するのは2回目です。近くにスーパーもあって食材が調達しやすくていい」とのことでした。



5月10日 新型コロナウイルスのワクチン集団接種が始まりました。この日は、広島西医療センターの駐車場の仮設の接種会場で、事前予約をした65歳以上の市民約160人が接種を受けました。会場内で検温や問診を終えると、ワクチンを接種します。手際良い注射に「いつ打ったか気づかないくらい」と感想をもらす人も。接種後は、体調に変化がないか見極めるため15分間別室で待機。2回目の接種の予約を済ませると、ひとまず安堵した表情を浮かべていました。次回のワクチン接種の予約は、6月14日(月)8時40分からです。

新型コロナウイルスワクチン集団接種
高齢者のインターネットでの予約をお手伝いします。
一般社団法人 大竹青年会議所
予約枠が埋まり次第終了します。
とき 6月14日(月) 8時30分～12時
ところ アゼリアおおたけ(大竹会館) ※接種券を必ずお持ちください。
詳しくは、広報6月号と一緒に配布したチラシをご覧ください。

毎月第3土曜日は 獲れたての地元の魚を/ ぞろぞろしております
6月19日(土)
9時30分～
ところ 「たいたいこんぼ」
(くば漁業協同組合内施設玖波3丁目8番13号)
※内容は変更になることがあります。
問い合わせ おおたけ水産GOGO市実行委員会(くば漁業協同組合内) ☎57-7034

新型コロナウイルス感染症拡大防止のため、掲載している催しなどは、中止または延期になる場合があります。

「住みたい、住んでよかったと感じる」まちづくりを進めるため、皆さんの幸せ感に関するアンケートを平成23年度から実施しています。令和2年度でわがまちプラン（第五次大竹市総合計画）の計画期間が終了したため、現在の形式のアンケートは、今回で終了となります。

アンケート内容について
 幸せに対する考え方や、「大竹市」について、どのように思い、感じているかを答えていただくものです。

特に今回は、これまでのまちづくりを総括して評価を行い、新たなまちづくりにつなげるための大事なアンケートです。

アンケートの対象者・人数
 令和3年6月1日現在、市内在住で満18歳以上の方を対象に、条件に該当する方の中から、無作為抽出した1500人と、平成23年度から継続して回答していただいているモニター約200人の合計1700人です。

あなたの声を 市政に届ける
大竹市民の幸せ感に関するアンケート

問い合わせ
 企画財政課 ☎59-2125

アンケートへのご協力をお願いします
 アンケートが届いた方は、率直な意見や感想を記入のうえ、同封の封筒で6月28日(月)までに返送してください。



これまでのアンケート結果を「行政評価報告書」としてまとめたものを市ホームページで公開しています。

6月は「食育月間」です——
 「食が育む」ことから「三食おいしく食べるまち」

「食育」とは、さまざまな経験を通じて、「食」に関する知識と、バランスの良い「食」を選択する力に身に付け、健全な食生活を実践できるようにすることです。食べることが生涯にわたって続く基本的な営みであり、子どもはもちろん、大人になっても、「食育」は重要です。毎年6月は「食育月間」。食べ物について改めて考えてみませんか。

「主食」「主菜」「副菜」を3つそろえて、栄養バランスのとれた食事を
 主食：ごはん・パン・麺など
 主菜：肉・魚・卵・大豆製品などを使つたメインの料理
 副菜：野菜・きのこ・いも・海藻などを使つた小鉢・小皿の料理
 ※1日のどこかで、乳製品、果物をプラス。

平成30年3月に改訂した「大竹市食育推進計画」で、「食が育む」ことから「三食おいしく食べるまち」という将来像を描いています。市民一人一人が自ら考え、健康にいい食生活を営めるような環境づくりを目指し、次の3つの目標を掲げて取り組んでいます。
 ☆食への理解と知識の普及・啓発
 ☆食の安全・安心と地産地消の推進
 ☆食文化の継承
 詳しくは市のホームページに掲載しています。



「大竹市食育推進計画」は、QRコードで見ることができます。

「主食」「主菜」「副菜」の3つをそろえた朝ごはん、**3つのスイッチをオン!**
 三食の中でも朝食は特に大切です。

脳のスイッチ
 脳へのエネルギー補給となり、やる気と集中力がアップします。

体のスイッチ
 体温が上昇し、活発に活動できます。

おなかのスイッチ
 腸が刺激され、便秘がよくなります。

English version 中文版
大竹市まちづくり基本構想
 「英語版」・「中国語版」をつくりました——

問い合わせ
 企画財政課 ☎59-2125

未来の幸せづくりに向けた市の新たなまちづくりの計画を、より多くの方に見てもらえるよう、英語翻訳版と中国語翻訳版を市ホームページに掲載しています。
 近所やお勤め先に、英語圏・中国語圏の方がいましたら、ぜひ紹介してあげてください。

外国人のための「やさしい日本語」
 幸せなまちをつくるための計画「まちづくり基本構想」をつくりました。
 「英語」と「中国語」で書かれたものが大竹市のホームページで見られますので、読んでみてください。



【中国語版】



【英語版】



こちらのQRコードを読み込むと、市ホームページが見ることができます。

主菜と副菜の栄養が
 一緒にとれる
簡単スープ



毎月19日は食育の日

チーズトマトスープ

材 料	分量 (4人分)	作 り 方
トマト	大2個	① トマトはざく切り、玉ねぎは1cm角、にんにくはみじん切り、ウイナーは1cm幅に切る。
玉ねぎ	大2分の1個	
にんにく	1片	
ウイナー	8本	② 鍋にオリーブ油を熱し、にんにく、玉ねぎ、ウイナーを弱火で2~3分炒める。大豆、トマト、水、コンソメを加え、中火にして10分くらい煮る。塩こしょうで味を調える。
蒸し大豆	80g	
水	600ml	③ 器に盛り、ピザ用チーズをのせる。彩りに刻みパセリをトッピングする。
固形コンソメ	1個	
塩こしょう	少々	
ピザ用チーズ	60g	
オリーブ油	大さじ1	※前の晩に作っておき、朝、耐熱容器に入れて電子レンジで2~3分加熱すると、忙しい朝でもすぐに用意できます。
刻みパセリ	少々	

〈1人分の栄養価〉 エネルギー：224kcal たんぱく質：10.7g
 脂質：16.0g 野菜使用量：75g 塩分：1.4g

集団健診日程表

《会場》 総合市民会館
《受付時間》 8時～10時※1

とき	申し込み締め切り
7月20日(火) 【レディースデー】※2	6月18日(金)
7月21日(水)	8月20日(金)
9月26日(日)	
9月27日(月)	
9月28日(火)	
9月29日(水) 【レディースデー】※2	10月15日(金)
9月30日(木)	
11月18日(木)	
11月19日(金)	令和4年 1月18日(火)
令和4年 2月18日(金)	

※1 受付時間は30分ごとに区切つてご案内しますので、指定時間にご来場ください。
※2 7月20日(火)・9月29日(水)は女性のみの受診日です。託児(要予約)もありません。

① いつ・どこで受けたらいいの？申し込みは？
② A 一度にまとめて受けるなら集団健診！
好きな日に受けるなら個別健診がオススメです♪
【集団健診】
全ての健(検)診項目を一度にまとめて受診できます。
6月4日(金)から各日程の申し込み締め切り日までに保健医療課へ。
自動予約「毎年けんしんサポート」で登録済みの方は、申し込みは不要です。

申し込み方法
○郵送(必着)
「健診・がん検診のしおり」11ページの「集団健診申込書」に記入の上、返信用封筒で返送してください。

健診専用電話

59-2155

※8時30分～17時15分
(土・日曜日、祝日を除く)

スマートフォンの方はコチラから。登録不要で、簡単な項目を入力するだけで申し込みできるゾウ♪

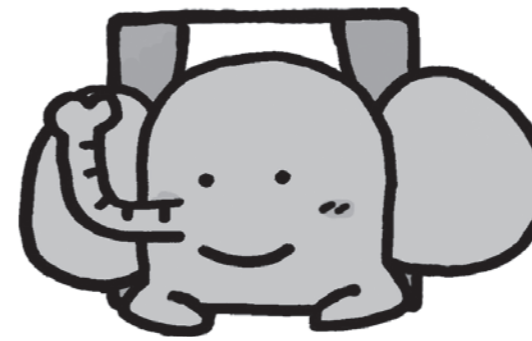
○インターネット(24時間受け付け)
パソコン・スマートフォンで、市ホームページの申し込みフォーム(6月4日(金)8時30分から使用可)から申し込みます。(トップページ)募集を探す▼令和3年度健診・がん検診などのお知らせ

【個別健診】
希望する日程・医療機関で受診できます。直接医療機関に申し込んでください。
受診できる医療機関と健(検)診項目は、受診券と一緒に送付している「健診・がん検診のしおり」5～6ページをご覧ください。
受診できる項目は医療機関によって異なります。(肺がん検診を受診できるのは集団健診のみ)
受診期間は、令和4年2月28日(月)までです。

みんなで受けよう!

年1回の健診検診

問い合わせ
保健医療課 ☎59-2153



元気にいきいきと生活するためには、年1回の健康診断が大切です。「面倒くさい」、「時間がない」、「自分は健康だから大丈夫」と敬遠しがちですが、病気になってから初めて分かるのが健康の大切さです。自覚症状が出る前に健(検)診を受けましょう。

緊急事態宣言発令中は健(検)診を受けることができません。解除後に受診してください。

① 市ではどんな健(検)診をしているの？
A 市の健(検)診には、①特定(一般・後期高齢者)健診 ②がん検診 ③肝炎ウイルス検診があるゾウ♪
② 特定健診・後期高齢者健診 身体測定・採血・尿検査など
③ がん検診
大腸がん・胃がん・肺がん・乳がん・子宮頸がん検診
④ 肝炎ウイルス検診
B型肝炎・C型肝炎検査

⑤ どの健(検)診を受けたらいいの？
A 受けられる健(検)診の受診券が「緑色の封筒」で届くゾウ♪
対象者には、今年度受けることができる健(検)診の受診券を送付しています。緑色の封筒が届いたら確認してください。
⑥ 高い料金がかかるんじゃないの？
A 無料または低額!市の健(検)診はとってもお得だゾウ♪
○国民健康保険・後期高齢者医療保険の加入者: 全て無料です。
○社会保険などその他の健康保険の加入者: 個人で受診する場合と比べ、低額で受診できます。



「こんなにお得♪市の健(検)診を受けたいのはもったいないゾウ!!」

⑦ 無料または低額!市の健(検)診はとってもお得だゾウ♪
○国民健康保険・後期高齢者医療保険の加入者: 全て無料です。
○社会保険などその他の健康保険の加入者: 個人で受診する場合と比べ、低額で受診できます。

がん検診Q&A

① がんなどの病気が見つかったら怖いですが、怖くないゾウ!
A がん検診を受けられない方が怖くないゾウ!
検診を受けられる5つのがん(大腸がん・胃がん・肺がん・乳がん・子宮頸がん)は、早期発見できれば完治する可能性が高くなります。検診を受けないまま、早期発見のチャンスを逃すことが怖いのです。
② 健康なので健診は受けなくても大丈夫?
A 受けた方が安心だゾウ!
心臓病や脳卒中、糖尿病などの生活習慣病は自覚症状がなく進行することも多く、異常に気づくためには毎年の健診が欠かせません。
③ 現在、通院中の病院で検査を受けている。市の健診も受けたいといけないの?
A 市の健診も受けてほしいゾウ!
医療機関で治療の一環として受ける検査と健診は目的が違います。例えば、一口に血液検査と言っても、さまざまな項目があり、治療で実施している項目と健診で実施する項目は異なることがあります。さらに、健診結果をもとに、生活習慣病予防の保健指導など、健康づくりのお手伝いをします。現在通院中の方も健診の対象者です。まずは主治医に相談してください。

集団健診申し込みの電話用メモ

- 健康保険証の種類
 - ・国民健康保険
 - ・後期高齢者医療保険
 - ・協会けんぽ
 - ・その他の保険
- 受診希望日
希望日 月 日
- 申し込みした健診・検診項目
 - ・特定健診または後期高齢者健診または一般健診
 - ・大腸がん検診
 - ・肺がん結核検診
 - ・胃がん検診(バリウム)
 - ・胃がん検診(内視鏡)
 - ・肝炎ウイルス検診
 - ・乳がん検診
 - ・子宮頸がん検診

【参考】

健(検)診項目	対象年齢	自己負担額※5		市の健診事業以外で受診した場合の一般的な料金
		大竹市国民健康保険・後期高齢者医療保険の方	その他の健康保険の方	
特定(一般・後期)健診※1	40歳以上	無料	無料	約9,000円
大腸がん検診			無料	約3,000円
肺がん結核検診			300円	約3,000円
胃がん検診(バリウム)※2			1,100円	約9,000円
胃がん検診(内視鏡)※2	50歳以上	無料	3,200円	約17,000円
肝炎ウイルス検診	40歳以上※3		1,700円	約7,000円
乳がん検診	40歳以上※4		1,700円	約8,000円
子宮頸がん検診	20歳以上※4		900円	約7,000円

※1 特定(一般・後期)健診: その他の健康保険の方は市が実施している特定(一般)健診を受診できない場合があります。受診の可否については、ご加入の健康保険組合などに確認してください。
※2 バリウム検査は集団健診のみ、胃内視鏡検査は個別健診のみ受診が可能です。胃内視鏡検査を受診した方は、翌年度の胃がん検診(バリウム含む)の受診ができません。
※3 肝炎ウイルス: 過去に受診したことがある方は受診できません。
※4 乳がん・子宮頸がん: 昨年度受診した方は受診できません。
※5 令和2年度市民税非課税世帯の方・生活保護受給者は全て無料です。

集団検診日程表

	とき	ところ	受付時間
第1回	7月2日(金)	アゼリアおおたけ (大竹会館)	9時~11時
第2回	令和4年 3月4日(金)		13時~15時

個別健診委託医療機関

医療機関名	ところ	電話番号
阿多田診療所	阿多田403-2	53-7061
大竹中央クリニック	新町1-1-25	52-6200
しまだファミリー クリニック	油見3-12-7	53-3022
坪井クリニック	本町1-1-18	52-8337
シルククリニック	本町1-5-6	52-3313
本町医院	本町2-15-17	52-4427
親和会 大和橋医院	本町2-9-4	52-3059
佐川内科医院	玖波2-4-2	57-2233

【定期健康診断】
集団健診と個別健診を実施
します。希望する方は、集団
か個別のいずれかの方法で受
診してください。

令和3年度 原爆被爆者 健康診断

定期
一般

問い合わせ
保健医療課 ☎59-2153

被爆者健康手帳をお持ちの方の健
康管理を目的として、年2回定期
健康診断を実施します。



なお、対象者には個別に通
知します。

個別健診

【第1回】
6月1日(火)~9月30日(木)

【希望による健康診断】

定期健康診断のほかに「希
望による健康診断」(検査項
目は定期健康診断と同じ)を
年2回受けることができます。
また、「希望による健康
診断」のうち、1回は「がん
検診(胃・肺・大腸・乳・子宮・
多発性骨髄腫)」に代えるこ
とができます。
希望による健康診断を実施
している医療機関は県被爆者
支援課 支援グループ(☎08
2・513・3116)へ。

新型コロナウイルス感染
症の拡大状況によっては、
健診の中止・延期の場合が
あります。

大切な人のためにも ためらわずに検査を



HIV感染はエイズではない
後天性免疫不全症候群とも
呼ばれ、HIV(ヒト免疫不
全ウイルス)の感染によって
引き起こされる病気の総称で
す。HIVの感染はエイズで
はありません。感染経路は限
られており、HIV感染は防
ぐことができます。また、感
染した場合にも早期に発見し
て、発症する前に治療を続け
ることで、感染前と変わらない
日常生活を送ることができます。

6月1日(火)▶7日(月) HIV検査普及週間

HIV検査を
受けてみんさい!!

問い合わせ 保健医療課 ☎59-2140



令和2年の新たなHIV感染者は、
740件で前年と比べて減少し、新
規エイズ患者報告数は、336件で
横ばいでした。新型コロナウイルス
感染症に伴う検査機会の減少な
どの影響で検査件数などが減少し
ています。
一方で診断時に既にエイズを発症
している方は約3割おり、早期発
見のための検査機会を逸している
ことによるものと考えられます。

感染経路は3つ

感染経路は①性的接触、②
血液感染、③母子感染の3つ
です。血液、精液、膈分泌液
などを介して感染します。

発症まで時間がかかる

感染してもすぐに発症する
わけではなく、数カ月から10
年経過することもあります。
感染すると免疫力が少しずつ
低下し、普段はかからない弱
い感染症にかかる(日和見感
染)ことで発症します。ほと
んど自覚症状がなく気づきに
くいいため、自覚のないまま
パートナーなどにも感染させ
る可能性があります。まずは自分
の感染を知ることが感染拡大
を防ぐために重要です。

検査は匿名で

HIVの感染に心あたりが
あったら、ためらわずにすぐ
に検査を受けましょう。
ただし、感染したと思われ
る日から3カ月以上経過しな
いと、正確な判定ができない
場合があります。
保健所の検査は匿名で受け
られ、プライバシーは厳守さ
れます。

被爆二世健診

問い合わせ
県被爆者支援課
☎082-513-3116



被爆二世の方の健康管理に
役立てていただくため、健康
診断を実施します。

実施期間

6月10日(木)~
令和4年2月28日(月)
※精密検査は令和4年3月10
日(木)まで

健診医療機関

リーフレット「令和3年度
被爆二世健診のお知らせ」に
掲載の実施医療機関一覧のう
ち、希望する医療機関で受診
できます。

対象

両親のいずれかが原子爆弾
被爆者であり、次のいずれか
に該当する広島県内在住の
方。

- 広島被爆
昭和21年6月1日以降に生
まれた方
- 長崎被爆
昭和21年6月4日以降に生
まれた方

健診費用 無料
申し込み
専用はがきに必要な事項を記
入し、6月1日(火)から令和4
年1月31日(月)までに県被爆者
支援課へ。専用はがきは、保
健医療課や各支所などに備え
付けています。

県ホームページから電子申
請による申し込みもできま
す。

その他

○詳しくは、保健医療課など
に設置しているリーフレッ
ト「令和3年度被爆二世健
診のお知らせ」をご覧ください。
○今年度から被爆二世健康記
録簿を希望者にお渡ししま
す。問い合わせは保健医療
課、または県被爆者支援課
へ。

予防接種実施機関の変更

問い合わせ 保健医療課 ☎59-2140

次の医療機関では7月から予防接種が
できなくなります。

医療機関名
渡辺医院 (立戸 2-3-8)
☎ 53-1151

HIV(エイズ)抗体検査
肝炎ウイルス検査
梅毒検査

問い合わせ 県西部保健所
☎0829-32-1181

匿名 無料 予約制

検査は匿名で受けられ、プライバシー
は厳守されます。感染に心あたりがある
方は、ためらわずにすぐ検査を受けましょ
う。※検査は無料で、予約が必要です。

と き 7月21日(水) 9時~11時
と ころ 県西部保健所(廿日市市桜尾2-2-68)
申 込 み 県西部保健所へ

満年齢	生年月日
40歳	昭和56年4月2日～昭和57年4月1日生まれの人
50歳	昭和46年4月2日～昭和47年4月1日生まれの人
60歳	昭和36年4月2日～昭和37年4月1日生まれの人
70歳	昭和26年4月2日～昭和27年4月1日生まれの人

受診できる医療機関（大竹市内）

医療機関名	ところ	電話番号
荒田歯科クリニック	西栄1-8-19	52-6480
伊東歯科医院	新町1-12-13	52-4756
角田歯科医院	本町2-9-9	53-0648
川口歯科医院	玖波1-5-2	57-7350
神波歯科医院	新町1-11-17	52-3240
きらら歯科医院	西栄3-17-7	54-1182
これなが歯科医院	晴海1-6-10-2階	57-0118
谷口歯科クリニック	小方1-13-32	57-7456
坪井歯科クリニック	油見2-6-7	52-1181
長岡歯科医院	黒川1-8-27	57-6430
バウムクーヘン 歯科クリニック	西栄1-13-3	28-4186
広中歯科医院	新町1-2-11	53-0888
藤井歯科医院	油見3-4-3	53-2206
みどり橋歯科医院	立戸1-3-10	52-8110

口臭が気になる！
歯を磨くと血が出る！

それは歯周病の初期症状かも ワンコイン節目歯科健診

お口のケアで感染症予防も

問い合わせ
保健医療課 ☎59-2153



歯周病は自覚症状が乏しいため、知らず知らずのうちに進行しやすく、成人が歯を喪失する最大の原因となっています。「歯磨きのとき血が出る」「口臭が気になる」といった症状は歯周病の初期症状かもしれません。口の中を清潔に保つことで、ウイルスなどへの抵抗力を高め、感染症予防にもつながります。節目年齢の市民を対象に、ワンコインで受けられる歯科健診を行っています。定期的に健診を受けて歯周病を予防しましょう。

一生を共に歩む 自分の歯

食べることは豊かな生活につながり、好きなものを食べると幸せを感じます。口の中を良い状態に保ち、食事をおいしく味わうための条件を整えるためにも、気軽に相談できる「かかりつけ歯科医院」を持ちましょう。

6月4日(金)▶10日(木) 歯と口の健康週間

問い合わせ 保健医療課 ☎59-2153

各保育所から募集した「歯と口の健康週間」の図画作品は、各保育所で展示しています。(写真は、なかはま保育所)

※廿日市市内の一部医療機関でも受診できます。対象の医療機関は、保健医療課に問い合わせてください。市ホームページにも掲載しています。(トップページ)健康・予防・医療・福祉▼健康・予防に関するお知らせ▼歯と口の健康)

◆新型コロナウイルス感染症の拡大状況によっては中止・延期の場合があります。

健診期間
6月1日(火)～令和4年2月28日(月)

対象 令和3年度中に満40歳、満50歳、満60歳、満70歳になる市民の方(対象者には、緑色の封筒で他の健(検)診の受診券と一緒に送付しています)

※対象年齢の方で、受診券が届いていない方は、保健医療課へ連絡してください。

※対象年齢の方で、受診券が交付されます。

健診費用 500円

※生活保護世帯、令和2年度市民税非課税世帯の方は無料です。該当する方は事前に保健医療課で免除の手続きをしてください。

申し込み
直接、受診を希望する医療機関へ。

※廿日市市内の一部医療機関でも受診できます。対象の医療機関は、保健医療課に問い合わせてください。市ホームページにも掲載しています。(トップページ)健康・予防・医療・福祉▼健康・予防に関するお知らせ▼歯と口の健康)

11月に開催予定 表彰式 子どもの歯を守るつどい ハチマルニイマル よく噛める「8020」達成者

問い合わせ
大竹地区歯科衛生連絡協議会事務局(保健医療課内)
☎59-2153

例年6月に実施している「子どもの歯を守るつどい」とよく噛める「8020」達成者表彰式は、11月6日(土)を行う予定です。

新型コロナウイルス感染症の今後の状況によっては、開催が中止となる可能性もあります。詳しい情報は市広報、市ホームページでお知らせします。

接種回数と標準的な接種年齢

接種時期	1期		2期
	初回	追加	
接種回数	1回目 2回目	3回目	4回目
標準的な接種年齢	3歳	4歳	9歳

○おおむね6歳半～7歳半未満の方で3回目の接種が終わっていない場合
○12歳の方および高校3年相当～19歳の方で4回目の接種が終わっていない場合

※令和3年4月～令和4年3月に4歳・9歳になる方は、3回目・4回目の接種を令和4年度までお待ちください。

なお、接種歴や接種スケジュールなどは母子健康手帳で確認してください。

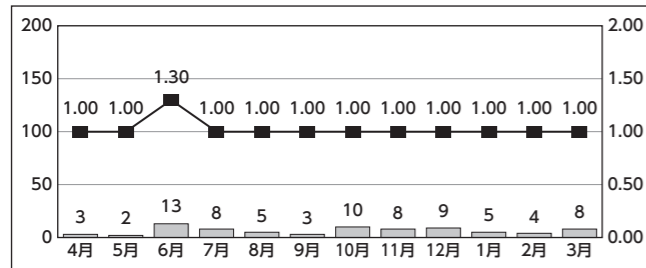
優先接種対象者

○令和3年4月～令和4年3月に3歳になる方で1回目と2回目を接種する場合
○次の年齢の方で1回目と2回目を接種していない方
・生後6カ月以上7歳半未満の方
・平成20年4月2日～平成21年10月1日生まれで13歳未満の方
・平成13年4月2日～平成19年4月1日生まれで20歳未満の方

ワクチン不足です 日本脳炎ワクチンの 優先接種対象者—

問い合わせ
保健医療課 ☎59-2140

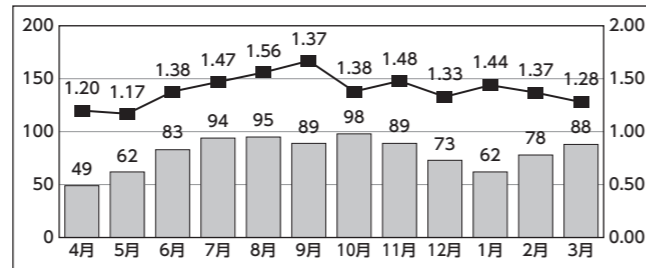
栄ぐるりん タクシー(北)



項目	令和元年度	令和2年度
利用者数	145人	78人
運行台数	128台	75台
1台あたりの利用者数	1.13人	1.04人
運行経費	155,430円	93,750円
運賃収入	36,250円	19,500円
収支率	23.3%	20.8%
運行損益	▲ 119,180円	▲ 74,250円

- ①平成30年3月1日
- ②栄町地区⇄指定の目的地 地区のエリアが広いので、地区を南北に分けて運行しています。
- ③南地区では利用者・運行台数は増加していますが、

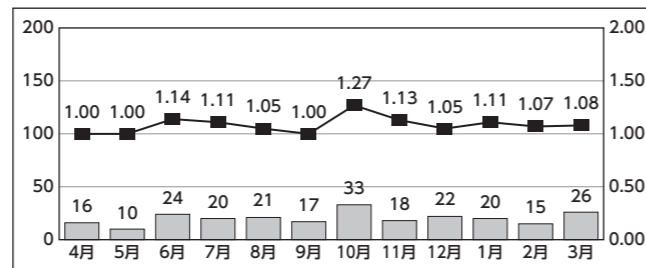
栄ぐるりん タクシー(南)



項目	令和元年度	令和2年度
利用者数	837人	960人
運行台数	593台	699台
1台あたりの利用者数	1.41人	1.37人
運行経費	721,540円	873,750円
運賃収入	209,250円	240,000円
収支率	29.0%	27.5%
運行損益	▲ 512,290円	▲ 633,750円

- 1台当たりの利用者数や収支率は低下しています。北地区は極端に少なく、1台当たりの利用者も平均1.0人です。今後は運行のあり方も含め改善や見直しを図る必要があります。

あじさい タクシー



項目	令和元年度	令和2年度
利用者数	194人	242人
運行台数	167台	221台
1台あたりの利用者数	1.16人	1.10人
運行経費	182,440円	247,520円
運賃収入	44,086円	54,995円
収支率	24.2%	22.2%
運行損益	▲ 138,354円	▲ 192,525円

- ①平成30年7月3日
- ②御園台⇄ゆめタウン大竹
- ③利用者は増加しましたが、1台当たりの利用者数や収支率は低下しています。

こいこいバスと連携 小回りのきく 支線交通

令和2年度の運営状況

問い合わせ 自治振興課 ☎59-2142



大竹駅と玖波駅を結ぶ幹線交通(こいこいバス)を効果的・効率的に運行するための支線交通として、デマンド(予約)型乗合タクシーを5路線運行しています。今回は令和2年度の運営状況をお知らせします。

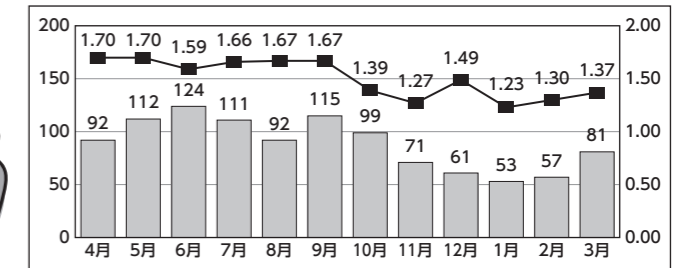
グラフと表の見方

■ 利用者数(人) ■ 1台平均(人/台)

令和2年度の月間利用者数の推移をグラフで表しています。利用者や運行台数の増減と併せて1台あたりの利用人数や収支率を見てください。各路線が有効活用されているか読みとることができます。なお、運行損益は市が補てんします。これからも地域の移動を支え続けられるような公共交通の運行に取り組めます。

- ①運行開始年月日 ②運行区間 ③説明

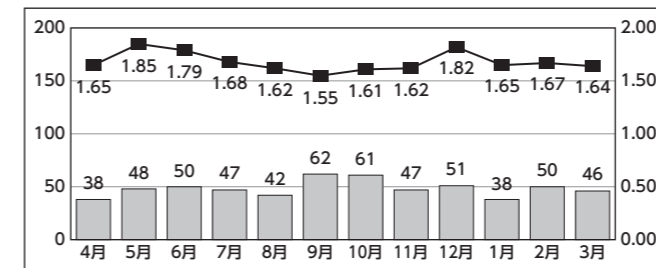
三ツ石地区 乗合タクシー



項目	令和元年度	令和2年度
利用者数	1,514人	1,068人
運行台数	890台	703台
1台あたりの利用者数	1.70人	1.52人
運行経費	971,620円	787,360円
運賃収入	344,086円	242,723円
収支率	35.4%	30.8%
運行損益	▲ 627,534円	▲ 544,637円

- ①平成21年10月5日
- ②三ツ石地区⇄市役所・ゆめタウン大竹
- ③昨年度の数値を下回っていますが、利用者は延べ1000人を超え、収支率も30%台を保っています。

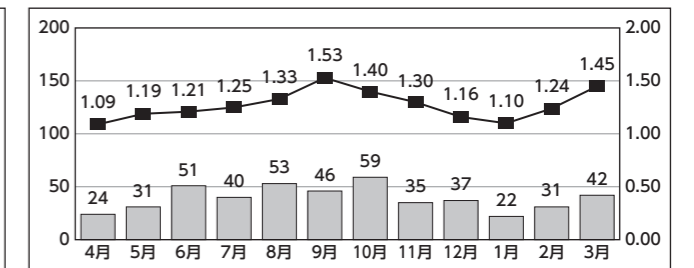
湯舟 のりあいタクシー



項目	令和元年度	令和2年度
利用者数	642人	580人
運行台数	410台	347台
1台あたりの利用者数	1.57人	1.67人
運行経費	447,100円	388,640円
運賃収入	145,904円	131,811円
収支率	32.6%	33.9%
運行損益	▲ 301,196円	▲ 256,829円

- ①平成24年1月23日
- ②湯舟地区⇄ゆめタウン大竹・広島西医療センター
- ③利用者や運行台数は減少していますが、1台当たりの利用者が増加し、収益率は上昇しています。

ひまわり タクシー



項目	令和元年度	令和2年度
利用者数	734人	471人
運行台数	542台	367台
1台あたりの利用者数	1.35人	1.28人
運行経費	550,600円	373,600円
運賃収入	149,991円	93,354円
収支率	27.2%	25.0%
運行損益	▲ 400,609円	▲ 280,246円

- ①平成23年7月1日
- ②玖波7・8丁目⇄広島西医療センター
- ③すべての項目で昨年度の数値を下回っています。

水道への理解と関心を高めるために、毎年「水道週間」があり、63回目を迎える今年も全国で広報活動などが実施されます。水は生命の源であり、私たちの生活を豊かにする大切な資源です。上下水道局では、皆さんに安心しておいしく飲んでいただける水づくりに努めています。この機会に、水道の大切さを、皆さんで考えてみませんか。

給水装置

に関する
ことなど

問い合わせ

工務課 ☎592192

「給水装置」の修繕は、
指定工事店で

メーター以外はあなたの財産
水道の配水管から分岐して
設置されている給水管や、こ
れに直結する蛇口や止水栓な
どの「給水装置」は、メーター
本体を除き、所有者（設置者）
の財産です。必要な補修や管
理は、基本的に所有者、また
は使用者の負担で行う必要が
あります。転居などに伴い使
用を一時中止している場合も
同様です。

「給水装置」に異常があっ

使用料

に関する
ことなど

問い合わせ

業務課 ☎592191

店舗などの営業開始や廃止に
伴う水道の使用用途変更の
届け出はお早めに

営業開始や廃止に伴って、
使用する用途が変わる場合は、
速やかに届け出てください。
また、転居に伴い使用を中
止、廃止または開始する場合
も、早めに連絡してください。
料金支払いは口座振替が便利
スマホ、コンビニ納付も可
手続きは簡単です。水道料
金などの納め忘れもなく便利
です。

市内の金融機関または郵便
局窓口で申し込んでくださ
い。スマートフォンやコンピ
ニエンスストアからも納付が
できます。なお、上下水道局
では口座振替の手続きを受け
付けていませんので、ご了承
ください。

○手続きに必要なもの
・引き落としを希望される口
座の通帳
・その通帳の届け出印

た場合（漏水など）は、上下
水道局指定の工事店に修理の
依頼をしてください。指定工
事店は、市ホームページや「暮
らしの便利帳」に掲載してい
ます。

ただし、おおむね25年以上
経過した給水管などは、漏水
の原因により、所有者負担に
よる布設替えが必要となる場
合があります。

給水装置の所有者名義に
変更があれば届け出を

上下水道局では、日頃から
の維持管理に利用するため配
管図面などの給水台帳を保管
しています。

住宅の売買などにより水道
の使用人名義を変更された
際、あわせて給水装置の「給
水装置所有者変更届」を上下
水道局に届け出てください。
名義が異なることで事故など
の対応が速やかにできない場
合がありますので、手続きを
お願いします。

漏水を見つけるには

水道メーター以降の給水装
置の漏水の発見方法は、蛇口
を全部閉め、水道メーターの
パイロットマーク（羽根車）
が回転しているか確認しま
す。少しでも回転していれば
漏水の可能性がありますの
で、早急に上下水道局指定の
工事店に相談してください。

生活もウイルス予防も蛇口から

水道週間 6月1日(火)▶7日(日)

問い合わせ
上下水道局 ☎59-2193

経済センサス

活動調査

回答はお済みですか
インターネット回答期限

6/8(火)

問い合わせ 企画財政課 ☎592125

日本の経済活動の実態を把
握するため、令和3年6月1
日を調査期日として、すべ
ての事業所および企業を対象
に実施する5年に1度の全国一
斉の統計調査です。
5月末までに配付した調査
書類に詳細を記載しています
ので、回答をお願いします。
インターネットによる回答
は、6月8日(火)までに済ませ
てください。

コールセンター情報

調査票の回答にあたり、不
明な点がありましたら、問い
合わせてください。

【受付時間】9時～20時
(土・日曜日、祝日も可)

☎0120・430・103

(通話料 無料)

☎03・6630・7641

(通話料 有料)

※フリーダイヤルに接続でき
ない場合に利用してくださ
い。

中小事業者対象 専門家を相談員 として派遣

問い合わせ
商工会議所 ☎52-3105

中小企業診断士などの資格を持
つ相談員が、新型コロナウイルス
感染症で被害を受けている中小事
業者などを訪問し、事業者が抱え
る課題（資金繰りや雇用の維持、
活用できる施策など）に沿った解
決策と一緒に考えます。

相談員の派遣は、事前に商工会
議所に電話で予約が必要です。

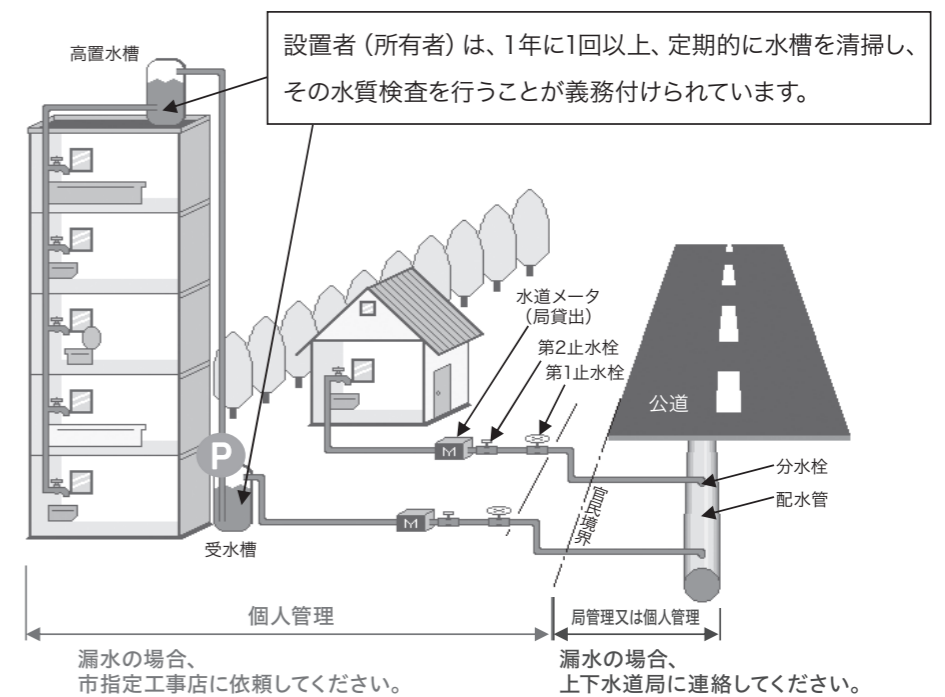
情報は漏れません
統計調査により集められた
事業所情報は「統計法」によ
り保護されます。回答してい

ただいた調査票は外部の人の
目に触れることのないよう徹
重に保管され、情報保護には
万全を期しています。

水道情報は 市ホームページから ご覧ください

上下水道局のホームペー
ジには、利用される方へのお
知らせや事業説明など、目
的別に掲載していますので、
ぜひご覧ください。

●水道メーターのパイロット
マーク(羽根車)
通水時は回転します。



あなたの回答で、
日本の未来が見える。

令和3年
6月1日

アサヒ
経済センサス

経済センサス 活動調査 日本経済の今がわかる「経済センサス-活動調査」がはじまります。
全国すべての事業所・企業が対象です。

安全で便利なインターネット回答がおすすめです。ご回答よろしくお願いたします。

この調査は統計法に基づき厳格な統計調査で、調査に回答する義務があります。
いただいた内容は統計作成の目的以外(税の資料など)には、絶対に使用しません。

1 単独事業所(純粋持株会社及び資本金1億円以上を除く)、新設された事業所など → 調査員が訪問して調査票をお渡しします。
2 支所などがある企業、単独事業所(純粋持株会社及び資本金1億円以上)など → 国が本社などにまとめて郵送します。

調査票のお届け方法は
事業所の形態により異なります。

調査員が訪問して調査票をお渡しします。
国が本社などにまとめて郵送します。

https://www.e-census2021.go.jp/
経済センサス2021 検索

総務省・経済産業省・都道府県・市区町村からのお知らせ。

放課後児童クラブ in SUMMER 夏休み利用児童募集

問い合わせ 生涯学習課 ☎28-5680

放課後児童クラブでは、保護者が仕事などで昼間家庭にいない児童に、授業の終了後に学校施設などを利用して適切な遊びや生活の場を与えることで、その健全な育成を図っています。入会を希望する方は、受付期間内に申し込んでください。応募多数の場合は、低学年と特別な配慮が必要な高学年の児童を最優先にし、緊急度の高いと考えられる児童から受け入れられます。

利用期間
7月21日(水)～8月31日(火) (日曜日、7月22日(木・祝)、23日(金・祝)、8月9日(月・振)、14日(土)、16日(月)を除く)

対象
市内の小学校に通学する児童

ところ
ひかり児童クラブ(大竹小学校敷地内)、みどり児童クラブ(小方学園敷地内)、あすなる児童クラブ(玖波小学校敷地内)

申し込み

生涯学習課と各放課後児童クラブに備え付けの利用申込書(市ホームページにも掲載)に必要書類(在職証明書など)を添えて、直接生涯学習課(総合市民会館内)へ。

受付期間

6月1日(火)～25日(金)
9時～17時15分

※書類確認をすることがあるため、必ず日中連絡のとれる電話番号を利用申込書に記入してください。

※6月26日(土)以降に申し込みをした場合は、申請を受けられないこともあります。必要書類の提出が遅れる場合は事前に生涯学習課に相談してください。

入会の決定

書類審査により決定し、通知します。※個別面談により入会の可否を決定する場合があります。

ひとり親家庭のための学習支援受講者募集

募集

問い合わせ
広島県ひとり親家庭等福祉連合会
☎082-227-2370

対象 母子家庭および父子家庭の小学1年生から中学3年生まで
講師 大学生および教師OB
持参品 宿題、教科書、ドリルなど
申し込み 6月10日(木)までに、郵送または電話、ファクス、メールで県ひとり親家庭等福祉連合会へ。応募

者多数の場合は抽選。受講者には郵送でお知らせします。

〒730-0016 広島市中区職町3-57中特会館2階
☎082-227-2371
FAX 082-227-2371
Eメール hito-kenboren@kih.biglobe.ne.jp

ところ	総合市民会館	玖波公民館
定員	6人	3人
6月	20日(日)	12日(土) 26日(土)
7月	4日(日) 11日(日)	10日(土) 24日(土)
8月	1日(日) 4日(水) 18日(水) 23日(月) 25日(水)	7日(土) 21日(土) 28日(土)
9月	5日(日) 26日(日)	18日(土)
10月	17日(日)	2日(土) 16日(土)
11月	28日(日)	6日(土) 13日(土) 27日(土)
12月	19日(日) 28日(火)	4日(土) 25日(土)
令和4年	1月	23日(日)
	2月	20日(日)
	3月	6日(日)

時間はいずれも9時30分～11時30分

低所得の子育て世帯への

子育て世帯生活支援特別給付金

(ひとり親世帯分)

問い合わせ 福祉課 ☎592148

新型コロナウイルス感染症の影響の長期化により、子育てと仕事を一人で担う低所得のひとり親世帯の生活を支援するため、特別給付金を支給します。要件を満たす方は手続きが必要になる場合があります。

①令和3年4月分の児童扶養手当の支給を受けている方
②公的年金給付などを受給しており、令和3年4月分の児童扶養手当の支給が全額停止される方(既

に児童扶養手当受給資格者としての認定を受けている方)だけではなく、児童扶養手当の申請をしていれば、令和3年4月分の児童扶養手当の支給が全額または一部停止されたと推測される方も対象となります)

③新型コロナウイルス感染症の影響を受けて家計が急変するなど、収入が児童扶養手当を受給している方と同じ水準となっている方

支給額

一世帯5万円

第2子以降1人につき5万円

受給手続き 支給対象者②③に該当する方は申請が必要となります。①に該当する方は既に支給済みです。必要書類

- 申請書(福祉課に備え付け。市ホームページからダウンロードもできます)
- 申請者本人の確認書類の写し
- 申請者本人の通帳の写し
- 戸籍謄本または抄本(既に児童扶養手当を受給資格者としての認定を受けている方は不要です)
- 障害の状態を確認する必要がある場合は確認するための書類
- 簡易な収入額の申立書
- 令和2年2月以降の所得を証明する書類(給与明細書・公的年金証書など)

特別支援教育 就学についての教育相談

教育委員会では、就学についての教育相談を行っています。気になる点がありましたら相談してください。

とき 6月1日(火)～30日(水)
(土・日曜日を除く)

※詳しい日時、申し込み時に相談の上決定します。

ところ 総務学事課

対象 令和4年度小学校入学予定で、心身や行動などの発達に気になる点のある幼児

※LD(学習障害)、ADHD(注意欠陥多動性障害)、高機能自閉症などの発達障害、その他障害のある幼児も対象です。

ことば・きこえの教育相談

大竹小学校には、「ことば」や「きこえ」に課題のある子どもに指導を行う「通級指導教室」(ことばの教室)が設置されており、ことば・きこえについての教育相談を行っています。

気になる点がありましたら、相談してください。

とき 6月1日(火)～30日(水)
(土・日曜日は除く)

※詳しい日時は、申し込み時に相談の上決定します。

ところ 総務学事課

対象 令和4年度小学校入学予定で、ことばやきこえに気になる点のある幼児

申し込み・問い合わせ

特別支援教育、ことば・きこえの教育相談は、ともに総務学事課(☎59-2185)へ。

コロナ感染防止 中学生交歓交流事業(中止)

問い合わせ 生涯学習課 ☎28-5680

沖縄県豊見城市と大竹市の中学生が毎年相互に訪問し、平和学習などの交流を行う「中学生交歓交流事業」は、新型コロナウイルス感染症拡大防止のため中止します。

市内企業・団体が得意分野で協力 らんらんカレッジ 2021 サマースクール 参加者募集

問い合わせ 地域学校協働本部(総合体育館内) ☎53-5800

夏休み期間中に、市内在住の小学生を対象とした「らんらんカレッジ2021サマースクール」を開催します。市内の企業・団体などの協力で、さまざまな体験講座の開催を予定しています。ぜひご参加ください。詳しくは、6月中旬以降に、市内小学校全児童へ配布する案内チラシをご覧ください。案内チラシは総合市民会館、アゼリアおたけ、栄・玖波公民館、おがたピアにもあります。

年金振込通知書が届いたら確認を

問い合わせ
広島西年金事務所 ☎082-535-1505
保健医療課 ☎592141

年金の支払い
毎年2・4・6・8・10・12月の年6回、それぞれ前2カ月分の年金が本人の指定する金融機関口座へ振り込まれます。振込金融機関を変更したいときは、最寄りの年金事務所、または保健医療課で申請してください。

6月は年金振り込みの通知月
年金を受給されている方には、毎年6月に「年金振込通知書」が送付されます。

通知書には6月から翌年4月までの定期支払いの各月の支払日と支払額などが記載されていますので確認してください。

なお、途中で年金額に変更がある場合は、「年金額改定通知書」でお知らせしています。

年金の予約相談
全国の年金事務所では、年金相談や年金請求手続きの予約を受け付けています。

待ち時間を少なくできる予約相談を利用してください。予約の受け付け

けは、相談希望日の1カ月前から前日までです。基礎年金番号の分かる年金手帳や年金証書を準備して連絡してください。

※予約状況により、希望に添えない場合があります。

予約受け付け時間
平日の8時30分～17時15分
※土、日曜日、祝日、12月29日～1月3日は利用できません。

予約受け付け専用電話

【ねんきんダイヤル】

☎0570-05-4890

050から始まる電話から予約する場合は

☎03-6631-7521

大竹商工会議所での出張相談の予約は、広島西年金事務所です。

☎082-535-1505

※新型コロナウイルス感染症拡大防止のため、出張相談は中止となる場合があります。

「障害を理由に入店拒否」「障害に合った配慮をしない」障害者差別解消法とは

福祉の
とびら
No.90

問い合わせ
福祉課 ☎59-2146

私たちの社会には、さまざまな人が暮らしています。そして、誰もが同じように生活する権利を持っています。しかし、障害のある人は、差別や障壁によって権利利益が侵害されることがあります。

障害者差別解消法（正式名称：障害を理由とする差別の解消の推進に関する法律）は、障害を理由とする差別の解消を推進することを目的として制定されました。

障害者差別解消法では、「不当な差別的取り扱い」と「合理的配慮をしないこと」が差別であるとされています。

「不当な差別的取り扱い」とは、正当な理由がないのに、障害があるというだけでサービスなどの提供の拒否・制限をすることです。

正当な理由がある場合とは、その取り扱いが客観的に見て正当な目的のもとに行われたもので、その目的に照らしてやむを得ないと言える場合であり、個別の事案ごとに判断されます。

例えば、「障害がある」という理由だけでスポーツクラブに入れないこと、アパートを貸してもらえないこと、お店に入れないことなどは、障害のない人と違う扱いを受けているので、「不当な差別的取り扱い」であると考えられます。ただし、過重な負担となる場合などは、「不当な差別的取り扱い」にならないこともあります。

「合理的配慮」とは

障害のある人が日常生活や社会生活で受けるさまざまな制限をもたらす原因となる社会的障壁を取り除くために、障害のある人に対し、個別の状況に応じて行われる配慮のことです。

例えば、聴覚障害者に声だけで話す、視覚障害者に書類を渡すだけで読みあげないことは、障害のない人にはきちんと情報を伝えているのに、障害者には情報を伝えないことになります。

障害者が困っている時にその人の障害に合った必要な工夫ややり方を相手に伝えて、それを相手にしてもらうことを合理的配慮といえます。

児童扶養手当と障害年金の併給調整見直し

問い合わせ
福祉課 ☎59-2148

これまで、障害年金を受給しているひとり親家庭は、障害年金の額が児童扶養手当の額を上回る場合、児童扶養手当が受給できませんでしたが、児童扶養手当法の改正により、児童扶養手当の額と障害年金の子の加算部分との差額を児童扶養手当として受給できるようになります。

なお、障害年金以外の公的年金（遺族年金、老齢年金など）を受給している方の取り扱いに変更ありません。

受給手続き

①既に児童扶養手当受給資格者としての認定を受けている方は申請不要です。

②児童扶養手当受給資格者として認定を受けていない方は、申請が必要です。

必要書類

- 申請者本人の確認書類の写し
- 申請者本人の通帳の写し
- 申請者本人と対象児童の戸籍謄本
- 申請者本人と対象児童の保険証の写し

- 借家の場合、契約書の写し
- 世帯全員のマイナンバーの分かるもの
- 障害年金の受給開始月と受給額の分かるものの写し

- 支給開始月
- ①の方は令和3年3月分から
- ②の方は令和3年3月1日に支給要件を満たしている方は、6月30日までに申請すれば3月分の手当から受給可能です。（通常は申請の翌月分が対象となります）

6月30日(水)提出期限 児童手当の現況届

問い合わせ
福祉課 ☎592148

児童手当を受給している方は、6月中旬に現況届を提出する必要があります。この届けは、6月分以降も引き続き手当を受給する要件を満たすかどうかを確認するためのものです。

現在、手当を受給している方に、6月初旬に現況届を送付します。必要事項を記入し、必要書類を添付し

障害がある方で就労を希望される方の相談を受け付けます。予約制のため、前日までに電話で申し込んでください。

障害者
就労相談



とき

6月10日(水)10時～12時

ところ

市役所

申し込み/問い合わせ

広島西障がい者就業・生活支援センターもみじ
☎0829-34-4717

て、同封の返信用封筒で提出してください。

締め切り 6月30日(水)

必要書類
手当を受給している方の健康保険証の写し

※単身赴任で、児童と別居している場合は、別居監護申立書が必要です。その他、状況に応じて必要な書類があります。詳しくは福祉課へ。

申請受け付け後、審査を行い、申請者宛てに通知します。支払予定額・支払予定日は、通知で確認してください。

受講料無料 障害者委託訓練生

募集

問い合わせ
広島障害者職業能力開発校
☎082-254-1766
FAX 082-254-1716

広島障害者職業能力開発校では、障害のある方を対象に知識や技術を習得するための職業訓練コースを開講します。

対象 公共職業安定所に求職登録している方

- コース名**
- ①知識・技能習得訓練コース
 - ②e・ラーニングコース
 - ③在職者訓練コース

受講料
無料（教科書代などは実費が必要）

申し込み
①・②は住所地の公共職業安定所で応募用紙を提出してください。③は広島障害者職業能力開発校で専用の受講申込書を提出してください。

パソコンを操作中のニセの警告表示にだまされしないで！

問い合わせ
消費生活センター（産業振興課内） ☎5732336
【相談日】火・金曜日（祝日・年末年始を除く）
9時～12時・13時～16時

【事例】
パソコンを操作中に、突然、「Microsoft」のロゴなどと共に警告音が鳴りだし、ウイルスに感染したかのような偽警告を表示して慌てさせ、画面上の電話番号に連絡させるよう仕向けます。セキュリティ対策のサポート料などと称して、前払い式電子マネーでの支払いを要求します。番号を伝えても「番号が間違えている」などと伝え、さらに追加で前払い式電子マネーを購入させ、番号を伝えさせます。

【アドバイス】
相手に絶対に連絡しない
音や画面表示が出て、とにかく慌てず、落ち着くことが大切です。日本マイクロソフト株式会社やその関連会社とは全く無関係です。警告と共に電話をかけるように求める表示を見ても絶対に連絡しないでください。画面の連絡先に電話をしようと、「警告音や画面を消すため」と告げて、ウイルス対策ソフトなどをインストールさせられ、セキュリティ対策のサポート料などと称し、金銭の支払いを要求されます。

偽の警告画面の閉じ方
偽警告画面を閉じるには、「Ctrl」[Alt]「Del」の3つのキーを同時に押し、「タスクマネージャー」を起動し、「ブラウザソフトを選択し、「タスクを終了」します。（日本マイクロソフト株式会社資料から）偽警告画面が閉じない場合は、マイクロソフトカスタマーサービス（フリーダイヤル0120・54・2244）に問い合わせてください。

前払い式電子マネーを購入させてそのコード番号を連絡させることは、典型的な詐欺の手口です。番号を一度相手に伝えてしまうとお金を取り戻すことは非常に困難です。絶対に番号を伝えてはいけません。パソコンの操作中に、突然、偽警告を表示し、大音量の警告音を鳴らす悪質事業者は、複数存在しています。まずは、前述の手順で「タスクを終了」させた後、パソコンのセキュリティに不安が残る場合は、「情報セキュリティ安心相談窓口」へ、その他のご相談は「消費者ホットライン」、「警察相談専用電話」へ電話してください。

おおたけ・ごみ事情 No.35 ごみステーション周辺に散乱！ 回収されずに残っている！ ごみ出しにはルールがありますー

問い合わせ
環境整備課リサイクルセンター ☎52-5101

ごみ出しのルールを守ろう

ごみの早出し（決められた時間より早く出す）をすると、カラスや猫などがごみ袋を破ってごみをあさり、中身を散乱させたりします。また、分別が正しく行われていない場合は、そのごみ袋を収集しないので、周辺の住民に迷惑がかり、まちの美観が損なわれてしまいます。ごみ出しのルールを守ってまちの美化に努めましょう。

ごみ出し6つのルール

- ①ごみ収集カレンダーをよく見て
- ②ごみの区分ごとに分別し
- ③決められた指定ごみ袋を使い
- ④決められた収集日の
- ⑤午前6時から午前8時30分までの間に
- ⑥住んでいる地区のごみステーションに正しく出してください。

毎月第一土曜日は「ひろしま環境の日」です。

「ひろしま環境の日」一斉行動

6月のテーマ

買い物にはマイバッグを持参しよう！

家庭で、職場で、できることから始めましょう。

環境整備課 ☎59-2154

偽警告画面の例



【相談窓口の案内】

- ◆情報セキュリティ安心相談窓口
☎03-5978-7509
（受付時間 10時～12時、13時30分～17時）
- ◆独立行政法人情報処理推進機構
Eメール anshin@ipa.go.jp
- ◆消費者ホットライン
（最寄りの消費生活センターなどをご案内します）
☎188（いやや！）
- ◆警察相談専用電話
☎#9110

ダメ！ けし・大麻の 栽培に注意を

問い合わせ

県西部保健所
☎0829・32・1181

5月から6月にかけて花を咲かせるけしには、植えてはいけない種類があります。大麻は、麻薬成分を含み、薬物に悪用されるため、一般には栽培が禁止されています。植えてはいけないけしや大麻を栽培することのないように十分注意しましょう。

けしの見分け方について分からないことや、植えてはいけないけしや大麻を見かけたときは、県西部保健所または県業務課（☎082・513・3221）に問い合わせてください。植えても良いけし

「ひなげし」、「おにげし」、「あざみげし」などで、全体に毛が多く生えています。植えてはいけないけし
毛はほとんど無く、葉や茎が白っぽい緑色で、太い茎、茎を巻き込むように付いている葉が特徴です。

中小企業人材育成事業 技能講習費用 助成制度

問い合わせ

産業振興課 ☎592131

中小企業に勤務している方が技能講習を受講した費用の半額を助成する制度です。助成金の申請は、申込順です。予算の額を超える場合は、申請の受けができません場合があります。

対象 市内で建設業、製造業、電気・ガス・熱供給・水道業、専門・技術サービス業を主として営む中小企業者（市税などを滞納していないこと）

※市外の事業所などに勤務している方が技能講習を受講した費用は、対象外です。

対象技能講習

「技能講習表」の1～42の技能講習で、令和3年度中の技能講習修了日の講習
助成金額
受講費用の半額（1000円未満切り捨て）

申し込み 令和4年3月31日(木)までに産業振興課へ。
※申請書などは、市ホームページからダウンロードできます。

技能講習表

1	木材加工用機械作業主任者技能講習	15	はい作業主任者技能講習	29	フォークリフト運転技能講習
2	プレス機械作業主任者技能講習	16	船内荷役作業主任者技能講習	30	ショベルローダー等運転技能講習
3	乾燥設備作業主任者技能講習	17	木造建築物の組立て等作業主任者技能講習	31	車両系建設機械(整地・運搬・積込み用及び掘削用)運転技能講習
4	コンクリート破碎器作業主任者技能講習	18	化学設備関係第一種圧力容器取扱作業主任者技能講習	32	車両系建設機械(解体用)運転技能講習
5	地山の掘削及び土止め支保工作作業主任者技能講習	19	普通第一種圧力容器取扱作業主任者技能講習	33	車両系建設機械(基礎工事用)運転技能講習
6	ずい道等の掘削等作業主任者技能講習	20	特定化学物質及び四アルキル鉛等作業主任者技能講習	34	不整地運搬車運転技能講習
7	ずい道等の覆工作業主任者技能講習	21	鉛作業主任者技能講習	35	高所作業車運転技能講習
8	型枠支保工の組立て等作業主任者技能講習	22	有機溶剤作業主任者技能講習	36	玉掛け技能講習
9	足場の組立て等作業主任者技能講習	23	石綿作業主任者技能講習	37	ボイラー取扱技能講習
10	建築物等の鉄骨の組立て等作業主任者技能講習	24	酸素欠乏・危険作業主任者技能講習	38	安全衛生推進者養成講習
11	鋼橋架設等作業主任者技能講習	25	酸素欠乏・硫化水素危険作業主任者技能講習	39	衛生推進者養成講習
12	コンクリート造の工作物の解体等作業主任者技能講習	26	床上操作式クレーン運転技能講習	40	安全管理者選任時研修
13	コンクリート橋架設等作業主任者技能講習	27	小型移動式クレーン運転技能講習	41	職長等教育
14	採石のための掘削作業主任者技能講習	28	ガス溶接技能講習	42	職長・安全衛生責任者教育



「おひざにだっこのおはなし会」の様子。仲良く絵本の読み聞かせを聞きました。



「おはなし会」の様子。



おすすめ絵本ガイド



児童図書コーナー

6月 (JUNE)

日	月	火	水	木	金	土
		1	2	3	4	5
6	7	8	9	10	11	12
13	14	15	16	17	18	19
20	21	22	23	24	25	26
27	28	29	30			

■白字は図書館の休館日です。○はおはなし会の日です。



市立図書館ホームページ

携帯アドレス
http://www.tosho.otake.hiroshima.jp/mobile
問い合わせ ☎52-5338 FAX52-8005

イベント紹介

おひざにだっこのおはなし会
 とき 6月11日(金)10時30分～11時30分 図書館2階
 ギャラリー1▼対象 赤ちゃん向き▼定員約5組

親子で楽しむおはなし会
 とき 6月11日(金)11時～12時 図書館2階
 ギャラリー1▼対象 1歳から▼定員約5組

おはなし会
 とき 6月19日(土)11時～12時 図書館2階
 ギャラリー1▼対象 幼児・小学生▼定員約5組
 ※各おはなし会は事前申し込みが必要ですが、

展示コーナー
 一般向き レイニーデイズ
 児童向き あめとなかよし
 時事コーナー ジェンダー 男らしさ? 女らしさ?

図書館からのお願ひ
 梅雨の季節になりましたが、本は水や湿気を嫌います。雨の日には本をビニールに包むなどして濡れないようにしてください。

図書館のコーナー紹介
 児童図書紹介コーナー
 お子さんに絵本を読んであげたいけれど、どんな本を選んだらいいかわからないという方もいると思います。児童コーナーの窓側の児童図書コーナーには、年齢別のお勧めの絵本を紹介した本や、おはなし会のプログラムの作り方の本などがあがります。ぜひ手に取ってみてください。

新刊案内

こどもの本

おとなの本



「つくしちゃんとおねえちゃん」
いとう みく/作
丹地 陽子/絵
(福音館書店)
のんびりマイペースな妹・つくしと、優等生でがんばり屋のおねえちゃん・かえで。ケンカして、助けあって、笑いあって…。



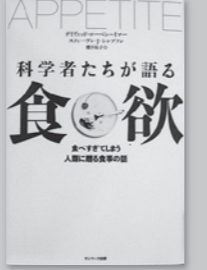
「モルモットのちやもとけだまーず」
なかや みわ/さく
(金の星社)



「だれのうち?」
うんちでわかる動物のひみつ?
有沢 重雄/構成・文
小宮 輝之/監修・うんち写真
(信成社)



「小福ときどき災難」
群 ようこ/著
(集英社)



「科学者たちが語る食欲」
食べすぎてしまう人類に贈る食事の話
デイヴィッド・ローベンハイマー/著
ステイブン・J・シン普森/著
櫻井 祐子/訳
(サンマーク出版)



「道をたずねる」
平岡 陽明/著
(小学館)
地図会社の調査員・合志俊介の仕事は、日本各地の家の表札を一軒ずつ書き留めること。俊介には、15歳になる年に誓いを立てた、二人の幼なじみがいて…。地図づくりに生涯を捧げた男たちの物語。

●新型コロナウイルス感染症拡大防止のため、掲載している催しなどは中止、または延期になる場合があります。

1 木造住宅耐震診断・改修等補助

補助内容
住宅の耐震診断・改修及び耐震シエルト等設置費用の一部を補助します。

対象
昭和56年5月31日以前に建てられた市内の木造住宅

補助金額(上限)
耐震診断費用 3万円
耐震改修費用 40万円
段階的耐震改修 30万円
耐震シエルト等設置 12万5千円

補助条件
市に登録した耐震診断資格者が診断・設計するもの
耐震シエルト等は、国・地方公共団体などで一定の評価を受けたもの
申込期限 9月17日(金)

2 げけ地近接等危険住宅移転補助

補助内容
災害危険区域・土砂災害特別警戒区域から移転する費用の一部補助します。

対象
○災害危険区域・土砂災害特別警戒区域に存在する住宅
○移転勧告、是正勧告、避難指示、避難勧告などを6カ月継続して受けた住宅

安心・安全・快適 定住促進に一役 災害に強い住宅に補助 リフォーム、空き家情報

問い合わせ・申し込み
都市計画課 ☎59-2168

※土砂災害特別警戒区域は広島県のホームページで確認できます。

補助金額(上限)

危険住宅の除却費用 97万5千円
危険住宅に代わる住宅の建設、購入、改修に要する資金を金融機関などから借り入れた場合の借入の利子額
※建物・土地・敷地造成それぞれで上限は異なります。

申込期限 10月29日(金)(令和4年度に行う事業の受け付けです)

その他
詳しい条件などは、都市計画課または市ホームページで確認できます。

3 建築物土砂災害対策改修補助

補助内容
土砂災害特別警戒区域内に建築され、要件を満たす建築物の改修費用の一部を補助します。

補助条件

次の要件を全て満たすもの
 ①年度内に完了する改修工事
 ②居室を有する建築物
 ③土砂災害特別警戒区域内に建築
 ④土砂災害に対して安全な構造となる改修(建築基準法施行令第80条の3の規定に適合する構造)

補助金額(上限)
対象となる工事費用の23%(75万円)

申込期限 9月17日(金)

4 住宅リフォーム補助

補助内容
居住環境の向上と定住促進を目的に住宅のリフォーム工事費用の一部を補助します。

対象
次の①から⑤に該当する30万円を超える工事。
 ①バリアフリー化工事
 ②断熱性能向上工事
 ③省エネ性能向上工事
 ④防災・防犯対策工事
 ⑤長寿命化工事

補助金額(上限)
補助対象費用の10分の1

補助対象費用の10分の1
 ①住宅リフォーム 20万円
 ②耐震住宅リフォーム 30万円
 ③空き家住宅リフォーム 30万円

申し込み 6月1日(火)9時から

5 ブロック塀等除却補助事業

補助内容
道路に面するブロック塀などの除却費用の一部を補助します。

対象
市内小・中学校の通学路、緊急輸送道路に面するもの
道路面からの高さが1メートル以上のもの
倒壊のおそれのあるもの

補助金額(上限)
工事費用の3分の2(15万円)

申込期限 9月17日(金)

6 大竹市空き家バンク

空き家を売りたい・貸したいという所有者などの申し込みに基づき、空き家の情報をホームページなどで提供する制度です。

登録対象物件
 ①市内にある戸建ての住宅で常時無人の状態にあるもの
 ②空き家の老朽化が著しくないもの
 ③宅地建物取引業者が介入していないもの

その他
空き家バンクへの登録方法は都市計画課、または市ホームページで確認できます。現在登録されている空き家はありません。

■講座や催しに参加される方へのお願ひ マスク着用。当日検温をし、発熱、風邪、味覚・嗅覚異常、せき、体調不良などの症状があれば、参加は控えてください。

Ray-wa information station
ステーション

市内の各種団体名の「大竹市」「大竹」などは、原則省略しています。時間は24時間表記です。(例：午後1時→13時) 参加料など金額表示のないものは、原則無料。

オンライン「おしゃべり広場」
～オンラインでふれあい遊びやおしゃべりなどを楽しみましょう～

問い合わせ 子育て支援センターどんぐりHOUSE ☎54-0039
松ケ原こども館 ☎57-8333
福祉課 ☎59-2148

どんぐりHOUSE
オンライン相談日…毎週月曜日

松ケ原こども館
6月30日(休)
オンライン個別相談の希望があれば、相談してください。詳しくはホームページをご覧ください。

心の健康相談
(精神保健福祉相談)

気分がゆううつ 酒・薬物依存の問題 認知症
ひきこもり 眠れない
人とうまく付き合えない 対人関係・職場等でのストレス

相談無料 秘密厳守

とき・ところ 6月17日(木) 市役所 14時30分～16時30分
申し込み 県西部保健所 ☎0829-32-1181 ※予約制(2日前まで)

子育て支援センター
子育て広場あかちゃん あつまれこ
同年齢のお友達と保護者の方が集える広場です。ふれあい遊び・赤ちゃんを抱っこしてダンスや体操をして遊びましょう。保護者同士の交流の時間もあります。

どんぐりHOUSE
子育て支援センター
福祉課
どんぐりHOUSE
☎540039
☎592148

子育て支援施設／イベント・行事

松ケ原こども館
松ケ原こども館☎57-8333・福祉課☎59-2148

開館日	毎週月曜日～水曜日・金曜日・土曜日
利用時間	10時～11時30分 13時30分～15時 (利用人数6組程度)
ところ	松ケ原町445番地2

松ケ原こども館は、乳児から中学生までの子どもと保護者(市内に限らず)を対象とした、無料で利用できる施設です。自然の中でゆっくり過ごしてみませんか。

- 誕生会 とき 6月25日(金) 10時30分～
(誕生日は前月から予約できます。23日休締め切り)
大型絵本ほか。お楽しみに!
- おはなし会(七夕) とき 7月5日(月)・6日(火)・7日(水)
11時15分～30分
帰る前に七夕のおはなしや手遊びをします。
7月2日(金)～7日(水)の期間中に笹を飾っています。

各イベントの予約は、ほのぼのんホームページをご覧くださいの上、電話か直接松ケ原こども館へ。
<http://members.fch.ne.jp/honobonon/>

子育て支援センター
どんぐりHOUSE
子育て支援センター☎54-0039・福祉課☎59-2148

開館日	毎週月曜日～金曜日
利用時間	9時30分～10時30分、11時～12時、13時30分～14時30分、15時～16時(利用人数4組程度)
ところ	立戸1丁目8番5号

親子の交流、子育て情報の提供などを行っています。無料で利用できますので、気軽にお越しください。また、子育て期のいろいろな悩みや困りごとについて子育てコーディネーターが相談を受けます。新型コロナウイルス感染症拡大防止のため限定的なご利用になっています。利用を希望する方は電話か直接どんぐりHOUSEへ。

- 作ってあそぼう週間 とき 6月7日(月)～11日(金)(要予約・各回4組程度)
ふうりんを作りましょう。 10時15分～11時45分～
- 誕生会 とき 6月25日(金)(要予約申込順10組)
みんなで6月生まれのお友達をお祝いしましょう。誕生カードのプレゼントがあります。総合市民会館1階の大集会室で行います。誕生会は11時15分ごろからです。10時から遊べます。
- 身体測定は随時行えます。計測を希望する方は声をかけてください。
- 栄養相談(予約制)(月～休利用時間内)
離乳食や子どもの食事について気になることがあれば相談してください。市の管理栄養士が相談を受けます。

親と子の本の広場 あいいく館
あいいく館(杉嶋携帯) ☎090-2298-9624

開館日	毎週土曜日 10時～12時、13時～16時
ところ	南栄3丁目1番29号 ※無料。駐車場あり

赤ちゃん、幼児とその保護者、小学生が絵本と工作と木のおもちゃで楽しく遊べる広場です。赤ちゃん、幼児、小学生向けの絵本や童話がたくさんあります。午前・午後の終わりの30分はお話会です。(読み語り・手遊び・紙芝居・貸し出しなど)

新型コロナウイルス感染症拡大防止のため、6月に開催予定の「絵本まつり」、7月に開催予定の「七夕まつり」をとりやめます。

- 今月のおすすめ絵本は、新規購入本②です
- 6月は毎週土曜日、本の貸し出し・返却のみを行っています。

子育て講座

- ママ＆ベビーでふれあいながら体を動かそう!
とき 6月23日(水) ①9時30分～10時30分(内30分程度) ②11時～12時(内30分程度)

対象 ①首が座ったころから1歳半の子どもと保護者
②1歳半から3歳未満の子どもと保護者
※妊娠中の方の参加はご遠慮ください。

講師 手島 楓さん(ダンスインストラクター)

申し込み 電話か直接さかえ子育て支援センターへ。(申込順3組程度) そのほかの行事は、さかえ子育て支援センターのホームページをご覧ください。

QRコード: ホームページ, Facebook

ありますので気軽に遊びに来てください。

とき・内容 6月18日(金)○梅雨のお部屋遊びとかたつむりの製作、7月2日(金)○七夕祭り両日ともに10時30分～12時▼ところ 総合市民会館▼対象 1歳～4歳くらいまでの乳児と保護者(兄・姉の参加可)▼定員 親子10組(申込順)

▼持参品 バスタオル、赤ちゃんとお母さんとの飲み物、抱っこヒモ、おでかけグッズ、赤ちゃんのお気に入りのおもちゃ

「みんなであそぼう広場」はらぺこあおむしのお面を作って「はらぺこあおむし」の劇遊びを楽しみましょう。

とき 6月29日(火)10時30分～11時15分▼ところ 総合市民会館▼対象 おおよそ1歳以上の未就園児と保護者▼定員 親子15組(申込順)

「みんなであそぼう広場」七ツ祭り」どんぐりHOUSEの職員による七ツ物語の劇を見たり、歌ったり、踊ったりして七ツ祭りを楽しみましょう。

とき 7月7日(水)10時30分～11時15分▼ところ 総合市民会館▼対象 乳幼児と保護者▼定員 親子15組(申込順)

各講座の申し込み2日前までにどんぐりHOUSEへ。

カラダがよる「じぶ健康講座(アゼリアおたけ)
アゼリアおたけ ☎532226

とき 6月9日(火)10時～11時▼ところ アゼリアおたけ▼講師 小松美保さん(スポーツインストラクター)▼持参品 運動のできる服装、室内シューズ、飲み物、タオルなど▼申し込み アゼリアおたけへ。

「男塾」
保健医療課 ☎592153

自分の姿勢や体の使い方に気づき、年齢を重ねても「動かしやすい」「体づくりを目指しましょう。」

とき・内容表のとおり▼ところ METS・やまと▼対象 定員市内在住の男性「1班」おむね70歳代までの方20人程度「2班」おむね50～60歳代の方15人程度※体力に不安のある方など、個々にご相談ください。▼講師 嘉屋早百合さん(健康運動指導士)ほか▼参加料 1回1000円

「フルディックウォーキング教室」
保健医療課 ☎592153

と き	内 容
6月5日(土)	自分でマシントレーニング
6月19日(土)	
7月1日(木)	
6月12日(土)	リセットコンディショニング [柔道整復師によるメンテ]
6月26日(土)	
7月8日(木)	自分でマシントレーニング
	リセットコンディショニング [柔道整復師によるメンテ]

※13時受け付け開始(おおよそ2回実施)

(傷害保険料)▼持参品 室内シューズ、飲み物、タオル、運動のできる服装▼申し込み 参加の前日までに電話でMETS・やまと(☎528601)へ。

中高年の男女対象の北欧流ノルディックウォーキング教室です。2本のポールで歩き方や姿勢を修正し、今より力強く長い距離を目指して歩きます。普通歩行の2倍の消費カロリーも魅力ですが、膝痛、腰痛改善、筋力アップのトレーニングとしても対応できます。教室では、やや運動強度を上

コース	と き	ところ	対象(市内在住の方)	定員
しっかりコース(1班)	6月5日(土) 6月19日(土)	受け付け: 8時15分～ 実施: 8時30分～10時	METS・やまと前	69歳まで 20人
ゆっくりコース(2班)	6月12日(土) 6月26日(土)	受け付け: 8時45分～ 実施: 9時～10時	さかえ公園	74歳まで 15人

(12月まで、おおよそ2回実施)

●新型コロナウイルス感染症拡大防止のため、掲載している催しなどは中止、または延期になる場合があります。

■講座や催しに参加される方へのお願ひ マスク着用。当日検温をし、発熱、風邪、味覚・嗅覚異常、せき、体調不良などの症状があれば、参加は控えてください。

消防団員募集

消防団は若い力、女性の力を必要としています。
自分の大切な町、大切な人を
一緒に守りましょう。



問い合わせ 消防本部消防課
☎53-7708

令和3年度 納期限

6月30日水

問い合わせ 市民税務課 ☎59-2127

■市県民税(1期)

ご注意ください
○納めるときは、納付書を使用してください。
○納付場所は、納付書裏面を確認してください。

6月の米軍による弾薬処理

問い合わせ 危機管理課 ☎59-2119

米海兵隊岩国基地は、焼却処理できない弾薬を同基地沖合3.5kmに位置する姫子島で爆破処理しています。曇りの日は爆破音がよく響くことがあります。

日	月	火	水	木	金	土
		1	2	3	4	5
6	7	8	9	10	11	12
13	14	15	16	17	18	19
20	21	22	23	24	25	26
27	28	29	30			

※●は弾薬処理日。いずれも8時~17時
天候によって実施しない場合があります。

交通事故統計情報

発生件数 13件
(前年同期比 0件)

死者数 1人
(前年同期比 1人増)

負傷者数 15人
(前年同期比 0人)

交通事故発生状況
(4月末日現在)

健康

女子力UP講座

保健医療課 ☎59 21 53

有酸素運動やストレッチポールを使った簡単エクササイズで、体幹を鍛えるとともに筋肉の緊張を緩め、リフレッシュ＆リラックスマししょう。

とき6月7日(月)・21日(月)10時30分~11時30分▼ところサントピア大竹▼対象市内在住の20~40歳の女性※妊娠中の方は参加できません。▼講師三田美雪さん(運動トレーナー)▼参加料20円(傷害保険料)▼持参品運動のできる服装、運動靴、飲み物▼申し込み直接会場へ。キャンセルは講座当日9時までご連絡してください。【託児】定員3人(申込順)少人数の対応となるため、利用は月1回としてください。▼託児料1人20円(傷害保険料)▼託児申し込み3日前までに電話で保健医療課へ。(新型コロナウイルス感染症の状況により託児ができない場合があります。保健医療課に問い合わせください。)

講座

ペーパーバッグ作り

栄公民館 ☎53 6 6 8 8

古新聞紙で丈夫な手作りエコバッグを作りましょう。

とき6月22日(火)10時~12時▼ところ栄公民館▼対象市内在住、勤務の方を優先▼講師森本由紀子さん▼持参品はさみ、カッター▼定員18人(申込順)▼参加料110円(材料代)▼申し込み6月1日(火)から電話または直接栄公民館へ。

キッズボクシング教室

ボクシング協会(小出) ☎090-7979-6846

主に小中学生を対象としたボクシングの体験教室です。

とき6月26日(出)14時30分~16時▼ところ旧小方中学校体育館2階武道場▼講師角井竜次さん(大竹ボクシングクラブヘッドコーチ)ほか▼対象5歳

カラダがよるこぼ健康講座(栄)

栄公民館 ☎53 6 6 8 8

みんなで楽しくカラダを動かしましょう。

とき6月8日(火)10時~11時▼ところ栄公民館▼講師明瀬佳子さん(健康運動実践指導者)▼持参品運動のできる服装、室内シューズ、飲み物、長めのタオル▼申し込み前日までに栄公民館へ。

KaRaDaカフエ(健康講座)

玖波公民館 ☎57 7 0 8 4

運動初心者でも簡単に楽しくできる運動をメインに行います。健康的な運動習慣を身につけましょう!

①とき6月3日(休)10時~11時
②とき6月17日(休)10時~11時▼内容マツトトレーニング、動きやすいカラダを作ろう▼申し込み6月1日(火)から電話または直接玖波公民館へ。

募集

放送大学10月入学生

放送大学広島学習センター ☎082-247-4030

放送大学は、10月入学生を募集しています。10歳代から90歳代の幅広い世代、約9万人の学生が、大学を卒業したい、学びを楽しみたいなど、さまざまな目的で学んでいます。学習センターでは、サークル活動などの学生の交流も行われています。

授業科目心理学、福祉、経済歴史、文学、情報、自然科学など約300(1科目から学ぶことができます)▼授業料1科目1万1000円(入学金別)半年ごとに学ぶ科目だけ支払います。▼出願期間6月10日(休)~

ヘルシーCOOKパツと教室

保健医療課 ☎59 21 53

料理・運動を通して健康について学びます。

○運動教室 ストレッチ効果の一つに、筋肉の柔軟性が上がると、関節を動かせる範囲が広がり、カラダがスムーズに動かせるようになるというのがあります。それは、ケガの予防や転倒防止へとつながります。運動継続に必要な、動かせるカラダ作りをしましょう。アロマスプレー作りでは、自分だけの癒やしの香りを作ることができます。

○料理教室 夏バテ予防の食事の一つ「スタミナお肉ランチ」を紹介します。夏バテ予防には、良質なたんぱく質を積極的に取るのが大切。それを多く含む食品が「お肉」です。ただし、取り過ぎにも注意が必要。ヘルシーに取れるメニューを紹介いたします。

ところサントピア大竹▼対象市内在住の方(年齢・性別は問いません)▼参加料アロマ作り(材料費500円)▼持参品運動しやすい服装、運動靴、飲み物、タオル▼申し込み運動教室、料理教室ともに前日までに電話で保健医療課へ。【託児】定員3人(申込順)▼託児申し込み前日までに保健医療課へ。※託児の有無にかかわらず、キャンセルは講座当日の9時までに連絡してください。

市営住宅入居者

9月14日(火)※資料請求は、放送大学広島学習センターへ。

指定管理者 近鉄住宅管理(株) 大竹市営住宅管理センター ☎59 1 7 1 7

【定期募集】
募集期間6月7日(月)~18日(金)
募集住宅○白石アパート4室○小方アパート3室○御園アパート6室○西港内アパート5室※補充募集を行う場合もありますので、詳しくは、申し込みのしおりをご覧ください。
▼対象次の全てに該当する方
○申込者が成人(20歳未満で婚姻または独立した生計を営んでいる方を含む)○現に同居または同居しようとする親族がいる(単身者の資格に該当すれば単身者も可能)○市民税、使用料などを完納している○現在、住宅に困っている○月額収入(入居する同居親族に収入がある場合は合算)が所得額に換算して、一般世帯15万8千円以下、裁量階層21万4千円以下。入居しようとする家族の中に暴力団員がいない▼申し込み必要書類を添えて近鉄住宅管理(株)大竹市営住宅管理セン

とき	内容	定員
6月18日(金) 10時~11時30分	運動教室 アロマスプレー作り&ストレッチ~ 気分も体もほぐしてリラックス~	25人
7月2日(金) 10時~11時30分	料理教室 ミ二栄養講座 +運動 夏バテ予防改善!スタミナお肉ランチ ~しっかり食べて暑い夏をのりきろう~	10人

※新型コロナウイルス感染症の状況により託児ができない場合があります。保健医療課に問い合わせください。

県営住宅入居者

広島県ビルメンテナンス協同組合 県営住宅管理グループ ☎0829-340140

募集住宅市内の県営住宅で、新たに生じた空室▼申し込み6月15日(火)~17日(木)8時30分~17時(郵送は6月17日の消印有効)▼提出場所広島県ビルメンテナンス協同組合県営住宅管理グループ(廿日市市串戸1丁目9-44)▼その他募集要領は6月8日(火)から広島県ビルメンテナンス協同組合で配布します。

【随時募集】
随時、募集を受け付けている住宅もあります。申し込み資格や募集住宅など詳しくは市営住宅管理センターにお問い合わせください。

●新型コロナウイルス感染症拡大防止のため、掲載している催しなどは中止、または延期になる場合があります。

●新型コロナウイルス感染症拡大防止のため、掲載している催しなどは中止、または延期になる場合があります。

1	2	3	4	5	6	7	8	9	10	11	12	13	14	15	16	17	18	19	20	21	22	23	24	25	26	27	28	29	30
火	水	木	金	土	日	月	火	水	木	金	土	日	月	火	水	木	金	土	日	月	火	水	木	金	土	日	月	火	水
BTS安芸高田開設 2周年記念第28回 日本財団会長杯					GⅢ第8回 ウエスタンヤング					第11回 富士通フロン テックカップ					中日本ポ ーツ賞3地区 対抗戦														
バルボート宮島発売					バルボート宮島発売					バルボート宮島発売					バルボート宮島発売														



バルボート宮島(外向発売所)

※念のため主催者発表のものと照合してください。
●ボートレース宮島の収益金は、大竹市のまちづくりに役立てられています。

1号広告

一般型特定施設入居者生活介護・介護予防特定施設入居者生活介護

介護付有料老人ホーム
コリーナ小方

入居者様
募集中

一人部屋 残り数室
二人部屋 残り一室 (2021年5月中旬時点)

資料請求や体験入居申込み等、お気軽にお電話ください

お問合せ先 ☎59-1555

2号広告

TOMOKEN 株式会社朋建

体感型モデルハウス(ご予約随時受付中)

TEL 0827-53-1825 大竹市木野1丁目15-15

広報紙 広告募集

申し込み方法など、詳しくは市ホームページをご覧ください。

問い合わせ 企画財政課 ☎59-2125

規格	色	広告料(税込)	
		市内業者	市外業者
1号 縦10cm×横8.3cm	黒1色	30,000円	40,000円
2号 縦4.7cm×横8.3cm	黒1色	15,000円	20,000円
3号 縦4.7cm×横17cm	印刷用4色	50,000円	60,000円
4号 縦4.7cm×横8.3cm	印刷用4色	25,000円	30,000円

※発行部数/約12,500部(月1回発行)

6月～7月(月上旬)のお知らせ

休日診療

休日診療所 診療日:日曜日・祝日

事前連絡してから受診をお願いします。待合室での密を避けるため、できるだけ自家用車でお越しください。

診療時間:9時～12時、13時～17時
ところ:立戸2丁目1番16号 ☎52-0330
診療科:内科系・外科系

在宅当番医 診療時間:9時～17時

診療時間内にご利用ください。原則として往診は行いません。変更の場合もあります。市ホームページの「休日夜間当番医」をご確認ください。

6月13日(日)	耳鼻咽喉科村上クリニック	元町1	☎52-1133
6月20日(日)	古吉眼科医院	新町2	☎52-4707

岩国市在宅当番医 診療時間:9時～16時30分

6月6日(日)	小林耳鼻咽喉科医院	今津町3	☎21-2718
13日(日)	後藤産婦人科医院	岩国1	☎43-3855
20日(日)	さいとう皮膚科	車町2	☎23-4477
27日(日)	はるなウィメンズクリニック	平田1	☎32-7007
7月4日(日)	みい眼科	中津町1	☎30-3131
7月11日(日)	増田耳鼻咽喉科	尾津町2	☎31-8231

休日水道修理・使用開始(開栓)

6月5日(出)	㈱ゲイナンハウス	立戸3	☎54-1111
6日(日)	大竹第一工業㈱	北栄	☎53-1201
12日(出)	大成テクノ㈱	南栄3	☎45-1900
13日(日)	㈱浜崎工業所	西栄3	☎52-3365
19日(出)	二階堂商事㈱	油見3	☎52-2043
20日(日)	㈱竹内	玖波6	☎57-8300
26日(出)	㈱プロ・コーポレーション	木野1	☎53-6131
27日(日)	奥田設備㈱	西栄2	☎28-0185
7月3日(出)	今五産業㈱	立戸2	☎52-2529
4日(日)	㈱成亜総合設備	本町1	☎52-2501
10日(出)	㈱ゲイナンハウス	立戸3	☎54-1111
11日(日)	大竹第一工業㈱	北栄	☎53-1201

※個人給水管の修理には修理費がかかります。



市の人口(5月1日現在)

人口 26,545人
(男)13,034人(女)13,511人

世帯数 12,957世帯

下の表の情報は7月のものです。

健康・子育て		相談		
ふれあいサロン [ここにこひろば (保健医療課)☎59-2140]	16日(金)	総合市民会館	10:00～11:30	対象:1歳6カ月まで 内容:体重測定、母乳相談、保健相談、栄養相談 持参品:バスタオル2枚、母子健康手帳、マスク
乳児健康相談 [保健医療課)☎59-2140]	13日(火)	市役所	通知に記載された 時間にお越しください。	対象:対象者に通知します。 持参品:通知に記載されているものをお持ちください。
1歳6カ月児健康診査 [保健医療課)☎59-2140]	14日(水)	市役所	通知に記載された 時間にお越しください。	対象:対象者に通知します。 持参品:通知に記載されているものをお持ちください。
3歳児健康診査 [保健医療課)☎59-2140]	15日(木)	市役所	通知に記載された 時間にお越しください。	対象:対象者に通知します。 持参品:通知に記載されているものをお持ちください。
パパママスクール [保健医療課)☎59-2140]	18日(日)	総合市民会館	10:00～12:30	対象:妊婦さんとその家族・祖父母(事前予約必要) 内容:産後も夫婦がベストパートナーであるために 持参品:母子健康手帳、父子手帳、筆記用具、マスク
弁護士相談 [企画財政課)☎59-2124]	13日(火)	市役所	13:00～16:00 (1人30分)	相談員:弁護士 相談は予約が必要です。(6月9日(火)から受付開始)
行政相談 [企画財政課)☎59-2124]	8日(木)	市役所	13:00～16:00	相談員:行政相談員
司法書士による法律相談 [社会福祉協議会)☎52-2275]	第3 木曜日	サントピア大竹	13:00～16:00 (1人30分程度)	相談員:司法書士 相談は予約が必要です。
よりそいサポートセンター ☎35-5300	月曜日～ 金曜日	サントピア大竹	9:00～17:00	失業・ひきこもりなど、さまざまな生活困窮に関する相談 携帯メールアドレス:otake-shakyo.yoriso@docomo.ne.jp
家庭児童相談室 [福祉課)☎59-2151]	月曜日～ 金曜日	市役所	9:00～16:00	相談員:家庭相談員・母子・父子自立支援員 内容:子ども、母子・父子に関する相談
市消費生活センター ☎57-3236	火・金曜日	市役所	9:00～16:00	消費生活全般の相談や問い合わせ
障がい者相談支援センター ☎52-0167 網52-2247	月曜日～ 金曜日	サントピア大竹	8:30～17:15	内容:障害に関する相談 携帯メールアドレス:sya-sou@docomo.ne.jp
地域活動支援センターみらい ☎59-0223	月曜日～ 土曜日	医療法人社団 知仁会	9:00～17:00	精神の障害に関する相談
障害相談 [福祉課) ☎59-2150 網57-7185]	月曜日～ 金曜日	市役所	8:30～16:45	内容:障害に関する相談 メールアドレス:fukushi@city.otake.hiroshima.jp
市地域包括支援センター ☎53-1165	月曜日～ 金曜日	サントピア大竹	8:30～17:15	介護保険の利用手続き・高齢者に関する相談など
市認知症対応・玖波地区 地域包括支援センター ☎57-7461	月曜日～ 土曜日	医療法人社団 知仁会	8:30～17:30	認知症に関する相談(全市)・玖波地区の介護保険の 利用手続き・高齢者に関する相談など
市政への相談 [企画財政課)☎59-2124]	月曜日～ 金曜日	市役所	9:00～16:00	市政に関する相談など
こども相談 [教育委員会)☎54-0021]	月曜日～ 金曜日	こども相談室	8:30～16:45 (水曜日は15:30まで)	電話や面接による子どもと保護者を対象とした相談 (時間外を希望の方は事前に連絡を)
女性の人権ホットライン	月曜日～ 金曜日	0570-070-810	8:30～17:15	DV、セクハラなどの女性の人権についての相談
子どもの人権110番	月曜日～ 金曜日	0120-007-110 (無料)	8:30～17:15	いじめ、虐待、子育てなど子どもの人権についての相談
年金相談 [広島西年金事務所)☎082-535-1505]	毎週 火曜日	商工会議所	10:00～12:00 13:00～15:30	年金などの相談・手続きなど 相談は予約が必要です。(前週金曜正午までに)

●新型コロナウイルス感染症拡大防止のため、掲載している催しなどは中止、または延期になる場合があります。

講座や催しに参加される方へのお願
マスク着用。当日検温をし、発熱、風邪、味覚・嗅覚異常、せき、体調不良などの症状があれば、参加は控えてください。