

# 6月の月間週間あれこれ

国などの施策を重点的に行うために強化月間・週間が定められています。  
施策に関する取組などもあります。この機会に様々なことを考えてみましょう。

## 「環境月間」

6月5日は環境の日

問い合わせ 環境整備課 ☎2154

昭和47年にスウェーデンのストックホルムで開催された国連人間環境会議を記念して定められました。

国連でも、この日を「世界環境デー」と定めています。

日本では環境基本法で「環境の日」を定めています。

また、平成3年から6月を「環境月間」と定めて、全国でさまざまな行事が行われています。

広島県でも、環境月間の取組として、「環境の日」ひろしま大会が開催されます。大会に参加して、環境について学んでみませんか。

### 「環境の日」ひろしま大会

とき 6月4日(日)

10時～15時30分

### ところ

県庁前広場

(広島市中区基町)

### 内容

- ひろしま環境賞表彰
- 環境月間ポスター表彰
- 環境活動展示
- 家庭の省エネ相談など

- 大学生による環境紙芝居
- 環境クイズラリー
- 本の交換市

### 「ひろしま環境の日」一斉行動

広島県は、地球温暖化防止を目的とし、県民一人ひとりのエコの意識を高め、行動に移していくため、毎月第一土曜日を「ひろしま環境の日」と定めています。月ごとに、環境保全に関するテーマを掲げさまざまな行事を行い、県民が一斉に取り組む実践行動への参加を呼びかけていきます。

6月のテーマは、「買い物にはマイバッグを持参しよう!」です。家庭や職場で、環境について考え、できることから始めてみましょう。



## 子どもの人権 110 番 強化月間

悩みがあったら電話を  
子どもの人権110番

問い合わせ

子どもの人権110番

☎0120-0007-1110

自治振興課 ☎2145

広島法務局と広島県人権擁護委員連合会では、専用相談電話「子どもの人権110番」を常時開設しています。いじめや児童虐待、インターネットによるプライバシー侵害などの被害にあっている子どもたちが発する信号をいち早くキャッチし、問題の解決を支援します。

さらに、6月26日(月)から7月2日(日)までを、全国一斉「子どもの人権110番」強化週間として、相談受付時間を延長しています。子どもだけでなく、大人もご利用できます。

(※IP電話からは接続できません。)

### 【強化週間の相談受付時間】

8時30分～19時

ただし、土曜日・日曜日は10時～17時



あなたなら  
無事故の着地  
決められる！

## 「危険物安全週間」

問い合わせ 消防本部 ☎531048

6月4日(日)～10日(土)は全国一斉「危険物安全週間」です。

石油類などの危険物は、事業所などで幅広く利用され、普段の生活に深く浸透しています。そのため安全確保の重要性は益々増大しています。

危険物安全週間は、事業所での自主保安体制の確立を呼びかけるとともに、広く国民の危険物に対する意識の高揚と啓発を目的としたものです。

この機会にみなさんの身のまわりの危険物（ガソリン・灯油・油性塗料・シンナーなど）の安全な取り扱いを考えてみましょう。



大竹まもるくん

## 「おいしい」と「元気」を支える丈夫な歯

6月4日(日)～10日(土)は

## 「歯と口の健康週間」

問い合わせ 保健医療課 ☎592153



食べることは豊かな生活につながり、好きなものを食べると幸せを感じます。

口の中を良い状態に保ち、食事をおいしく味わうための条件を整えるためにも、気軽に相談できるかかりつけ歯科医院をもちましょう。

ご利用ください

### 訪問歯科診療・口腔ケア

問い合わせ

在宅歯科診療センター

☎5285

歯科医師と歯科衛生士などが訪問して健診を行い、必要な方には訪問歯科診療や口腔ケアを行います。

**対象** 歯科診療所への通院が困難な在宅寝たきり障害者および65歳以上の在宅寝たきり高齢者

**料金** 健康保険の自己負担割合に応じた負担が必要

**申し込み** 月曜日から金曜日までの9時30分から12時までに在宅歯科診療センターへ。

### 登録者を募集

### 在宅歯科衛生士・歯科助手

在宅寝たきり高齢者・障害者などの訪問歯科健診や口腔ケアに従事する方を募集します。

**申し込み** 訪問歯科診療・口腔ケアの申し込みと同様

※ 留守番電話につながった場合は、電話番号と名前を伝えてください。折り返しセンターから連絡します。



## 男女共同 参画週間

問い合わせ

自治振興課 ☎592145

平成11年6月23日に「男女共同参画社会基本法」が施行され、6月23日(金)から29日(木)までの1週間を「男女共同参画週間」とし、毎年この期間を中心に、さまざまな取組を行っています。

### 「男女共同参画週間」

### キャッチフレーズ

国では、旧来の労働慣行や意識を変え、女性も男性も多様な暮らしや働き方が可能な社会を作るための「男女共同参画週間」キャッチフレーズを募集しています。今年度は、「男で〇、女で〇、共同作業で〇」が最優秀作品に選ばれました。

6月1日(木)～7日(水)は

## HIV検査普及週間

問い合わせ 保健医療課 ☎2140

「いきなりエイズ」ゼロ作戦!!



平成28年の新たなHIV感染者・エイズ患者は1440件(速報値)で、近年は1400件を超え続けています。

診断時に既にエイズを発症している方は約3割で、早期発見のための検査機会を逸していることによるものと考えられます。

## エイズとは

後天性免疫不全症候群とも呼ばれ、HIV(ヒト免疫不全ウイルス)の感染によって引き起こされる病気の総称です。HIVへの感染⇒エイズではありません。感染経路は限られており、HIV感染は防ぐことができます。また、感染した場合にも早期に見つけて、発症する前に治療を続けることで、感染前と変

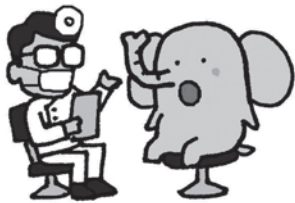
わらない日常生活を送ることができません。

## 3つの感染経路

血液、精液、膣分泌液などを介して感染します。感染経路は①性的接触、②血液感染、③母子感染の3つです。

## HIV感染からエイズ発症まで

感染してもすぐに発症するわけではなく、数カ月から10年経過することもあります。感染すると免疫力が少しずつ低下し、普段はかからない弱い感染症にかかる(日和見感染)ことで発症します。ほとんど自覚症状がなく気づきにくいので、自覚のないままパートナーなどにも感染させる可能性があります。まずは自分の感染を知ることが感染拡大を防ぐために重要です。



## HIV感染

## 無症候期

HIV感染に由来する症状はありません。

## エイズ発症

日和見感染症などの発症

感染の有無を知るために、検査を受けましょう。HIVの感染に心あたりがあったら、ためらわずにすぐに検査を受けましょう。(ただし、感染したと思われる日

から3カ月以上経過しないと、正確な判定ができない場合があります。)

HIV(エイズ)抗体検査・肝炎ウイルス検査

問い合わせ 県西部保健所

☎0829-21181

保健所の検査は匿名で受けられ、プライバシーは厳守されます。

とき 6月21日(水)

9時～11時

※ 両検査とも無料で、予約が必要です。

ところ 県西部保健所

申し込み 県西部保健所へ。



## 「食が育むところとからだ 三食おいしく食べるまち」

## 6月は「食育月間」です。

問い合わせ 保健医療課 ☎2140

「食育」とは、さまざまな経験を通じて、「食」に関する知識と、バランスの良い「食」を選択する力を身につけ、健全な食生活を実践できるようになることです。

食べることは生涯にわたって続く基本的な営みです。

近年、「食」の価値観やライフスタイルの多様化が進み、「朝食の欠食などの食習慣の乱れ」「塩分のとり過ぎや野菜不足など栄養の偏り」「生活習慣病や肥満の増加」などの問題が出てきています。心と身体の健康を維持し、生き生きと暮らすために、生涯にわたって「食べる力」＝「生きる力」を育む「食育」が重要になっています。

6月は「食育月間」。食べ物について改めて考えてみませんか。

市では、平成26年に策定した「大竹市食育推進計画」で、一人ひとりが自ら考え健康により食生活を営めるような環境づくりをめざし、食育施策を推進しています。計画の将来像は、「食が育むところとからだ 三食おいしく食べるまち」です。三食は「朝・昼・夕」の三食とともに、「主食・主菜・副菜」の三品、「赤・黄・緑」の三色食品群をバランスよくとることを表しています。



## 前の日に準備して、朝はチン!! 「かんたん朝ごはんメニュー」

### ○パンキッシュ



#### 材 料 1皿分

食パン(10枚切)……1枚  
ほうれん草 ……1株  
玉ねぎ ……1/8個  
ウインナー ……1本  
塩こしょう ……少々

たまご ……1個  
牛乳 ……60ml  
とろけるチーズ ……10g  
塩 ……少々  
こしょう ……少々  
プチトマト ……2個  
バター ……小さじ1

A

#### 《作り方》

- ① Aをまぜ合わせ、食パンを一口大に切って浸し、冷蔵庫に入れておく。(前の晩)
- ② 玉ねぎはうす切り、ほうれん草は3cmの長さ、トマトは半分に、ウインナーは1cmに切る。
- ③ フライパンにバターを入れて熱し、ウインナー、玉ねぎを炒め、しんなりしたらほうれん草を加えてさらに炒め、塩コショウして耐熱皿に入れる。
- ④ ①を入れてかるくまぜ合わせ、③と同じ耐熱皿に入れ、トマトをおく。  
※ここまでを前の晩に準備して冷蔵庫に入れておくとさらに簡単!
- ⑤ オーブントースターで焼き色がつくまで(10～12分)焼く。(オーブンの場合は200度で12～15分)

朝ごはん、いきいきスタート  
三食の中でも朝食は特に大切です。1日を気持ちよく、元気にスタートするために、きちんと朝ごはんを食べる習慣をつけましょう。

毎月19日は「食育の日」  
家族や友達と一緒に  
食事をしましょう

<一皿分栄養価>

エネルギー:358kcal たんぱく質:17.9g 脂質:20.1g カルシウム:205mg 塩分:1.9g



## 6月は土砂災害防止月間

## 日頃の備えと早めの避難

## 土砂災害から身を守るために

問い合わせ 総務課 ☎2119

広島県は土砂災害の危険箇所が日本で一番多い県です。いつどこで土砂災害が発生しても不思議ではありません。

これから雨が降る日が増えます。また、台風が接近し大雨が降ることもあります。地盤がゆるみ、土砂災害が発生する可能性が高くなります。また、地震により地盤が不安定になり土砂災害が発生することもあります。

常に身を守ることを考えておきましょう。



命を守るために知っておくべきポイントを紹介します。

### ポイント1 住んでいる場所が「土砂災害危険箇所や土砂災害警戒区域等」内かどうか確認

自宅がどのような場所にあるかを知りましょう。大竹市土砂浸水避難地図(ハザードマップは市のホームページに掲載)や県のホームページ(県防災WEB→土砂災害ポータル)で住んでいる地域に土砂災害の危険な場所(土砂災害警戒区域など)があるか確認してください。

### ポイント2 大雨が続いたら土砂災害警戒情報に注意

土砂災害警戒情報は、大雨による土砂災害の危険度が高まったときに、県と気象庁が共同で発表する防災情報です。

市に土砂災害警戒情報が発表された場合には、テレビやラジオの放送、また市の防災行政無線、携帯電話の緊急速報メールなどでお知らせします。

### ポイント3 「土砂災害警戒情報」が発表されたら早目に避難

土砂災害警戒情報が発表されたら、市が避難に関する情報や勧告を発令する場合があります。特に土砂災害の危険性が高い地域に住んでいる方は早めに近くの避難所や安全な場所に避難しましょう。

避難する時間的余裕が無い場合には、屋内の2階以上で崖と反対側の部屋に移動する「屋内安全確保」も有効です。

市が避難に関する情報を発令するときは、土砂災害警戒情報と「土砂災害危険度情報」を参考にしています。「土砂災害危険度

情報」は、市内を5km四方で8つのエリアに分け、エリアごとの危険度を表示します。NHKのデータ放送や県ホームページ(県防災WEB→土砂災害ポータル→土砂災害危険度情報)で確認できます。大雨のときには住んでいる地域が危険な状況になっていないか十分に確認しましょう。

お年寄りや障害のある人など避難に時間のかかる方は、隣近所や地域で助け合い、特に早目の避難を心がけましょう。

# ポイント4 活用しよう

## 大竹市防災情報等メールサービス

災害時の避難に関する情報や気象情報などを迅速に提供するため、「大竹市防災情報等メールサービス」を運用しています。

雨期や台風シーズンを迎える前に、メールサービスに登録し、災害時の情報収集の手段の一つに加えましょう。

### 【配信内容】

①大竹市の防災情報（サービス登録者に必ず配信します。）

- ・災害発生情報
- ・市が発令する避難に関する情報

・災害対策本部の設置など

・災害注意喚起

・災害時の道路通行止め情報

など

②防犯・その他お知らせ情報（希望者に配信します。）

- ・なりすまし詐欺などの防犯情報
- ・野生動物（熊、いのししなど）の出没注意情報

など

③大竹市の気象情報（希望者に配信します。）

- ・大雨警報や洪水警報などの各種気象警報
- ・土砂災害警戒情報

など

### ●その他

・メールは24時間、時間を問わず配信します。

・通信機器のメンテナンス、故障、通信環境の不具合、その他やむを得ない事由によりメールの配信が遅れる場合があります。


・いつでも変更、解除が可能です。

・メールサービスへの登録は無料ですが、メール受信にかかる通信料は利用者負担となります。



### ●登録方法

① QRコードを読み取り、空メール（件名・本文不要）を送信してください。



② 数分以内に、登録用URLが記載されたメールが届きます。

大竹市防災情報等メール

メールサービスの仮登録が完了しました。

以下のURLから一週間以内に本登録を実施してください。

https://raiden!.....

ここを選択

③ 配信情報を選択して「次へ」を押します。

ユーザー情報登録

メールアドレス

\*\*\*\*\*

配信情報（複数選択可）  
[必須]

大竹市防災情報

防犯・その他お知らせ情報

大竹市気象情報

次へ

QRコード読み取りができない方は  
[bousai.otake-city@raidен.ktaiwork.jp](mailto:bousai.otake-city@raidен.ktaiwork.jp)  
 に空メールを送信してください。

④ 入力内容を確認し、「登録」を押します。

設定内容の確認

次の内容でよろしければ「登録」を、再度編集する場合は「戻る」を選択してください。

（登録内容が表示されます）

⑤ 登録完了です。

大竹市防災情報等メール利用者登録

大竹市防災情報等メールへの登録が完了致しました。

※数分以内に、登録完了のお知らせメールが届きます。このメールには、登録内容変更・配信解除用のURLが記載されています。



※ 登録できない場合は、迷惑メール防止機能を設定されている可能性があります。この場合、登録する前に「[otake-city@raidен.ktaiwork.jp](mailto:otake-city@raidен.ktaiwork.jp)」からのメールを受信できるように設定する必要があります。ご不明な点はお近くの各携帯電話販売店に問い合わせてください。また、一部の携帯機種では登録ができないことがあります。詳しくは市ホームページをご覧ください。

あたりまえ そんなみずこそ たからもの  
 6月1日(木)〜7日(水)は

# 水道週間



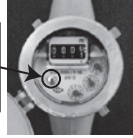
問い合わせ 上下水道局 ☎21193

水道への理解と関心を高めるため、毎年「水道週間」の期間中は全国各地で広報活動などが実施されます。水は生命の源であり、私たちの生活を豊かにする大切な資源です。上下水道局では、皆さんに安心して美味しく飲んでいただける水づくりに努めています。この機会に、水道の大切さを、考えてみませんか。

## 漏水を見つけるには

水道メーター以降の給水装置の漏水の発見方法は、蛇口を全部閉め、水道メーターのパイロットマーク(羽根車)が回転しているか確認します。少しでも回転していれば漏水の可能性がありますので、早急に上下水道局指定の工事店に相談してください。

●水道メーターのパイロットマーク(羽根車)通水時は回転します。



## 「給水装置」の修繕は、指定工事店で

水道の配水管から分岐して設置されている給水管や、これに直結する蛇口や止水栓などの「給水装置」は、メーター本体を除き、所有者(設置者)の財産です。必要な補修や管理は、基本的に所有者、または使用者の負担で行う必要があります。転居などに伴い使用を一時中止している場合も同様です。「給水装置」に異常があった場合(漏水など)は、上下水道局指定の工事店に修理を依頼してください。指定工事店は、ホームページや暮らしの便利帳に掲載しています。

また、公道内(官民境界まで)で漏水があった場合は、上下水道局の負担で修理をしますので連絡してください。ただし、概ね25年以上経過した給水管などは、漏水の原因により、所有者負担による布設替えが必要となる場合があります。

問い合わせ 工務課 ☎21192

## 給水装置の所有者名義に

変更があれば届出を

上下水道局では、日ごろからの維持管理のため配管図面などの給水台帳を保管しています。住宅の売買などによりご家庭の水道の使用者名義を変更された際には、あわせて給水装置の所有者名義変更届を上下水道局に提出してください。名義が異なると事故などの対応が速やかにできない場合があります。

問い合わせ 工務課 ☎21192

## 届け出はお早めに

店舗などの営業の開始・廃止に伴う水道の使用用途変更

営業開始や廃止に伴い、使用する用途が変わる場合は、速やかに届け出てください。また、転居に伴い使用を中止、廃止または開始する場合も、早めに連絡してください。

問い合わせ 業務課 ☎21191

## 料金のお支払いを、

口座振替にしませんか?

簡単な手続きで、納め忘れもなく便利です。市内の金融機関または郵便局窓口でお申し込みください。なお、コンビニでは取り扱っていません。また、上下水道局では申し込みを受け付けていませんので、ご了承ください。

○手続きに必要なもの

- ・引き落としを希望する口座の通帳
- ・その通帳の届出印

問い合わせ 業務課 ☎21191

## 知ってください！市の水道事業

上下水道局ホームページには、利用者へのお知らせや事業説明などを目的別に掲載していますので、ぜひご覧ください。

