

大好きな おたけ

人とまちを結ぶ情報紙 広報おたけ SINCE1954

06

2017(平成29年)
NO.1199



5月13日から始まったジュニアリーダー育成事業。1年間をとおして、中学生が主体となり、小学校高学年から高校生までが集団宿泊研修での生活をともにしながら、各回ごとにテーマを決めてさまざまなプログラムを協力して行います。

未来を担う主役たち

Otake Junior Leaders

旭日双光章

二階堂 博さん (78歳 本町2)

長年にわたり、地方自治の進展に貢献された功績

文部科学大臣表彰 にじいろのたね

ボランティアグループ「おはなし会サークルにじいろのたね」が、子どもの読書活動優秀実践団体として、文部科学大臣から表彰されました。

図書館の「おはなし会」や、乳児健診時の「えほんでハートフル」で、絵本の読み聞かせなどの活動をしています。



広島県体力づくり 優良団体表彰

3月22日(水)、広島県庁において、体力づくり運動の実践活動の成果が認められ、市バレーボール協会が県教育委員会から表彰を受けました。



広報おおたけ

May 2017 No.1199

6



“おおたけ”PRキャラクター
コイちゃん

CONTENTS

- 03 カメラスケッチ
- 04 早期発見で早期治療!
年1回の健診(検診)を受けるゾウ!
- 06 6月の月間週間あれこれ
(06 環境月間/こどもの人権100番強化月間
07 歯と口の健康週間/危険物安全週間/
男女共同参画週間
08 HIV検査普及週間
09 食育月間
10 土砂災害防止月間
12 水道週間)
- 13 災害に強い家づくりを支援
- 14 商業者連携チャレンジ事業
- 15 ひろしまグッドデザイン賞/と、つくる
- 16 みんなで考えよう公共交通
- 18 悪徳商法から身を守ろう!!
- 19 前行政相談委員 西尾裕次さんに感謝
状贈呈/新しい行政相談委員です
福祉のとびら/年金のはなし
- 20 勤労青少年ホーム/としょかんだより
- 21 情報ステーション
健康/福祉/募集/講座/
相談/お知らせアラカルト/
先取り情報ステーション
- 31 おおたけ手すき和紙の里看板が
リニューアル/
6月~7月(上旬)のお知らせ
- 32 はじめまして/
大竹イノベーターズ第1回超会議/
くぼコレモデル・連携団体募集

居心地のいい 自然の中で まつりを満喫

マロンの里交流館

好天に恵まれたマロンの里春まつり。フラダンスやバンド演奏などのステージ、特産品や地元野菜の販売など、盛りだくさんの催しに多くの来場者が楽しんだ。

特産品を使ったアイデア料理を試食販売していた大竹高校の栗田加菜さん(2年)、古川菜月さん(3年)、山縣歩美さん(3年)の3人は「いろいろなイベントで活動していますが、このイベントは、自然に囲まれた中で、ゆったりとした雰囲気が味わえて、居心地がいいです」と笑顔で話してくれた。



4
22

昨年11月に全国高等学校家庭クラブ研究発表大会で中四国ブロック代表に選ばれた大竹高校の生徒たちが、特産品を使ったアイデア料理をPR。

(左上)ステージではバンド演奏などの様々な催しが行われた。
(左下)華麗に舞うフラダンスが会場を魅了する。

しりあう瞬間、 戦いの火ぶたが切られる

旧木野小学校体育館

第13回木野両国まつり尻相撲大会が開催され、子どもから大人まで総勢72人が参加。行司の「しり合せて、はつけよい」のかけ声を合図に、土俵の上で戦いが繰り広げられた。

子尻の部(低学年)で横綱となった一階堂帆高くん(大竹小3年)は、「下から押し上げるように動くのが、ぼくの戦い方。これまで3回出場して、横綱になったのは今回で2回目です。来年は高学年の部になるけど、横綱目指して頑張りたいです」と勝利の秘訣と来場所への意気込みを笑顔で教えてくれた。

4
29



土俵際の攻防



大きなすべりだい！

地域がにぎわう てづくりひろば

さかえ公園

暖かい日差しの下、「さかえ公園フェスタ」で多くの来場者が楽しんだ。

本町の村中さんは「広報で開催を知っておもちゃの交換会を目的に参加しました。2回来ていますが、楽しい催しです」と笑顔で話してくれた。

5
14



いいもの見つけたよ

大竹一番太鼓の演奏に来場者は大満足

早期発見で早期治療！ 年1回の健診(検診)を受けるゾウ！ ～みんな元気で健康～

問い合わせ 保健医療課 ☎2153

皆さんが元気にいきいきと生活するためには、年1回の「健康診断」が大切です。「面倒くさい」、「時間がない」、「自分は健康だから大丈夫」など、敬遠したくなる人もいるかもしれません。病気などになってからはじめて大切さがわかる健康。自覚症状が出る前に健診を受けましょう。

6月8日(木) 申込受付開始

集団健診の申し込みは
電話で受け付けます。

8時30分～17時15分
(土・日曜日、祝日除く)
健診専用電話
☎59 2155

集団健診の申込受付を開始

「どこで健診を受けたいの?」そう思った方は、集団健診を受けてみませんか。集団健診ではがん検診も一緒に受けることができます。

受付初日は電話が大変混雑します。少し時間をおいて掛け直してください。

「集団健診申込書」(受診券と一緒に送付した「健診・がん検診のご案内」の7ページ)での郵便申請もできます。

集団健診(検診)日程

と き	申込締切	ところ	受診できる健診
7月27日(木)	6月22日(木)	総合市民会館 <受付時間> ※2 8時30分～10時	特定健診または一般健診 (身体測定・血液検査・尿検査)
7月28日(金)			胃がん検診(バリウム検査)
9月12日(火)	8月 8日(火)		肺がん検診
9月13日(水)			大腸がん検診(検便)
(女性のみ)9月14日(木) ※1			子宮頸がん検診・乳がん検診
10月 1日(日)	8月29日(火)		肝炎ウイルス検診
10月 2日(月)			
11月 1日(水)	9月27日(水)		
11月 2日(木)			
H30年 2月28日(水)	1月24日(水)		

※1 9月14日は女性のみを受診日です。託児(要予約)もあります。

※2 受付時間：30分毎に時間を区切ってご案内しますので、指定時間にご来場ください。
早めにお越しいただいても、指定時間までお待ちいただくことになります。

集団健診申込の電話用メモ

●健康保険証の種類

国民健康保険 ・ 後期高齢者医療 ・ 協会けんぽ ・ その他の保険

●受診希望日

希望日 月 日()

●希望の健診・検診項目

特定健診または一般健診 ・ 胃がん検診 ・ 肺がん検診
大腸がん検診 ・ 子宮頸がん検診 ・ 乳がん検診 ・ 肝炎ウイルス検診

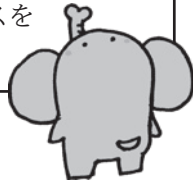
電話するとき
使ってね。



Q がんなど病気が見つかったら怖いです。

A がん検診を受けない方が怖いんだゾウ

市が行う5つのがん検診(胃がん・肺がん・大腸がん・子宮頸がん・乳がん)は早期発見できれば完治する可能性が高くなります。検診を受けないまま、早期治療のチャンスを逃すことが怖いのです。



Q どの健診を受けたいかわからないのですが？

A 対象となる健診の受診券を送るゾウ！
水色の封筒で届くゾウ

今年受けることができる健診の受診券を郵送しています。水色の封筒を確認してください。



Q 健康なので健診を受けなくていいですか？

A 受けたほうが安心だゾウ

心臓病や脳卒中、糖尿病などの生活習慣病は自覚症状がなく進行することが多いので、異常に気づくためには毎年の健診が欠かせません。年に1回の健診を受けましょう。



Q 現在、通院中で検査を受けています。健診を受けなければならないですか？

A 市の健診を受けてほしいゾウ

医療機関で治療の一環として受ける検査と健診は目的が違います。健診結果をもとに、生活習慣病予防の保健指導など健康づくりのお手伝いをします。現在治療中の方も健診の対象者です。まずは主治医に相談してください。



Q 特定健診と一般健診は何か違いはあるの？

A 検査の内容は一緒だゾウ

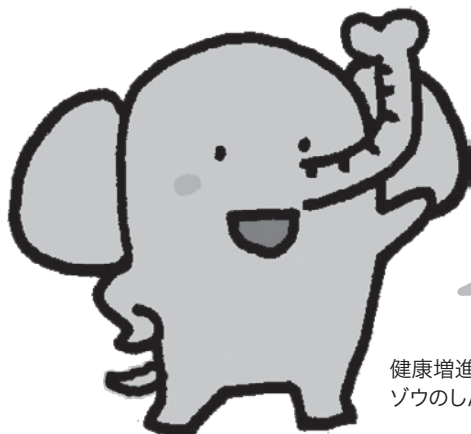
特定健診は、大竹市国民健康保険被保険者で40～74歳の方(平成29年4月1日時点)が対象です。一般健診は75歳以上の方などが対象です。検査の項目は同じです。

詳しくは、受診券と一緒に送る「健診・がん検診のご案内」をご覧ください。



**大竹市国民健康保険・
後期高齢者医療保険の方は
すべて無料です。**

平成28年度市民税非課税世帯の方と生活保護受給者の方は、がん検診の自己負担が無料です。詳しくは、保健医療課へ問い合わせてください。



健康増進キャラクター
ゾウのしんちゃん

詳しい内容は、受診券と一緒に送る「健診・がん検診のご案内」にあるゾウ。これを機に健診に行かないのは「もったいない」ゾウ！

6月の月間週間あれこれ

国などの施策を重点的に行うために強化月間・週間が定められています。
施策に関する取組などもあります。この機会に様々なことを考えてみましょう。

「環境月間」

～6月5日は環境の日～

問い合わせ 環境整備課 ☎992154

昭和47年にスウェーデンのストックホルムで開催された国連人間環境会議を記念して定められました。

国連でも、この日を「世界環境デー」と定めています。

日本では環境基本法で「環境の日」を定めています。

また、平成3年から6月を「環境月間」と定めて、全国でさまざまな行事が行われています。

広島県でも、環境月間の取組として、「環境の日」ひろしま大会が開催されます。大会に参加して、環境について学んでみませんか。

「環境の日」ひろしま大会

とき 6月4日(日)

10時～15時30分

ところ

県庁前広場
(広島市中区基町)

内容

- ひろしま環境賞表彰
- 環境月間ポスター表彰
- 環境活動展示
- 家庭の省エネ相談など

- 大学生による環境紙芝居
- 環境クイズラリー
- 本の交換市

「ひろしま環境の日」一斉行動

広島県は、地球温暖化防止を目的とし、県民一人ひとりのエコの意識を高め、行動に移していくため、毎月第一土曜日を「ひろしま環境の日」と定めています。月ごとに、環境保全に関するテーマを掲げさまざまな行事を行い、県民が一斉に取り組む実践行動への参加を呼びかけていきます。

6月のテーマは、「買い物にはマイバッグを持参しよう!」です。家庭や職場で、環境について考え、できることから始めてみましょう。



子どもの人権 110 番 強化月間

悩みがあったら電話を
子どもの人権110番

問い合わせ

子どもの人権110番

☎0120-0007-1110

自治振興課 ☎992145

広島法務局と広島県人権擁護委員連合会では、専用相談電話「子どもの人権110番」を常時開設しています。いじめや児童虐待、インターネットによるプライバシー侵害などの被害にあっている子どもたちが発する信号をいち早くキャッチし、問題の解決を支援します。

さらに、6月26日(月)から7月2日(日)までを、全国一斉「子どもの人権110番」強化週間として、相談受付時間を延長しています。子どもだけでなく、大人もご利用できます。

(※IP電話からは接続できません。)

【強化週間の相談受付時間】

8時30分～19時

ただし、土曜日・日曜日は10時～17時



あなたなら
無事故の着地
決められる！

「危険物安全週間」

問い合わせ 消防本部 ☎531048

6月4日(日)～10日(土)は全国一斉「危険物安全週間」です。

石油類などの危険物は、事業所などで幅広く利用され、普段の生活に深く浸透しています。そのため安全確保の重要性は益々増大しています。

危険物安全週間は、事業所での自主保安体制の確立を呼びかけるとともに、広く国民の危険物に対する意識の高揚と啓発を目的としたものです。

この機会にみなさんの身のまわりの危険物（ガソリン・灯油・油性塗料・シンナーなど）の安全な取り扱いを考えてみましょう。



大竹まもるくん

「おいしい」と「元気」を支える丈夫な歯

6月4日(日)～10日(土)は
「歯と口の健康週間」

問い合わせ 保健医療課 ☎592153



食べることは豊かな生活につながり、好きなものを食べると幸せを感じます。

口の中を良い状態に保ち、食事をおいしく味わうための条件を整えるためにも、気軽に相談できるかかりつけ歯科医院をもちましょう。

ご利用ください

訪問歯科診療・口腔ケア

問い合わせ

在宅歯科診療センター

☎5285

歯科医師と歯科衛生士などが訪問して健診を行い、必要な方には訪問歯科診療や口腔ケアを行います。
対象 歯科診療所への通院が困難な在宅寝たきり障害者および65歳以上の在宅寝たきり高齢者
料 金 健康保険の自己負担割合に応じた負担が必要
申し込み 月曜日から金曜日までの9時30分から12時までに在宅歯科診療センターへ。

登録者を募集

在宅歯科衛生士・歯科助手

在宅寝たきり高齢者・障害者などの訪問歯科健診や口腔ケアに従事する方を募集します。

申し込み 訪問歯科診療・口腔ケアの申し込みと同様

※ 留守番電話につながった場合は、電話番号と名前を伝えてください。折り返しセンターから連絡します。



男女共同
参画週間

問い合わせ

自治振興課 ☎592145

平成11年6月23日に「男女共同参画社会基本法」が施行され、6月23日(金)から29日(木)までの1週間を「男女共同参画週間」とし、毎年この期間を中心に、さまざまな取組を行っています。

「男女共同参画週間」

キャッチフレーズ

国では、旧来の労働慣行や意識を変え、女性も男性も多様な暮らしや働き方が可能な社会を作るための「男女共同参画週間」キャッチフレーズを募集しています。今年度は、「男で〇、女で〇、共同作業で〇」が最優秀作品に選ばれました。

6月1日(木)～7日(水)は

HIV検査普及週間

問い合わせ 保健医療課 ☎2140

「いきなりエイズ」ゼロ作戦!!



平成28年の新たなHIV感染者・エイズ患者は1440件(速報値)で、近年は1400件を超え続けています。

診断時に既にエイズを発症している方は約3割で、早期発見のための検査機会を逸していることによるものと考えられます。

エイズとは

後天性免疫不全症候群とも呼ばれ、HIV(ヒト免疫不全ウイルス)の感染によって引き起こされる病気の総称です。HIVへの感染⇒エイズではありません。感染経路は限られており、HIV感染は防ぐことができます。また、感染した場合にも早期に見つけて、発症する前に治療を続けることで、感染前と変

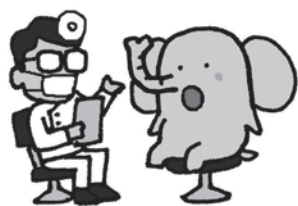
わらない日常生活を送ることができません。

3つの感染経路

血液、精液、膣分泌液などを介して感染します。感染経路は①性的接触、②血液感染、③母子感染の3つです。

HIV感染からエイズ発症まで

感染してもすぐに発症するわけではなく、数カ月から10年経過することもあります。感染すると免疫力が少しずつ低下し、普段はかからない弱い感染症にかかる(日和見感染)ことで発症します。ほとんど自覚症状がなく気づきにくいので、自覚のないままパートナーなどにも感染させる可能性があります。まずは自分の感染を知ることが感染拡大を防ぐために重要です。



HIV感染

無症候期

HIV感染に由来する症状はありません。

エイズ発症

日和見感染症などの発症

感染の有無を知るために、検査を受けましょう。HIVの感染に心あたりがあったら、ためらわずにすぐに検査を受けましょう。(ただし、感染したと思われる日

から3カ月以上経過しないと、正確な判定ができない場合があります。)

HIV(エイズ)抗体検査・肝炎ウイルス検査

問い合わせ 県西部保健所

☎0829-321181

保健所の検査は匿名で受けられ、プライバシーは厳守されます。

とき 6月21日(水)

9時～11時

※ 両検査とも無料で、予約が必要です。

ところ 県西部保健所

申し込み 県西部保健所へ。



「食が育むところとからだ 三食おいしく食べるまち」

6月は「食育月間」です。

問い合わせ 保健医療課 ☎2140

「食育」とは、さまざまな経験を通じて、「食」に関する知識と、バランスの良い「食」を選択する力を身につけ、健全な食生活を実践できるようになることです。

食べることは生涯にわたって続く基本的な営みです。

近年、「食」の価値観やライフスタイルの多様化が進み、「朝食の欠食などの食習慣の乱れ」「塩分のとり過ぎや野菜不足など栄養の偏り」「生活習慣病や肥満の増加」などの問題が出てきています。心と身体の健康を維持し、生き生きと暮らすために、生涯にわたって「食べる力」＝「生きる力」を育む「食育」が重要になっています。

6月は「食育月間」。食べ物について改めて考えてみませんか。

市では、平成26年に策定した「大竹市食育推進計画」で、一人ひとりが自ら考え健康によい食生活を営めるような環境づくりをめざし、食育施策を推進しています。計画の将来像は、「食が育むところとからだ 三食おいしく食べるまち」です。三食は「朝・昼・夕」の三食とともに、「主食・主菜・副菜」の三品、「赤・黄・緑」の三色食品群をバランスよくとることを表しています。



前の日に準備して、朝はチン!! 「かんたん朝ごはんメニュー」

○パンキッシュ



材 料 1皿分

食パン(10枚切)……1枚
ほうれん草 ……1株
玉ねぎ ……1/8個
ウインナー ……1本
塩こしょう ……少々

たまご ……1個
牛乳 ……60ml
とろけるチーズ ……10g
塩 ……少々
こしょう ……少々
ブチトマト ……2個
バター ……小さじ1

A

《作り方》

- ① Aをまぜ合わせ、食パンを一口大に切って浸し、冷蔵庫に入れておく。(前の晩)
- ② 玉ねぎはうす切り、ほうれん草は3cmの長さ、トマトは半分に、ウインナーは1cmに切る。
- ③ フライパンにバターを入れて熱し、ウインナー、玉ねぎを炒め、しんなりしたらほうれん草を加えてさらに炒め、塩コショウして耐熱皿に入れる。
- ④ ①を入れてかるくまぜ合わせ、③と同じ耐熱皿に入れ、トマトをおく。
※ここまでを前の晩に準備して冷蔵庫に入れておくとさらに簡単!
- ⑤ オーブントースターで焼き色がつくまで(10～12分)焼く。(オーブンの場合は200度で12～15分)

朝ごはん、いきいきスタート
三食の中でも朝食は特に大切です。1日を気持ちよく、元気にスタートするために、きちんと朝ごはんを食べる習慣をつけましょう。

毎月19日は「食育の日」
家族や友達と一緒に
食事をしましょう

<一皿分栄養価>

エネルギー:358kcal たんぱく質:17.9g 脂質:20.1g カルシウム:205mg 塩分:1.9g

6月は土砂災害防止月間

日頃の備えと早めの避難

土砂災害から身を守るために

問い合わせ 総務課 ☎2119

広島県は土砂災害の危険箇所が日本で一番多い県です。いつどこで土砂災害が発生しても不思議ではありません。

これから雨が降る日が増えます。また、台風が接近し大雨が降ることもあります。地盤がゆるみ、土砂災害が発生する可能性が高くなります。また、地震により地盤が不安定になり土砂災害が発生することもあります。

常に身を守ることを考えておきましょう。



命を守るために知っておくべきポイントを紹介します。

ポイント1 住んでいる場所が「土砂災害危険箇所や土砂災害警戒区域等」内かどうか確認

自宅がどのような場所にあるかを知りましょう。大竹市土砂浸水避難地図(ハザードマップは市のホームページに掲載)や県のホームページ(県防災WEB→土砂災害ポータル)で住んでいる地域に土砂災害の危険な場所(土砂災害警戒区域など)があるか確認してください。

ポイント2 大雨が続いたら土砂災害警戒情報に注意

土砂災害警戒情報は、大雨による土砂災害の危険度が高まったときに、県と気象庁が共同で発表する防災情報です。

市に土砂災害警戒情報が発表された場合には、テレビやラジオの放送、また市の防災行政無線、携帯電話の緊急速報メールなどでお知らせします。

ポイント3 「土砂災害警戒情報」が発表されたら早目に避難

土砂災害警戒情報が発表されたら、市が避難に関する情報や勧告を発令する場合があります。特に土砂災害の危険性が高い地域に住んでいる方は早めに近くの避難所や安全な場所に避難しましょう。

避難する時間的余裕が無い場合には、屋内の2階以上で崖と反対側の部屋に移動する「屋内安全確保」も有効です。

市が避難に関する情報を発令するときは、土砂災害警戒情報と「土砂災害危険度情報」を参考にしています。「土砂災害危険度

情報」は、市内を5km四方で8つのエリアに分け、エリアごとの危険度を表示します。NHKのデータ放送や県ホームページ(県防災WEB→土砂災害ポータル→土砂災害危険度情報)で確認できます。大雨のときには住んでいる地域が危険な状況になっていないか十分に確認しましょう。

お年寄りや障害のある人など避難に時間のかかる方は、隣近所や地域で助け合い、特に早目の避難を心がけましょう。

ポイント4 活用しよう

大竹市防災情報等メールサービス

災害時の避難に関する情報や気象情報などを迅速に提供するため、「大竹市防災情報等メールサービス」を運用しています。

雨期や台風シーズンを迎える前に、メールサービスに登録し、災害時の情報収集の手段の一つに加えましょう。

【配信内容】

①大竹市の防災情報（サービス登録者に必ず配信します。）

- ・災害発生情報
- ・市が発令する避難に関する情報

・災害対策本部の設置など

・災害注意喚起

・災害時の道路通行止め情報

・防犯・その他お知らせ情報

（希望者に配信します。）

・なりすまし詐欺などの防犯情報

・野生動物（熊、いのししなど）の出没注意情報

など

③大竹市の気象情報（希望者に配信します。）

- ・大雨警報や洪水警報などの各種気象警報
- ・土砂災害警戒情報

など

●その他

・メールは24時間、時間を問わず配信します。

・通信機器のメンテナンス、故障、通信環境の不具合、その他やむを得ない事由によりメールの配信が遅れる場合があります。


・いつでも変更、解除が可能です。

・メールサービスへの登録は無料ですが、メール受信にかかる通信料は利用者負担となります。



●登録方法

① QRコードを読み取り、空メール（件名・本文不要）を送信してください。



② 数分以内に、登録用URLが記載されたメールが届きます。

大竹市防災情報等メール

メールサービスの仮登録が完了しました。

以下のURLから一週間以内に本登録を実施してください。

https://raidai/.....

ここを選択

③ 配信情報を選択して「次へ」を押します。

ユーザー情報登録

メールアドレス

配信情報（複数選択可）
[必須]

大竹市防災情報

防犯・その他お知らせ情報

大竹市気象情報

次へ

QRコード読み取りができない方は
bousai.otake-city@raidai.ktaiwork.jp
に空メールを送信してください。

④ 入力内容を確認し、「登録」を押します。

設定内容の確認

次の内容でよろしければ「登録」を、再度編集する場合は「戻る」を選択してください。

（登録内容が表示されます）

⑤ 登録完了です。

大竹市防災情報等メール利用者登録

大竹市防災情報等メールへの登録が完了致しました。

※数分以内に、登録完了のお知らせメールが届きます。このメールには、登録内容変更・配信解除用のURLが記載されています。



※ 登録できない場合は、迷惑メール防止機能を設定されている可能性があります。

この場合、登録する前に「otake-city@raidai.ktaiwork.jp」からのメールを受信できるように設定する必要があります。ご不明な点はお近くの各携帯電話販売店に問い合わせてください。また、一部の携帯機種では登録ができないことがあります。詳しくは市ホームページをご覧ください。

あたりまえ そんなみずこそ たからもの
 6月1日(木)〜7日(水)は

水道週間



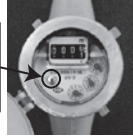
問い合わせ 上下水道局 ☎21193

水道への理解と関心を高めるため、毎年「水道週間」の期間中は全国各地で広報活動などが実施されます。水は生命の源であり、私たちの生活を豊かにする大切な資源です。上下水道局では、皆さんに安心して美味しく飲んでいただける水づくりに努めています。この機会に、水道の大切さを、考えてみませんか。

漏水を見つけるには

水道メーター以降の給水装置の漏水の発見方法は、蛇口を全部閉め、水道メーターのパイロットマーク(羽根車)が回転しているか確認します。少しでも回転していれば漏水の可能性がありますので、早急に上下水道局指定の工事店に相談してください。

●水道メーターのパイロットマーク(羽根車)通水時は回転します。



「給水装置」の修繕は、指定工事店で

水道の配水管から分岐して設置されている給水管や、これに直結する蛇口や止水栓などの「給水装置」は、メーター本体を除き、所有者(設置者)の財産です。必要な補修や管理は、基本的に所有者、または使用者の負担で行う必要があります。転居などに伴い使用を一時中止している場合も同様です。「給水装置」に異常があった場合(漏水など)は、上下水道局指定の工事店に修理を依頼してください。指定工事店は、ホームページや暮らしの便利帳に掲載しています。

また、公道内(官民境界まで)で漏水があった場合は、上下水道局の負担で修理をしますので連絡してください。ただし、概ね25年以上経過した給水管などは、漏水の原因により、所有者負担による布設替えが必要となる場合があります。

問い合わせ 工務課 ☎21192

給水装置の所有者名義に

変更があれば届出を

上下水道局では、日ごろからの維持管理のため配管図面などの給水台帳を保管しています。住宅の売買などによりご家庭の水道の使用者名義を変更された際には、あわせて給水装置の所有者名義変更届を上下水道局に提出してください。名義が異なると事故などの対応が速やかにできない場合があります。

問い合わせ 工務課 ☎21192

届け出はお早めに

店舗などの営業の開始・廃止に伴う水道の使用用途変更

営業開始や廃止に伴い、使用する用途が変わる場合は、速やかに届け出てください。

また、転居に伴い使用を中止、廃止または開始する場合も、早めに連絡してください。

問い合わせ 業務課 ☎21191

料金のお支払いを、

口座振替にしませんか?

簡単な手続きで、納め忘れもなく便利です。

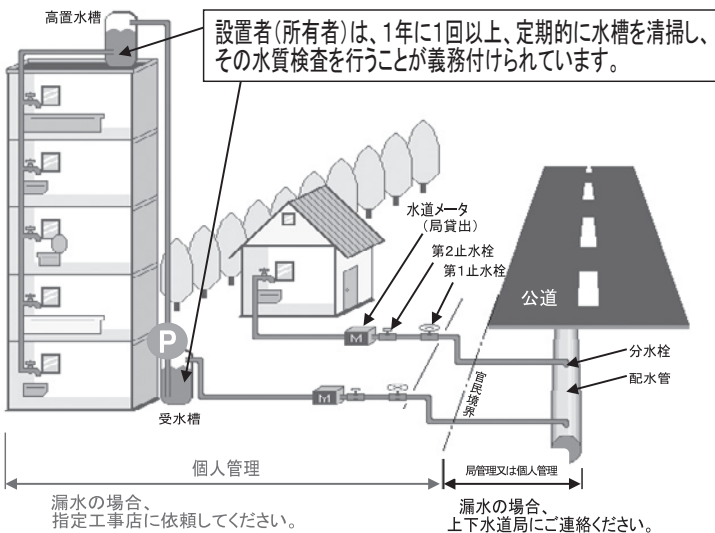
市内の金融機関または郵便局窓口でお申し込みください。なお、コンビニでは取り扱っていません。また、上下水道局では申し込みを受け付けていませんので、ご了承ください。

○手続きに必要なもの
 ・引き落としを希望する口座の通帳
 ・その通帳の届出印

問い合わせ 業務課 ☎21191

知ってください！市の水道事業

上下水道局ホームページには、利用者へのお知らせや事業説明などを目的別に掲載していますので、ぜひご覧ください。



災害に強い家づくり

を支援

問い合わせ 都市計画課 ☎2168

2 建築物土砂災害対策改修補助

土砂災害や地震などの自然災害に対する住宅の安全性を確保し、市民の皆さんの安全や財産を守ることを目的として、さまざまな支援を行います。

いずれの事業も、予算の範囲内で行うため、補助金の交付状況により、途中で申込を打ち切る場合があります。

1 木造住宅耐震診断・改修補助

地震に対する安全確保の意識向上と財産を守るため、住宅の耐震診断・改修費用の一部を補助します。

対象 昭和56年5月31日以前に建てられた市内の木造住宅

補助金額(上限)	
耐震診断費用	3万円
耐震改修費用	40万円
段階的耐震改修費用	30万円

補助条件

市に登録の木造住宅耐震診断設計資格者が診断・設計し、年度内に工事が完了するもの。

3 住宅リフォーム補助

必要事項を記入のうえ、都市計画課へ。

住宅の長寿命化および定住促進を目的に築1年を経過した住宅のリフォーム工事費用の一部を補助します。

対象

市内に居住または居住予定で自己の居住のために住宅のリフォーム工事を行う方

補助対象工事

次の①から⑤に該当する30万円以上となるリフォーム工事

- ① バリアフリー化工事
- ② 断熱性能向上工事
- ③ 省エネ性能向上工事
- ④ 防災・防犯対策工事
- ⑤ 長寿命化工事

補助条件

① 市内に本店のある業者と契約し施工を行うこと

② 平成30年3月16日(金)までに工事完了の報告書が提出できること

補助金額

補助対象費用の10分の1以内
(上限20万円)

申し込み

6月1日(木) 9時から受付開始
所定の用紙に必要事項を記入のうえ、都市計画課へ。

詳しくは、市ホームページまたは市役所、公民館などに備え付けのパンフレットで確認してください。

●気を付けよう

「点検商法」の被害が多発

「無料で耐震診断します」と直接訪問や電話、チラシで勧誘し、その後「工事をしないと危険」などと危機感をあおって、高額または不要な工事契約を迫る、いわゆる「点検商法」の被害が多発しています。

被害をさけるためには

- 市の職員が訪問して一方的に耐震診断などを勧めることはありません。
- 市登録の木造住宅耐震診断設計資格者は、市長が交付した「登録通知書」を携帯しています。設計資格者は、市ホームページでも公開しています。
- 契約前に工事内容を十分に確認し、必ず契約書を取り交わしましょう。



熱意あるグループを募集！

事業者連携チャレンジ事業

カップリングイベント



大竹市で出会いを応援します！

2017 2/4 (土)	会費/男性4,000円 女性3,000円 予約開始/20時~45歳以上 参加人数/30名(男女各15名) 受付開始/18:30 開始/19:00	2017 3/4 (土)	会費/男性4,000円 女性3,000円 予約開始/20時~45歳以上 参加人数/30名(男女各15名) 受付開始/18:30 開始/19:00
--------------------	--	--------------------	--

宇恵喜 2F (0827-53-5252) | Sola cafe (0827-57-7202)



大竹駅前うまいもの市 with バンブーライブ

大竹駅前商店MAP作成事業



大竹キヤンドルライトイベント

OTAKE CANDLE LIGHT

3.19 SUN (11:30 ~ 21:00)

会場: 丸の内店 (大竹駅前商店) 観覧無料

時間予約制 予約なし

キャンドル制作体験 観覧のみ

酒席 対り 料理 花飾り

平成28年度
実施事業

- ① 地域資源を活用した新商品(新名物)開発
- ② 商業活性化イベント
- ③ 後継者育成事業
- ④ 創業(起業)支援事業
- ⑤ 講演会・シンポジウム
- ⑥ 空き店舗対策
- ⑦ ふるさと納税の返礼品
- ⑧ 観光振興など

- ① 申請書提出
 - ② 事業審査
 - ③ 決定
 - ④ 事業の実施
 - ⑤ 実績報告書の提出
- 審査方法**
- 必要性、目標設定、公益性、実現性、継続性、独創性、波及性、発展性を審査します。
- なお、審査基準に満たない事業は、不採択となります。
- また、助成金の申請額が予算額を超える場合は、審査結果の点数が高い事業を優先的に決定します。
- 申し込み**
- 6月23日(金)までに申請書に関係書類を添えて産業振興課へ。
- ※ 申請書などは、市ホームページからダウンロードできます。

問い合わせ 産業振興課 ☎2131

助成金額

1グループ上限25万円まで

助成対象経費(ソフト事業経費)

謝礼、交通費、機材・資材・書籍などの購入費、チラシ・ポスターの印刷費、消耗品費、使用料・賃借料など

手続きの流れ

- ① 申請書提出
- ② 事業審査
- ③ 決定
- ④ 事業の実施
- ⑤ 実績報告書の提出

奨励賞受賞!

大竹市の事業者が発注した商品も、ひろしまグッドデザイン賞の奨励賞(パッケージ部門)を受賞しています。

○受賞者

デザイン: Peace on the table
清水早苗さん(広島市)

○発注者

商品: 株式会社アースクル(新町2丁目)
「水源の森 検ゆ」

代表取締役CEO 松下直美さん

「私の会社は、入浴剤や洗剤の開発・販売をしています。8月で創業して4年、私を含めて3人で経営している小さな会社で、商品を持って外周りする営業力はありません。そのような中、この商品のパッケージデザインが「ひろしまグッドデザイン賞」の奨励賞を受賞したことで、ビジネスフェアなどにも出品でき、多くの方に商品を知ってもらうことができました。今では、デパートをはじめ専門店の方から声を掛けてもらえるようになり、全国へ販路が広がっています。」



発注者の松下 直美さん

広島広域都市圏事業
優れたデザインお待ちしております!

ひろしま グッド デザイン賞

応募して
ワン



広域都市犬
はっしー

問い合わせ

公益財団法人広島市産業振興センター技術振興部デザイン開発室

☎082-242-4170

広島広域都市圏内で生まれた優れたデザインの商品およびパッケージを表彰し、商品の販売促進やデザイン関連企業の振興、デザインに対する理解と関心を深めています。

受付期間

6月5日(月)～7月13日(木)

対象

広島広域都市圏内に事業所を有する製造・販売業者、デザイナー

賞

プロダクト部門・パッケージ部門の2部門

○グランプリ各部門1点

○準グランプリ各部門1点

○特別賞/選定委員から特に推薦の

あったもの1点

○奨励賞/一定の選定基準を満たしたもの

応募費用

応募は無料ですが、現物審査などに伴う商品の搬入・搬出に要する費用は、応募者の負担です。

申し込み

公益財団法人広島市産業振興センター技術振興部デザイン開発室へ。

広島広域都市圏協議会は、広島市を中心として、広島県と山口県にまたがる11市13町で構成し、圏域全体の発展を目指し、連携してさまざまな交流を行うことを目的とした協議会です。

企業へデザイナーを紹介するサイト

「と、つくる」

問い合わせ

産業振興課 ☎2131



企業がデザインを活用して商品を開発・改善しようと思いついたときのサポートとして、3月に開設したサイト「と、つくる」(http://totsukuru.jp/)。企業とデザイナーによる多くの協同事例が公開されているほか、パートナーとしてのデザイナーの紹介も行っています。



支線交通〜平成28年度の運営状況〜

問い合わせ 大竹市地域公共交通活性化協議会(自治振興課内) ☎092142

乗合タクシーなどの支線交通は、幹線バス(こいこいバス)との組み合わせにより、効果的で効率的な運行を行っています。今回は、運行している支線交通(4路線)の平成28年度の運営状況をお知らせします。

幹線バスとのアクセスにお困りの地域があれば、地域の方と一緒に、地域に合った支線交通を検討していきます。興味のある方は、お気軽に協議会へご相談ください。

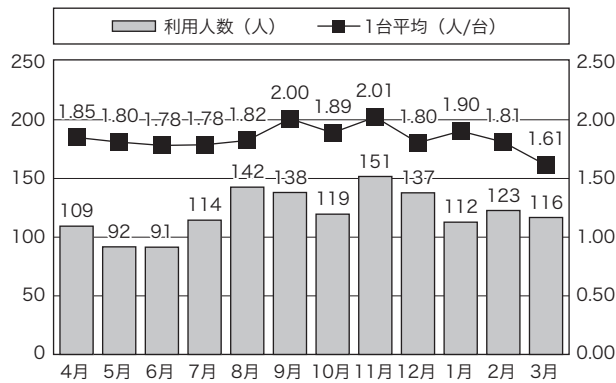
三ツ石地区乗合タクシー

(平成21年10月5日開始)



三ツ石地区と市役所・ゆめタウン間を運行している乗合タクシーです。支線交通としては最も早く運行を開始しました。

三ツ石乗合タクシーの月別利用者数の推移(平成28年度)



利用者数は平成27年度と比べて185人の増加となりました。1台あたりの利用者数も0.13人増加していますが、収支率は1.1ポイント低くなっています。近年、徐々に利用者数が減少する傾向にありましたが、平成28年度は改善しています。地区内の利用率も35.7%と高い水準を維持しており、地域の交通手段として定着しています。

三ツ石地区乗合タクシー運営状況

項目	平成27年度	平成28年度
利用者数	1,259人	1,444人
運行台数	737台	785台
1台平均	1.71人	1.84人
1月平均	104.9人	120.3人
利用率	30.7%	35.7%
運行経費	718,710円	847,800円
運賃収入	286,131円	328,176円
収支率	39.8%	38.7%
運行損益	▲432,579円	▲519,624円

※利用率：当該年度の4月1日現在の地区内の住民基本台帳人口に対する月平均利用者数の割合
 ※H27年12月から運行経費の単価が変わっています

ひまわりタクシー

(平成23年7月1日開始)



玖波7・8丁目と玖波駅・広島西医療センター間を運行している乗合タクシーです。

利用者数は平成27年度と比べて21人の減少となりました。1台あた

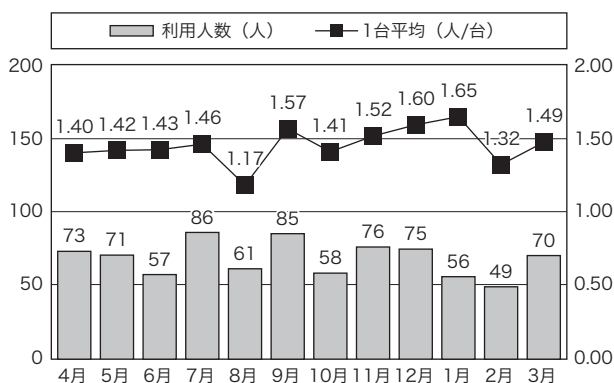
ひまわりタクシー運営状況

項目	平成27年度	平成28年度
利用者数	1,038人	817人
運行台数	663台	563台
1台平均	1.57人	1.45人
1月平均	86.5人	68.1人
利用率	9.6%	7.6%
運行経費	625,190円	575,460円
運賃収入	220,627円	172,173円
収支率	35.3%	29.9%
運行損益	▲404,563円	▲403,287円

※利用率：当該年度の4月1日現在の地区内の住民基本台帳人口に対する月平均利用者数の割合

りの利用者数も0.12人減少しております。収支率は5.4ポイント低くなっています。平成27年度から利用者数が減少傾向で、特に平成28年度は大幅に減少しています。利用者促進や新規利用者の開拓などを進めていきます。

ひまわりタクシーの月別利用者数の推移(平成28年度)



湯舟のりあいタクシー

(平成24年1月23日開始)



湯舟地区とゆめタウン・広島西医療センター間を運行している乗合タクシーです。

平成28年2月に運行ダイヤを変更し、利用者数は大幅に増加しており、平成28年度は過去最高を記録しました。1台あたりの利用者数、利用率、収支率も増加しており、地域の交通手段として定着しつつあると考えられます。

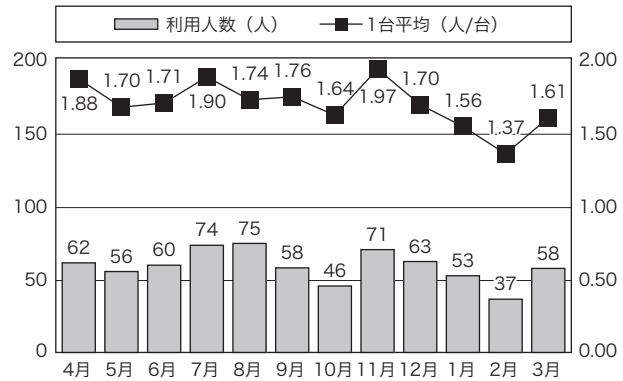


湯舟のりあいタクシー運営状況

項目	平成27年度	平成28年度
利用者数	362人	713人
運行台数	253台	414台
1台平均	1.43人	1.72人
1月平均	30.2人	59.4人
利用率	14.1%	27.5%
運行経費	251,340円	447,120円
運賃収入	82,268円	162,040円
収支率	32.7%	36.2%
運行損益	▲169,072円	▲285,080円

※利用率：当該年度の4月1日現在の地区内の住民基本台帳人口に対する月平均利用者数の割合

湯舟のりあいタクシーの月別利用者数の推移(平成28年度)



栄ぐるりんバス

(平成24年2月1日開始)



大竹駅と栄町地区を結び、支線交通としては唯一の定時定路線型バスとして運行しています。

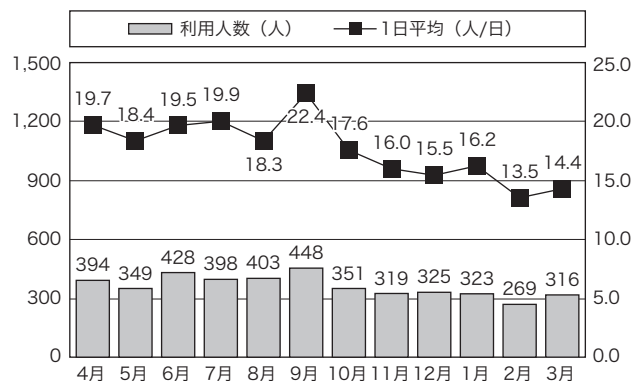
平成28年2月から運行日を見直した影響もあり、利用者数は平成27年度と比べて1,463人減少しました。また、1便あたりの利用者数は1.26人とコミュニティバスとしては少ない状況です。収支率も平成27年度と比べて1.1ポイント低くなっていますが、運行内容の見直しにより運行経費が減少したため、運行損益は約107万円減少しています。今後は地域の実情に合った交通手段の実現に向けた取り組みを進めていきます。

栄ぐるりんバス運営状況

項目	平成27年度	平成28年度
利用者数	5,786人	4,323人
運行日数	304日	246日
1便平均	1.36人	1.26人
1日平均	25.9人	17.6人
1月平均	482.2人	360.3人
運行経費	9,736,452円	8,444,400円
運賃収入	1,005,200円	780,300円
収支率	10.3%	9.2%
運行損益	▲8,731,252円	▲7,664,100円

※収支率には広告料収入を含みません

栄ぐるりんバスの月別利用者数の推移(平成28年度)



悪質商法から身を守ろう!!

迷惑電話を事前にシャットアウト!!

迷惑電話防止装置モニター募集

問い合わせ 産業振興課 ☎2131

悪質商法による消費者トラブルは年々増え続けており、その被害の多くが電話による勧誘から始まっています。

市では悪質事業者からの消費者被害を防止することを目的として迷惑電話を事前にシャットアウトするなどの機能を備えた迷惑電話防止装置機器のモニターにご協力いただける方を募集します。

対象

次の①から③までの全てに該当する世帯

- ① 市内在住で、65歳以上の方がいる
- ② 自宅の固定電話で番号表示サービスを利用できる
- ③ モニター期間中に市が行うアンケートに回答できる

※ モニター開始までにサービスを利用開始できる場合を含む。

※ モニター期間中に市が行うアンケートに回答できる

「番号表示サービス」とは?

ナンバーディスプレイなど発信元の電話番号を表示するサービスです。電話に出る前にかかってきた相手の電話番号が、電話機等のディスプレイに表示され確認できます。

参考

NTT西日本「ナンバーディスプレイ」の料金の場合は、初期費用（局内工事費）2,000円（税抜）、月額料金400円（税抜）です。

※ 料金等の詳細は、ご利用の電話会社にご確認ください。

期間

6月から平成30年3月末まで

募集数

30台（先着順）

利用料金

モニター期間中は、機器の利用料は無料です。

モニター終了後

モニター期間終了後も、株式会社 エネルギア・コミュニケーションズと別途契約すれば、そのまま継続して利用できます。（月額料金 550円）



迷惑電話防止装置

申し込み

6月1日(木)から申込書を産業振興課へ郵送または直接提出してください。メール・ファクスでの提出は不可。

申込書は、産業振興課または各支所および市ホームページにあります。



電話による特殊詐欺被害を防ぎましょう 大竹警察署 ☎0110

オレオレ詐欺などの被害については、先月号の11ページでお知らせしたところですが、実際に被害を防いだ事例として次のようなものがあります。

- 電話の近くに被害防止のパンフレットを置いていた
- 相手が広島弁ではなかった
- 家族に電話して相談した

新しい行政相談委員です

問い合わせ 企画財政課 ☎02124



4月から新しく行政相談委員に、高橋央史さんが委嘱されました。行政相談は、毎月第2木曜日13時から16時まで、市役所で行っています。(相談日は、市広報の情報ステーションをご覧ください。)



前行政相談委員 西尾裕次さんに感謝状贈呈

行政サービスの改善や行政相談制度の発展に寄与されたことから、中国四国管区行政評価局長から感謝状が贈呈されました。

西尾さんは平成27年4月から2年間、国の仕事に関する苦情などの相談を受け、助言や関係行政機関に対する通知などを行われました。

※ 行政相談委員は、総務大臣が行政相談委員法に基づいて民間有識者から委嘱しています。



福祉のとびら

No. 67

盲導犬は大切なパートナー

「目の見えない人・見えにくい人が安全に歩けるように」

問い合わせ

福祉課 ☎02146

県視覚障害者団体連合会

☎082122912320

目の見えない人・見えにくい人が行きたい場所へ出かけられるように、盲導犬は障害物を避けたり、段差や角を教えたり、安全に歩くためのお手伝いをします。

道路交通法や身体障害者補助犬法という法律でも、目の見えない人・見えにくい人と一緒に電車やバスに乗ったり、お店などに入ることが認められています。

補助犬(盲導犬)給付の申し込み

県視覚障害者団体連合会では、視覚障害者の自立と社会参加の促進のため、補助犬(盲導犬)給付事業を行います。

対象 県内に1年以上居住する18歳以上の方で視覚障害による身体障害者手帳1級または2級所持者など

※ 詳細はお問い合わせください。

申し込み 福祉課備え付けの申請書を7月24日(月)までに福祉課へ。申込多数の場合は面接などの選考により決定します。

年金のはなし

No. 248

年金の振込月

問い合わせ

広島西年金事務所

☎082153511505

保健医療課 ☎02141

年金の支払い

年金は、毎年2・4・6・8・10・12月の年6回、それぞれ前2カ月分が本人の指定する金融機関の口座へ振り込まれます。

なお、金融機関を変更したいときは「年金受給権者受取機関変更届」を最寄りの年金事務所に提出してください。

6月は年金振込の通知月

国民年金や厚生年金保険では、毎年6月に「年金振込通知書」または「年金送金通知書」を送付しています。

通知書には6月から翌年4月まで、各期の支払日と支払額などが記載されています。

ただし、途中で年金額に変更がある場合は、その都度「年金額改定通知書」でお知らせします。



大竹市勤労青少年ホーム



●活動中のサークルや開催中の講座 問い合わせ 生涯学習課 ☎5800

サークル・講座名	所属人数	とき	ところ
テニス	男14人 女4人	火曜日・木曜日 19時～21時	晴海テニスコート
バドミントン	男10人 女15人	木曜日 20時～21時30分	大竹中学校
トレーニング	男4人 女2人	月曜日・水曜日・金曜日 18時～21時30分(のうち2時間)	総合体育館

対象：15～34歳(高校生を除く) 申し込み：総合市民会館で登録申請書に記入し、提出してください。

こどもの本



「猫魔ヶ岳の妖怪 福島の伝説」
日本本傑作絵本シリーズ
八百板 洋子 / 再話
斎藤 隆夫 / 絵
(福音館書店)

人間と自然が共存することのむずかしさと、自然がもたらす恵みのありがたさを伝える福島の伝説を絵本化。会津地方の伝説「猫魔ヶ岳の妖怪」、伊達市山舟生の伝説「天にのぼった若者」など全4話を収録。



市立図書館ホームページアドレス
<http://www.tosho.otake.hiroshima.jp>
携帯アドレス
<http://www.tosho.otake.hiroshima.jp/mobile>
問い合わせ ☎5338 FAX☎8005

おとなの本



「角野栄子の毎日いろいろ」
「魔法の宅急便」が
生まれた魔法のくちし
角野 栄子 / 著
(KADOKAWA)

「魔法の宅急便」など、千冊以上の児童文学を生み出してきた作家、角野栄子。82歳の彼女から学ぶ、人生を明るく、色鮮やかに生きていくための「衣」「食」「住」のレシピ集。



①「ナビラとマハラ」
「対テロ戦争」に巻き込まれた一人の少女
宮田 律 / 著
(講談社)



②「魔法の庭の宝石のたまご」
魔法の庭ものがたり20
あんびる やすこ / 作絵
(ポプラ社)

6月 (June)						
日	月	火	水	木	金	土
				1	2	3
4	5	6	7	8	9	10
11	12	13	14	15	16	17
18	19	20	21	22	23	24
25	26	27	28	29	30	

■白字は図書館の休館日です。
○おはなし会の日です。

①「決戦！忠臣蔵」
葉室 麟・朝井まかて・夢枕 獺・長浦 京
梶よつ子・諸田 玲子・山本 一力 / 著
(講談社)



②「小さな家のローラ」
ローラインガルス・ワイルダー / 作
安野 光雅 / 絵・監訳
(朝日出版社)



4月のおはなし会の様子



4月のおひざにだっこ 親子で楽しむ おはなし会の様子



「時事コーナー」
児童向け
教科書で紹介されている本
男女共同参画について読む考える
挑戦！ハンドメイド
一般向き

イベント紹介

おはなし会

とき 6月17日(土) 10時30分～
ところ 図書館1階 おはなしの部屋
対象 幼児・小学生

おひざにだっこのおはなし会

とき 6月9日(金) 10時30分～
ところ 図書館2階 ギャラリー3
対象 赤ちゃん向き

親子で楽しむおはなし会

とき 6月9日(金) 11時～
ところ 図書館2階 ギャラリー1
対象 1歳から

遊びに行こう!

オープンデー

問い合わせ 福祉課 ☎⑨2148

保育所や保育園では、入所前の子どもと保護者を招待するオープンデーを開催しています。子育てについて相談したり、仲間作りの場として活用してください。

詳しくは、各施設へ問い合わせください。

施設名	とき	内容
大竹保育所 ☎FAX②2268	6月 2日(金)	遊戯室であそびましょう
本町保育所 ☎FAX③1995	6月21日(水)	10時~ 11時30分
立戸保育所 ☎FAX⑤5585	6月 7日(水)	
なかはま保育所 ☎FAX⑦3355	6月14日(水)	砂場であそびましょう
さかえ保育所 ☎②2522 FAX②2256	随時受け付けていますので、 ご希望の場合は、事前に施設へご連絡ください。	
玖波保育所 ☎⑦7307 FAX⑦3003		
知恩保育園 ☎⑦7322 FAX⑦4832		

※ 車でのお越しはご遠慮ください。



情報 ステーション

子育て支援施設

松ヶ原こども館

松ヶ原こども館 ☎FAX⑦8333・福祉課 ☎⑨2148

松ヶ原こども館は、乳児から中学生までの子どもや保護者を対象とした、無料で利用できる施設です。自然の中でゆっくり過ごしてみませんか。



開館日

毎週月曜日~
水曜日・金曜日・
土曜日
10時~16時

イベント・行事

○ママ&キッズふれあいエクササイズ

6月5日(月)・19日(月) 11時~

※ 動きやすい服装、お茶、タオルを用意してください。

○人形劇

6月7日(水) 11時~

「おおきなかぶ」を上演します。

○こども館リトミック

6月14日(水)・28日(水) 14時~

リズムに合わせて、みんなで音を楽しみましょう。

※ ハンドタオルを持ってきてください。

○6月の制作

6月21日(水)・26日(月) 11時~

ピョンピョンかえるを作りましょう。

○お誕生会 (誕生児のみ要予約 ※6月27日(火)締め切り)

6月28日(水) 11時~

スタッフからのお楽しみは、『パンダがいっぱい』の
パネルシアターです。

子育て支援センター

どんぐりHOUSE

子育て支援センター ☎④0021・福祉課 ☎⑨2148

親子の交流、子育て相談、子育て情報の提供などを行っています。無料で利用できますので、お気軽にお越しください。



開館日

毎週月曜日~金曜日
10時~16時30分

○お楽しみ会

6月7日(水) 11時30分~

アンパンマンのでんでん太鼓をつくりました。

○お話し会

6月16日(金) 11時30分~

ふれあい遊びや手遊びを一緒に楽しみましょう。

○誕生会

6月27日(火) 11時30分~

みんなで6月生まれのお友だちをお祝いしましょう。

※ 誕生日の人はお祝いカードを作ります。手形作り
や写真撮影がありますので少し早めにお越しください。

親と子の本の広場

あいいく館



あいいく館 (杉嶋携帯 ☎090-2298-9624)

幼児とその保護者・小学生が絵本と工作とおもちゃで楽しく遊べる広場です。小学生向けの絵本もたくさんあります。

開館日 毎週土曜日 10時~12時、13時~16時

ところ 南栄3丁目1番29号 (旧愛育園) ※駐車場あり

6月の行事「絵本まつり」

6月10日(土) 10時30分~12時

1部: 絵本のお話「親子で絵本を楽しもう」

檜垣由美子さん (子どもの読書活動家)

※ 託児があります。

2部: 手遊び・絵本の読み語り・人形劇「ぞうくんのさんぽ」

○絵本の読み語り・貸出し・紙芝居・手遊び

※ 本の貸し出しは、1人3冊・2週間です。

○今月の特集絵本「かえるかたつむり」

○絵本講座「絵本の窓」6月12日(月) 10時~12時



**かんたん！
健康・料理教室**
目からウロコのひと工夫

精神保健福祉相談

問い合わせ 県西部保健所 ☎0829②1181

眠れない、気分がゆううつ、人とうまく付き合えないなどの問題で悩んでいませんか。専門の医師が相談に応じます。秘密は厳守します。(要予約)

とき 6月15日(木) 14時～16時

ところ 県西部保健所

申し込み 県西部保健所へ。

健康講座～背筋がシャッキーン～ 「KaRaDaカフェ」

問い合わせ 玖波公民館 ☎⑦7084

とき 6月26日(月) 10時～11時

ところ 玖波公民館

講師 高橋航平さん(健康運動実践指導者)

内容 マットでのびのびストレッチ

申し込み 6月1日(休)から電話または直接、玖波公民館へ。

保健医療課 ☎②153

テーマは「歯周病と糖尿病」です。2つの病気の関係、かかるとうなるのか、どうすれば予防できるのかを学びます。

ところ 総合市民会館

対象 市内在住の方

※ 講座・運動の回のみ参加は可能です。料理教室のみ参加はできません。

定員 各回30人(申込順)

参加料 500円(料理教室のみ)

持参品

講座・運動

運動しやすい服装、運動靴、飲み物、タオル

料理教室

エプロン、三角巾、手拭きタオル

申し込み

6月14日(水)までに電話または直接保健医療課へ。

※ 申込後にキャンセルする場合は、連絡してください。

	とき	内容
第3回	6月16日(金)	講座 糖尿病と歯周病の関係～歯周病は第6の合併症～ 運動 筋力トレーニング～胸・背中・脚を鍛えて基礎代謝アップ～
	7月 5日(水) 7月 7日(金)	料理教室 必要な栄養素をまんべんなくとろう～特別な食事は必要ない～

ノルディックウォーキング教室
保健医療課 ☎②153

北欧生まれのノルディックウォーキングは、2本のポールを後ろに突くことで普通に歩くより効率的にカロリーを消費できます。生活習慣病や筋力低下を予防し、いつまでも自分の足で歩ける身体づくりを目指しましょう。
教室では、初めての方や筋

コース	とき	対象	定員
しっかりコース	6月10日(土) ・24日(土)	8時30分～ 9時30分	60歳代まで 20人
ゆっくりコース		9時45分～ 10時30分	70歳代まで 15人

※ 7月は、8日(土)、22日(土)を予定しています。

**元気で丈夫な
体づくり「男塾」**
保健医療課 ☎②153

体組成計による筋肉量のチェック、ストレッチや筋力トレーニングなど、効果的な健康づくりを行います。また、運動効果が高く、気軽にできるノルディックウォーキングにも挑戦します。

「最近体重が気になる」「健康づくりをしたい」という方はぜひご参加ください。

とき 6月17日(土)、22日(木) 13時30分～14時45分

(13時受付開始)

※ 毎月第3土曜日・第4木曜日開催予定

ところ METS・やまと

対象 市内在住の男性で、おおむね70歳代までの方

定員 毎回20人程度

参加料

1000円(傷害保険料)

持参品

タオル、上靴、飲み物

申し込み

参加日の3日前までに、電話でMETS・やまと(☎②8601)へ。

ステッカーを 確認して 受動喫煙を防止

問い合わせ

県健康福祉局がん対策課
☎082-513-3063

広島県がん対策推進条
例により、飲食店などの店
舗では、喫煙の可否表示が
義務化されています。

店舗の入口に張られたス
テッカーで、店舗での喫煙
の可否（喫煙可・禁煙・時間
分煙・分煙を確認し、受動
喫煙を防止しましょう。

※ 対象となる施設は、県
ホームページに掲載して
います。（「広島県なくそ
う受動喫煙」で検索）



カラダがよくなる健康講座 体力測定 自分の体力を知ろう

栄公民館 ☎06688

とき 6月13日(火)
14時～15時

ところ 栄公民館
講師 松田 明さん

(運動トレーナー)

定員 30人程度

持参品 運動のできる服装、
室内シューズ、飲み物

申し込み

前日までに栄公民館へ。

きれいでしなやかなからだづくり 女子力UP講座 【託児付】

保健医療課 ☎02153

日々の忙しい生活のなか、
自分の健康や運動のための時
間をとることができています
か。

体幹トレーニングや美しい
姿勢について学び、きれいで
しなやかな身体づくりを目指
しましょう。

とき 6月12日(月)、26日(月)、
10時30分～11時30分(15分)

前から託児受付開始)

ところ サントピア大竹

対象 市内在住の20歳か
ら40歳代までの女性

※ 激しい動きやうつぶせ
の姿勢をとるため、妊娠中
の方は参加できません。

参加料

毎回20円(傷害保険料)

持参品 運動のできる服装、
運動靴、飲み物、託児に必要
なもの

申し込み

託児が必要でない方
申込不要。直接会場へ。

託児が必要な方

開催日の3日前までに電話
で保健医療課へ。

※ 託児の定員は15人(申込
順。初めての方優先)で、託
児料として1人20円(傷害
保険料)が必要です。



福祉 児童手当 現況届

福祉課 ☎02148

児童手当を受給している方
は、6月中に現況届を提出す
る必要があります。この届は、
6月分以降も引き続き手当
を受給する要件を満たすか
どうかを確認するものです。

現在、手当を受給している
方には、6月初旬に現況届を
送付します。必要事項を記入
し、押印した申請書に必要書
類を添付して、同封の返信用
封筒で提出してください。

締め切り 6月30日(金)

必要書類 申請者(保護者)
本人の健康保険証の写し

※ 単身赴任で、児童と別
居している場合には、別居
している児童の世帯全員
の住民票と、別居監護申
立書が必要です。

※ 平成29年1月1日現在で
大竹市に住所を有しない方
は、当該日に住所を有して
いた市町村が発行する「平
成29年度課税台帳記載事

項証明書」が必要です。

状況に応じて必要な書類が
あります。詳しくは福祉課へ。

申請受付後、審査を行い申
請者宛てに通知します。支払
予定額・支払予定日は、通知で
ご確認ください。

通訳者を派遣

福祉課 ☎02146
社会福祉協議会 ☎00167

聴覚障害者のコミュニケーションの円滑化および社会生活上の利便性を高めるため、通訳者(手話・要約筆記)を派遣しています。

利用を希望するときは、事前登録が必要です。

対象

個人

市内在住の聴覚、言語機能、音声機能その他の障害のため意思疎通に支障がある障害者および障害児

団体

障害者団体などが市内で開催する事業で市長が派遣を認めた場合

申し込み

電話またはファクス(☎5011)で社会福祉協議会へ。

5
14みんなで楽しく
からだをうごかす

総合市民会館

スポーツを通して交流する「障害者ふれあいスポーツ大会」が開催された。たくさんの競技が行われ、多くの方が汗を流した。



最後はみんなでフォークダンス。

障害者就労相談

問い合わせ 広島西障がい者就業・生活支援センターもみじ
☎0829④4717

障害がある方で就労を希望する方の相談を受け付けます。予約制のため、事前に電話で申し込んでください。

とき 6月8日(木) 10時～12時

ところ 市役所本庁舎

申し込み 広島西障がい者就業・生活支援センターもみじへ。

こころの病気がある方のご家族の方へ
交流や病気を学ぶ家族のつどい

問い合わせ 保健医療課 ☎⑨2140

統合失調症やうつ病など、こころの病気がある方やひきこもりの方のご家族を対象に、家族同士の交流や学びを目的とした座談会や講話を行います。

一度の参加でも構いません。お気軽にご参加ください。

とき・ところ

13時30分～15時00分

日時	会場	内容	講師・スタッフ
6月27日(火)	サントピア 大竹	座談会「まずはお話ししましょう～知りたいこと・学びたいこと～」	市保健師
9月12日(火)		講話(仮題)『良好な関係をつくるためのコミュニケーションについて』 座談会	精神保健福祉士 市保健師
12月19日(火)		講話(仮題)『地域で安心して暮らすために』 座談会	地域活動支援センター みらい職員 市福祉課相談員 市保健師
平成30年 3月13日(火)		座談会 来年度について	市保健師

申し込み 初参加の場合は前日までに保健医療課へ。



福祉

要約筆記奉仕員
養成講座

社会福祉協議会 ☎⑤0167

要約筆記は、聴覚に障害がある方に情報を文字で伝えることです。

「聞えない言葉」が「目で見える言葉」になります。

文字を書くのが好きな方、あなたの文字で言葉を伝えてみませんか。

今回は手書きの要約筆記の講座です。

とき 6月17日、24日、7月8日
(いずれも土曜日)

9時30分～12時

ところ サントピア大竹

内容

- ・要約筆記とは
- ・聴覚障害の基礎知識
- ・要約筆記の技術

申し込み 6月12日(月)までに
社会福祉協議会へ。

※ パソコンによる要約筆記の講座は、本講座の修了者

または要約筆記経験者を対象者に開催する予定です。

広島県知的障害者
福祉大会・はつらつ大会
のプレ大会(講演会)

大会事務局(社会福祉協議会内) ☎⑤0167

演題

「障害者の地域生活を可能にするために、本人、家族、支援者ができること」

とき 6月11日(日)

13時30分

ところ サントピア大竹

講演者

副島宏克(広島県手をつなぐ育成会会長)

認知症カフェ

「オレンジカフェ
いこか!」

広島県西部認知症疾患医療・大竹市認知症対応・玖波地区地域包括支援センター
☎⑦7461

認知症カフェとは、もの忘れが気になる方や認知症の方、その家族が気軽に色々な事を話し合う場です。

認知症の専門医や医療、介

護の専門職を囲んで、日々の困りごとなどを話してみませんか。お茶やお菓子を食べながら楽しいひと時を過ごしましょう。

とき 6月16日(金)

14時～15時

ところ コミュニティサロン栄町

参加費 100円(茶菓子代)

申し込み

事前に地域包括支援センターへ。



募集

第14回コーラス
フェスティバル出演者

コーラスフェスティバル
実行委員会(生涯学習課内)
☎⑤5800

とき 10月29日(日)

ところ アゼリアホール

対象

市内または近郊で活動する4人以上の団体(原則)

参加料 1団体 2,500円

申し込み

6月1日(休)から30日(金)までに、直接または電話でコーラスフェスティバル実行委員会事務局へ。

事務局へ。

おおたけ水産GOGO市

問い合わせ おおたけ水産GOGO市実行委員会
(くば漁業協同組合内) ☎7034

獲れたての地元の魚を揃えています。

ぜひお越しください。

とき 6月17日(土) 10時~

ところ たいたいこんぼ

(くば漁業協同組合内施設(玖波3丁目8番13号))

※ 漁により、店頭に並ぶ魚の種類や数は異なります。



問い合わせ
玖波まちづくり振興会
(南なか川内 ☎7257)

地元の野菜や魚、加工品から、ここでしか買えないものまで、幅広い品ぞろえの朝市。子ども向けのコーナーもあり、年齢を問わず楽しめます。

とき 6月25日(日) 9時~13時

ところ コミュニティサロン玖波

市営住宅入居者

(株)第一ビルサービス大竹営業所
☎1717

白石アパート2室、小方アパート4室、西港内アパート3室の入居者を募集します。詳しくは、申し込みのしおりをご覧ください。

また、補充募集を行う場合もあります。

募集期間

6月19日(月)~21日(水)

対象

次の全てに該当する方

○申込者が成人(20歳未満で婚姻または独立した生計を営んでいる者を含む)

○現に同居、または同居しようとする親族がいる(単身者の資格に該当すれば単身者も可能)

○市民税、使用料などを完納している

○現在、住宅に困っている

○月収額(入居する同居親族に収入がある場合は合算)が所得額に換算して、一般世帯15万8千円以下、裁量階層21万4千円以下

○入居しようとする家族の中に暴力団員がいない

その他

現在建設中の御園6号アパート(8階建エレベータ付)は、平成30年4月からの入居開始予定です。

募集は、平成30年1月の予定です。

詳しくは(株)第一ビルサービスへ。

申し込み

申込書と募集案内は6月9日(金)から(株)第一ビルサービス大竹営業所(上下水道局庁舎1階)、都市計画課、市民税務課、各支所で配布します。

必要書類を添えて(株)第一ビルサービス大竹営業所へ。

持参の場合は、平日の8時30分~18時30分、郵送の場合は締切日の消印有効です。

県営住宅入居者

広島県ビルメンテナンス協同組合
☎08299340140

県営住宅の入居者を募集します。

募集住宅、申込方法および申込資格などは、6月13日(火)から受付機関などで配布する募集一覧や申し込みのしおり

で確認してください。

受付期間

6月20日(火)~22日(木)(最終日消印有効)の8時30分から17時まで。

提出先

広島県ビルメンテナンス協同組合 県営住宅管理グループ(廿日市市串戸1丁目9番44号 竹本印刷所ビル1階)

放課後児童クラブ 夏休み入会児童

生涯学習課 ☎5800

放課後児童クラブでは、夏休みに保護者などが仕事などで家庭にいないため、生活指導が難しい児童の健全育成を行っています。

応募多数の場合は、低学年と特別な配慮が必要な高学年の児童を最優先とし、緊急度が高いと考えられる児童から受け入れます。

利用期間

7月21日(金)~8月31日(木)
(日曜日、祝日および8月14日(月)~16日(水)を除く)

場所 ひかり児童クラブ、みどり児童クラブ、あすなろ

児童クラブ

対象 市内の学校に通っている小学生

申し込み

生涯学習課、各放課後児童クラブに備え付けの利用申込書に記入のうえ、必要書類(在職証明書など)を添えて、直接、生涯学習課へ。

申請書類の配布及び受付期間

6月1日(木)~23日(金)
9時~17時15分

※ 日中必ず連絡のとれる電話番号を利用申込書にご記入ください。

※ 6月24日(土)以降は、申請できない場合があります。必要書類の提出が遅れる場合は前もって生涯学習課にご相談ください。

入会の決定

書類審査により決定し、通知します。

※ 個別面談により決定する場合があります。



平成29年度

納期限

市県民税(1期)

ご注意ください

- 納めるときは、お届けしている納付書を使用してください。
- 大竹市指定金融機関で納めてください。

6月30日

問い合わせ 市民税務課 ☎2127

飲酒運転根絶モデルビル

問い合わせ 大竹警察署 ☎30110

ビル全体で、運転手には酒類を提供しないなどの取組を行い、飲酒運転の根絶に努める「飲酒運転根絶モデルビル」に市内で初めて、新町一丁目の泰心ビルが指定されました。



募集

放課後児童クラブ 夏休み支援員・ 補助員

生涯学習課 ☎5800

子どもが大好きで、明るく協調性のある方を募集します。
※ 支援員には保育士などの資格や経験による要件があります。

応募人数 4人程度

職務内容 玖波小方・大竹の

各小学校の放課後児童クラブで、夏休み期間に家庭的な雰囲気の中で保護者に代わって児童に生活指導を行います。

勤務条件 市の規定による

勤務時間 シフト制

※ 原則 8時～18時のうち5時間または9時間

勤務日

7月21日(金)～8月31日(木)のうちシフトで決めた日

※ 日曜日、祝日および8月14日(月)～16日(水)は除く

時給

支援員 940円

補助員 890円

コミュニティサロン玖波 設立20周年!

～憩いと交流の場に さらなる来館者を～

問い合わせ コミュニティサロン玖波 ☎1138

とき・内容

6月25日(日) 10時～13時

コンサート&歴代委員長トーク・抽選会

7月2日(日) 11時～13時

「RCC解説者」広島東洋カープOB

廣瀬 純 トークショー

ところ

コミュニティサロン玖波

プロフィール



廣瀬 純
HIROSE JUN

生年月日 1979年3月29日

身長 181cm

血液型B型

出身 大分県臼杵市

広島東洋カープの元強肩外野手伝説となった「15打席連続出塁」は未だに破られていない日本記録

＜現在出演中の番組＞

■RCCテレビ

プロ野球中継 専属解説者

■その他、テレビ番組・トークショーなど多数出演中

その他 雇用保険・通勤手当などの制度があります。詳しくは生涯学習課へ。
必要書類 履歴書、有資格者は資格証明書のコピー
申し込み 6月30日(金)までに必要書類を添えてハローワークへ。

戦没者への 慰霊巡拝

地域介護課 ☎2152

厚生労働省は、旧主要戦域や遺骨収容のできない海上における戦没者を慰霊するため、慰霊巡拝事業を実施しています。

対象

戦没者の配偶者、子、父母、兄弟姉妹、孫、甥姪、参加遺族(子兄弟姉妹)の配偶者

実施地域

年1回

ハバロフスク地方、イルクーツク州、クラスノヤルスク地方、沿海地方、中国東北地方、トラック諸島

年複数回

東部ニューギニア、インドネシア、硫黄島、フィリピン、マールシャルギルバート諸島

申し込み

県健康福祉局社会援護課
(☎082-513-3036)
へ内申書を提出してください。

消防設備士試験

消防本部 ☎1048

とき 8月20日(日)

ところ 広島市

受講料 甲種5,000円

乙種3,400円

申し込み 消防本部消防課に

備え付けの願書で、6月20日(火)～29日(木)電子申請は6月17日(土)～26日(月)までに消防試験研究センター広島県支部へ。



交通事故統計情報

交通事故発生状況(4月末現在)

発生件数 12件
 (前年同期比18件減・60%減)
死者数 0人
 (前年同期比0人・0%)
負傷者数 18人
 (前年同期比20人減・52.6%減)

あなたの声を市政に届ける 「大竹市民の幸せ感に関するアンケート」

問い合わせ 企画財政課 ☎022225

わがまちプラン(第5次総合計画)のめざす「大竹市に住んでよかった」と思えるまちづくりに役立てるため、市民の皆さんの「幸せ感に関するアンケート」を実施します。

アンケートが届いた方は、率直な感想やご意見を寄せていただくよう、ご協力をお願いします。

6月16日(金)までに、同封の封筒で回答してください。



講座

ダンボール・コンポストで堆肥作り

大竹会館 ☎022226

講師 コンポストは、家庭から出る生ごみを堆肥にしてくれるまです。ダンボール箱を使ってコンポストを作りましょう。

とき 6月30日(金)
 10時~12時

ところ 大竹会館

講師 NPO法人えこらいふ大竹

定員 15人程度

申し込み 前日までに大竹会館へ。

伝統文化を学ぶ

神前神楽伝承教室

伝承教室代表(所宅)

☎024878

雅楽の伴奏で舞う「浦安の舞」(巫女舞)の習得を目指します。

この「浦」には、文字通りの意味のほかに、「心」という意味もあり、大竹の浦から日本世界へ向け、穏やかで心安ら

かな日々が続くよう、願う舞となつていきます。
とき 7月1日(出)
 13時~15時

※ 全10回講座 2回目以降の日程は相談のうえ決定します。

ところ 大龍神社氏子会館

対象 小学1年生以上の女性(成人可)

講師 所 瑠璃さん(神社音楽協会師範)

定員 10人(申込順)

参加料 5,000円(材料費)

申し込み 伝承教室代表へ。

絵手紙教室

大竹会館 ☎022226

楽しく、はがきに描いてみましょう。



とき 6月27日(火)
 13時~15時

対象 市内在住または勤務の方

講師 西村和子さん(日本絵手紙協会講師)

定員 15人程度

参加料 500円

持参品 描きたい果物・野菜など2点、宛先2人分の住所、ボールペン

申し込み 前日までに大竹会館へ。

ところ 大竹会館

対象 市内在住または勤務の方(高校生可)

講師 着付サークル

定員 10人程度

持参品 ゆかた、帯、帯板、伊達締め、腰紐3本、タオル3枚(手持ちのお道具)

申し込み 前日までに大竹会館へ。

ゆかたの着付け教室

大竹会館 ☎022226

花火や盆踊りの季節です。ゆかたを着て出かけませんか。

とき 7月15日(出)
 10時~12時

ところ 大竹会館

対象 市内在住または勤務の方(高校生可)

講師 着付サークル

定員 10人程度

持参品 ゆかた、帯、帯板、伊達締め、腰紐3本、タオル3枚(手持ちのお道具)

申し込み 前日までに大竹会館へ。

ところ 大竹会館

対象 市内在住または勤務の方(高校生可)

講師 着付サークル

定員 10人程度

持参品 ゆかた、帯、帯板、伊達締め、腰紐3本、タオル3枚(手持ちのお道具)

申し込み 前日までに大竹会館へ。

これからはじめる 健康マージャン教室

生涯学習課 ☎025800

「賭けない」「吸わない」「飲まない」の3つのルールを守って行う健康マージャンは頭と手先を多く使い、継続性を持たせることで、脳の活性化や仲間づくりにつながります。

とき 6月16日~9月15日
 毎週金曜日
 10時~12時(12回講座)

対象 どなたでも参加できます。

※ 市内在住勤務の方を優先

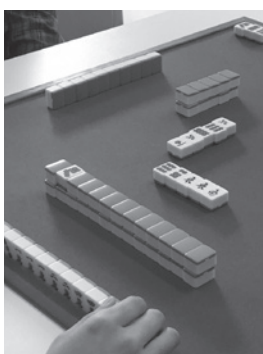
講師 有田圭壮さん(日本健康麻将協会認定レッスンプロ)

定員 16人(申込順)

受講料 1回500円(初回に6回分集めます。)

持参品 筆記用具、アルコール以外の飲み物(フタ付の物)

申し込み 6月5日(月)から電話で生涯学習課へ。



Boat Race 宮島カレンダー ※○は開催日

6月						
日	月	火	水	木	金	土
				①	②	③
4	5	6	⑦	⑧	⑨	⑩
⑪	⑫	13	14	15	⑬	⑮
⑱	⑲	20	21	22	23	24
25	26	27	28	⑳	㉑	



パルポート宮島(外向発売所)
ほぼ年中無休で営業中!!

社会福祉協議会へ寄付 宮島競艇チャリティオークション収益金

4月26日(水)、宮島競艇施行組合は、チャリティオークションの収益金102,500円を地域福祉へ役立てるため、社会福祉協議会へ寄付しました。



※社会福祉協議会会長(左) 宮島所属の角選手、向井田選手(右)

●念のため主催者発表のものと照合してください。



講座

笑いヨガ教室

大竹会館 ☎0322226

笑って元気に笑いヨガをしてみませんか。

とき 6月10日(出)

10時～12時

ところ 大竹会館

対象 市内在住の方

講師 田淵佳恵さん(クラブ)

定員 15人程度

申し込み

前日までに大竹会館へ。

ビーズの ネックレス作り教室

栄公民館 ☎0366888

手作りして素敵なアクセサリを作りましょう。初心者の方も大歓迎です。

とき 6月29日(木)

9時30分～11時30分

ところ 栄公民館

対象 市内在住または勤務の方

講師 松村美代子さん

(ピースアートステッチ講師)

定員 15人(申込順)
参加料 1,500円(材料費)
申し込み 6月20日(火)までに
参加料を添えて栄公民館へ。



伝統文化の和太鼓を 体験してみませんか

市青少年育成市民会議
(生涯学習課内)
☎036677

大竹一番太鼓と一緒に和太鼓をたたきませんか。
体験入会も受け付けます

小・中学生の部(童夢)

とき 毎週水曜日

19時30分～21時

対象 小学校4年生から
中学校3年生まで

※ 送迎のできる方のみ

一般の部

とき 毎週木曜日

20時～21時30分

対象 高校生以上

申し込み いずれも大竹中学校
総合市民会館へ。

キッズボクシング教室

大竹市ボクシング協会(小出)
☎090-7979-6846

小中学生を対象としたボクシングの体験教室です。保護者の体験参加もできます

とき 6月10日(出)

14時～15時30分

ところ 総合市民会館

講師

小出剛史さん(大竹ボクシングクラブヘッドコーチ)ほか

対象 5歳～中学生

持参物 屋内シューズ、運動のできる服装

申し込み

電話で大竹市ボクシング協会へ。



相談

特別支援教育 就学についての教育相談

総務学事課 ☎032185



市教育委員会では、就学に関する教育相談を行っています。

とき

6月1日(木)～30日(金)

(土日曜日は除く)

※ 日時は、申込時に決定します。

ところ 市役所本庁舎

対象 平成30年度小学校入学予定で、心身や行動などの発達に気になる点のある幼児

※ LD(学習障害)、ADHD(注意欠陥多動性障害)、高機能自閉症などの発達障害、その他障害のある幼児も対象

申し込み 総務学事課へ。

6月の米軍による弾薬処理

日	月	火	水	木	金	土
				1	2	3
4	⑤	⑥	7	8	9	10
11	⑫	⑬	⑭	15	16	17
18	⑰	⑱	⑳	㉑	㉒	㉓
24	25	26	27	28	29	30

※○は弾薬処理日。いずれも8時～17時

問い合わせ

総務課 ☎2119

米海兵隊岩国基地は、焼却処理できない弾薬を同基地沖合3.5kmに位置する姫子島で爆破処理しています。曇りの日は爆破音がよく響くことがあります。天候によって実施しない場合もあります。

無料法律相談会

問い合わせ 司法書士 加納寿宣

☎082-298-2287

広島司法書士青年の会と広島県青年土地家屋調査士の会が、無料法律相談会を開催します。

日ごろ、皆さんが抱えている法律上の問題(相続・遺言・夫婦親子関係・借金・土地の境界・その他)を相談できます。

秘密は厳守されますので、お気軽にご利用ください。

とき 7月2日(日) 10時～16時

ところ ギャラリーおおたけ

ことば・きこえの教育相談

総務学事課 ☎2185

大竹小学校には、「ことば」や「きこえ」に課題のある子どもに指導を行う「通級指導教室」(ことばの教室)があります。この通級指導教室の教育相談を行います。気になる点がありましたら、「ことば」に相談ください。

とき

6月1日(木)～30日(金)

(土・日・曜日は除く)

※ 日時は、申込時に決定します。

ところ 市役所本庁舎

対象 平成30年度に小学校入学予定で、ことばやきこえに気になる点のある幼児
申し込み 総務学事課へ。



お知らせ
アラカルト

小学校用教科書「道徳」の展示

総務学事課 ☎2185

平成30年度から全国の小学校で「道徳」の教科書が使用

されます。

教育委員会では「道徳」で使用される教科書を、市民の皆さんに広く知っていただくために見本を展示します。

実際に使用する教科書の選定は、この見本の中から8月に決定する予定です。

とき

6月16日(金)～29日(木)

8時30分～17時15分

ところ

情報公開コーナー(市役所2階)



情報公開・個人情報保護制度運用状況

企画財政課 ☎2124

情報公開制度

情報公開制度は、市の保有する情報の公開を推進し、市民の知る権利を保障し、公正で開かれた市政を推進するための制度です。

平成28年度の運用状況

情報公開開示請求件数	80件
開示	21件
部分開示	38件
不開示	2件
文書不存	13件
取り下げ	6件

外国人講師が故郷を楽しく紹介 国際理解講演会 「イギリスの文化と生活」

問い合わせ 大竹国際交流協会事務局
(企画財政課内)
☎2125

国際相互理解を深めるため、講演会を開催します。

講師は、イギリスのロンドン出身。ランニングが大好きで、ベルリンマラソンも完走しています。

日本でALT(英語指導助手)を務めて5年目で、日本語を話すこともできます。お気軽にお越しください。当日は、要約筆記も行います。

とき 7月1日(土)
15時～16時30分

ところ ギャラリーおおたけ

内容

- ・イギリスと日本の文化の違いに関する講演
- ・イギリスのクイズなど

講師

エリオット・バーカーさん



個人情報保護制度

※ 部分開示とは、開示請求があつた行政文書のうち、個人情報などの不開示情報を除いて部分的に情報を開示することです。

市が保有する個人情報を含む行政文書を適正に取り扱い、個人情報を保護することにより、市民の権利利益を保護するための制度です。

平成28年度の運用状況

個人情報ファイル届出件数	313件
保有個人情報開示請求件数	6件

先どり 7月の情報ステーション

このページの情報は7月のものです。

市の人口(5月1日現在)

人口 27,684人
(男)13,505人 (女)14,179人
世帯数 12,939世帯

健康・子育て

ふれあいサロンにこにこひろば 〔保健医療課〕 ☎☎2140	20日(木)	総合市民会館	10:00~11:30	対 象:1才6か月まで 内 容:体重相談・母乳相談・健康相談・栄養相談 持参品:バスタオル1枚、母子健康手帳
パママスクール 〔保健医療課〕 ☎☎2140	23日(日)	総合市民会館	10:00~12:30	対 象:妊婦さんとそのご家族 内 容:夫婦2人で出産・育児を! ~助産師からのアドバイス 持参品:母子手帳・父子手帳・筆記用具・クッション又は座布団
マタニティヨガ 〔大竹会館〕 ☎☎2226	24日(月)	大竹会館	10:00~12:00	対 象:妊婦さんとそのご家族 持参品:筆記用具・フェイスタオル2枚・大きめバスタオル1枚
乳児健康相談 〔保健医療課〕 ☎☎2140	26日(水)	市役所本庁舎	12:50~13:20 (受付時間)	対 象:平成29年3月に生まれた乳児 持参品:母子健康手帳、アンケート、バスタオル1枚
1歳6か月児健康診査 〔保健医療課〕 ☎☎2140	19日(水)	市役所本庁舎	12:50~13:20 (受付時間)	対 象:平成28年1月に生まれた幼児 持参品:母子健康手帳、アンケート
3歳児健康診査 〔保健医療課〕 ☎☎2140	27日(木)	市役所本庁舎	12:50~13:20 (受付時間)	対 象:平成25年12月16日から平成26年1月31日の間に生まれた幼児 持参品:母子健康手帳、アンケート、手拭きタオル、お茶

相談

弁護士相談 〔企画財政課〕 ☎☎2124	11日(火)	市役所本庁舎	13:00~16:00 (1人30分)	相談員:弁護士 相談は予約が必要です。(6月14日(水)から受付開始)
行政相談 〔企画財政課〕 ☎☎2124	13日(木)	市役所本庁舎	13:00~16:00	相談員:行政相談委員
司法書士による法律相談 〔社会福祉協議会〕 ☎☎2275	第3木曜日	サントピア大竹	13:00~16:00 (1人30分程度)	相談員:司法書士 相談は予約が必要です。
心配ごと相談 〔社会福祉協議会〕 ☎☎2275	第2木曜日	サントピア大竹	13:00~16:00	相談員:民生委員ほか 生活上の悩みごと(内容により関係機関へ紹介)
よりそいサポートセンター ☎☎5300	月曜日~金曜日	サントピア大竹	9:00~17:00	生活に困窮している方の問題解決へ向けた相談
家庭児童相談室 〔福祉課〕 ☎☎2151	月曜日~金曜日	市役所本庁舎	9:00~16:00	相談員:家庭相談員・母子自立支援員 内 容:子ども、母子に関する相談
市消費生活センター ☎☎73236	火・金曜日	市役所本庁舎	9:00~16:00	消費生活全般の相談や問い合わせ
公庫移動相談会 ☎☎3105(予約制)	第2木曜日	商工会議所	10:00~12:00	相談員:日本政策金融公庫職員 事業資金の相談
障害者相談支援センター ☎☎0167 (FAX)☎☎5011	月曜日~金曜日	サントピア大竹	8:30~17:15	内 容:障害に関する相談 携帯メールアドレス:sya-sou@docomo.ne.jp
地域活動支援センターみらい ☎☎0223	月曜日~土曜日	医療法人社団 知仁会	9:00~17:00	精神の障害に関すること
障害相談 〔福祉課〕 ☎☎2150 (FAX)☎☎7185	月曜日~金曜日	市役所本庁舎	8:30~16:45	内 容:障害に関する相談 携帯メールアドレス:fukushi-soudan.otake.city@docomo.ne.jp
市地域包括支援センター ☎☎31165	月曜日~金曜日	サントピア大竹	8:30~17:15	介護保険の利用手続き・高齢者に関する相談など
市認知症対応・玖波地区地域包括支援センター ☎☎7461	月曜日~金曜日	医療法人社団 知仁会	8:30~17:30	認知症に関する相談(全市)・玖波地区の介護保険の利用手続き・高齢者に関する相談など
市政への相談 〔企画財政課〕 ☎☎2124	月曜日~金曜日	市役所本庁舎	9:00~16:00	市政に関する相談など
こども相談 〔教育委員会〕 ☎☎0021	月曜日~金曜日	こども相談室	8:30~17:15	電話や面接による青少年に関する相談 (時間外を希望の方は事前に連絡を)
女性の人権ホットライン	月曜日~金曜日	0570-070-810	8:30~17:15	DV、セクハラなどの女性の人権についての相談
子どもの人権110番	月曜日~金曜日	0120-007-110 (無料)	8:30~17:15	いじめ、虐待、子育てなど子どもの人権についての相談
住まいに関する相談 ☎☎37175	月曜日~金曜日	大竹住まいのリフォームセンター(商工会議所)	8:30~17:00	リフォームや新築など、住まいに関する相談に1級建築士が応じます。(祝日は除く。予約制)
年金相談 〔広島西年金事務所〕 ☎☎082-535-1505	毎週火曜日	商工会議所	10:00~15:30	厚生年金・健康保険などの相談・手続きなど 相談は予約が必要です。



大竹和紙の継承活動への深い理解とご厚意に対し、おたけ手すき和紙保存会と大竹駅前商店街振興組合から感謝状が贈呈されました。

問合わせ
生涯学習課 ☎5800
防塵トンネル開通に伴う付替道路工事の施工者である株式会社三洋技建が、おたけ手すき和紙の里の看板のリニューアルと、防塵地区入口に案内看板を設置しました。

おたけ
手すき和紙の里
看板がリニューアル

1号広告



医療法人社団 いちご会

私たちは要介護・要支援者様の積極的な社会参加を応援するため、閉じこもり防止や転倒防止活動に努めます。



リハビリ型デイサービス
ゆうみデイセンター

大竹市油見1丁目9-12
☎0827-54-0005

提供時間
9:15 ~ 16:25

リハビリ型デイサービス
しんまちクラブ

大竹市新町2丁目6-6
☎0827-52-1138

提供時間
10:00 ~ 15:10

2号広告

TOMOKEN 株式会社朋建

設計施工一貫体制の総合力を提供いたします



TEL 0827-53-1825 大竹市木野1丁目15-15

2号広告

相続・遺言・交通事故

相続・交通事故は
相談料無料
相談予約専用フリーダイヤル
0120-25-3354



弁護士法人
あさかぜ法律事務所

代表弁護士
吉岡 誠
(山口県弁護士会)

弁護士
中原 智也
(山口県弁護士会)

弁護士
後藤 信彦
(広島県弁護士会)



岩 国 0827-22-7777 岩国市役所前 広 島 082-502-1277 広島女学院前
柳 井 0820-25-3355 ゆめタウン備前 東京・府中 042-310-9898 府中大塚駅前

6月~7月(上旬)のお知らせ

休日診療



休日診療所 診療日:日曜日、祝日
診療時間:9時~12時、13時~17時
ところ:立戸2丁目1番16号 ☎020330
診療科:内科系・外科系

在宅当番医 診療時間:9時~17時
診療時間内にご利用ください。原則として往診は行いません。
変更の場合もあります。
市ホームページの「休日夜間当番医 休日夜間急患診療所一覧」でご確認ください。

11日(日)	耳鼻咽喉科村上クリニック	元町1	☎021133
18日(日)	津村眼科医院	西栄2	☎024856
7月9日(日)	有木耳鼻咽喉科医院	油見3	☎033874

岩国市在宅当番医 受付時間:9時~16時30分

4日(日)	正木耳鼻咽喉科	錦見6	☎0433399
11日(日)	みい眼科	中津1	☎0303131
18日(日)	やすおか皮フ科クリニック	山手2	☎0291112
25日(日)	小幡眼科医院	岩国1	☎0430245
7月2日(日)	吉岡耳鼻咽喉科	南岩国1	☎0324133
9日(日)	さとう眼科	室の木5	☎0303100

休日水道修理

3日(土)	(株)竹内	玖波6	☎078300
4日(日)	(有)プロ・コーポレイション	木野1	☎036131
10日(土)	奥田設備(株)	西栄2	☎0280185
11日(日)	今五産業(有)	立戸2	☎022529
17日(土)	(有)成亜総合設備	本町1	☎022501
18日(日)	(株)ゲイナンハウス	立戸3	☎041111
24日(土)	大竹第一工業(株)	北栄	☎031201
25日(日)	大成テクノ(株)	南栄3	☎0451900
7月1日(土)	(有)浜崎工業所	西栄3	☎023365
2日(日)	二階堂商事(有)	油見3	☎022043
8日(土)	(株)竹内	玖波6	☎078300
9日(日)	(有)プロ・コーポレイション	木野1	☎036131

※個人給水管の修理には修理費が掛かります。

はじめまして



笑顔いっぱい女の子☆

ながみね あん
長峯 杏ちゃん
 (西栄3 平成28年10月13日生まれ 女)



我が家のアイドル美結那ちゃん☆
 元気な女の子に育ってね!

まとお みゆな
的尾 美結那ちゃん
 (北栄 平成29年1月31日生まれ 女)

子どもの写真の裏に、住所、名前(ふりがな)、性別、生年月日、保護者の名前、電話番号と簡単なコメントを添えて、企画財政課「はじめまして」係へお送りください。(個人情報の利用目的:広報紙への掲載、応募者との連絡のために利用します。なお、広報紙はPDF形式でホームページにも掲載します。)応募が多い場合は順次掲載します。

今、玖波公民館があつい!

輝くあなたを発見!
「くばコレ」2017



7/22(土)

モデル募集!
 連携団体募集!

素敵物語



申し込み 玖波公民館 (☎57-7084)

玖波公民館学びのカフェ 特別企画
 大竹イノベーターズ第1回超会議

まちの
未来を
 本気で考えよう!

【日時】 7月1日(土) 13時30分~16時 (13時開場)
 【場所】 玖波公民館 大竹市玖波1丁目10-1 共催 玖波公民館
 【内容】 玖波駅周辺の空き家対策を起点とした、
 地域活性を考えるグループワーク
 【申込先】 玖波公民館 ☎57-7084



「広報おたけ」の音訳版(CD)、点訳版があります。
 必要な方は社会福祉協議会(☎2211)まで。

防災行政無線テレホンサービス
 ☎0120-590-131 ※通話料無料

