



元気いっぱい!!
雨もふきとぶ♪

瑞宝単光章

津田 敦則さん (77歳 新町3)

長年にわたり、消防団活動の進展に貢献された功績

世界にひとつ 色とりどりの鯉のぼり

4
17

ギャラリーおおたけ

ギャラリーおおたけで、手すき和紙を使った手描き鯉のぼりの作成教室が開催され、子どもから大人まで多くの人に参加した。子どもたちはそれぞれが自由な発想でデザインしたオリジナルの鯉のぼり作成を楽しんでいた。広島市から参加した大久保さんは「孫が生まれたので、孫のために描きにきました」と心を込めて丁寧に筆を運んでいた。

(右・下)

講師の大石雅子さんに教わりながら作成した鯉のぼりは色とりどり。子どもたちの個性が光る作品となった。



(上)120cm、150cmの大きな鯉のぼり。生徒たちの作った鯉のぼりは、各学校で展示される。

広報おおたけ

June 2016 No.1187

6



“おおたけ”PRキャラクター
コイちゃん

CONTENTS

- 03 カメラスケッチ
- 04 年1回の健診(検診)を受けるゾウ!
- 06 早期発見・早期治療～胃がん・肺がん
検診は集団健診のみです～/家の中での熱中症対策
- 07 6月は「食育月間」です/かんたん!
健康・料理教室～目からウロコのひと工夫～
- 08 総合介護予防教室事業
- 09 エイズ検査普及週間/児童手当現況届
- 10 日頃の備えと早めの避難 土砂災害から身を守るために
- 11 災害に強い家づくりを支援します
- 12 ふるさと納税に対し返礼品を贈呈します/高齢者向け給付金(年金生活者等支援臨時福祉給付金)の申請を受け付けています
- 13 ケーブルテレビを楽しもう/経済センサス活動調査
- 14 環境月間/数値で見る本市の環境～大気編～
- 15 水道週間
- 16 男女共同参画週間
- 18 みんなで考えよう公共交通
- 20 生涯学習講座
- 21 勤労青少年ホーム
- 22 消費者シリーズ/年金のはなし/福祉のとびら
- 23 としょかんだより
- 24 情報ステーション
健康/福祉/講座/募集/お知らせアラカルト/先取り情報ステーション
- 31 土砂災害防止法に基づく基礎調査を実施します/補助金・交付金を活用しています/6月～7月(上旬)のお知らせ
- 32 はじめまして/おおたけ水産GOGO市

三倉岳に響く 美しい音色

三倉岳休憩所前

三倉岳のふもとで、今年も三倉岳・人カフェスティバル「マチュピチュ・エン・ハポン」が開催された。前日までの雨がうそのように晴れわたり、心地良い陽気のなか、三倉岳を前に奏でられる南米音楽の美しい音色が、多くの聴衆を楽しませた。



(左・上) 県内外から多くのグループが参加して演奏した。訪れた人たちは、雄大な自然と美しい音楽を満喫していた。



4/23・24 盛り上がる 春のおまつり

マロンの里交流館

マロンの里で、2日間にわたって春まつりが行われた。天気が心配されたが、日曜日には青空が戻り、たくさんの人でにぎわった。会場では地元の農産物が直売所に並んだほか、神楽や楽器の演奏、ダンスなどのステージ発表が行われ、観客を楽しませた。



(上)木野神楽団による勇壮な舞いは、立ち見が出るほどの盛況ぶりだった。



(上・下)子どもたちのダンスや、小方中学校の吹奏楽部による演奏会が行われた。



(左・下) 押しつ押しされつの真剣勝負。迫力のある取組が観客を楽しませた。

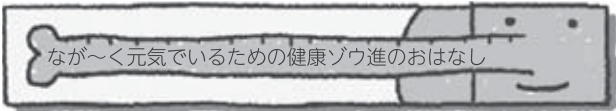
4/29 お尻とお尻ではっけよい

木野集会所 (旧木野小学校)

木野集会所で開催された木野両国まつり。幼児、小尻 (小学校低学年・高学年)、女尻・男尻 (中学生以上) の部に分かれて尻相撲大会が行われた。子どもたちのお尻をぶつけ合っの真剣勝負に、周りで見守るお父さんとお母さんたちから大きな声援が送られた。また、大竹一番太鼓や木野1丁目女性部による銭太鼓などのステージ発表、おいしい食べ物を味わえる出店もあり、会場はおおいににぎわった。



(上)土俵のまわりにはたくさんの人が集まり、子どもたちに大きな声援を送った。



早期発見で早期治療！ 年1回の健診（検診）を受けるゾウ！ ～ピンク色の封筒は届きましたか？～

問い合わせ 社会健康課 ☎2153

皆さんが元気にいきいきと生活するためには、年1回の健康診断が大切です。「面倒くさい」、「時間がない」、「なんとなく病院には行きたくない」など、敬遠したくなる人も少なくないでしょう。病気などになってからはじめて大切さが分かる健康。自覚症状が出るその前に健診を受けましょう。

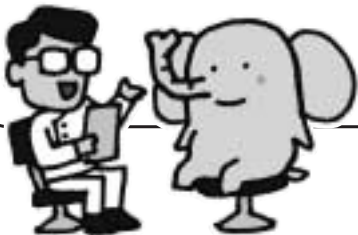
Q 健康なので健診を受けなくていいですか？

A 受診したほうが安心だゾウ。
心臓病や脳卒中、糖尿病などの生活習慣病は自覚症状が出ないまま進行することが多いので、異常に気づくためには毎年の健診が欠かせません。年に1回の健診を受けましょう。



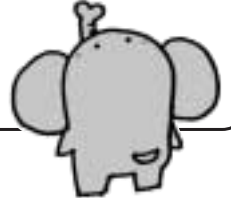
Q 現在、通院中で検査を受けています。健診を受けなければならないですか？

A 市の健診を受けてほしいゾウ。
医療機関で治療の一環として受ける検査と健診は目的が異なります。健診結果をもとに、生活習慣病予防の保健指導など健康づくりのお手伝いをします。
現在治療中の方も健診対象となるので、まずは主治医に相談してください。



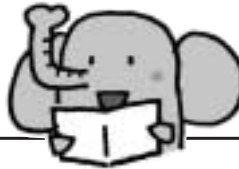
Q 特定健診と一般健診は何か違いがあるのですか？

A 検査の内容は一緒だゾウ。
特定健診は、大竹市国民健康保険被保険者で40～74歳の方（平成28年4月1日時点）が対象です。一般健診は75歳以上の方などが対象です。検査の項目は同じです。



Q どの健診が対象か分からないのですが？

A 対象となる健診の受診券を送るゾウ。ピンク色の封筒で届くゾウ。
ご自身が市の健診で受診できる健診の受診券を個別に郵送します。その受診券をお持ちの上、健診を受けてください。
平成27年度市民税非課税世帯の方と生活保護受給者の方は、健診の自己負担が無料になります。ただし、受診をする前に手続きが必要です。



Q がんなど病気が見つかったら怖いのですが。

A がん検診を受けない方が怖いんだゾウ。
市が行う5つのがん検診（胃がん・肺がん・大腸がん・子宮頸がん・乳がん）は早期発見できれば完治する可能性が高くなります。検診を受けないまま、早期治療のチャンスを逃すことの方が怖いのです。



6月8日(水)申し込み受付開始

集団健診の申し込みは
電話で受け付けます。

8時30分～17時15分
(土・日曜日、祝日除く)

「元気なのに病院で受診するのは気が引ける」そう思う方は、集団健診（施設健診）を受けてみませんか。

健診専用電話

☎592155

受付初日は電話の混雑が予想されますが、例年多くの定員を確保しています。電話がつながらない場合は、少し時間をおいてかけ直してください。なお、電話での申し込みが難しい方は、受診券と一緒に送りしたアンケート用紙の裏に記入して提出することもできます。

集団健診（検診）日程

	とき	ところ	受診できる健診（検診）	申込締切
1	8月9日(火)	総合市民会館 〈受付時間〉※2 8時30分～10時30分	特定健診・一般健診 胃がん検診（バリウム検査） 肺がん検診 大腸がん検診（検便） 子宮頸がん検診・乳がん検診 肝炎ウイルス検診	6月30日(木)
2	8月10日(水)			
3	9月28日(水)			8月19日(金)
4	9月29日(木)			
5	10月2日(日)			8月26日(金)
6	10月3日(月)			
7	10月4日(火)※1			10月20日(木)
8	11月16日(水)			
9	11月17日(木)			
10	11月18日(金)			

※1 10月4日(火)は女性のみの受診日になります。託児（要予約）もあります。

※2 受付時間：30分ごとに時間を区切ってご案内しますので、指定時間にご来場ください。

早めにお越しいただいても、指定の時間までお待ちいただくこととなりますので、ご了承ください。

集団健診申込の電話用メモ

●健康保険証の種類

国民健康保険 ・ 後期高齢者医療 ・ 協会けんぽ ・ その他の保険

●受診希望日

希望日 月 日 ()

●希望の健診・検診項目

特定健診または一般健診 ・ 肝炎ウイルス検診 ・ 大腸がん検診
胃がん検診 ・ 肺がん検診 ・ 乳がん検診 ・ 子宮頸がん検診



健康増進キャラクター
ゾウのしんちゃん

詳しい内容は、受診券と
一緒に送る「平成28年度健診・
がん検診のしおり」をご覧ください。
この機会に健診に行かないのは
「もったいない」ゾウ！

早期発見・早期治療

「胃がん・肺がん検診は集団健診のみです」

問い合わせ 社会健康課 ☎2153

今回は、実際に市のがん検診で胃がんを早期に発見し、治療された方に話を伺いました。

Q. 健診を受けるまでに「自身で健康に気を付けていたこと」はありましたか？

A. 運動習慣はほとんどありませんでした。

以前は会社勤めをしており、健診は受けていましたが、運動は月1回のゴルフぐらいしかしていませんでした。

Q. 市のがん検診を受けたきっかけは？

A. 市の健診は費用負担が少なく、市から促されています。

会社に勤めていたときは毎年健診を受けていたので、退職してからも健診は受けなくてはと思っていました。退職後は自分で健診の費用を負担しないといけないと思っていましたところ、市の健診を受診す

る方がお得だと知り、受診してみようと思いました。

Q. 胃がん検診の結果が精密検査(※)となったときはどう思いましたか？

※ 精密検査は保険診療の適用です。(健康保険証を使って自己負担が必要です)
A. 抵抗感はありませんでした。

実は、今までも精密検査といわれたことがあって、受けるのに抵抗感はなかったんです。検査の結果、違う症状だろうなと思っていました。

Q. 精密検査を実際に受けてどうでしたか？

A. まさか自分が「がん」になると思わなかったです。

3年ぐらい前にピロリ菌の洗浄をしたこともあって、がんになるとは思っていませんでした。普段の生活では痛みもなかったのですが、手術をするには勇気が必要でした。



柴崎 雅文さん (60代 小方1)

がん検診を受診していない方に一言お願いします。

私の場合は、未分化がんという進行性のがんでした。検診を受けるのが1年遅れていたらと思うと受診して良かったと思います。あなた自身がんにならないとは限らないですから、手遅れにならないためにも健診を受けましょう。

さあ、受けるゾウ、がん検診！
特定健診(市国保)！

集団健診で受診すれば、がん検診と特定健診がまとめて受診できます。健診専用電話までご連絡ください。
☎2155 (8時30分から17時15分まで 土・日曜日、祝日除く)



気象条件から病気を予防しよう



家の中での熱中症対策

社会健康課 ☎2153

初夏を迎え、段々と暑くなってくる6月。これからの季節は熱中症に注意が必要です。

熱中症は家でも起きる！

熱中症は屋外で活動中に起こると思われがちですが、実は家の中で起きることが多く、特に65歳以上では屋内での熱中症患者が半数を占めています。

水分補給と運動で予防

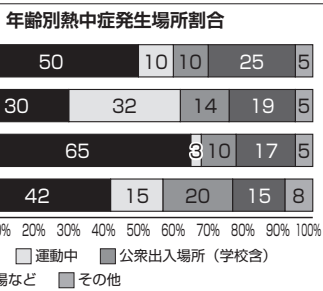
普段の生活などでは、水で薄めたスポーツドリンクやお茶などですっかり水分をとりましょう。

また、本格的に暑くなる前に、ウォーキングなどで体を暑さに慣れさせることも大切です。

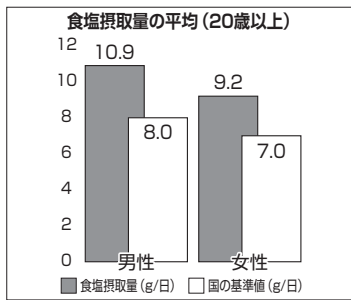
塩分のとりすぎに注意！

スポーツドリンクには、多くの塩分が含まれています。

日本人は、普段の生活では厚生労働省の基準を上回る塩分をとっているため、あまり運動などをしない人にとっては、スポーツドリンクの飲みすぎがかえって高血圧や動脈硬化を引き起こす原因にもなるのです。



熱中症患者情報速報平成26年度報告書より引用改変



平成26年度国民健康・栄養調査結果の概要より

監修 健康気象アドバイザー

6月は「食育月間」です

問い合わせ
社会健康課 ☎2140

キーワードは「食が育むところとからだ 三食おいしく食べるまち」

市では、平成26年に「大竹市食育推進計画」を策定しました。計画の将来像を「食が育むところとからだ三食おいしく食べるまち」とし、市民一人一人が健康に良い食生活を営めるような環境づくりを目指して取り組みを行っていきます。また、昨年開催した養成教室で、新たに12人の食生活改善推進員が加わりました。今年度は、特に若い世代をターゲットに、料理教室などで郷土料理や食文化の継承を推進します。

※ 詳しくは市ホームページをご覧ください。



「食育」ってなあに？

「食育」とは、さまざまな経験を通じて、食に関する知識と、バランスの良い食を選択する力を身に付け、健全な食生活を実践できるようにすることです。食べることは生涯にわたって続く基本的な営みです。しかし、近年食を取り巻く環境が大きく変化の中で、食に関する価値観や、ライフスタイルなどの多様化が進み、さまざまな問題が出てきています。こうした中で、心と身体の健康を維持し、いきいきと暮らすために、生涯にわたって「食べる力」＝「生きる力」を育む食育が重要になってきているのです。

毎年6月は「食育月間」。食べ物について改めて考えてみませんか？



野菜を食べて生活習慣病を予防しましょう！（目標350g）

野菜には、健康な生活に欠かせない栄養素がたくさん含まれています

- ①糖尿病予防…食物繊維は、糖の吸収をゆるやかにし、血糖値の急な上昇を抑える働きがあります。
- ②高血圧予防…カリウムは、ナトリウムを体外に排出し、血圧の上昇を防ぎます。
- ③肥満予防…低カロリーで噛みごたえがあり、満腹感が得られるので、肥満予防につながります。
- ④動脈硬化やがんの予防…ビタミンCやβ-カロテンには抗酸化作用があり、動脈硬化やがんを予防します。

◆◆◆◆ 毎月19日は「食育の日」 家族や友達と一緒に食事をしましょう！ ◆◆◆◆

かんたん！健康・料理教室

〜目からウロコのひと工夫〜

問い合わせ 社会健康課 ☎2153

健康の基本は運動と食事です。「減塩」と聞くと大変そうないメージをお持ちではないですか？

そんなあなたや、高血圧などの持病をお持ちの方、健康な食事作りに興味のある方にもおすすめです。料理だけでなく、家でできる体操も学べます。来年3月まで毎月第1・3金曜日に開催しますので、ぜひお越しください。

総合市民会館

対象 市内在住の方

定員 各回30人（申込順）

参加料

500円（料理教室のみ）

持参品

講義・運動

運動しやすい服装、運動靴、

水分補給用飲物、タオル

料理教室

エプロン、三角巾、手拭き

タオル

申し込み

希望する回の各開催日の1週間前までに電話または直接社会健康課へ。



	とき	内容
第1回	6月17日(金)	講義 運動 高血圧について ～減塩のポイント 有酸素運動
	7月1日(金)	料理教室 減塩でスタミナ料理 ～減塩でもスタミナ料理で夏バテ予防～
第2回	7月15日(金)	講義 運動 たくさん野菜を取る工夫 ～食物繊維を積極的に～ 体幹トレーニング
	8月5日(金)	料理教室 野菜摂取は便秘予防！ 塩分排出で減塩！

※ 第3回以降は改めて市広報でお知らせします。

総合介護予防教室事業

6月の教室紹介～料理教室～

問い合わせ 社会福祉協議会 ☎2275

食事は楽しみの一つですが、「食事作りが面倒になった」、「たくさん食べられなくなった」などの悩みはありませんか？

このような状況が続くと、一般的に低栄養になりやすいと言われており、低栄養になれば、要介護状態になりやすくなります。

そのような状態にならないためにも、日頃から栄養バランスを考えた食事を摂るようにしましょう。

料理教室で栄養バランスを考えた食事について楽しく学びませんか。

と き

6月23日(休)

10時～13時

と ころ 玖波公民館

対 象 市内在住の方（おおむね60歳以上）

定 員 20人

参加料 500円

持参品 エプロン、三角巾

申し込み

6月16日(休)までに社会福祉協議会へ。



6月の運動教室

日	月	火	水	木	金	土
			1	2	3	4
5	6 健康体操 サントピア大竹 13時30分～14時30分	7	8	9	10 ゆる体操 サントピア大竹 13時30分～14時30分	11
12	13	14 元気にロコモ予防 サントピア大竹 13時30分～14時30分	15	16 コンディショニング(脳み別) サントピア大竹 13時30分～14時30分	17	18
19	20	21 親バナーロー(脳み別) 小方公民館 13時30分～14時30分	22	23	24 ゆる体操 サントピア大竹 13時30分～14時30分	25
26	27	28	29	30		

持参物 ○共通：タオル、運動靴、飲み物など

○健康体操、ゆる体操、元気にロコモ予防、コンディショニング：敷マットまたはバスタオル

元気はつらつ教室

問い合わせ

社会健康課 ☎2153

「リフレッシュしたいけど機会がない」、「運動不足を解消したいけど運動する場所がない」そんなあなたのための運動教室を行っています。

と き

毎週水曜日（祝日を除く）

14時～15時30分

と ころ

サントピア大竹

対 象

市内在住の方（おおむね60歳以上）

持参品

タオル、飲み物、運動しやすい服装、運動靴

※ 予約は必要ありません。

当日教室までお越しください。



6月1日(水)～7日(火)は

エイズ検査普及週間

「いきなりエイズ」ゼロ作戦!!

問い合わせ 社会健康課 ☎592140

平成27年の新たなHIV感染者・エイズ患者は1、413件(速報値)と、近年は年間1、400件を超える状況となっています。

また、診断時に既にエイズを発症しているケースが約3割あります。HIVに感染した場合にも早期に発見し、発症する前に治療を続けることで、感染前と変わらない日常生活を送ることが出来ます。早期発見のための検査機会を逃さないようにしましょう。

エイズとは

後天性免疫不全症候群とも呼ばれます。HIV(ヒト免疫不全ウイルス)の感染によって引き起こされる病気の総称で、HIVへの感染＝エイズではありません。

感染経路は限られており、HIV感染は防ぐことができます。

3つの感染経路

- ① 性的接触
 - ② 血液感染
 - ③ 母子感染
- また、3つで、血液、精液、膣分泌液などを介して感染します。

HIV感染からエイズ発症まで

感染してもすぐに発症するわけではなく、感染後に発症するまで数カ月から10年経過することもあります。

感染すると免疫力が少しずつ低下し、普段はかからない弱い感染症にかかる(日和見感染)ことで発症します。

ほとんど自覚症状がなく気付きにくいいため、自覚のないままパートナーなどにも感染させる可能性があります。まずは自分の感染を知ることが感染拡大を防ぐために重要です。



感染の有無を知るために、検査を受けましょう

保健所の検査は匿名で受けられ、プライバシーは厳守されます。

HIVの感染に心あたりがある場合は、ためらわずにすぐ検査を受けましょう。

※ ただし、感染したと思われる日から3カ月以上経過しないと、正確な判定ができません。

HIV(エイズ)抗体検査・肝炎ウイルス検査

県西部保健所 ☎0829-1181

HIV抗体検査は匿名で受けられます。秘密は厳守します。

6月15日(水) 9時～11時 ※ 両検査とも無料で、予約が必要です。

※ 必要です。

県西部保健所

申し込み

県西部保健所へ。

児童手当現況届

問い合わせ 福祉課 ☎592148

児童手当を受給している方は、6月中に現況届を提出する必要があります。現在手当を受給している方を対象に、6月初旬に現況届を送付しますので、申請書に必要事項を記入、押印の上、必要書類を添付して同封の返信用封筒で提出してください。

締め切り 6月30日(木) 必要書類

○申請者(保護者) 本人の健康保険証の写し

※ 単身赴任で、児童と別居している場合には、別居している児童の世帯全員の住民票と、別居監護申立書が必要です。

※ 平成28年1月1日現在、市に住所を有しない方は、前住所地の市町村が発行する「平成28年度課税台帳記載事項証明書」が必要で

申請受付後、審査を行い申請者に通知します。支払予定額および支払予定日は、通知を確認してください。その他、状況に応じて必要な書類があります。詳しくは、福祉課までお問い合わせください。

日頃の備えと早めの避難

土砂災害から身を守るために

問い合わせ 総務課 ☎2119



命を守るために知っておくべき3つのポイントを紹介します。

広島県は、土砂災害の危険箇所が日本で一番多い県です。いつでも土砂災害が発生しても不思議ではありません。これから雨季になり、雨が降る日が増えてきます。雨により地盤がゆるむことで、土砂災害発生の危険性が高まります。また、地震により地盤が不安定になり土砂災害が発生することもあります。4月に発生した熊本地震でも、土砂災害により多くの尊い命が奪われました。日頃から土砂災害の発生に備え、常に身を守ることを考えておきましょう。

ポイント1
住んでいる場所が「土砂災害危険箇所」や「土砂災害警戒区域等」内に立地しているかどうか確認

まず自宅がどのような場所にあるかを知りましょう。大竹市土砂浸水避難地図（ハザードマップ）や広島県のホームページ（広島県防災WEB↓土砂災害ポータル）で、お住まいの地域に土砂災害の危険性が高い場所（土砂災害警戒区域など）があるか調べることができまので、事前に確認しておきましょう。

ポイント2
大雨が降り続いたら土砂災害警戒情報に注意

土砂災害警戒情報は、大雨による土砂災害の危険度が高まったときに、県と気象庁により共同で発表される防災情報です。大竹市に土砂災害警戒情報が発表された場合には、テレビやラジオの放送、また市の防災行政無線、携帯電話の緊急速報メールなどお知らせします。



ポイント3
土砂災害警戒情報が発表されたら早めに避難

土砂災害警戒情報が発表されたら、市が避難に関する情報や勧告を発令する場合があります。特に土砂災害の危険性が高い地域にお住まいの方は、早めに近くの避難所など安全な場所に避難しましょう。もしも逃げ遅れた場合は、無理に屋外へ避難せず、自宅の安全な場所にとどまることも必要です。

市が避難に関する情報を発令するときには、土砂災害警戒情報に併せて「土砂災害危険度情報」を参考にしています。「土砂災害危険度情報」は、大竹市を5キロメートル四方で8つのエリアに分け、エリアごとに危険度を色分けして表示するもので、NHKのデータ放送や広島県のホームページ（広島県防災WEB↓土砂災害ポータル↓土砂災害危険度情報）で確認できます。大雨の時には自分の住む地域が危険な状況になっていないか十分に確認しましょう。お年寄りや障害のある方など避難に時間のかかる方は、隣近所や地域で助け合い、特に早めの避難を心がけましょう。



災害時「福祉避難所」の協定を締結しました

災害時に高齢者や障害のある方など、避難場所での生活において、特別な配慮が必要な方が避難できる福祉避難所として、地域密着型特別養護老人ホーム「紀の川」を指定し、平成28年4月27日に、社会福祉法人創造と協定を締結しました。

災害に強い家づくりを

支援します

問い合わせ 都市計画課 ☎2168

土砂災害や地震などの自然災害に対する住宅の安全性を確保し、市民の皆さんの安全や財産を守ることを目的として、さまざまな支援を行っています。

木造住宅耐震診断・改修補助事業

地震に対する安全確保の意識を向上し、財産である住宅を守ることを目的として、住宅の耐震診断・改修費用の一部を補助します。

申込期間

6月1日(水)～10月28日(金)

対象となる住宅

昭和56年5月31日以前に建てられた市内の木造住宅

補助金額

○耐震診断費用：最大3万円
○耐震改修費用：最大40万円

補助条件

市に登録した木造住宅耐震診断設計資格者が診断・設計すること。

※ 改修工事は年度内に完了する必要がある。

建築物土砂災害対策改修補助事業

土砂災害特別警戒区域内（以下、「特別警戒区域」）にある建築物のうち、土砂災害に対する構造耐力上の安全性を有しないものに対し、改修に必要な費用の一部を補助します。

※ 特別警戒区域は広島県のホームページ（広島県防災WEB↓土砂災害ポータル）で確認できます。

申込期間

6月1日(水)～10月28日(金)

対象となる工事

- 次の①～③を全て満たすこと。
- ①居室を有する建築物であること。
 - ②特別警戒区域内にある建築物。
 - ③改修の結果、土砂災害に対して安全な構造（建築基準法施行令第80条の3の規定に適合）となること。

※ 改修工事は年度内に完了する必要がある。

補助金額

補助対象となる工事費用の23%（上限75・9万円）

住宅リフォーム補助事業

住宅の長寿命化と定住の促進を目的として、築1年を経過した住宅のリフォーム工事に対して、対象となる費用の一部を補助します。

申込期間

6月1日(水) 9時～

対象者

市内在住または居住予定の方で、自己の居住のためにリフォーム工事を行う方

対象となる工事

30万円以上のリフォーム工事で、次に掲げる工事のいずれかに該当すること。

- ①バリアフリー化工事
- ②断熱性能向上工事
- ③省エネ性能向上工事
- ④防災・防犯対策工事
- ⑤長寿命化工事

補助金額

補助対象となる工事費用の10分の1（上限20万円）

補助条件

市内に本店がある業者と契約し施工すること。

※ 平成29年3月17日(金)までに、工事が完了した旨の報告書の提出が必要。

※ いずれの事業も予算の範囲内で行うため、申請が予算額に達した場合は受付を終了します。詳しくは、市ホームページまたは市役所、公民館などで配布しているパンフレットを確認してください。

点検商法にご注意を

「無料で耐震診断します」と訪問や電話、チラシなどで勧誘し、その後「工事をしないと危険」などと危機感をあおって、高額または不要な工事契約を迫る、いわゆる「点検商法」の被害が全国で多発しています。

被害を避けるためには

○市の職員が訪問して耐震診断などを勧めることはありません。
○市に登録した木造住宅耐震診断設計資格者は、市長が交付した「登録通知書」を携帯しています。

※ 資格者の一覧は市ホームページで公開しています。

○工事を行う場合は、工事内容を十分に確認し、必ず契約書を取り交わしましょう。



ふるさと納税に対し 返礼品を贈呈します

問い合わせ 総務課 ☎2120



ふるさと納税とは

ふるさと納税制度は、自治体を「応援したい」、「良いまちにしてほしい」、「まちに貢献したい」という方の思いを実現するための寄付制度です。寄付した場合は、一定限度額まで所得税と個人住民税が軽減されます。

まちへの思いがあれば、市外の方も市内の方も寄付することができます。寄付金は、まちづくりの柱となる、

- 「大竹を愛する人づくり」
- 「生活基盤が整ったまちづくり」
- 「安全なまちづくり」
- 「安心できるまちづくり」
- 「心にゆとりを感じるまちづくり」

「行政・社会の仕組みづくり」の6つの分野から使い途を指定することができます。

返礼品の贈呈

寄付に対する感謝の気持ちとして、1万円以上の寄付をしていただいた方に返礼品を贈呈します。返礼品は市に關係するものばかりで、寄付金額に応じて選べます。

※ 返礼品によっては、発送までに時間を要するものや、時期限定のものがあります。



市内の企業・事業者の方へ 返礼品を募集しています

返礼品として贈呈する商品などを随時募集しています。興味がある方は、総務課まで連絡してください。

申し込み手続き

申込書

寄付申込書に必要事項を記入し、総務課に提出してください。申込書は総務課に請求するか、市ホームページからダウンロードしてください。

インターネット

「楽天市場」ふるさと納税特設サイトからも、寄付手続きができます。

<http://www.rakuten.co.jp/f342114-otake/>



QRコード

高齢者向け給付金（年金生活者等支援臨時福祉給付金）の申請を受け付けています

問い合わせ 社会健康課 ☎2152

高齢者向け給付金（年金生活者等支援臨時福祉給付金）の申請受付期間は7月29日（金）までです。申請受付期間を過ぎると辞退されたものとみなされます。必ず申請受付期間内に申請してください。

支給対象者

次の要件の全てに該当する方

- 平成27年度臨時福祉給付金の支給対象者
 - 平成27年1月1日に大竹市に住所のある方
 - 平成27年度の市民税が非課税の方
 - 課税者の扶養親族でない方
 - 生活保護を受給していない方
- 昭和27年4月1日以前に生まれた方

申請方法

原則、世帯単位で申請してください。支給対象となると思われる方の氏名を申請書にあらかじめ印字して送付しています。平成27年度臨時福祉給付金を口座振込で受け取られた方は、金融機関情報も印字しています。

申請書の内容を確認の上、氏名の後ろに押印して同封した返信用封筒で郵送してください（切手は不要）。

添付書類などが必要な場合がありますので、詳しくは申請書をご覧ください。

税の修正申告などにより平成27年度の市民税が課税から非課税になった場合は、社会健康課へ問い合わせてください。

ケーブルテレビを楽しもう No.34

問い合わせ 企画財政課 ☎2124

Q 大竹市に住んでいて良いと思った点を教えてください

A 空気がきれいで、きれいなまちだと思います。大型店もいいですが、最近はいろんな専門店ができたり昔ながらのお店もあり、買い物をするにもとても便利です。

Q ケーブルテレビにして良かった点を教えてください

A 総合福祉センターで大竹市議会の中継を見たことがあり、自宅で見ることができればと思っていました。ふれあいチャンネルのちゅピCOMチャンネルで今までより市のことを詳しく知ることができるようになりました。



東栄にお住まいの藤本さん

新築で新規加入の方 初期費用を補助

ケーブルテレビに新規加入する方へ、初期費用の一部を補助する制度があります。

対象 次の全てに該当する方

- 市に居住し、住民基本台帳に登録されている
- 平成24年4月1日以降に自ら居住する住宅を新築し、(株)ふれあいチャンネルとケーブルテレビの加入契約を新たに締結している
- 補助金未交付者
- 市税などを完納している

補助金額 上限 10,000円

申し込み (株)ふれあいチャンネルへ。

☎ 0120-276-201 (9時~18時)

メール e-oubo@fureai-ch.co.jp

経済センサス 活動調査

調査にご協力ください

問い合わせ
企画財政課 ☎2124

調査票の配布期間

5月20日(金)~5月31日(火)

※ 配布期間内に調査票が届いていない事業所の方はご連絡ください。

回答方法

調査は、調査員が事業所を訪問して行う「調査員による調査」と、国が郵送で行う「国、都道府県および市による調査」の2つの方法で行っています。

調査員による調査

インターネットまたは紙の調査票を調査員に提出することで回答できます。

国、都道府県および市による調査

インターネットまたは郵送で回答できます。

インターネットでの回答をおすすめします

インターネットでの回答は、安心のセキュリティ、24時間いつでも対応可能となっています。ぜひ、インターネットによる回答をお願いします。

情報は漏れません

統計調査で集められた事業所情報は「統計法」により保護されます。回答された調査票は外部の人の目に触れることのないよう厳重に保管され、情報保護には万全を期しています。

インターネットによる回答の受付期限

6月7日(火)まで

※ 期限までにインターネットによる回答が確認できない場合は、調査員が紙の調査票を回収に伺います。

コールセンター(インターネット回答)

インターネットによる調査の回答にあたり、ご不明な点がありましたら、問い合わせてください。

☎ 0120-671-937 (通話無料)

☎ 03-6748-1937 (※)

※ フリーダイヤルに接続できない場合にご利用ください。(有料)

【受付時間】9時~20時

(土・日曜日、祝日も可)

ビルくとケイちゃん



経済センサスキャラクター



QRコード

6月5日(日)は環境の日

環境月間



問い合わせ 環境整備課 ☎92154

6月5日(日)は環境の日です。

これは昭和47年にスウェーデンのストックホルムで開催された国連人間環境会議を記念して定められたものです。

国連でも、この日を「世界環境デー」と定めており、日本では環境基本法で定められています。

また、日本では平成3年から6月を「環境月間」とし、全国でさまざまな行事が行われています。

広島県でも、環境月間の取り組みとして、『環境の日』ひろしま大会』が開催されます。大会に参加して、環境について学んでみませんか。

「環境の日」ひろしま大会

と き

6月5日(日)

10時～15時30分

と ころ

県庁前広場(広島市中区基町)

内 容

○ひろしま環境賞表彰

○環境月間ポスター表彰

○環境活動展示

○県内大学生などによる環境紙芝居

○ごみゼロ・クリーンウォーク(散乱ごみの回収)

○環境クイズラリー

○本の交換市

「ひろしま環境の日」一斉行動

広島県は、地球温暖化防止を目的とし、県民一人一人のエコの意識を高め、行動に移していくため、毎月第一土曜日を「ひろしま環境の日」と定め、環境保全に関するテーマを掲げてさまざまな行事を行い、県民が一斉に取り組む実践行動への参加を呼びかけています。

6月のテーマは、「買い物にはマイバッグを持参しよう!」です。家庭や職場で環境について考え、できることから始めましょう。

数値でみる本市の環境と大気編

問い合わせ 環境整備課 ☎92154

広島県は、大気汚染物質などの状況を常時コンピュータで監視するため、県内の39カ所に大気測定局を設置しています。

本市では油見公園に設置されており、硫黄酸化物、窒素酸化物、光化学オキシダントなどの大気汚染物質の濃度が常時自動測定され、光化学オキシダント注意報やPM2.5高濃度予報の速やかな発令に活用されています。

また、測定データは、リアルタイムで県や市のホームページに公開しており、誰でも見るができます。

大気汚染物質の主なものは、二酸化窒素、二酸化硫黄、降下ばいじん、光化学オキシダントなどがあります。これらの物質の濃度などの数値が高いほど、大気の状態が悪いことを示します。

本市の直近の大気汚染物質の状況を、昭和48年度と比べてみると、いずれも大きく減少しており、本市の大気に関する環境の状況が大幅に改善されていることがわかります。

また、他の自治体と比較しても、本市の大気の状態はあまり変わらないことがわかります。

【表1】市の大気の状態の過去との比較(年平均値)

項目	昭和48年度	平成26年度	環境基準
二酸化窒素	20	11	60以下
二酸化硫黄	22	2	40以下
降下ばいじん	9.2	1.8	設定はありません

二酸化窒素：自動車のエンジンなどの稼働の副生成物として発生し、大気汚染の原因となります。(単位：ppb)
 二酸化硫黄：石油や石炭などの燃料中の硫黄分が酸化燃焼して排出されます。(単位：ppb)
 降下ばいじん：大気中の汚染物質のうち、自己の重量あるいは雨などとともに沈降するばい煙、粉じんその他の不純物を言います。(単位：t/km²/月)
 環境基準：国が「環境基本法」に基づき、大気の汚染、水質の汚濁、土壌の汚染および騒音に関する環境上の条件について、人の健康を保護し、生活環境を保全するうえで維持されることが望ましい基準として定めています。

【表2】県内他自治体等との大気の状態の比較(平成26年度値)

○光化学オキシダント緊急時発令の状況(回)

地区名	発令の区分		
	情報	注意報	警報
大竹	0	0	0
呉	1	0	0
広島	5	0	0
東広島	0	0	0
三原	1	0	0
福山	2	0	0

○大気汚染物質の状況(年平均値)

自治体名	二酸化窒素	二酸化硫黄	降下ばいじん
大竹市	11	2.0	1.8
呉市	11	2.6	2.6
広島市	14	2.3	1.9
東広島市	9	4.0	1.6
三原市	10	1.0	1.2
福山市	12	2.1	2.2

じゃ口から 安心とどけ 未来まで

6月1日(水)～7日(火)は

水道週間

問い合わせ 上下水道局 ☎2193



水道への理解と関心を高めるため、毎年6月1日から7日を「水道週間」とし、全国で広報活動などが実施されます。

水は生命の源であり、私たちの生活を豊かにする大切な資源です。

上下水道局では、皆さんに安心しておいしく飲んでいただける水づくりに努めています。

この機会に、水道の大切さを皆さんで考えてみませんか。

店舗などの営業の開始や廃止に伴う水道の使用用途変更の届け出はお早めに

営業開始や廃止に伴って、使用する用途が変わる場合は、速やかに届け出てください。

また、転居に伴い使用を中止、廃止または開始する場合も、早めに連絡してください。

(問い合わせ) 業務課 ☎2191

「給水装置」の修繕は指定工事店で

水道の配水管から分岐して設置されている給水管や、これに直結する蛇口や止水栓などの「給水装置」は、メーター本体を除き、設置者(所有者)の財産です。必要な補修や管理は、基本的に設置者(所有者)、または使用者の負担で行う必要があります。転居などに伴い使用を一時中止している場合も同様です。「給水装置」に異常があった場合(漏水など)は、上下水道局指定の工事店に修理を依頼してください。指定工事店は、市ホームページや暮らしの便帳に掲載しています。

また、公道内(官民境界まで)で漏水があった場合は、上下水道局の負担で修理しますので連絡してください。ただし、おおむね25年以上経過した給水管などは、漏水の原因によっては、所有者負担による布設替えが必要となる場合があります。

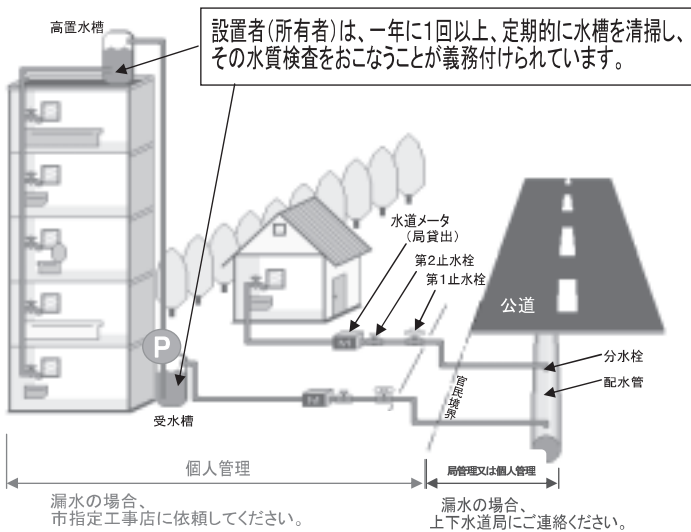
(問い合わせ) 工務課 ☎2192

給水装置の所有者名義などに変更があれば届出を

上下水道局では、日頃からの維持管理に利用するため、配管図面などの給水台帳を保管しています。

住宅の売買などにより、給水装置の所有者や使用者の名義を変更したときは、上下水道局に届け出てください。名義が異なる場合、事故発生時などの対応が遅れるおそれがありますので、忘れずに手続きをお願いします。

(問い合わせ) 工務課 ☎2192



漏水の場合、市指定工事店に依頼してください。

漏水の場合、上下水道局にご連絡ください。

漏水を見つけるには

水道メーター以降の給水装置の漏水の発見方法は、蛇口を全部閉め、水道メーターのパイロットマーク(羽根車)が回転しているか確認します。少しでも回転していれば漏水の可能性があるので、早急に指定工事店に相談してください。

料金のお支払いは便利な口座振替をご利用ください

手続きは簡単で、水道料金などの納め忘れもなく便利です。市内の金融機関または郵便局窓口で申し込んでください。なお、コンビニエンスストアでは取り扱っていません。また、上下水道局では申し込みを受け付けていませんので、ご了承ください。

手続きに必要なもの

引き落としを希望される口座の通帳、その通帳の届出印

(問い合わせ) 業務課 ☎2191

市ホームページをご覧ください

市ホームページが新しくなったことにあわせて、上下水道局のページの情報も充実させました。

利用される方へのお知らせや上下水道局の事業説明など、目的別に掲載内容を増やしていますので、ぜひご覧ください。

6月23日(木)～29日(水)は

男女共同参画週間



問い合わせ 自治振興課 ☎2145

平成11年6月23日に「男女共同参画社会基本法」が施行されました。このことから、6月23日(木)から29日(水)までの一週間を「男女共同参画週間」とし、毎年この期間を中心に、男女共同参画に関するさまざまな取り組みを実施しています。

「男女共同参画週間」

キャッチフレーズ

国では、取り組みのひとつとして、旧来の労働慣行や意識を変え、女性も男性も多様な暮らしや働き方が可能な社会を作るための「男女共同参画週間」キャッチフレーズを広く国民から募集しています。

今年は、「意識をカイカク、男女でサンカク、社会をヘンカク」が最優秀作品に選ばれました。

男女共同参画

推進事業

市でも、男女共同参画推進事業として、今年度に2つの講座を開催します。今月は男性のための料理講座を開催します。ぜひご参加ください。

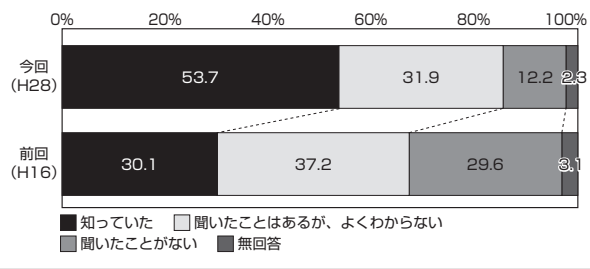
市民人権意識アンケート

平成27年度に実施した人権意識アンケートのうち、男女共同参画に関する集計結果をお知らせします。

①男女共同参画の認知度

「知っていた」が約54%で最も多く、「聞いたことがあ
るが、よくわからない」、「聞いたことがない」と続いています。前回調査時(平成16年度)と比べると、「知っていた」が約24ポイント増加、「聞いたことがない」が約17ポイント減少しており、「男女共同参画」の認知度が上がっていることがわかります。

【問】「男女共同参画」という言葉を知っていましたか。



働く女性応援プロジェクト

男性のための料理講座

問い合わせ 自治振興課 ☎2145・FAX2503

男女共同参画週間にあわせ、料理講座を開催します。男性の皆さん、料理を習得して家事に参加してみませんか。

また、完成した料理を食べながら、日頃仕事に忙しい方同士でひとときの語りを楽しんでください。

ぜひたくさんの方の参加をお待ちしています。

とき

6月24日(金)
19時～21時30分

ところ
総合市民会館

対象
市内在住または勤務の男性

講師
市食生活改善推進員

定員
20人

参加料
500円(材料費)

持参品 エプロン、三角巾、ふきん1枚
申し込み
6月1日(水)～15日(水)までに電話、ファクスまたはメールで自治振興課へ。

※ ファクス、メールの場合は、氏名、年齢、住所(市内にお住まいでない方は勤め先事業所名)、日中連絡のつく電話番号を記載してください。メールで申し込みの場合は、件名を「料理講座申し込み」としてください。

メールアドレス

jichishinko@city.otake.hiroshima.jp



②女性の権利についての考え方

「はい」の割合が最も高いのは「多くの女性が仕事をすることで、職場に新しい視点が生まれる」の約86%で、「仕事に女性の視点を生かすことが、最終的に会社の利益につながる」が約73%、「男性が家事を優先すると、職場の理解が得られにくい」が約71%と続いています。

前回調査時と比べると、「仕事に女性の視点を生かすことが、最終的に会社の利益につながる」、「女性が働きやすい職場が、男性にとっても働きやすい職場である」、「子どもの数が減るなかで、日本経済を維持するためには、女性が働き、その能力を発揮していくべきだ」の「はい」の割合がそれぞれ10ポイント以上増加し、「男性が仕事をし、女性が家事や育児に専念するほうが効率的だ」の「はい」の割合は約14ポイント減少しています。

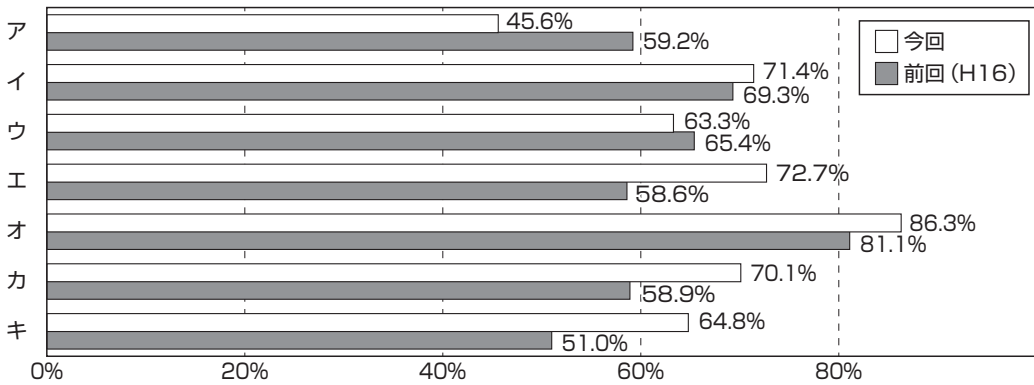


アンケートの集計結果から、市民の皆さんの権利に対する意識のうち、男女共同参画に対する意識は、前回調査時に比べると大きく醸成されているようです。

また、他にもさまざまな項目のアンケートを実施しています。集計結果など詳しくは市ホームページをご覧ください。

【問】仕事や家庭・子育てについて、「男性は仕事」「女性は家庭・子育て」という考え方がありますが、あなたはごどう思いますか。

- ア 男性が仕事をし、女性が家事や育児に専念するほうが効率的だ
- イ 男性が家事を優先すると、職場の理解が得られにくい
- ウ 女性が仕事を優先すると、家族や周りの理解が得られにくい
- エ 仕事に女性の視点を生かすことが、最終的に会社の利益につながる
- オ 多くの女性が仕事をするすることで、職場に新しい視点が生まれる
- カ 女性が働きやすい職場が、男性にとっても働きやすい職場である
- キ 子どもの数が減るなかで、日本経済を維持するためには、女性が働き、その能力を発揮していくべきだ



人権川柳絵手紙講座

問い合わせ 自治振興課 ☎2145

人権問題啓発活動推進者の会・みずきの会と共同して、次のとおり講座を開催します。思っていることを川柳にし、川柳に絵を加えて絵手紙にします。初めての方はもちろん、川柳、絵手紙のどちらかに興味をお持ちの方、この際両方に挑戦してみませんか。

総合市民会館
市内在住の方（小学生以上、親子での参加も可）

講師 川柳 弘兼秀子さん（中国新聞中国柳壇選者・みずきの会会員）

絵手紙 西村和子さん（日本絵手紙協会公認講師）

定員 各20人

受講料 200円（絵手紙用教材費）

持参品 川柳 筆記用具

絵手紙 描きたい品目（桃、メロン、バナナ、レモンなどの果物、ピーマン、きゅうり、ナス、トマトなどの野菜）

※ 絵の具などの道具は不要です。

申し込み 7月1日（金）までに電話で自治振興課へ。

※ 作品は、年末開催予定の人権啓発ミニフェスタで展示します。

※ 表から希望する日を一日ずつ選んでください。川柳と絵手紙のセット講座です。開催時間がそれぞれ違いますのでご注意ください。

とき

川柳	7月8日（金）	19:00～21:00
	7月13日（水）	13:30～15:30
	7月23日（土）	13:30～15:30
絵手紙	8月5日（金）	13:30～15:30
	8月7日（日）	13:30～15:30
	8月24日（水）	13:30～15:30

17 OTAKE 2016(平成28).06



支線交通 〜平成27年度の運営状況〜

問い合わせ

大竹市地域公共交通活性化協議会（自治振興課内） ☎592142

市の支線交通は、幹線交通（こいバス）との組み合わせにより、効果的で効率的な運行を行っています。今回は、現在4路線が運行している支線交通の平成27年度の運営状況をお知らせします。

また、幹線バスとのアクセスに困りの地域があれば、地域の方と一緒に、地域に合った支線交通を検討していきます。興味のある方は、お気軽に事務局へご相談ください。

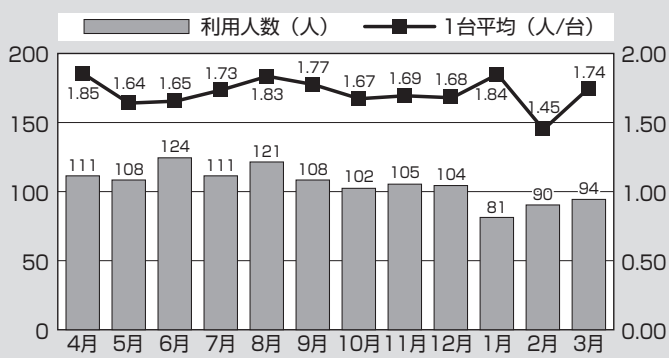
三ツ石地区乗合タクシー
（平成21年10月5日運行開始）



三ツ石地区と市役所・ゆめタウン間を運行している乗合タクシーです。支線交通としては最も早く運行を開始しました。

利用者は平成26年度と比べて4人の減少となりましたが、1台あたりの利用者数は0・12人増加し、収

三ツ石地区乗合タクシーの月別利用者数の推移（平成27年度）



支率も0・8ポイント改善しています。最も利用者が多かった平成23年度以降は利用者が減少傾向にあるものの、1台あたりの利用者数、利用率、収支率は他の乗合タクシーと比べて高い水準を維持しており、地域の交通手段として定着していると考えられます。

今後は新規利用者の開拓などを進めていきます。

三ツ石地区乗合タクシー運営状況

項目	平成26年度	平成27年度
利用者数	1,263人	1,259人
運行台数	792台	737台
1台平均	1.59人	1.71人
1月平均	105.25人	104.92人
利用率	29.2%	30.7%
運行経費	736,560円	718,710円
運賃収入	287,040円	286,131円
収支率	39.0%	39.8%
運行損益	▲449,520円	▲432,579円

※ 利用率：当該年度の4月1日現在の地区内の住民基本台帳人口に対する月平均利用者数の割合

ひまわりタクシー

（平成23年7月1日運行開始）



玖波7丁目・8丁目と玖波駅・広島西医療センター間を運行している乗合タクシーです。

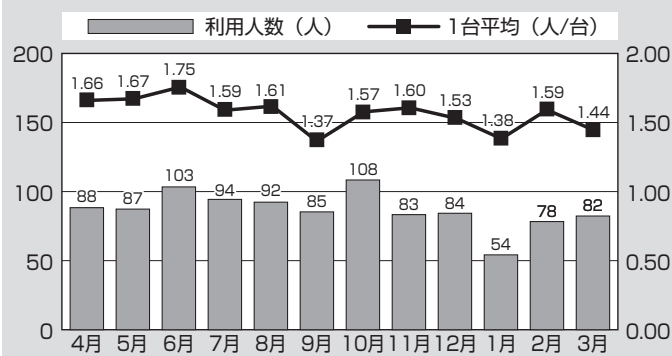
これまで利用者は毎年増加していましたが、昨年度は初めて減少となりました。しかし、1台あたりの利用者数と収支率はほぼ例年どおり

ひまわりタクシー運営状況

項目	平成26年度	平成27年度
利用者数	1,141人	1,038人
運行台数	725台	663台
1台平均	1.57人	1.57人
1月平均	95.08人	86.50人
利用率	10.4%	9.6%
運行経費	652,450円	625,190円
運賃収入	240,533円	220,627円
収支率	36.9%	35.3%
運行損益	▲411,917円	▲404,563円

※ 利用率：当該年度の4月1日現在の地区内の住民基本台帳人口に対する月平均利用者数の割合

ひまわりタクシーの月別利用者数の推移（平成27年度）



の水準となっており、地域の交通手段として定着しつつあると考えられます。

湯舟のりあいタクシー

(平成24年1月23日運行開始)



湯舟地区とゆめタウン・広島西医療センター間を運行している乗合タクシーです。

利用者は平成26年度と比べて、128人の増加となりました。毎年利用者が増加しており、特に平成27年12月からは利用者数、1台あたりの利用者数ともに大幅に増加しています。また、平成28年2月からは、地域住民のニーズを反映した新しい運行ダイヤへ変更しており、更なる利用者の増加が期待されています。

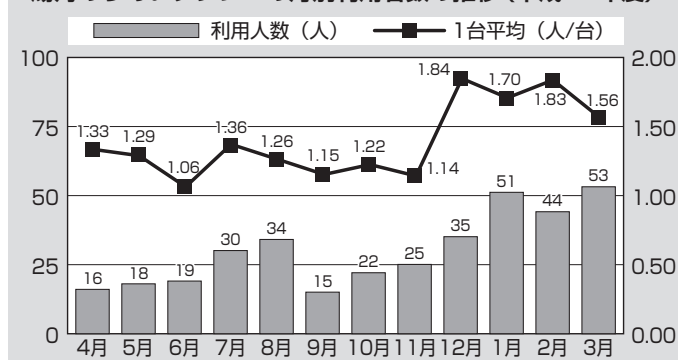


湯舟のりあいタクシー運営状況

項目	平成26年度	平成27年度
利用者数	234人	362人
運行台数	196台	253台
1台平均	1.19人	1.43人
1月平均	19.50人	30.17人
利用率	8.5%	14.1%
運行経費	140,580円	251,340円
運賃収入	43,177円	82,268円
収支率	30.7%	32.7%
運行損益	▲97,403円	▲169,072円

※ 利用率：当該年度の4月1日現在の地区内の住民基本台帳人口に対する月平均利用者数の割合

湯舟のりあいタクシーの月別利用者数の推移(平成27年度)



栄ぐるりんバス

(平成24年2月1日運行開始)



大竹駅と栄町地区を結ぶコミュニティバスで、支線交通としては、唯一の定時定路線型バスとして運行しています。

平成27年4月から、昼間の時間帯の増便やバス停の新設など、地域住民のニーズを反映した新しい運行内容へ見直しましたが、利用者は平成26年度と比べて2、310人減少しており、1便あたりの利用者数は136人と、コミュニティバスとしては少ない状況です。

また、収支率も約10%と、平成26年度と比べて約3ポイント低くなっています。運行内容の見直しにより運行経費が減少したため、運行損益は約539千円減少しています。

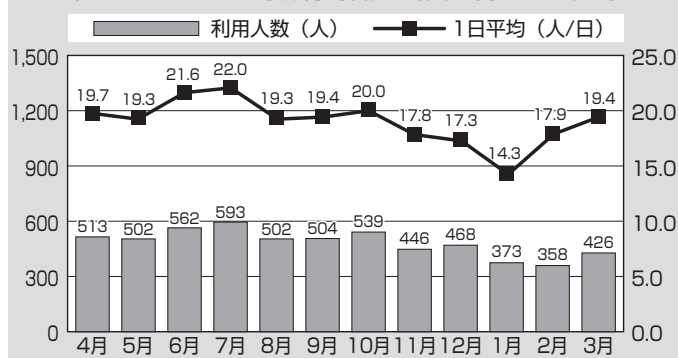
平成27年4月の運行内容変更後も利用状況が低迷しているため、平成28年2月から土曜日と祝日(振替休日含む)を運休として、更なる運行経費の削減に努めています。

栄ぐるりんバス運営状況

項目	平成26年度	平成27年度
利用者数	8,096人	5,786人
運行日数	313日	304日
1便平均	1.85人	1.36人
1日平均	25.87人	19.03人
1月平均	674.67人	482.17人
運行経費	10,702,500円	9,736,452円
運賃収入	1,432,700円	1,005,200円
収益率	13.4%	10.3%
運行損益	▲9,269,800円	▲8,731,252円

※ 運賃収入には広告料収入を含みます

栄ぐるりんバスの月別利用者数の推移(平成27年度)



健康

いきいき健康講座

小方公民館 ☎076249

マンダリン演奏にあわせて童謡を歌ったり、脳トレゲームやおしゃべりなどで楽しいひとときを過ごし、仲間作りをしませんか。

とき

6月16日(木)

13時30分～15時30分

ところ 小方公民館

講師 村中弘幸さん(らんらんサポーター)

定員 20人(申込順)

参加料 100円(材料費)

申し込み

前日までに小方公民館へ。

エクササイズ教室

小方公民館 ☎076249

夏バテに備えて体の体幹をきたえたり、ストレッチやヨガ、リズム運動などで体をほぐしながら楽しく運動を行い、腰痛や肩こりなどを予防、改善しましょう。

とき

6月25日(土)

13時30分～14時30分

ところ

小方公民館

講師 小松美保さん(PH I.ピラティスインストラクター・整体師)

定員 20人(申込順)

持参品 体育館用シューズ、タオル、飲み物

申し込み

当日までに小方公民館へ。

簡単姿勢改善教室

(カラダがよこふ健康講座)

小方公民館 ☎076249

若々しく見えるためには、背中をピンと伸ばし、体のバランスが整っていることが大切です。自分でセルフチェックできる簡単なエクササイズを行って、いつまでも若々しい姿勢を保ちましょう。

とき

6月27日(月)

10時～11時

ところ

小方公民館

講師

高橋航平さん(健康運動実践指導士)

定員 20人

持参品

運動しやすい服装、飲み物、タオル

申し込み

小方公民館へ。



笑いヨガ教室

大竹会館 ☎022226

とき 6月25日(土) 10時～12時

ところ

大竹会館

対象

市内在住の方

講師

田淵佳恵さん(ラフタークラブ笑おう会)

定員 15人程度

申し込み

前日までに大竹会館へ。

講座

ビーズのネックレス作り教室

栄公民館 ☎06688

手作りで素敵なネックレスを作りましょう。初心者の方も大歓迎です。

とき

6月30日(木)

9時30分～11時30分

ところ

栄公民館

対象

市内在住または勤務の方

講師

松村美代子さん(ビーズアートステッチ講師)

定員

10人(申込順)

参加料

1,500円(材料費)

申し込み

6月21日(火)までに参加料を添えて栄公民館へ。

花のアレンジメント教室

小方公民館 ☎076249

初夏に咲く美しい花をアレンジメントします。花もちのよい方法や、花の生け方のポイントなどを講師から教わりながら、楽しく生けましょう。

とき

6月28日(火)

10時30分～12時

ところ

小方公民館

対象

花好きな方ならどなたでも

講師

花見秀子さん(三村生花店)

定員

15人

参加料

1,500円(材料費)

持参品

はさみ、前回参加者は以前使った花器

申し込み

6月20日(月)までに小方公民館へ。



水彩スケッチ体験教室

栄公民館 ☎6688

初めての方でも参加しやすいよう、スケッチを楽しむことを基本に開催します。

とき

6月16日(木)
10時～12時

ところ

栄公民館

対象 市内在住の方

講師 野上圭吾さん(水彩画教室講師)

定員

5人(申込順)

申し込み

6月2日(木)から栄公民館へ。



手芸講座

クラフト教室

小方公民館 ☎6249

クラフトテープを使って、バックや、小物を作ります。

とき

6月18日(土)

13時～15時

ところ 小方公民館

対象

クラフトの経験のある人

講師 清水文子さん他(らんらんサポーターの皆さん)

定員 20人(申込順)

参加料

1、500円(材料費)

持参品 はさみ、洗濯ばさみ

20個以上、鉛筆1本、メジャー、速乾性ボンド

申し込み

小方公民館へ。

エコクラフト教室

小方公民館 ☎6249

初めてクラフトに挑戦する

人でも、簡単におしゃれなバックや小物が作れます。毎回違う題材で楽しみましょう。

とき

6月11日(土)

13時～16時

ところ 小方公民館

対象 どなたでも可

講師 清水文子さん(クラフト教室講師)他

定員 20人(申込順)

参加料

1、500円(材料費)

持参品 はさみ、洗濯ばさみ

20個、メジャー、鉛筆、木工用ボンド

申し込み

前日までに小方公民館へ。

地域ジン

学びのカフェ6月

古民家deカフェ

「ふるさと講座」

～地元の歴史&和紙～

玖波公民館 ☎7084

私たちの住んでいるまちの

歴史をもっと知ろう。玖波の

古民家にて開催。カフェタイ

ムも楽しめるふれあい参加型

交流です。

とき

6月18日(土)

13時30分～

※ 玖波公民館13時集合後、

古民家へ移動(徒歩約6分)、

現地直行も可

ところ

まちカフェ古民家(玖波3

丁目)

内容

①町屋(まちや)の話

②だから今和紙作っています!

講師

①伊藤倫雄さん(玖波 称名

寺住職)

②大谷一真さん(おおたけ手

すき和紙保存会)

申し込み

6月2日(木)から玖波公民館

へ。



募集します!

くばコレ出演モデル

くばあかり&

くばコレ2016

開催日決定

玖波公民館 ☎7084

地域まるごと巻き込みイベ

ントのはじまりです。

昨年引き続き、地域の皆

さんがモデルで出演するファッ

ションショー。今年はこちら

をテーマに幻想的な雰囲気も

加わります。

くばコレに出演するモデル、

ボランティアスタッフを募集

しています。

とき

7月23日(土) 午後

ところ

玖波公民館

※ 詳しくは市広報7月号で

お知らせする予定です。

勤労青少年ホーム

問い合わせ 生涯学習課 ☎5800

活動中のサークルや開催中の講座

申し込み受付中

サークル・講座名	現在の所属人数	とき	ところ
テニス	男7人 女3人	火曜日・木曜日 19時30分～21時30分	小方公民館
バドミントン	男9人 女14人	木曜日 20時～21時30分	大竹中学校

対象：15～34歳(高校生を除く)

自転車用レインウェアの 運転への影響と安全性について

問い合わせ 市消費生活センター ☎573236

自転車用レインウェアを着用して走行中、左右が確認しにくかったため自動車にはねられた。

(50歳代 女性)

通勤中、雨がっぱから足が出ないため転んで骨折した。
(年齢不明 女性)

自転車で登校中、ハンドルにぶら下げていた雨がっぱを入れた袋が前輪に絡まり転倒。一回転し、頭部からコンクリートの地面にたたきつけられ鼻骨を骨折した。
(10歳代 男性)

【アドバイス】

- ・フードを使用する場合、首を左右に動かした際に、フードが首の動きに付いてこないことがあるため、左右の視界が遮られることがあります。
- ・レインウェアの裾が車輪などに接触し巻き込まれることがあります。使用する前に、レインウェアに車輪などが接触していないか確認しましょう。

前かがみで覆うよう前丈が長く作られているロングポンチョは、風におおられ舞い上がった際に視界を遮ることがあります。風の強い日は着用しないようにしましょう。

レインウェアの収納袋を前かごに入れて運転する場合、垂れ下がったひもが前輪に接触し、転倒する場合がありますので気をつけましょう。

困ったときは消費生活センターにご相談ください。
(国民生活センター発行「発表情報」より)

年金の振込月

問い合わせ
広島西年金事務所 ☎082-5335-1505
保険介護課 ☎592141

年金の振込

年金は、毎年2・4・6・8・10・12月の年6回、それぞれ前2カ月分が本人の指定する金融機関の口座に振り込まれることになっています。

なお、金融機関を変更したいときは「年金受給権者受取機関変更届」を最寄りの年金事務所に提出してください。

6月は年金振り込みの通知月

国民年金や厚生年金保険の振り込みのお知らせ「振込通知書」または「年金送金通知書」は、原則として毎年6月に送付されます。

通知書には6月から翌年4月までの定期支払いについて、各期の支払日と支払額などが記載されています。ただし、途中で年金額に変更がある場合は、その都度「年金額改定通知書」でお知らせします。

※ 3月22日に広島西年金事務所は移転しました。
(移転先住所)

〒733-0833
広島市西区商工センター2丁目6番1号
NTTコムウェア広島ビル1階



聞こえのサポート「要約筆記」

〜手話だけじゃないんですよ〜

問い合わせ 福祉課 ☎592146
社会福祉協議会 ☎592275

聴覚障害者のコミュニケーション手段として「手話」を思い浮かべる方は多いと思います。しかし、人生の途中で聞こえなくなった方にとって、手話の習得は簡単ではありません。

そのような聴覚障害者に、ノートなどの筆記用具やパソコンを用いて、話の内容をその場で文字にして伝えていく方法を「要約筆記」といいます。要約筆記により、「聞こえない言葉」が「目で見える言葉」になります。

要約筆記者は、速く、正しく、読みやすく書く(入力する)ことが求められますので、ある程度の知識や能力が必要です。現在、社会福祉協議会では要約筆記について学ぶ無料講座の受講者を募集しています。文字を書くのが好きな方、興味を持った方は問い合わせてください。

要約筆記奉仕員養成講座

情報が伝わらず悩んでいる方の「耳代わり」として、あなたの耳と手と心を生かしてみませんか。講座終了後は、要約筆記奉仕員として登録し、活動することもできます。

とき 6月25日(土)、7月9日(土)、16日(土)、23日(土)、30日(土) 9時30分〜12時

ところ サントピア大竹

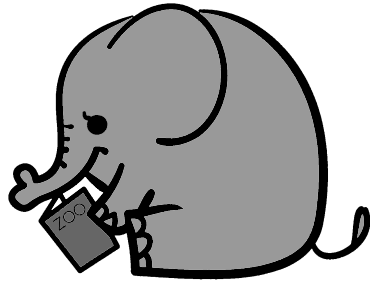
内容 「要約筆記とは」、「聴覚障害の基礎知識」、「聴覚障害者とのコミュニケーションについて」、「要約筆記の技術」

申し込み 6月17日(金)までに社会福祉協議会(☎590167)へ。



「^{あめ}天と^ち地の方程式 3」
 富安 五十嵐 陽子／著
 大介／画
 (講談社)

いよいよ黄泉ツ神との決戦の時が訪れる。はたして田代有禮たちは、黄泉ツ神を封じ、この地を未曾有の災いから救うことができるのか!? 古事記を下敷きにした、学園異能ファンタジー、最終巻。



Bookmark

— としょかんだより —

市立図書館ホームページアドレス
<http://www.tosho.otake.hiroshima.jp>
 携帯アドレス
<http://www.tosho.otake.hiroshima.jp/mobile>
 問い合わせ ☎05338 08005



「眩(くら)」
 朝井 まかて／著
 (新潮社)

北斎の娘に生まれ、その右腕として様々な絵を描く一方、自分だけの光と色を終生追い続けた女絵師・応為。自問自答する20代から、傑作「吉原格子先之図」に到る60代までを描く。

- ② 「霧のなかの白い犬」
 アン・ブース／著
 杉田 七重／訳
 橋 賢亀／絵
 (あかね書房)
- ① 「うどん対ラーメン」
 田中 六大／著
 (講談社)

- ④ 「よるのさかなやさん」
 穂高 順也／文
 山口 マオ／絵
 (文溪堂)
- ③ 「南極のスコット大佐とシャクルトン」
 佐々木 マキ／作
 (福音館書店 (たぐさんのふしぎ傑作集))



6月 (JUNE)						
日	月	火	水	木	金	土
			1	2	3	4
5	6	7	8	9	10	11
12	13	14	15	16	17	18
19	20	21	22	23	24	25
26	27	28	29	30		

■白字は図書館の休館日。○はおはなし会の日。

イベント紹介

おはなし会
 (対象 幼児・小学生)
 と き 6月18日(出) 10時30分～
 ところ おはなしの部屋

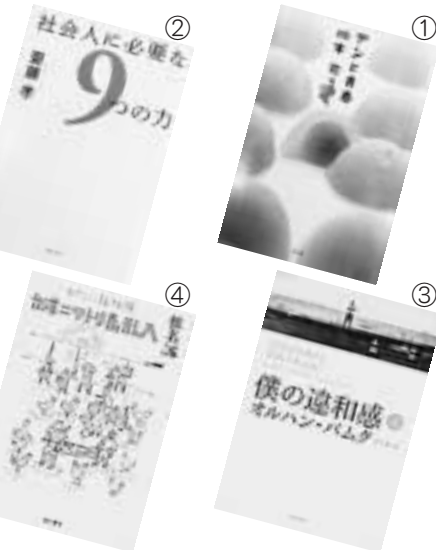
おひざにだっこのおはなし会
 (対象 赤ちゃん向き)
 と き 6月10日(金) 10時30分～
 ところ 図書館2Fギャラリー3

親子で楽しむおはなし会
 (対象 1歳から)
 と き 6月10日(金) 11時00分～
 ところ 図書館2階ギャラリー1

展示コーナー
 (一般向き)
 徳川家特集
 ～徳川家康没後400年にあたって～
 (児童向き)
 チクタク楽しい!
 とけい・時間のせかい

時事コーナー
 梅雨こそしっかり対策!
 菌・カビを知る・防ぐ

- ② 「社会人に必要な9つの力」
 齋藤 孝／著
 (ウェッジ)
- ④ 「台湾ニワトリ島乱入」
 椎名 誠／著
 (KADOKAWA)
- ① 「アンと青春」
 坂本 司／著
 (光文社)
- ③ 「僕の違和感 上・下」
 オルハン・パムク／著
 宮下 遼／訳
 (早川書房)



つどいの広場 松ヶ原こども館

松ヶ原こども館は、市の委託事業で、NPO法人子育てハッピーネットほのぼのんが運営しています。

開館日 毎週月曜日・水曜日・
金曜日 10時～16時
松ヶ原こども館
☎FAX⑦8333
福祉課 ☎⑨2148



情報 ステーション

イベント

- ママ&キッズふれあいエクササイズ
とき 6月10日(金)・20日(月) 11時～
子どもと一緒に楽しく体を動かしてみませんか。お茶、タオルをお持ちの上、動きやすい服装で来てください。
- 6月の製作
とき 6月22日(水)・27日(月) 11時～
ペットボトルを使って水遊びグッズを作ります。
- お誕生日会(誕生児のみ要予約。6月22日(水)締め切り)
とき 6月24日(金) 11時～
みんなで誕生日のお友だちをお祝いしましょう。

お知らせ

予約の必要な行事の申し込みは次のいずれかの方法でお願いします。
○月曜日・水曜日・金曜日の9時～16時に電話申込(ファクス可)
○松ヶ原こども館にて直接申込書に記入
毎月第2月曜日に松ヶ原集会所でベビーマッサージを開催しています。詳しくは市広報4月号または市ホームページをご覧ください。

- 広報掲載記事に料金表示のないものは、原則無料です。
- 記事についての問い合わせは、各見出しの電話番号へ。

子育て支援センター どんぐりHOUSE

開館日 毎週月曜日～金曜日 10時～16時30分
子育て支援センター ☎④0021 福祉課 ☎⑨2148

親子の交流、子育て相談、子育て情報の提供などを行っています。無料で利用できますので、お気軽にお越しください。

イベント

- お楽しみ会
ピョンピョンかえるを作って遊ばしましょう。
とき 6月8日(水) 11時30分～
- お話し会
ふれあい遊びや手遊びを一緒に楽しみましょう。
とき 6月17日(金) 11時30分～
- 誕生会
みんなで6月生まれのお友だちをお祝いしましょう。
とき 6月28日(水) 11時30分～
※ 誕生日の人はお祝いカードを作ります。手形作りや写真撮影がありますので、少し早めにお越しください。



親と子の本の広場 あいいく館

開館日 毎週土曜日 10時～12時、13時～16時
ところ 南栄3丁目1番29号(旧愛育園) ※駐車場あり
問い合わせ あいいく館
(杉嶋携帯 ☎090-2298-9624)

幼児とその保護者・小学生が絵本と工作とおもちゃで楽しく遊べる広場です。

6月の行事

絵本まつり 18日(土) 10時30分～12時
1部: 絵本のお話「絵本はともだち・親子の絆」
恵村 栄子さん(子ども読書活動家)
※ 託児があります。
2部: 手遊び・絵本の読み語り・人形劇「3びきのこぶた」

- 絵本の読み語り・貸出し・紙芝居・手遊び
- 今月の特集絵本「雨、かさ」
- 絵本講座「絵本の窓」13日(月) 10時～12時

遊びに行こう!

オーブンデー

問い合わせ 福祉課 ☎⑨2148

保育所や保育園では、入所前の子どもと保護者を招待するオーブンデーを開催しています。子育てについて相談したり、仲間作りの場として活用してください。

詳しくは、各施設へ問い合わせてください。

施設名	とき	内容
大竹保育所 ☎FAX⑨2268	6月3日(金)	遊戯室であそびましょう
本町保育所 ☎FAX③1995	6月15日(水)	七夕飾りを作りましょう
立戸保育所 ☎FAX⑤5585	6月8日(水)	砂場であそびましょう
なかはま保育所 ☎FAX⑦3355	6月8日(水)	遊戯室であそびましょう
さかえ保育所 ☎⑨2522 FAX⑨2256	10時～11時30分	随時受付を行っていますので、ご希望の場合は、事前に保育所へご連絡ください。
玖波保育所 ☎⑤7307 FAX⑦3003		
知恩保育園 ☎⑤7322 FAX⑦4832		

※ 車でお越しはご遠慮ください。

家族のつどい

～こころの病気がある方のご家族の方へ～

問い合わせ 社会健康課 ☎2140

統合失調症やうつ病など、こころの病気で悩む方やひきこもりの方のご家族を対象に、座談会や講話を通じた家族同士の交流や学びを目的としています。お気軽にご参加ください。

申し込み 初参加の場合は前日まで（④は10日前まで）に社会健康課へ。

	とき	ところ	内容	講師・スタッフ
①	6月28日(火)	サントピア大竹	座談会「まずはお話ししましょう～知りたいこと・学びたいこと～」	市保健師
②	9月13日(火)	サントピア大竹	講話「良好な関係をつくるためのコミュニケーションについて」、座談会	精神保健福祉士 市保健師
③	12月13日(火)	サントピア大竹	講話「地域で安心して暮らせるために～社会資源・福祉制度について～」、座談会	地域活動支援センター みらい職員・市福祉課 相談員・市保健師
④	平成29年 3月14日(火)	幸公房 (佐伯区五日市)	「社会資源を知る施設見学に行ってみよう」	地域活動支援センター みらい職員・市福祉課 相談員・市保健師

時間：①～③は13時30分～15時、④は11時～14時頃



健康

6月4日(土)～10日(金)は
歯と口の健康週間です
社会健康課 ☎2153

健康も
楽しい食事も
いい歯から

食べることが豊かな生活につながる、好きなものを食べられることは幸せを感じるものです。

口の中を良い状態に保ち、食事をおいしく味わうための条件を整えるためにも、気軽に相談できるかかりつけ歯科医院をもちましよう。

訪問歯科診療・
口腔ケア

在宅歯科診療センター
☎52005

歯科医師と歯科衛生士などが訪問して健診を行い、必要な方には訪問歯科診療や口腔ケアを行います。お気軽にご相談ください。

対象 歯科診療所に通院が困難な在宅寝たきり障害者および65歳以上の在宅寝たきり

高齢者
料金

健康保険の自己負担割合に応じた負担が必要です。

申し込み

月曜日から金曜日の9時30分～12時まで在宅歯科診療センターへ。

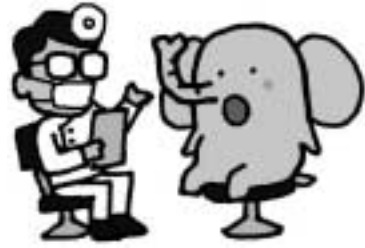
※留守番電話の場合は、電話番号と名前を入れてください。後ほどセンターからご連絡します。

在宅歯科衛生士・歯科助手の登録者募集

在宅寝たきり高齢者・障害者などの訪問歯科健診や口腔ケアに従事していただける方を募集します。

申し込み

訪問歯科診療・口腔ケアの申し込みと同様



高齢者肺炎球菌ワクチンの定期予防接種について(追加)

社会健康課 ☎2153

市広報4月号に掲載した、平成28年度高齢者肺炎球菌ワクチンの定期予防接種医療機関一覧に、次の医療機関が追加されました。

医療機関名

山下ケアクリニック

所在地

油見3丁目3番9号

連絡先

☎0852



福祉

ひとり親家庭のための
学習支援受講者募集

(一財)広島県ひとり親家庭等福祉
連合会 ☎082-543-6889

とき 10時～12時

7月	30日、31日
8月	12日、13日
	16日、17日
	18日、20日
9月	25日
10月	23日
11月	20日
12月	24日、25日
2月	19日
3月	12日

ところ 総合市民会館

対象 母子家庭・父子家庭の小学4年生から中学3年生まで

講師

大学生、教師OB

定員 15人

持参品

宿題・教科書・ドリルなど

申し込み

7月10日(日)までに電話または郵送、ファクス、メールで

広島県ひとり親家庭等福祉連合会へ。

郵送

〒730-0043 広島市中区富士見町11番6号エソール広島内(一財)広島県ひとり親家庭等福祉連合会

ファクス

082-2998-5118

メール

hiro-kenboren@kin.biglobe.ne.jp

※応募者多数の場合は抽選

を行い、当選者に郵送でお知らせします。



精神保健福祉相談

問い合わせ 県西部保健所 ☎0829②1181

眠れない、気分がゆううつ、人とうまく付き合えないなどの問題で悩んでいませんか。専門の医師が相談に応じます。秘密は厳守します。相談には予約が必要です。


とき 6月16日(木) 14時～16時
ところ 県西部保健所
申し込み 県西部保健所へ。

障害者就労相談

問い合わせ 広島西障がい者就業・生活支援センターもみじ ☎0829④4717

就労を希望する障害のある方の相談を受け付けます。予約制のため、事前に電話で申し込んでください。

とき 6月9日(木) 10時～12時
ところ 市役所本庁舎
申し込み 広島西障がい者就業・生活支援センターもみじへ。



福祉

**特別支援教育
就学についての教育相談**

総務学事課 ☎2185

就学についての教育相談を行っています。気になる点がありましたら、ご相談ください。

とき 6月1日(水)～30日(木) (土・日曜日は除く)


※ 詳しい日時については、申込時に相談の上、決定します。

ところ 市役所本庁

対象 平成29年度小学校入学予定で、心身や行動などの発達に気になる点のある幼児

※ LD (学習障害)、ADHD (注意欠陥多動性障害)、高機能自閉症などの発達障害、その他障害のある幼児も対象です。

申し込み 総務学事課へ。



ことば・きこえの 教育相談

総務学事課 ☎2185

大竹小学校には、「ことば」や「きこえ」に課題のある子どもに指導を行う「通級指導教室」(ことばの教室)が設置されています。教育相談も行っていきますので、気になる点がありましたらご相談ください。


とき 6月1日(水)～30日(木) (土・日曜日は除く)

※ 詳しい日時については、申込時に相談の上、決定します。

ところ 市役所本庁

対象 平成29年度小学校入学予定で、ことばやきこえに気になる点のある幼児

申し込み 総務学事課へ。



講座

キッズボクシング教室

大竹市ボクシング協会 (小出)
☎090-7979-6846

小中学生を対象としたボクシングの体験教室です。保護者の体験参加もOK!

とき 6月11日(土)
14時～15時30分


ところ 総合市民会館

講師 小出剛史さん他 (大竹ボクシングクラブヘッドコーチ)

対象 5歳～中学生

持参品 屋内シューズ、運動のできる服装

申し込み 電話でボクシング協会へ。



神前神楽伝承教室

代表 (所) ☎4878

雅楽の伴奏で舞う「浦安の舞」(巫女舞)の習得を目指します。

この「浦」には、文字通りの意味の他に、「心」という意味もあり、大竹の浦から日本・世界へ向け、穏やかで心安らかな日々が続くよう願う舞となっています。

とき 第1回 7月2日(土)
13時～15時 (全10回)

※ 第2回目以降の日程は、相談の上決定します。

ところ 大瀧神社氏子会館

対象 小学1年生以上の女性 (成人可)

講師 所 瑠璃さん (神社音楽協会師範)

定員 10人 (申込順)

参加料 5,000円 (材料費)

申し込み 伝承教室代表へ。

平成28年度

納期限

市 県 民 税 (1期)

ご注意ください

- 納めるとき、お届けしている納付書を使用してください。
- 大竹市指定金融機関で納めてください。

6月30日

問い合わせ 市民税務課 ☎2127

コーラスフェスティバル出演者募集

問い合わせ コーラスフェスティバル実行委員会 (生涯学習課内) ☎5800

と き 11月20日(日)

ところ アゼリアホール

対 象 市内または近郊で活動する4人以上の団体 (原則)

参加費 1団体1,500円

申し込み 6月1日(水)~30日(木)までに、直接または電話でコーラスフェスティバル実行委員会へ。



募集

放課後児童クラブ 夏休み入会児童募集

生涯学習課 ☎5800

放課後児童クラブでは、夏休みに保護者などが仕事などの事情により家庭にいないため生活指導が難しい児童の健全育成を行っています。

利用期間 7月21日(木)~8月31日(水) (日曜日、8月15日(月)、16日(火)を除く)

対 象 市内の学校に通っている小学生

と ころ ○ひかり児童クラブ (大竹小学校敷地内)
○みどり児童クラブ (小方学校敷地内)

○あすなろ児童クラブ (玖波中学校敷地内)

申し込み 6月24日(金)までに直接生涯学習課 (総合市民会館内) へ。入会申請書類は生涯学習課と各児童クラブに設置しています。

※ 書類確認のため、必ず日中に連絡のとれる電話番号を入会申請書に記入してく

ださい。

また、6月25日(出)以降に申し込みの場合は、申請を受けられないことがあります。必要書類の提出が遅れる場合は前もって生涯学習課に相談してください。

入会の決定 書類審査により決定し、通知します。

※ 個別面談により入会の可否を決定する場合があります。また、応募多数の場合は入会できないこともありますので、あらかじめご了承ください。

放課後児童クラブ 夏休み支援員・補助員募集

生涯学習課 ☎5800

子どもが好きで、明るく協調性のある方を募集します。

※ 支援員には資格や経験による要件があります。

募集人数 3人程度

職務内容 夏休み期間中、玖波・小方・大竹小学校にある放課後児童クラブで、保護者に代わって児童への生活指導を行う。

勤務条件 市の規定による

勤務時間 シフト制 (原則、8時から18時のうち5時間または9時間)

勤務日

7月21日(木)から8月31日(水)のうち、シフトで決めた日 (日曜日、8月15日(月)、16日(火)を除く)

時 給

支援員 940円

補助員 890円

その他

雇用保険・通勤手当 (徒歩除く、片道2km以上1日100円、4km以上7km未満1日200円、7km以上1日300円)

必要書類

履歴書、有資格者は資格証明書のコピー

申し込み

7月6日(水)までに履歴書を添えてハローワークへ。

こどもエコクラブ メンバー募集

環境整備課 ☎2154

こどもエコクラブとは

幼児 (3歳) から高校生までの誰でも参加できる環境活動のクラブです。グループで自主的に行うエコ活動や環境学習を支援することで、身近な自然を大切に思う心と、問題解決のために自ら考えて行動する力を育みます。

メンバーになるには

一緒に活動する2人以上の仲間と、活動を支える人 (20歳以上) を集め、環境整備課にある登録用紙で申し込みます。(登録料・年会費・保険料 無料)

メンバーになったら

活動を子ども自身が記録することで、やる気や継続性を生み出す助けとなる「メンバー手帳」や環境記録シート「エコログ」、わかりやすい環境情報などを掲載したメールマガジンが届きます。

クラブの構成と活動形態

クラブは次のような構成など、自由な形態で登録することができます。

①近所の友達、兄弟姉妹などで作り、身近にできることから活動します。

②学校の児童・生徒、クラス、クラブなどで作り、総合的な学習の時間などで活動します。

③保育所、児童館、公民館、放課後児童クラブなど地域の拠点で仲間と活動します。

※ 詳しくはこどもエコクラブ全国事務局のホームページへ。

シへ。
<http://www.j-ecoclub.jp/>

来て見て楽しんで!

地元産品いっぱい

月に一度の

朝市

日曜くぼ
マルシェ

問い合わせ

玖波まちづくり振興会
(南なか川内) ☎7257

地元の野菜や魚、加工品から、ここでしか買えないものまで、幅広い品ぞろえの朝市。子ども向けのコーナーもあり、年齢を問わず楽しめます。

とき 6月26日(日) 9時～12時

ところ JR玖波駅前(サニーOS駐車場)

ボートレース 宮島カレンダー

※○は開催日

6月						
日	月	火	水	木	金	土
			①	②	③	4
5	6	7	⑧	⑨	⑩	⑪
⑫	⑬	⑭	⑮	⑯	⑰	⑱
⑲	⑳	㉑	㉒	㉓	㉔	㉕
㉖	㉗	㉘	㉙	㉚		



バルボート宮島(外向発売所)
ほぼ年中無休で営業中!!

※ 念のため主催者発表のものとは照合してください。



募集

市営住宅入居者募集

指定管理者 (株)第一ビルサー
ビス大竹営業所 ☎1717

白石アパート7室、小方ア
パート4室、西港内アパー
ト

1室の入居者を募集します。

※ 補充募集を行う場合もあ
りますので、詳しくは申込
みのしおりをご覧ください。

募集期間

6月14日(火)～16日(木)

対象

次の全てに該当する方

○申込者が成人(20歳未満で
婚姻または独立した生計を
営んでいる者を含む)

○現に同居、または同居しよ
うとする親族がいる(単身
者の資格に該当すれば単身
者も可能)

○市民税、使用料などを完納
している

○現在、住宅に困っている

○月収額(入居する同居親族
に収入がある場合は合算)
が所得額に換算して、一般
世帯15万8千円以下、裁量
階層21万4千円以下

○入居しようとする家族に暴
力団員がない

申込書の配布

申込書と募集案内は6月6
日(月)から(株)第一ビルサー
ビス大竹営業所(上下水道局庁舎
1階)、都市計画課、市民税
務課、各支所で配布します。

申し込み

必要書類を添えて(株)第一
ビルサービス大竹営業所へ。

(持参の場合は平日の8時30
分から18時30分まで、郵送の
場合は締切日当日の消印有効)

詳しくは(株)第一ビルサー
ビス大竹営業所に問い合わせ
てください。



お知らせ アラカルト

中小企業融資制度がより
利用しやすくなりました

産業振興課 ☎2131

中小企業の経営の安定と商
工業の育成振興を目的に、中
小企業融資制度を設けていま
す。

平成28年度から利率の引き
下げなどを行い、より利用し
やすい制度となっていますの
で、ぜひご利用ください。

なお、今年度も信用保証協
会所定の保証料率を20%引き
下げし、引き下げた分は市が
負担します。

対象

市内で1年以上事業を営ん
でいる中小企業者で、市税な
どの納税成績が良好な方

申し込み

取扱金融機関を通して申し
込んでください。

制度名	運転資金	設備近代化資金
融資限度額	2,000万円(※)	
融資期間	1年以内	1年超～10年以内
	(据置期間は6カ月以内)	
貸付利率(年)	保証つき	1.00%
	保証なし	1.50%
保証料率	信用保証協会所定の料率(うち20%分を大竹市が負担)	

※ 融資限度額は、運転資金および設備近代化資金の合算額ではなく、1中小企業者に
つき運転資金および設備近代化資金のそれぞれについて2,000万円までです。

けし・大麻栽培に 注意しましょう

県西部保健所
☎0829-1181

5月から6月にかけて花を
咲かせるけしには、植えては
いけない種類があるのをご存
知ですか。

植えても良いけしは、「ひ
なげし」、「おにげし」、「あざ
みげし」などで、全体に毛が
多く生えています。反対に、
植えてはいけないけしには毛
はほとんど無く、葉や茎は白
っぽい緑色をしており、太い
茎と茎を巻き込むようにして
付いている葉が特徴です。

また、大麻は昔から「あざこ」と呼ばれ、繊維や種子を採るために栽培されていました。しかし、麻薬成分を含み、薬物に悪用されるため、一般には栽培が禁止されています。植えてはいけないけしや大麻を栽培することのないように十分注意しましょう。けしの見分け方についてはわからないことや、植えてはいけないけしや大麻を見かけたときは、県西部保健所または県薬務課(☎0829-513322)に問い合わせてください。

6月の米軍による弾薬処理

問い合わせ 総務課 ☎2119

日	月	火	水	木	金	土
			①	2	③	4
5	⑥	7	⑧	9	⑩	11
12	⑬	⑭	15	⑯	⑰	18
19	⑳	㉑	㉒	㉓	㉔	25
26	27	28	29	30		

※○は弾薬処理日。いずれも8時～17時

米海兵隊岩国基地は、焼却処理できない弾薬を同基地沖合3.5kmに位置する姫子島で爆破処理しています。天候によって実施しない場合もあります。曇りの日は音がよく響くことがあります。

6月の交通事故統計情報

交通事故発生状況（4月末現在）

発生件数

30件（前年同期比0件・-%減）

死者数

0人（前年同期比0人・-%）

負傷者数

38人（前年同期比4人減・9.5%減）

乳幼児等医療費助成制度が変わります

保険介護課 ☎2141

こどもの疾病を早期に発見し治療を促進するとともに、健やかな育成を目的として実施している「乳幼児等医療費助成制度」は、平成28年7月1日から対象年齢を中学生（15歳）までに拡充し、所得制限を廃止します。

受給者証の名称も「乳幼児等医療費受給者証」から「こども医療費受給者証」に変わります。

現在、乳幼児等医療費受給者証をお持ちの方

自動的に「こども医療費受給者証」を交付し、6月下旬に郵送します。

現在、乳幼児等医療費受給者証をお持ちでない方（中学生または所得制限超過の場合など）

「こども医療費受給者証」の交付には申請書と必要書類の提出が必要です。手続きをされていない方は至急手続きをしてください。

※ 今までの「乳幼児等医療費受給者証」は、平成28年7月1日から使用できなく

なりますので、市役所または支所へ返却してください。



外国人講師が故郷を楽しく紹介 国際理解講演会

大竹国際交流協会事務局（企画財政課内） ☎2125

国際交流協会では、国際相互理解を深めるため、毎年海外の方を迎え、講演会を開催しています。

フィリピン出身のアブラザルドさんは、坂町と府中町でALT（英語指導助手）を務めています。日本語を話すこともできますので、お気軽にお越しください。当日は、要約筆記も行います。

6月25日(出)

15時～16時30分

ところ

ギャラリーおおたけ

内容 講演やゲームなど

講師

ノエル・アブラザルドさん



消防設備士試験

消防本部 ☎1048

とき

8月21日(日)

ところ

広島市

受講料

甲種 5,000円

乙種 3,400円

申し込み

消防本部に備え付けの願書で、6月21日(火)～30日(木)（電子申請の場合は6月18日(出)～27日(月)）までに消防試験研究センター広島県支部へ。



大竹まもるくん

情報公開・個人情報保護制度運用状況について

企画財政課 ☎2124

情報公開制度

情報公開制度は、市の保有する情報の公開を推進し、市民の知る権利を保障し、公正で開かれた市政を推進するための制度です。

平成27年度の運用状況

情報公開開示請求および開示申出件数 70件

（開示26件、部分開示25件、不開示2件、文書不存在11件、取下げ6件）

※ 開示申出とは、開示請求ができる方（市内に住所がある方など）以外からの閲覧などの申出のことです。詳しくは、市ホームページに掲載しています。

個人情報保護制度

市が保有する個人情報を含む行政文書を適正に取り扱い、個人情報の権利利益を保護するための制度です。

平成27年度の運用状況

個人情報ファイル届出件数 309件

保有個人情報開示請求件数 6件

先取り 7月の情報ステーション



このページの情報は7月のものです。

市の人口(5月1日現在)

人口 27,869人
(男)13,566人 (女)14,303人
世帯数 12,875世帯

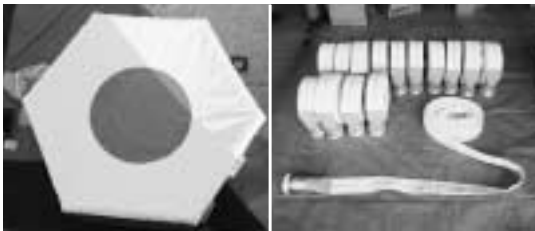
健康・子育て	ふれあいサロンにこにこひろば (社会健康課) ☎2140	12日(火)	総合市民会館	10:00~11:30	内容: 体重測定、母乳相談、健康相談、栄養相談 持参品: 母子健康手帳、バスタオル1枚(母乳相談はタオル2枚)
	パパママスクール (社会健康課) ☎2140	31日(日)	総合市民会館	10:00~12:30	対象: 妊婦さんとその家族 内容: 夫婦2人で出産・育児を!~助産師からのアドバイス~ 持参品: 母子手帳、父子手帳、筆記用具、クッションまたは座布団
	乳児健康相談 (社会健康課) ☎2140	27日(水)	市役所本庁	12:50~13:20 (受付時間)	対象: 平成28年3月に生まれた乳児 持参品: 母子健康手帳、アンケート、バスタオル1枚
	1歳6カ月児健康診査 (社会健康課) ☎2140	20日(水)	市役所本庁	12:50~13:20 (受付時間)	対象: 平成27年1月に生まれた幼児 持参品: 母子健康手帳、アンケート
	3歳児健康診査 (社会健康課) ☎2140	21日(木)	市役所本庁	12:50~13:20 (受付時間)	対象: 平成25年1月に生まれた幼児 持参品: 母子健康手帳、アンケート、手拭きタオル、お茶、尿
相談	弁護士相談 (企画財政課) ☎2124	12日(火)	市役所本庁	13:00~16:00 (1人30分)	相談員: 弁護士 相談は予約が必要です。(6月15日(水)から受付開始)
	行政相談 (企画財政課) ☎2124	14日(木)	市役所本庁	13:00~16:00	相談員: 行政相談委員
	司法書士による法律相談 (社会福祉協議会) ☎2275	21日(木)	サントピア大竹	13:00~16:00 (1人30分程度)	相談員: 司法書士 相談は予約が必要です。
	心配ごと相談 (社会福祉協議会) ☎2275	第2木曜日	サントピア大竹	13:00~16:00	相談員: 民生委員、人権擁護委員ほか 生活上の悩みごと(内容により関係機関へ紹介)
	よりそいサポートセンター ☎5300	月曜日~金曜日	サントピア大竹	9:00~17:00	生活に困窮している方の問題解決へ向けた相談
	巡回児童相談 (家庭児童相談室) ☎2151	第2金曜日	サントピア大竹	10:00~16:00	相談員: 県西部こども家庭センター専門員
	家庭児童相談室 (福祉課) ☎2151	月曜日~金曜日	市役所本庁	9:00~16:00	相談員: 家庭相談員・母子自立支援員 内容: 子ども、母子に関する相談
	市消費生活センター ☎73236	火・金曜日	市役所本庁	9:00~16:00	消費生活全般の相談や問い合わせ
	公庫移動相談会 ☎3105(予約制)	第2木曜日	商工会議所	10:00~12:00	相談員: 日本政策金融公庫職員 事業資金の相談
	障害者相談支援センター ☎20167 関☎5011	月曜日~金曜日	サントピア大竹	8:30~17:15	内容: 障害に関する相談 携帯メールアドレス: sya-sou@docomo.ne.jp
	地域活動支援センター-みらい ☎0223	月曜日~土曜日	医療法人社団 知仁会	9:00~17:00	精神の障害に関する相談
	障害相談 (福祉課) ☎2150 関☎7185	月曜日~金曜日	市役所本庁	8:30~16:45	内容: 障害に関する相談 携帯メールアドレス: fukushi-soudan.otake.city@docomo.ne.jp
	市地域包括支援センター ☎1165	月曜日~金曜日	サントピア大竹	8:30~17:15	介護保険の利用手続き・高齢者に関する相談など
	市認知症対応・玖波地区地域包括支援センター ☎7461	月曜日~金曜日	医療法人社団 知仁会	8:30~17:30	認知症に関する相談(全市)・玖波地区の介護保険の利用手続き・高齢者に関する相談など
	市政への相談 (企画財政課) ☎2124	月曜日~金曜日	市役所本庁	9:00~16:00	市政に関する相談など
	こども相談 (教育委員会) ☎0021	月曜日~金曜日	こども相談室	8:30~17:15	電話や面接による青少年に関する相談 (時間外を希望の方は事前に連絡を)
	女性の人権ホットライン	月曜日~金曜日	0570-070-810	8:30~17:15	DV、セクハラなどの女性の人権についての相談
	子どもの人権110番	月曜日~金曜日	0120-007-110 (無料)	8:30~17:15	いじめ、虐待、子育てなど子どもの人権についての相談
	住まいに関する相談 ☎7175	月曜日~金曜日	大竹住まいのリフォームセンター (商工会議所)	8:30~17:00	リフォームや新築など、住まいに関する相談に1級建築士が応じます。(祝日は除く。予約制)
	年金相談 (広島西年金事務所)	毎週火曜日	商工会議所	10:00~15:30	厚生年金・国民年金などの相談・手続きなど

補助金・交付金を活用しています

問い合わせ 消防本部 ☎037708

市では、市民の安心・安全を守るため、広島県石油貯蔵施設立地対策等補助金を活用し、消防資機材などの更新・整備を行っています。また、電源立地地域対策交付金は、消防庁舎の維持運営上不可欠な光熱水費に活用しています。

これらにより、消防力を維持・向上させ、市民の皆さんが安心して暮らせるまちづくりにつながっています。



救助マット

消防用ホース

土砂災害防止法に基づく基礎調査を実施します

問い合わせ

広島県西部建設事務所廿日市支所

事業調整・土砂法指定推進班 ☎0829③1141

広島県土木建築局 土砂法指定推進担当

☎082-513-3945

大竹市役所 土木課 ☎092164

広島県では、土砂災害から皆さんの生命および身体を保護するため、土砂災害防止法に基づく土砂災害警戒区域等の指定を進めています。

この指定にあたり、今年度、地形や土地利用状況などを調べる基礎調査を次の小学校区で実施する予定です。

なお、調査期間などに関しては、広島県ホームページなどでお知らせします。

基礎調査の対象となる小学校区

玖波小学校区

調査内容

平成26年8月に発生した広島市の土砂災害を受けて、土石流に関する区域指定の見直しを実施するための調査です。

2号広告

ゆうみ デイセンター



転倒予防

閉じこもり防止

大竹市油見1丁目9-12 (☎54-0005)

2号広告

TOMOKEN 新築・リフォーム
太陽光発電システム施工販売



太陽光補助金交付申請 施工例(3.84KW)

株式会社 朋 建 TEL0827-53-1825

大竹市木野1丁目15-15 <http://www.tomoken.net>

責任施工・10年間保証・瑕疵保険登録事業者

6月～7月(上旬)のお知らせ

休日診療

休日診療所 診療日：日曜日・祝日

診療時間：9時～12時、13時～17時

ところ：立戸2丁目1番16号 ☎0330 診療科：内科系・外科系



在宅当番医 診療時間：9時～17時

診療時間内にご利用ください。原則として往診は行いません。変更の場合もあります。問い合わせは、社会健康課(☎092140)へ。

5日(日) 耳鼻咽喉科村上クリニック 元町1 ☎01133

19日(日) 津村眼科医院 西栄2 ☎04856

岩国市在宅当番医 受付時間：9時～16時30分

5日(日) ごちょう眼科 麻里布町3 ☎07432

12日(日) さいとう皮膚科 車町2 ☎04477

19日(日) 玉田産婦人科医院 南岩国町1 ☎01258

26日(日) 都志見耳鼻咽喉科医院 麻里布町6 ☎04133

7月3日(日) はるなウィメンズクリニック 平田1 ☎07007

休日水道修理

4日(土) 奥田設備(株) 西栄2 ☎0185

5日(日) 今五産業(有) 立戸2 ☎02529

11日(土) (有)成亜総合設備 本町1 ☎02501

12日(日) (株)ゲイナンハウス 立戸3 ☎01111

18日(土) 大竹第一工業(株) 北栄 ☎01201

19日(日) (有)浜崎工業所 西栄3 ☎03365

25日(土) 二階堂商事(有) 油見3 ☎02043

26日(日) (株)竹内 玖波6 ☎08300

7月2日(土) (有)プロ・コーポレーション 木野1 ☎06131

7月3日(日) 奥田設備(株) 西栄2 ☎0185

※個人給水管の修理には修理費が掛かります。

はじめまして



お気に入りポーズの仲良し姉弟です♪

ながと りいさ
長戸 里衣紗 ちゃん(左)

しょうや
翔哉 くん(右)



心の優しい女の子に育ててね♡

ひぐち みゆ
樋口 心優 ちゃん

子どもの写真の裏に、住所、名前(ふりがな)、性別、生年月日、保護者の名前、電話番号と簡単なコメントを添えて、企画財政課「はじめまして」係へお送りください。7月号掲載は、6月15日必着。(個人情報の利用目的：広報紙への掲載、応募者との連絡のために利用します。なお、広報紙はPDF形式でホームページにも掲載しています。)応募が多い場合は次号になる場合があります。

おおたけ水産GOGO市



問い合わせ

おおたけ水産GOGO市実行委員会(くば漁業協同組合内) ☎07034

とき 6月18日(土)(毎月第3土曜日)
14時～

ところ たいたいこんぼ
(くば漁業協同組合内施設)
玖波3丁目8番13号

※ GOGO = 午後+行こうの意味

内容

おおたけ水産GOGO市は、阿多田島漁協とくば漁協が共同で開催しています。

大竹市近海で獲れた、小イワシ・キス・ギザミ・タコなど、採れたての新鮮な魚介類を販売予定です。

焼きあなごや小いわしの天ぶらも販売しています。

漁や天候などにより、店頭には並ぶ魚の種類や数は異なります。

**獲れたての大竹の魚を揃えています。
ぜひお越しください。**



「広報おおたけ」の音訳版(CD)、点訳版があります。
必要な方は社会福祉協議会(☎02211)まで。

防災行政無線テレホンサービス

☎0120-590-131 ※通話料無料



広報おおたけ

平成28年6月1日発行
通巻1187号

編集発行 大竹市総務部企画財政課
〒739-0692 広島県大竹市小方1-11-1

☎0827⑨2111(代) ☎0827⑨7130
HP <http://www.city.otake.hiroshima.jp/>

印刷/ヨシノ印刷機