

大好き おおたけ

人とまちを結ぶ情報紙 広報おおたけ SINCE1954

02

2014 (平成 26 年)
NO.1159

外は雪。立ち込める湯気。
朝日を浴びて、輝く銀鱗^{ぎんりん}。

特集



海の中の見えない魅力
大竹のおいしい

おさかな事情



まちを動かす
ひと夢みる

「輝く人」とは、夢のため、人のため、地域のため、一つのことに打ち込んで頑張っている人。それぞれ目的は違えど、その活動は、より良いまちづくりへとつながっています。「輝く人」の輝きを多くの方々に知ってもらいたい、その思いが「輝く人」シリーズの原点です。



青少年育成市民会議 副会長
泉 須美子 さん (82歳 白石1)

青少年育成市民会議の設立時から、伝統行事であるひな流しを守り続けて今年で41年目。



1月17日、青少年育成市民会議の皆さんがひなの頭作りを行いました。

やさしい心や、ふるさとの温かさを
思い出してほしい

大 竹のひな流しの歴史は、江戸時代にさかのぼります。戦争とともに一度はなくなりかけたひな流しも、戦後になると俳人によって復活し、昭和48年からは、この行事を青少年育成市民会議が受け継いでいます。

毎年ひなの頭作りで作られる数は約2000〜3000個。膨大な数ですが、皆で会話をしながら、いつも楽しく作業をしています。作ったひなの頭と折敷は大竹地域の女の子に前もって配っています。

近年は稲を手で刈る農家が減り、栈俵に必要なわらの入手が困難になってきました。準備に大変なこともあります。ひな流しの継承に携わって一番やりがいを感じるのは、子どもたちがひなをそっと川に流し、手を合わせて祈る姿に出会えたときです。やさしい心の風景が見えるように、心が温まります。

ひな流しには、子どもたちがお婆ちゃんやお母さんからひなまつりについての話を聞きながら、一緒に作る役割もあります。子どもたちが大人になったとき、ひな流しを思い出することによって、やさしい心やふるさとの温かさを思い起こしてほしいです。そして、この伝統が、親から子どもに伝わり、また、次の子どもへと受け継がれていってほしいと思います。

広報おおたけ

FEBRUARY 2014 No.1159

2

CONTENTS

60周年企画

03 輝く人②

04



10 玖波公民館まつり with 日曜くばマルシェ

今月の表紙



表紙の写真は、獲れたてのイワシをボイルして、確認をしている様子です。この後、乾燥され上質なイリコになります。

大竹には、イワシの他にもタイやハマチ、カキなど、誇れる水産物がたくさんあります。その魅力を4〜9ページで紹介しています。ぜひ、ご覧ください。

- 12 生涯学習講座
- 14 総合体育館の年間利用予約／生涯学習グループの仲間になりませんか／おめでとうございます
- 15 新メニューの名前募集／届いていますか「入学通知書」
- 16 カメラスケッチ
- 18 帰ってきた gomidas
- 20 国保通信②／なが〜く元気であるための健康ゾウ進のおはなし
- 24 総合介護予防事業教室／申告は早めの事前準備を
- 26 市の人事行政の運営などの状況
- 28 民生委員・児童委員の活動にご協力を／市消費生活センター
- 30 みんなで考えよう公共交通／ケーブルテレビを楽しもう
- 32 勤労青少年ホーム／シリーズ／障害者控除・おむつ代の医療費控除／としょかんだより
- 34 情報ステーション つどいの広場／親と子の本の広場／子育て／健康／福祉／催し／募集／お知らせアラカルト／先どり情報ステーション
- 39 広告／2月〜3月（上旬）のお知らせ
- 40 はじめまして／60周年ロゴマークを使いませんか／ひな流し

大竹近海で獲れる魚
 メバル、カレイ、アジ、オコゼ、カサゴ、コチ、アナゴ、ハモ、グチ、タコ、サヨリ、チヌ、小イワシなど。

大竹で水産業が盛んになったのは、貨幣経済がすすんだ室町時代。釣り漁のほか、小規模な地びき網漁などが行われていました。江戸時代には、紀州漁法の底びき網漁が伝わり、漁獲量は以前と比べものにならないほど上がりました。水産業が急激に発達したのもこの頃です。中でも、阿多田、玖波、小方地域ではイワシ網漁が盛んに行われ、加工されたイリコは大阪などに出荷されていました。また、養殖漁業では、カキや海苔養殖が古くから行われていました。特にカキ養殖は室町時代から始まったとされ、当時は海中に岩石や小石を投げ入れて育てる「石蒔き式養殖法」や、カキを干潟の砂の上に直接置いて成長させる「地蒔き式養殖法」

釣りも有名
 大竹は水産業だけでなく、釣りも有名。特に阿多田島では、多くの太公望が訪れ、豊かな海の恵みを前に魚との駆け引きを楽しんでいます。また、毎年夏には、阿多田島で釣り大会も行われ、市内外からの多くの人でにぎわっています。



釣り大会の様子。

瀬戸内の豊かな漁場が発達した水産業
 瀬戸内海を眼下にのぞむ大竹市。山の豊富な栄養分が小瀬川から海に流れ込み、たくさんの魚を育ててきました。その豊かな漁場が、大竹の水産業を盛んにしてきた1つの要因

中世末期から盛んになった水産業
 大竹で水産業が盛んになったのは、貨幣経済がすすんだ室町時代。釣り漁のほか、小規模な地びき網漁などが行われていました。江戸時代には、紀州漁法の底びき網漁が伝わり、漁獲量は以前と比べものにならないほど上がりました。水産業が急激に発達したのもこの頃です。中でも、阿多田、玖波、小方地域ではイワシ網漁が盛んに行われ、加工されたイリコは大阪などに出荷されていました。また、養殖漁業では、カキや海苔養殖が古くから行われていました。特にカキ養殖は室町時代から始まったとされ、当時は海中に岩石や小石を投げ入れて育てる「石蒔き式養殖法」や、カキを干潟の砂の上に直接置いて成長させる「地蒔き式養殖法」

今も息づく水産業
 時代とともに、変化してきた大竹の水産業。最盛期に比べ漁業従事者は減ってきましたが、現在でも瀬戸内の海の恵みを活かし、海面漁業や海面養殖漁業など、さまざまな漁業が行われています。中でも、ハマチやタイ養殖漁業は、県内でも1番の収穫量を誇り、大竹と魚の美しい関係は今も続いています。

となつています。現在行われている漁業は、刺し網や、底びき網、タコ壺、あなご筒、イワシ船びき網、まきえ釣りなどの海面漁業のほか、カキやハマチ、タイなどの海面養殖漁業などがあります。



大竹と魚のおいしい関係

緩やかな潮流、阿多田島・可部島・宮島などの島々、朝日に照らされて輝くカキ筏。瀬戸内の海が見せる風光明媚な表情が大竹にある。大小さまざまな魚が泳ぐ海を舞台に、海面漁業、海面養殖漁業が昔から盛んに行われてきた。普段は、何気ない海に見える風景。その中には、県内に誇れる魚（水産業）の魅力がたくさんある。

大竹で行われる主な漁業

<p>刺し網漁 浮きと浮きの間に網を張り、そこを通る魚をからめて獲る漁。</p>	<p>底引き網漁 袋状になった網を船で引っ張りながら、底を泳ぐ魚を獲る漁。</p>	<p>イワシ船びき網漁 2艘の船で網を張り船でひきながら、イワシを獲る漁。</p>	<p>カキ養殖 筏の下に約、700本の連をつるしてカキを育て、1年半から2年程度で収穫する。</p>	<p>魚類(ハマチ・タイ)養殖 網で囲われたいけすで、魚を育てる。1つのいけすでハマチだと約4,000匹、タイだと18,000匹が泳ぐ。</p>
--	---	---	--	--

海の中の見えない魅力
 大竹のおいしい
おさかな事情



阿多田産 鰯イワシ

広島県漁獲量 **第2位**

6月から翌年の2月まで獲れるイワシ。その中でも、秋に獲って加工する秋イリコはとても美味です。お中元用やお歳暮用にも人気があり、全国から注文がきます。

阿多田イリコの特徴は、何と言っても鮮度がいいこと。獲れたてのイワシを、ピチピチのまますぐボイルして乾燥させるため、鮮度が良いままイリコになります。添加物も入ってなく、阿多田のイリコが一番だと思います。

ぜひ、阿多田イリコを使って味噌汁を作ってもらえれば、おいしさの違いが分かると思いますよ。

大井水産のほか、大竹駅前「もぶり市」などにも置いてありますので、ぜひ食べてみてください。

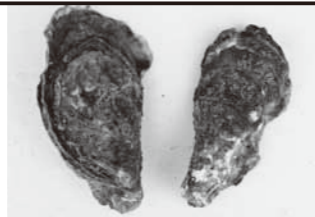


大井水産
大井 千代美さん

鮮度抜群、添加物なし。阿多田のイリコが1番です。



(上) 獲れたてのイワシをすぐにボイル
(下) 阿多田のイリコは新鮮さが命。袋に詰めていく。



玖波・阿多田産 牡蠣カキ

広島県養殖収獲量(むき身) **第5位**



中曾水産
中曾 一也さん

豊富な栄養分と綺麗な海域で育ったカキの味は濃厚で最高です。

冬が旬の広島県を代表するカキ。大竹のカキは、川から流れ出た豊富な栄養分により、早く成長します。人工浄化施設の不要なきれいな大竹の海域で育つのも特徴です。カキは通常、収穫まで約1年半～3年。筏の下で、瀬戸内の流れに身をまかせながら成長していきます。

早朝に収穫したカキを、その日のうちに処理するため、新鮮でプリプリしていると評判も上々です。おいしいカキは、若いカキ。殻が薄く壊れやすいので扱いが大変ですが味は格別です。料理としては、カキフライやカキのバター焼きもおいしいですね。大竹の綺麗な海域で育った、おいしいカキを多くの人に食べてもらいたいです。

熟練のカキ打ちが
手際よくカキをむ
いでいく。



阿多田産 真鯛タイ

広島県養殖収獲量 **第1位**

タイ養殖を始めたのは、フグやヒラメ、サバ、アジなど、さまざまな魚の養殖を試した結果、一番養殖しやすいということからです。ただ、冬場は海中と海面に温度差があり、気を使うことがたくさんあります。

エサは、3～5日に1回程度。人間に例えれば大丈夫か心配になると思いますが、魚はエサをやりすぎると病気にかかってしまいます。

縦横12メートル、深さ12メートルのいけすで泳ぐタイは、約18,000匹。出荷は広島市場が主で、1回に400匹から多いときには1,000匹以上卸すこともあります。

この時期のタイは、身がしまっていてとてもおいしいと思います。刺身にしてもおいしいですが、鯛めしも良いのではないのでしょうか。

冬場の身がしまったタイは、最高においしいですよ。

中森水産
中森 誠さん



獲れたてのタイを船から素早く陸揚げ。数多くのタイを陸揚げするため、体力勝負だ。

海の中の見えない魅力 大竹のおいしい おさかな事情




阿多田産 ハマチ

広島県養殖収獲量 **第1位**

ハマチ養殖が始まったのは昭和40年頃。漁獲量が年々減少していく中で、どうやったら安定的に漁獲を維持できるか考えた末に始まりました。ハマチ養殖は縦横12メートル、深さ12メートルのいけすで行うことが多く、1つのいけすに、3,000匹から4,000匹が泳いでいます。春から秋にかけて、主に東京や大阪方面に出荷していますが、広島市場にも出荷しています。大竹ではおたけ水産GOGO市で買うことができます。

最盛期には、10以上の養殖業者がいましたが今は4業者となりました。全国的に、競争力を高めるためにブランド化が進む中、阿多田産のハマチを他とどのように差別化するか、現在いろいろと挑戦しているところ

ブランド化への挑戦



魚単価の下落や、エサ代などの費用の増加。ハマチ養殖をはじめ、水産業の経営に逆風が吹く近年。何とか打開を図ろうと、昨年から阿多田島漁業協同組合が高知大学の協力を得て、魚のブランド化に挑戦している。注目したのは、広島県の特産品レモン。エサにレモンを混ぜてハマチを育て、魚の身の差別化を図る研究を行っている。ハマチのエサにレモンを混ぜることで、身の香りが良くなり、色落ちせず長持ちするという。ブランド化になれば、一つの魅力となる阿多田産のハマチ。まだ研究段階だが、阿多田島漁業協同組合の挑戦は続く。

養殖ハマチは、季節で脂の乗り方が違う天然のハマチに比べ、通年で脂が乗っていて、いつでもおいしく食べられるのが特徴です。特に冬の時期はおいしく刺身で食べるのが一番。その他には身を薄く切ってしゃぶしゃぶにして食べるのもおすすめです。

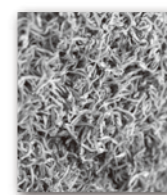
通年で脂の乗った自慢のハマチです。刺身でもしゃぶしゃぶでもおいしいですよ。

阿多田島漁業協同組合
代表理事組合長
川原 秀正さん



資料：広島県農林水産統計年報

大竹自慢の海の幸



豊かな瀬戸内海で、水産業が行われている大竹市。その漁獲量、収獲量は、県内有数のものがあります。大竹自慢の海の幸について、阿多田島漁協の川原秀正さん、中森水産の中森誠さん、中曾水産の中曾一也さん、大井水産の大井千代美さんに話を伺いました。



オイスター焼きそば

豚肉、キャベツ、ニンジンなどと一緒に麺をいため、塩こしょうをする。最後に「手づくり大竹オイスター焼そばソース」をからめたら、カキの風味の効いたおいしい焼きそばの出来上がり。

家でおいしく



ハマチのホワイトソースかけ

ハマチの切り身に塩こしょうをして、片栗粉を付けて焼いておく。焼いたハマチにホワイトソースをかけたら完成。季節の野菜を添えれば見た目もおしゃれ。



やっぱり、おいしい 大竹のおさかな



**大竹の新鮮な魚が並ぶ
月に1度の水産市**
「市民の多くの皆さんに、新鮮でおいしい魚を食べてほしい。その思いが水産市の立ち上げのきっかけです」。立ち上げの経緯を話すのは、おたけ水産GOGO市実行委員の森田進也さん。これまで大竹で水揚げされた水産物を直接お客に売る場が



なかつたことから、昨年4月に第1回目を晴海臨海公園で開催した。1番の魅力は魚の新鮮さ。「獲れたての動いている魚を見て、買い物を楽しんでほしい」と話す森田さん。水産市は、2回目以降を旧小方小学校の児童クラブ跡地で開催しているが、8月以降は休止となっている。現在、新しい市場を整備中で、3月以降の整備がされ次第、再開する予定だ。「再開のときは、またお知らせしますので楽しみにしていてください」と森田さん。おたけ水産GOGO市には、今回紹介したタイやハマチも並ぶという。今から楽しみだ。



給食でおいしい
1月7日、阿多田産のちりめんに入ったふりかけと、イリコで出汁をとったさつま汁が学校給食で出されました。
この日は、小方学園では1年2組の子どもたちがランチルームで給食。給食当番が配膳すると、部屋の中にはおいしそうな香りが漂い、子どもたちの笑顔が広がります。みんな「いただきます」をすると、早速さつま汁やちりめんを口の中に運んで



おいしい料理★★★

焼きカキ
口に入れると濃厚なカキの味が広がる。レモンをかけても絶品。

タイの刺身
脂が適度に乘った刺身は最高。

ハマチの照り焼き
ハマチの照り焼きは、かめばかむほど味が口の中に広がる。

今回料理を作ってもらったのは料理店「宇恵喜」。阿多田産のハマチとタイ、玖波産のカキを使ってさまざまな料理を披露してくれました。料理長の久保田英之さんは「養殖魚は1年を通じて同じ質なのがいいですね」と大竹の魚の良さを話してくれました。



いました。食べ終えたト部祐太くんは「大竹の魚はおいしいです。もっと食べたいです」と笑顔。そのほかの子どもたちも、おいしそうに食べ、お皿はあっという間に空っぽになりました。おいしい大竹産のお魚は、学校給食でも人気ようです。



大竹の魚はおいしいね

編集後記
今回は、皆さんにまちな魅力が少しでも知ってもらおうと、県内1位の収穫量を誇るハマチやタイなど、水産業の特集をしました。取材をすると、全国的に漁業が苦しい状況下にある中でも、一生懸命に知恵をだしながら漁業と向き合う人たちの姿がありました。また、大竹で獲れた魚をおいしく口に食べていた小方学園の子どもたちの笑顔が印象的でした。
まちな魅力は、まちなへの愛になり、人やまちが輝いていきます。これからもたくさんの方から愛されるまちとなるよう、さまざまな魅力を伝えていければと思っています。

加工品もおいしい

右から「広島かきみそラー油」、「手づくり大竹オイスター焼そばソース」、「かき佃煮」。

玖波公民館まつり with 日曜くばマルシェ

問い合わせ 玖波公民館 ☎7084

「楽しさ × 10倍」まつりの開催です。学校+地域+公民館
2月15日(土)・16日(日)・23日(日) 10時～



展示の部 15日(土)・16日(日)

10時～16時 (大ホール)

木彫、日本画、玖波短歌、川柳、書道、デジカメPC
デジカメサークル、俳句、手描友禅、華道、ペン習字
玖波小学・中学、知恩保育園、学びのカフェ記録写真

同時開催イベント 15日(土)

10時30分～12時30分 (公民館前)

協賛：地元くば漁協 焼きカキ無料配布

10時～11時30分 (2階研修室)

地元プロ歌手による歌唱指導講座
指導：中村ひろこさん (クラウンプロ歌手)
草津希代美さん (ウクレレ奏者)

定員：25人 (申込順)

申し込み：2月1日(土)から直接または電話で玖波公民館へ



11時～13時 (ロビー)

ロビーレストラン 実演シェフの技 (パスタ100食)
講師：小林弘典さん (アルベルコ・イタリアン・シェフ)

13時30分～16時10分 (2階研修室)

地域ジン学びのカフェ2月 講座 (4講座)

13時30分～ 地元駐在さんを囲んで講座

14時30分～ 貝原益軒「養生訓」に学ぶ
サプリメント講座

15時～ 躁体法で腰痛予防

15時30分～ 温泉の楽しみ方
「温泉セミナー」

定員：30人 (申込順)

申し込み：2月1日(土)から直接または電話で玖波公民館へ



16時30分～17時10分 (ロビー)

ロビーコンサート
出演：中村ひろこさん
(クラウンプロ歌手)

草津希代美さん
(ウクレレ奏者)



10時～16時 (ロビー)

デジカメカフェ

発表の部 23日(日)

12時30分～16時10分 (大ホール)

玖波コーラス、大正琴AB、詩吟、詩舞
民謡、県民踊、フォークダンス、歌謡、
空手 (志空館) 知恩保育園、3B体操2

同時開催イベント 23日(日)

10時～13時 (2階研修室・公民館周辺)

日曜くばマルシェ 出店

10時～12時 (ロビー)

くばミシラン (見知らん) ガイド抽選会

15時30分～16時10分 (大ホール)

谷和神楽 (悪狐伝)



10時～16時 (ロビー)

おもてなしカフェ



同時開催イベント 16日(日)

11時～13時 (ロビー)

ロビーレストラン 実演シェフの技 (カレー100食)
講師：足立祐一さん (スタンス・オーナー・シェフ)

13時～14時 (和室)

AED講座・エコ講座
指導：心肺蘇生を広める会@大竹

10時～16時 (ロビー)

ロビーカフェ (パン職人)



市制施行60周年
記念市民提案事業

「くばミシラン (見知らん) ガイド」 でまち歩き

とき 1月22日(水)～2月23日(日)
ルール 「ガイドマップ」に掲載された飲食店
を利用したら、スタンプを押します。

違う飲食店のスタンプ3個でクリアとなります。

「ガイドマップ」は、飲食店のお得なクーポン付きです。

ゴール

日曜くばマルシェ 2月23日 10時～12時
公民館ロビーに、3個のスタンプが押しあ
るガイドマップをご持参ください。抽選で「大
好きおおたけ記念品」をプレゼントします。

問い合わせ：玖波公民館 (☎7084)



日曜 くばマルシェ 同時開催

2月23日(日) 10時～13時
(玖波公民館が会場)

うどん・焼きアナゴ・お惣菜・新鮮野菜・海産物・パン・
和菓子・焼き菓子・ボン菓子・コーヒー・雑貨など





公民館・会館まつり

生涯学習グループが1年間学んだ成果を
発表します。ぜひ、お越しください。



小方公民館

問い合わせ ☎ 576249

展示 3月 8日(土) 9時～17時
9日(日) 9時～16時
発表 3月 9日(日) 13時～16時

大竹会館

問い合わせ ☎ 532226

展示 3月 1日(土) 10時～17時
2日(日) 10時～16時
発表 3月 2日(日) 12時～16時

栄公民館

問い合わせ ☎ 536688

展示 3月 8日(土) 10時～17時
9日(日) 10時～16時
発表 3月 23日(日) 13時～16時

総合市民会館

問い合わせ ☎ 536677

展示 3月 15日(土) 10時～17時
16日(日) 10時～16時
発表 3月 16日(日) 10時～16時

※玖波公民館まつりは11ページをご覧ください。

受講者募集 毎月1回定期講座

講座名・内容	とき	ところ	対象
『いきいき健康講座』 なつかしい歌を歌ったり、脳トレゲームをしたりして心と体を鍛えましょう。	第3木曜日(2月20日) 13時30分～15時30分	小方公民館 ☎ 576249	20歳以上の方
『エクササイズウォーキング』 シェイプアップ・筋力アップしながら美しく正しい姿勢で歩きましょう。	第4土曜日(2月22日) 13時30分～14時30分		
『手芸講座』 クラフトテープを使ってオリジナルのバッグなどを作ります。	第3土曜日(2月15日) 13時～16時		

※ 詳しくは小方公民館へ。

子育て



赤ちゃんピッコロへようこそ

小方公民館 ☎ 576249

親子で歌ったり、リトミックで体を動かしたりして、子どもと一緒にお母さんも楽しみましょう。

とき 2月28日(金)

10時～12時

ところ 小方公民館

対象 平成24年4月から25年3月生まれの、子どもと保護者

講師 野坂幸枝さん(ピッコロキッズ主宰)

持参品 クレヨン

定員 20組(申込順)

申し込み 2月3日(月)から直接または電話で小方公民館へ。

接または電話で小方公民館へ。

講座

手芸講座 かご作り教室

小方公民館 ☎ 576249

初心者を募集します。クラフトテープを使って、かごや小物など作ってみませんか。初めての人も、素敵なかごを作れます。

とき 2月8日(土)

3月29日(土)(全2回)

※ いずれも13時～16時

ところ 小方公民館

対象 手芸が好きな方なら誰でも

講師 清水文子さん他(らららんサポーターの皆さん)

定員 20人(申込順)

参加料 1,500円(材料費)

持参品 はさみ、洗濯ばさみ20個以上、鉛筆1本、メジャー、速乾性接着剤

申し込み 直接または電話で小方公民館へ。

接または電話で小方公民館へ。

花のアレンジメント教室

小方公民館 ☎ 576249

きれいな色の花々で、部屋に春の色どりを飾ってみませんか。

とき 2月25日(火)

10時30分～12時

ところ 小方公民館

対象 20歳以上の方

講師 花見秀子さん(三村生花店)

定員 10人(申込順)

参加料 1,500円(材料費)

持参品 はさみ

申し込み 2月21日(金)までに材料費を添えて小方公民館へ。



男の料理教室(メンズキッチン)

小方公民館 ☎ 576249



簡単でおいしい家庭料理を、料理好きな女性たちに教えてもらって、みんなで楽しみながら料理を作ります。

とき 2月18日(火)

9時30分～13時

ところ 小方公民館

対象 20歳以上の男性

定員 20人

受講料 300円

持参品 エプロン、三角巾、布巾

講師 市食生活改善推進員

申し込み 2月10日(月)までに直接または電話で小方公民館へ。

その他 小方地区社協共催

小方地区社協共催

ながしびな作り教室

小方公民館 ☎ 576249

さんだわらで、1対のおひなさまを作り、子どもたちの成長を祈って小瀬川に流す、大竹の伝統行事です。真心こめておひなさまを作ってみませんか。

とき 2月22日(土)

10時～12時

ところ 小方公民館

対象 どなたでも可(小学3年生以下は保護者同伴)

講師 泉 須美子さん他(青少年育成市民会議の皆さん)

定員 30人(申込順)

持参品 はさみ、毛先の柔らかい筆

申し込み 当日までに直接または電話で小方公民館へ。

持参品 はさみ、毛先の柔らかい筆

申し込み 当日までに直接または電話で小方公民館へ。



レストラン「みくら」 新メニューの名前募集

問い合わせ レストラン「みくら」☎0234

大竹高校家庭クラブの生徒が考案した「おお茸 WAッ! コロッケ」、「ヘルシーおいしーこんにゃく天ぷら(鶏ミンチ・鮭フレック)」など。今まではそれぞれ別の定食として出されていましたが、どちらの料理も皆さんに味わってもらいたいとの思いから、それらが一度に味わえる新メニューが誕生しました。

たくさんの人に親しみをもってもらえる名前を募集しています。



採用された方には
栗谷産のお米「ヒノヒカリ」
15kgプレゼント

応募〆切

平成26年3月31日(月) (必着)

応募方法

必要事項(住所、名前、電話番号、メニューの名前)を記入の上、直接またはファクス(FAX☎0234)または郵便でレストラン「みくら」へ。

あて先

レストラン「みくら」行
栗谷町大栗林195-12

総合体育館の 年間利用予約

問い合わせ
生涯学習課☎06677

ひとり 一学習 一スポーツ 一趣味 一ボランティア 生涯学習グループの仲間になりませんか

問い合わせ 生涯学習課☎06677

社会教育施設で活動されている生涯学習グループを紹介します。グループの会員になってみませんか。初心者も大歓迎です。

詳しくは、総合市民会館、玖波・小方・栄の各公民館、大竹会館に設置されている「生涯学習グループ紹介」をご覧ください。

申し込み 2月4日(火)から25日(火)までに総合市民会館、各公民館、大竹会館に備え付けの用紙で直接お申し込みください。

※ 新たなグループも活動できます。詳しくは各施設へ。

施設名	グループの活動内容
総合市民会館	おかし教室、書道、盆栽、木彫り、洋画、日本画、手描友禅、水彩画、七宝焼、県民踊、日本舞踊、社交ダンス、フラワーアレンジメント、詩吟、民謡、コーラス、大正琴、詩舞、和紙ちぎり絵、絵手紙、英会話、陶芸、カラオケ、卓球、くろがね、パソコン、ステンドグラス、ヘルスアップ、デジカメ、ギター、ダンス、ガーデニング
総合体育館	バドミントン、ジャズダンス、バレエ、フラダンス、ストレッチ体操、3B体操、ピラティス社交ダンス
玖波公民館	詩舞、民謡、県民踊、詩吟、大正琴、日本画、俳句、木彫、手描友禅、囲碁、フォークダンス、華道、ペン習字、歌謡、コーラス、短歌、川柳、デジカメ
小方公民館	県民踊、謡曲、詩吟、日本舞踊、大正琴、ソシアルダンス、コーラス、歌謡、刺しゅう、日本画、華道、ペン習字、書道、料理、茶道、水墨画、シャドウボックス、囲碁、太極拳、ハーモニカ、3B体操、楽々フィットネス、英会話
栄公民館	詩吟、大正琴、韓国語、手描友禅、県民踊、日本舞踊、川柳、水彩スケッチ、中国語、ペン習字、パソコン、パッチワーク、写真、コーラス、絵手紙、デジカメ、太極拳
大竹会館	詩吟、料理、大正琴、筆ペン習字、フラワーアレンジメント、着付け、シャドウボックス、コーラス、漢詩の実作、軽音楽、フォークダンス、県民謡、お箏

大会などで総合体育館を使用する場合、年間の利用予約を受け付け、調整を行っています(重複があった場合は利用調整会議を行います)。総合市民会館受付に設置している所定の用紙で提出してください。

提出期限 2月13日(木) 13時



おめでとうございます

暴力追放功労者表彰

平成25年11月26日(火)に開催された全国暴力追放運動中央大会で、大竹市暴力監視追放協議会の元会長の山口國宏さんが、これまでの暴力追放の取り組みが評価され、暴力追放功労者表彰の暴力追放功労賞に表彰されました。



「防火防災に関する」 作文コンクールに入賞

第13回全国中学生「防火防災に関する」作文コンクールで、大竹中学校1年の福屋里奈さんが佳作に選ばれました。



届いていますか

「入学通知書」

問い合わせ 総務学事課☎21805

教育委員会では、市内の小・中学校に入学する児童・生徒の保護者に「入学通知書」を送っています。

まだ届いていない、または通知書の内容に不明な点などがある場合は、総務学事課へご連絡ください。

入学は指定された学校へ

学校選択制で学校が決定された保護者は、選択決定した学校が指定校となっていることをご確認ください。選択されなかった場合は、住所地に基づいた指定校となります。なお、国立・私立の小・中学校に入学する児童・生徒の保護者は、「区域外就学届出書」に入学予定校の承諾書添えて、学校、または総務学事課へ提出してください。届出書は、学校および総務学事課にお問い合わせください。

就学援助制度があります

経済的な理由で就学が困難な児童生徒の保護者に対し、学用品や給食などの費用を援助する制度があります。

対象

- ①生活保護が停止、または廃止
- ②市民税が非課税または減免、個人事業税が減免、固定資産税が減免(家屋新築による減額ではありません)
- ③国民年金の掛金が免除
- ④国民健康保険料が減免または徴収猶予
- ⑤児童扶養手当の支給を受けている(児童手当ではありません)
- ⑥生活福祉資金の貸し付けを受けている
- ⑦雇用保険の失業給付を受けている
- ⑧経済的に就学が困難

※ ⑧は、生活保護法に準じて計算した収入認定額が必要額の1・1倍未満が対象となります。

援助費項目

認定されれば、学用品費、修学旅行費、給食費などが援助費として支給されます。

詳しくは、総務学事課、または各小・中学校、お近くの民生・児童委員にご相談ください。





(左・上) 玖波中学校美術部で製作された横断幕。(右) 沿道の仲間の応援に力強い走りのできる玖波中の選手。



毎年沿道で選手を応援する自治会連合会の皆さん。

茂木さんのユーモアあふれる講演会

アゼリアホール

会場がほぼ満席の中、開催された市民文化講演会。講師は、テレビなどで活躍する脳科学者の茂木健一郎さん。脳科学の見解から、男女の考えや行動の違いをわかりやすく講演した。集まった740人を超える聴衆は、茂木さんのユーモアたっぷりの話を、うなずきながら聞き入っていた。



(上) 会場には多くの人が集まった。(左) 会場からの質問にも気さくに答える茂木さん。



12/21



(左) 1本のたすきに心を込め、次走者につなぐ、小方中の選手。(上) 小方中学校美術部で製作された横断幕。旗を振りながら仲間を応援。

(右) たすきに手をかけ、ラストサポート。(小方中)



(左) 大竹中学校吹奏楽部がさまざまな演奏で、駆け抜ける選手たちを応援。(右・下) 大竹中学校の選手が通るといっそう応援にも熱が入る。



1/12



(右) 最後の力を振り絞り、ゴールを目指す大竹高校の選手。(上) 一致団結した走り、中学生女子の部で3位に輝いた大竹中学校の選手たち。

力の源は 仲間の声援
総合市民会館(スタート・ゴール)
第63回を迎えた大竹駅伝競走大会、市内外から115チームが参加し、健脚を競った。スタートの号砲と同時に、選手たちは一斉に飛び出し、1本のたすきにそれぞれの思いを込めてつないでいった。
今年には中学校区ごとに応援横断幕が作られ、地域が一体となって選手たちを応援した。選手もその応援に後押しされながら、力強い走りを見せていた。
中学女子の部で3位に輝いた大竹中学校。部長の中本優花さんと副部長の田丸りかさんは「目標順位を上回る3位になってとても嬉しいです。沿道の皆さんの声援でタイムが速くなったんだと思います」と笑顔で話してくれた。

※ ゆめタウン大竹店から「大竹市制施行60周年記念第63回大竹駅伝競走大会」の協賛金をいただきました。



(右) 上空に向かって一斉放水。(左) 広島市消防航空隊のヘリコプター。(右) 憧れの消防車に乗って、消防士になりきり。



1/11

防災で安心安全なまちへ

晴海臨海公園

日ごろから訓練を行い、まちの安心・安全を守っている消防署員と消防団員。大勢の市民が見守る中、消防署員45人、消防団員217人による消防出初式が行われた。式典のほか、消防団による大竹火消太鼓演奏、一斉放水などが行われ、会場を盛り上げた。

サッカーチームのみんなで見に来ていた野村仰くん(小方小6年)と河野亮汰くん(小方小6年)は「ヘリコプターがかっこよかった!」と間近で行われた一斉放水に目を輝かせていた。会場では、市民団体によるうどんなども配られ、訪れた人々は、おいしそうに食べながら、冷えた体を暖めていた。

決意を新たに 大人への第一歩

アゼリアホール

振り袖やスーツを身に付けた新成人、208人が参加し華やかな雰囲気で行われた成人のつどい。新成人が実行委員会を作り企画と進行を行った式は、最後まで盛り上がりみせた。

実行委員長を務めた木元夢菜さんは「準備は大変でしたが、皆に楽しんでほしいという気持ちがあったので頑張れました。時間を有効に使える大人になっていきたい」、実行委員を務めた大橋星希さんは「今日でやっと、20歳になった実感がわきました。今までたくさん両親に支えてもらい、感謝の気持ちでいっぱいです。これからは人に気配りができる大人になっていきたい」と心境と決意を語ってくれた。



(左) 式典で「二十歳の誓い」をした大橋星希さんと松本桃子さん。(下) 思い思いに着飾った新成人が会場を埋めた。

1/13



帰ってきた gomidas No.13

問い合わせ リサイクルセンター ☎5101

昨年10月にごみの減量化などを目的として、「もやすごみ」と「粗大ごみ」にごみ処理手数料を導入しました。市民の皆さんの積極的なご協力によって、ごみの減量に効果を挙げることができました。

ごみの減量化が図られました

ごみ処理手数料導入後の「もやすごみ」を昨年の同じ月と比較した場合、表のとおり、ごみの減量が図られました。

このことは、ごみの減量の基本となる「3R」への市民の皆さんの積極的な取り組みによって達成されたものです。引き続き、市民の皆さんのご協力をお願いします。

なお、粗大ごみは重量での比較ができないため、持込件数としています。

※ 3R：①ごみを出さない（リデュース）②ごみを工夫して再利用する（リユース）③ごみを資源として再生利用する（リサイクル）

ごみ処理手数料導入後のごみ処理量の比較

	もやすごみの処理量 (kg)			粗大ごみの持込者数 (人)		
	平成24年度	平成25年度	対前年比 (%)	平成24年度	平成25年度	対前年比 (%)
10月	588,880	443,330	△24.7	1,310	187	△85.7
11月	540,480	430,930	△20.3	1,113	189	△83.0
12月	583,900	494,130	△15.4	1,399	257	△81.6

福祉的補助制度を始めたいです

ごみ処理手数料の導入に合わせて、経済的な負担の軽減などのため、次のとおり福祉的補助制度を実施していますので、該当する場合は利用してください。

ふれあい戸別収集

寝たきりなど、ごみステーションへのごみ出しが困難な方で、親族などによるごみ出しの協力が難しい方に対して、自宅の玄関までごみの収集に伺います。

対象

- ① 介護保険の要介護認定が3以上の方
- ② 身体障害者手帳の1級または2級を所持している方
- ③ 療育手帳のAまたはAを所持している方
- ④ 精神障害者保健福祉手帳の1級または2級を所持している方
- ⑤ ①から④までに該当しない場合で、特別な事情があるため、戸別収集が必要な方

申し込み

環境整備課（本庁2階）、リサイクルセンター、地域包括支援センター（サントピア大竹）、居宅介護支援事業所に備え付けの申請書で、環境整備課またはリサイクルセンターへ。

ごみ処理手数料導入前の「もやすごみ袋」の取り扱いについて

手数料導入前の「もやすごみ袋（赤色）」の交換

手数料導入前の「もやすごみ袋（赤色）」が余っている場合、手数料導入後の「もやすごみ袋（オレンジ色）」への交換は、平成26年3月31日(月)までです。

交換は、未開封のごみ袋1袋（10枚入）単位とし、環境整備課（本庁2階）、リサイクルセンター、各支所で行っており、差額料金を負担する必要があります。

なお、手数料導入前の「もやすごみ袋（赤色）」より古い様式の「もやすごみ袋」は、交換ができません。また、交換をされていない場合は、早目に交換してください。

※ 利用料金などは無料で、収集は週2回までです。

その他

申請後、訪問調査を行った上で、利用の可否を決定します。

「もやすごみ袋」の無償配付

「もやすごみ」にごみ処理手数料を導入したことに伴い、「もやすごみ」の減量が困難な世帯や経済的な負担が増える世帯に対して、「もやすごみ袋」を無償で配付します。

○ 常時、おむつの使用が必要である
と医師により診断された方のいる世帯

対象

常時、おむつの使用を必要とする在宅の高齢者や障害者のいる世帯
配付数
年間に「もやすごみ袋（中）」を上限10袋（100枚）として配付します。

※ 2月申請の場合は、2袋となります。

申し込み

環境整備課（本庁2階）、リサイクルセンター、各支所に備え付けの申請書で申し込んでください。

添付書類

常時、おむつの使用が必要であることが確認できる医師の診断書

※ ただし、介護認定を受けている場合は、医師の診断書が不要な場合があります。

手数料導入後の「もやすごみ袋（オレンジ色）」に交換できない場合

すでに開封した「もやすごみ袋（赤色）」は、「資源ごみ袋（緑色・青色）」用として使用できません。

ただし、使用期限は平成26年3月31日(月)までです。ご注意ください。

なお、手数料導入前の「もやすごみ袋（赤色）」の大きいサイズのごみ袋は、「トレー・その他のプラスチック製容器包装」および「ペットボトル」の「資源ごみ袋（緑色）」用として使用できません。

また、手数料導入前の「もやすごみ袋（赤色）」の中・小のサイズのごみ袋は、「トレー・その他のプラスチック製容器包装」、「ペットボトル」、「ビン」、「カン」、「もやさないごみ」および「せん定枝等」のすべての「資源ごみ袋（緑色・青色）」用として、使用することができます。

○ 乳幼児のいる世帯

対象 2歳未満の乳幼児のいる世帯
配付数 年間に「もやすごみ袋（中）」を上限10袋（100枚）として配付します。

※ 2月申請の場合は、2袋となります。

申し込み

環境整備課（本庁2階）、リサイクルセンター、各支所に備え付けの申請書で申し込んでください。

○ 所得の低い世帯

対象 市民税が非課税の世帯または生活保護を受給している世帯

配付数 年間に「もやすごみ袋（中）」を上限3袋（30枚）として配付します。

※ 2月申請の場合は、1袋となります。

申し込み

環境整備課（本庁2階）、リサイクルセンター、各支所に備え付けの申請書で申し込んでください。

「もやすごみ袋」の配付方法

該当者には、「指定ごみ袋引換券」を郵送します。環境整備課（本庁2階）、リサイクルセンターまたは各支所で引き換えてください。



○ 電動生ごみ処理機

容量130ℓ以下の場合
2,000円
容量130ℓを超える場合
3,500円

○ 段ボールコンポスト

1,000円

申し込み

環境整備課（本庁2階）、リサイクルセンターに備え付けの申請書で、環境整備課またはリサイクルセンターへ。

※ 生ごみ処理容器によって、他に補助制限がありますので、詳しくはリサイクルセンターにお問い合わせください。

家庭ごみの分別ガイドを作成しました

ごみの分別の徹底、ごみを資源として有効活用することによって、ごみの減量化を進めていただくため、「家庭ごみの分別ガイド」を作成し、市広報1月号に合わせて各世帯に配布しました。

「家庭ごみの分別ガイド」の必要な方は、環境整備課（本庁2階）、リサイクルセンター、各支所、小方・栄公民館、総合市民会館、各コミュニティサロンの窓口で配布しています。また、市のホームページにも掲載しています。

なお、点字による「家庭ごみの分別ガイド」の必要な方は、社会福祉協議会（☎2211）に連絡してください。



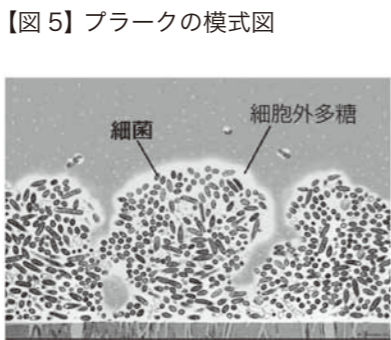
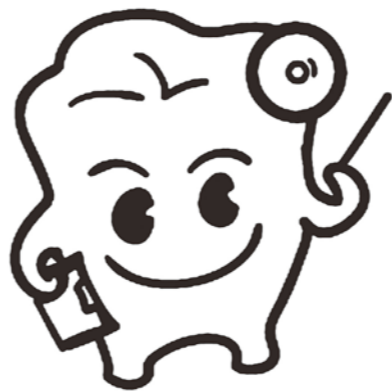
歯周病について 考えてみませんか

国保通信②

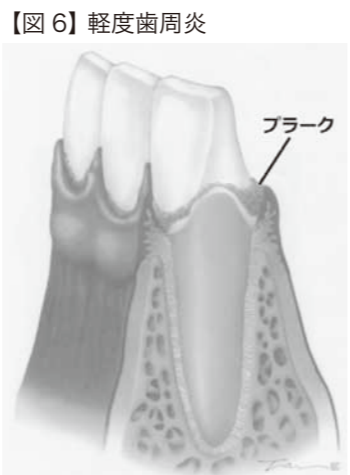
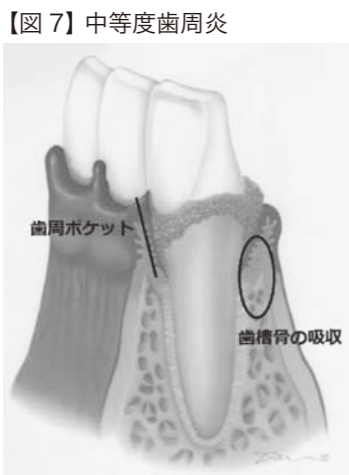
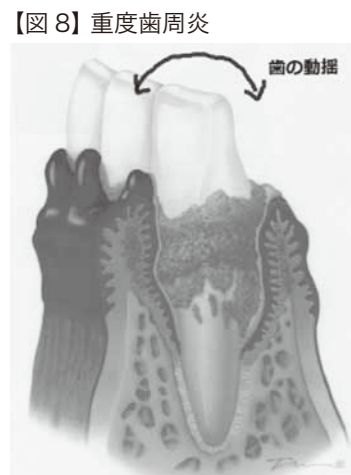
問い合わせ 保険介護課 ☎2-14-1

市医師会、市歯科医師会、市薬剤師会の先生の、健康についてのいろいろなお話を、3回シリーズで紹介いたします。第2回は、市歯科医師会の金子龍太さんが、「歯周病」について紹介します。

厚生労働省は昭和32年から6年ごとに歯科疾患実態調査を行っています。我が国において喪失歯は、調査を追うごとに減少し、「80歳で20本以上の歯を保とう」という「8020運動」の達成者も年々増加傾向にあります(図1)。

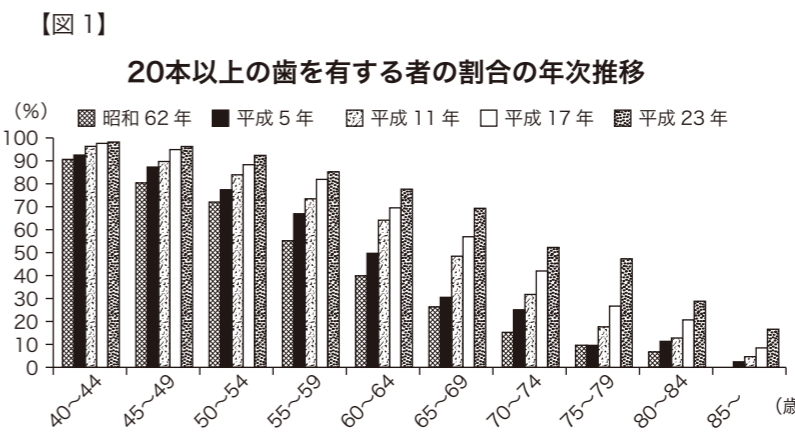


歯頸部に付着したプラークは歯肉に炎症を引き起こし、歯肉が腫れます(図6)。この段階では炎症は歯肉に限局されますが、その後プラークが除去されず炎症が慢性的に続くと、歯を支えている歯槽骨が吸収され、歯肉溝が深くなり歯周ポケットと呼ばれる深い溝ができます(図7)。歯周ポケットの中ではより病原性が強い細菌が増え、この状態が更に続くと歯槽骨の破壊は重篤になり歯が動揺し(図8)、最終的には歯が脱落します。

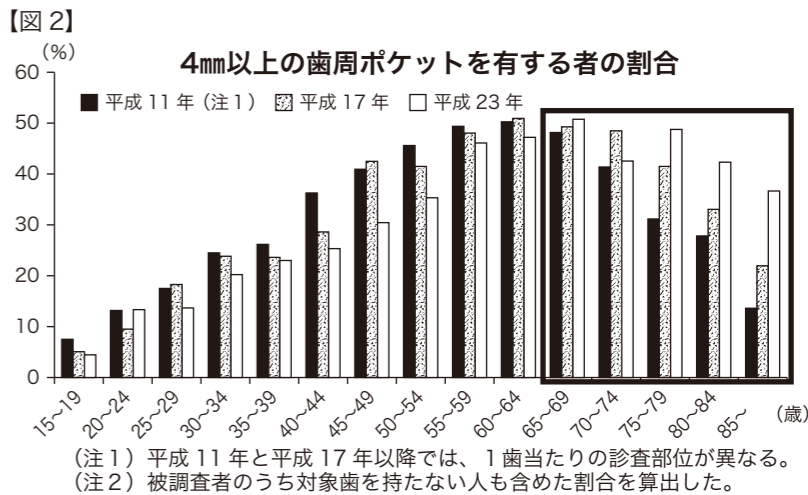


また長期的にプラークが沈着すると歯根表面で歯石へと変化していきます。歯石はプラークが唾液中の成分で石灰化したもので、こうなるとブラッシングでは除去できなくなります。

当初は、8020運動達成者20%を目標にしていたのですが、今回の調査では推定値で38.3%と大幅に目標を達成しました。ところが残存歯数が増加する一方で、高齢者層の歯周病に関しては年々悪化傾向にあります(図2)。



※ やさしい説明、上手な治療 (1) 歯周病より改善



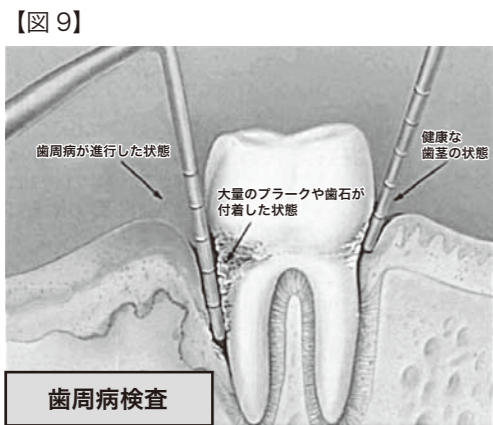
一つの理由として高齢者における残存歯が多くなってきたためとも考えられますが、まだまだ歯周病に対する啓発が不足しているのかもしれない。また最近では歯周病が他の慢性疾患(糖尿病、虚血性心疾患、脳梗塞、低体重児出産・早産、誤嚥性肺炎、リウマチなど)に対して悪影響を及ぼし(図3)、口腔内だけの問題にとどまらず全身にも悪影響を与える疾患だということが分かってきました。そこで今回は歯周病を中心にお話します。

歯周病の治療

歯周病の治療は歯根面に付着したプラークおよび歯石を徹底的に除去し、炎症を消退させ歯周ポケットを減少させることを主に行います。他に失われた歯を補う処置や噛み合わせの調整、動揺歯の固定などの処置も行いますが、歯周処置の中心は歯根面の徹底した清掃にあります。治療のステップはおおまかに次のとおりとなります。

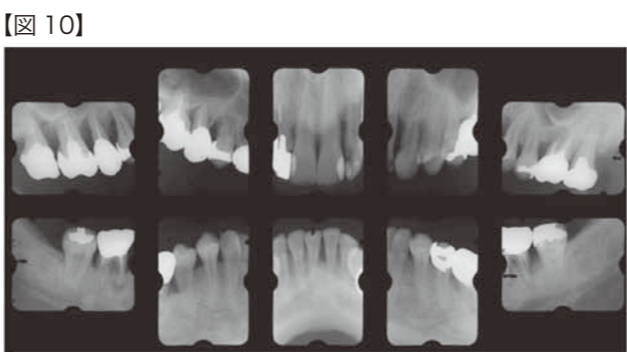
1. 歯周病検査

まず歯周病検査(歯周ポケット(図9)、歯の動揺度など、レントゲン(図10)を行い病態の評価を行います。

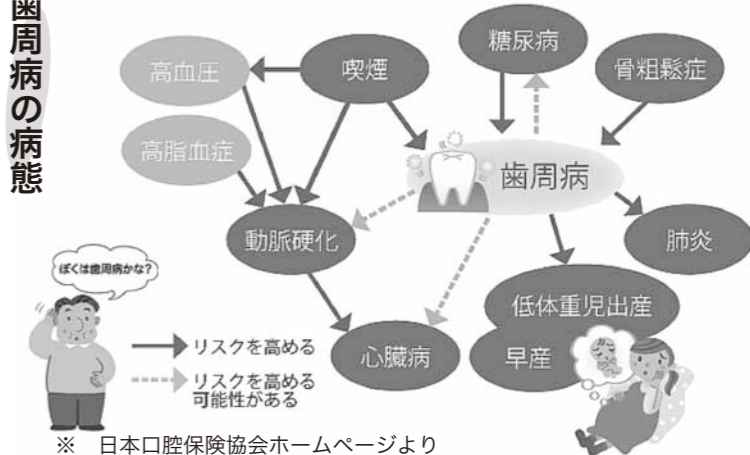


治療の最初のステップは、ブラッシングの方法および歯間ブラシなどの補助器具の使い方などを徹底することから始めます。このステップは非常に重要で、歯周治療の成否はこの治療にかかっていると行っても過言ではありません。

2. 口腔衛生指導

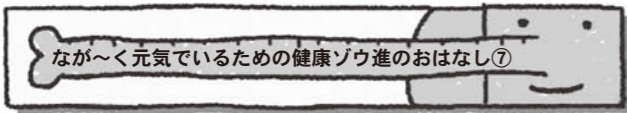


【図3】 歯周病とメタリックシンドローム



※ 日本口腔保険協会ホームページより

歯周病は歯のまわりの組織(歯周組織)の病気で、細菌によって引き起こされる感染症です。口腔内の細菌が歯肉溝(歯と歯肉の境目の溝)付近で増殖しプラークを形成することから病気が始まります(図4)。プラークは細菌が細胞外多糖に付着したもので、プラーク1mg中になんと10億個程度の細菌がいます(図5)。また細胞外多糖は非常にネバネバした性質を持っており、この性質でプラークは歯面にしっかりと付着し、うがい程度では流れ落ちることはありません。性質として台所の水垢に近いので、それが歯に付いているものと考えれば想像しやすいでしょう。



健診は今月まで！

問い合わせ 社会健康課 ☎2153



3. スケーリング・ルート・プレーニング (SRP)

次に、歯根面に付着しているプラークと歯石を専用の器具を使用して除去します。この治療行為をスケーリング・ルート・プレーニング (SRP) といいます。

歯周ポケット内の病原性が高い細菌は、SRPの後に減少することが分かっていますが、1984年のマクヌッセン氏らの研究ではSRP後、口腔衛生状態が不良であった被験者の歯肉縁下には、4〜8週間の間に病原性の高い細菌が戻ってきたそうです。一方口腔衛生状態が良好な被験者では病原性の高い細菌が戻ることが少なかったそうです。このことから分かることは、歯科医院でしっかりと治療を受けても歯磨きがおろそかな状態では4〜8週間程度しか治療効果が無いということになります。

4. 再評価

SRPの4〜8週後に歯周病検査を再度行います。ここまで治療が進んでいると、歯周病の状態はある程度改善しています。中等度程度の歯周病ではこの段階で治療が終わることが多く、その後アフターケアに移ります。

しかし、重度の歯周病の場合歯周ポケットが残存している場合があります。前述のSRPは歯周ポケットが5mmより深くなると、歯肉縁下の

歯石の取り残しが多くなるからです。7mm以上の重度歯周炎の場合、SRPだけでは歯周ポケットが改善されないこともあります。

5. 歯周外科処置

SRPだけでは改善しない部位は、後に歯周外科処置を行います(図11)。

【図11】 歯周外科処置



歯肉を開くことで、明視下で根面の汚染を除去することができます。また場合によっては再生療法により吸収された骨を再生することもできます。

6. アフターケア (SPT)

動的な歯周処置が終了して病状が改善された後は、安定した歯周組織を維持するためのアフターケアを受けるのが良いでしょう。アフターケアのときに行う処置を「サポーターペリオドンタルセラピー」(SPT) といいます。SPTでは歯周病の状態に応じて、1〜6カ月に1回の頻度で、プラークコントロールの指導、SRP、歯面研磨、咬合調整などの治療を主体として行い、歯周組織の安定をはかります。

1984年リンデ氏は、適切にSPTを受けている患者さんは14年間で97・7%の歯が残存していることを報告しています。

反対に1975年にナイマン氏は、適切なSPTを受けていない患者さんは歯周病の状態が悪化し治療前より悪くなっていたことを報告しています。

SPTを受けないことによる歯周病の悪化の一因として上げられるのが、プラークコントロールの悪化です。歯周治療を受けている最中はモチベーションも高く、プラークコントロールも良好なのですが、動的な治療が終了してしばらくすると悪化する傾向にあります。



最後に

雑誌「PRESIDENT」(プレジデント社発行) 2012年11月12日号に、「リタイア前にやるべきだった・・・」後悔トップ20という記事がありました。このアンケートは、シニア世代1,000人から集めたアンケート結果をまとめたもので、健康面での後悔の一位は「歯の定期検診を受ければよかった」ということでした。歯のことが一番の後悔となっていたことは驚きでしたが、歯の問題で人生の質が落ちていくと感じている人は多いようです。

今回は歯周病について病態と治療を中心に少し専門的なお話をしましたが、適切な治療とSPTを受けることによって、歯周病は改善し歯を維持することができます。将来の豊かな人生のためにも、定期的な歯科医院への検診を試みてはいかがでしょうか。

皆さん特定健診は受けましたか？

特定健診は自分の体が健康であることを確かめるためのチャンスです。

Q 特定健診を受けていないとどうなるの？

A 特定健診はがん、糖尿病などの原因と言われる生活習慣病の発症前のメタボリックシンドローム(以下メタボ)をいち早く発見します。

生活習慣病は目に見えないところから始まります。メタボを放っておくと、病気になる可能性が高くなります。

何をするにも健康で動けることが一番です。特定健診を受けましょう。

Q どうしたら健診を受けられるの？

A 国民健康保険の方で40歳以上の方には、特定健診受診券(ピンク色)・質問票(黄色)を、75歳以上の方には、一般健診受診券(白色)を平成25年6月末に送付しています。郵送された受診券・質問票(特定健診の方のみ)・保険証をお

持ちの上、医療機関で受診ができます。(市内医療機関は表を参照)

Q 受診券がない! どうしたらいいの？

A 社会健康課までご連絡ください。

また、「国民健康保険に平成25年4月2日以降に加入された方」、「平成25年7月1日以降に75歳になった方(75歳になる前に特定健診を受診した方は除く)」も、社会健康課にご連絡ください。

健診は今月28日まで。受けるなら今だゾウ!



大竹市内で健診(検診)ができる医療機関

医療機関名	所在地	電話番号	一般健診	特定健診	大腸がん	子宮頸がん	乳がん	肝炎
大竹中央クリニック	新町 1-1-25	☎6200	○	○	○	—	—	○
大竹外科胃腸科医院	新町 2-6-6	☎5222	○	○	○	—	—	○
しまだファミリークリニック	油見 3-12-7	☎3022	○	○	○	—	—	○
レディースクリニックとよしま医院	油見 3-19-6	☎7789	○	○	○	○	—	○
荒田クリニック	油見 3-19-19	☎4100	○	○	○	—	—	○
坪井クリニック	本町 1-1-18	☎8337	○	○	○	—	—	○
シルククリニック	本町 1-5-6	☎3313	○	○	○	○	—	○
大和橋医院	本町 2-9-4	☎3059	○	○	○	—	—	○
本町医院	本町 2-15-17	☎4427	○	○	○	—	—	○
松前内科医院	西栄 1-8-13	☎2815	○	○	○	—	—	○
村井内科胃腸科医院	南栄 1-4-9	☎8138	○	○	○	—	—	○
渡辺医院	立戸 2-3-8	☎1151	○	○	○	—	—	○
阿多田診療所	阿多田 403-2	☎7061	○	○	○	—	—	○
佐川内科医院	玖波 2-4-2	☎2233	○	○	○	—	—	○
メープルヒル病院	玖波 5-2-1	☎7451	○	○	○	—	—	○
広島西医療センター	玖波 4-1-1	☎7183 (内2140) もしくは ☎7151	×	○	注	○	○	注
おおえ内科クリニック	晴海 1-4-13	☎5552	○	○	○	—	—	○

(注) 広島西医療センターでは、一般健診は受診できません。また、「大腸がん検診」と肝炎ウイルスは、特定健診と同時実施の場合のみ受診できます。詳しくは「平成25年度大竹市健診・がん検診のしおり」をご覧ください。

市県民税申告及び確定申告受付日程

とき	受付会場	
17(月)	総合市民会館 ※ 2月21日(金)は税の無料相談日です。 中国税理士会から派遣された税理士に、 無料で相談を受けてもらえます。 ※ 2月22日(土)、23日(日)は休日です が申告の受け付けを行います。	
18(火)		
19(水)		
20(木)		
21(金)		
22(土)	9時～12時	
23(日)		
24(月)		
25(火)	9時～12時	
26(水)	10時15分～12時	阿多田島漁協 ※阿多田地区の方のみ対象です。
	10時～12時	松ヶ原集会所
27(木)	9時～16時	コミュニティサロン玖波
28(金)	9時～12時	
3月	10時30分～15時	農林振興センター
4(火)	9時～16時	市役所 (3階)
5(水)		
6(木)		
7(金)		
10(月)		
11(火)		
12(水)		
13(木)		
14(金)		
17(月)	9時～12時	

確定申告受付日程

とき	受付会場	
2月 17(月)	9時～17時	廿日市税務署 (受付は8時30分～16時) (廿日市市新宮1丁目15番40号)
		NTTクレドホール (受付は9時～16時) (広島市中区基町6番78号 基町クレド・パセーラ11階)
3月 17(月)	9時～17時	

※土・日曜日は税務署の閉庁日であり、相談および申告書の受付は行っていません。
※NTTクレドホールでは、現金納付の受付は行っていませんので、申告相談時に
納付書を受け取り、お近くの金融機関で納付してください。
※ご来場の際は、公共交通機関をご利用ください。

平成26年1月から
記帳・帳簿等の保存制度の対象者が拡大されます。

対象となる方 事業所得、不動産所得
又は山林所得のある全ての方です。

所得税の申告の必要がない方も、記帳・帳簿等の
保存制度の対象となります。

詳しくは国税庁ホームページをご覧ください。
(「パンフレット・手引き→所得税関係→その他→記帳説明
会のご案内」をご覧ください。)(http://www.nta.go.jp)

e-Tax 申告書の作成は
でデータ送信! 国税庁ホームページの
便利な
又は
書面で提出!

「確定申告書等作成コーナー」で!!

画面の案内に従って金額等を入力すれば、税額などが自動計算され、所得税及び復興特別所得税、消費税及び地方消費税の確定申告書や青色申告決算書などを作成できます。
また、作成したデータは、「e-Tax (電子申告)」を利用して提出できます。

※ e-Taxの利用に際しては、電子証明書の取得(手数料が必要です)、
ICカードリーダーライターの購入などの事前準備が必要です。

申告は早めの事前準備を

市県民税の申告と、所得税及び復興特別所得税の確定申告の時期になりました。申告が必要な方は、申告期間中に申告をしてください。

申告の要件や必要なものなどは市広報1月号に掲載していますが、内容によっては市の会場では受け付けできない場合があります。

※青色申告や分離課税の申告など

問い合わせ 市民税務課 ☎2128

市県民税申告及び確定申告
市内各会場で申告を受け付けるので、日程と会場に注意してお越しください。

確定申告
廿日市税務署、NTTクレドホールで受け付けています。

※ 申告会場は混雑し、待ち時間が長くなる場合があります。

7月号から1月号まで、さまざまな介護予防教室を紹介してきましたが、いかがでしたか?
実際に参加した方の声を紹介しましょう。

○気軽に参加できて、運動不足も解消され、教室を通じて仲間がたくさんできた。

○教室に通い始めて、足腰が強くなり、痛みも軽くなった。

○教えてもらったウォーキングや体操を始めたら、血糖値・コレステロール値が下がった。

○94歳だが、ゆる体操は無理なくできるし、体の血流もよくなる気がする。

○家では一人なので人と話すこともなく、なんとなく不安だったが、このような教室があると気軽に行けるので、通うのが楽しみになった。



総合介護予防事業教室
教室紹介を
振り返るゾウ



問い合わせ 社会健康課 ☎2153

参加した方は、皆さんそれぞれ自分に合った教室に参加して、楽しく体力づくりをしたり、参加者同士の交流を楽しんでおられるようですね。あなたも、最初の一步を踏み出してみませんか?
ぜひ、興味を持った教室に、お気軽に参加してみてください。

2月の日程カレンダー

日	月	火	水	木	金	土
						1
2	3 3B体操 総合市民会館 13時30分～15時	4	5	6	7 ゆる体操 サントピア大竹 13時30分～15時	8
9	10 3B体操 総合市民会館 13時30分～15時	11	12 ノルディック サントピア大竹 13時30分～15時30分	13	14 ゆる体操 サントピア大竹 13時30分～15時	15
16	17 転倒予防教室 小方公民館 10時～11時30分	18	19	20 悩み別教室 サントピア大竹 13時30分～14時30分	21 ゆる体操 サントピア大竹 13時30分～15時	22
23	24 転倒予防教室 小方公民館 10時～11時30分	25	26	27 ウォーキング サントピア大竹 13時30分～14時30分	28 ゆる体操 サントピア大竹 13時30分～15時	

※ゆる体操…○印は講師指導日 ※悩み別…今月は骨盤底の悩み(骨盤底とはおなかの中の内臓を下から支えているところ)
※ノルディック…要予約。外を歩くこともあるので防寒対策を。
※持参物: タオル、運動靴、飲み物(ゆる体操・悩み別は敷マット)
※申し込み、問い合わせ: 社会福祉協議会(☎2275)

市の人事行政の 運営などの状況

平成24年度における市職員の給料や諸手当の実態、職員数などの状況を公表することで透明性を高め、より適正な人事行政の運営を確保することを目的としています。詳しくは、市ホームページに掲載しています。

問い合わせ
総務課 ☎2122

職員の手当の状況 ー期末手当・勤勉手当ー

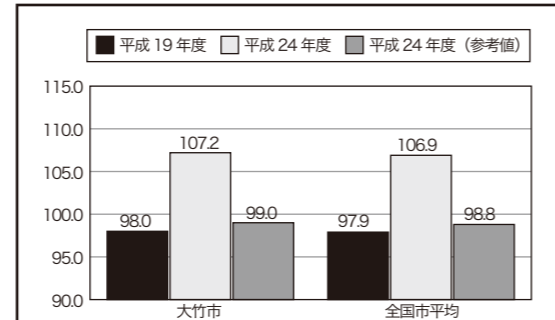
大竹市	広島県	国
1人当たりの平均支給額(平成24年度) 1,386千円	1人当たりの平均支給額(平成24年度) 1,540千円	—
(平成24年度支給割合) ※ 国、広島県と同じ	(平成24年度支給割合) 期末手当 2.60月分 勤勉手当 1.35月分	(平成24年度支給割合) 期末手当 2.60月分 勤勉手当 1.35月分
(加算措置の状況) 職制上の段階、職務の級等による加算措置 ・役職加算 5～15% ・管理職加算 なし	(加算措置の状況) 職制上の段階、職務の級等による加算措置 ・役職加算 5～20% ・管理職加算 15～25%	(加算措置の状況) 職制上の段階、職務の級等による加算措置 ・役職加算 5～20% ・管理職加算 10～25%

職員の手当の状況 ー退職手当ー (平成25年4月1日現在)

大竹市	国
※ 国と同じ	(支給率) 自己都合 勤続20年 23.03月分 勤続25年 32.83月分 勤続35年 46.55月分 最高限度額 55.86月分 勤続28年 28.7875月分 勤続38年 38.955月分 勤続55年 55.86月分
(1人当たりの平均支給額) 23,709千円	(その他の加算措置) 定年前早期退職特例措置 2%～20%加算

(注) 退職手当の1人当たり平均支給額は、平成24年度に退職した職員に支給された平均額です。

ラスパイレス指数の状況 (一般行政職) (各年4月1日現在)



(注1) ラスパイレス指数は、国家公務員の給与水準を100として、大竹市職員の給与水準を比較した数字です。

(注2) 「参考値」は、国家公務員の給与減額支給措置が無いとした場合の値です。

特別職の報酬などの状況

(平成25年4月1日現在)

区分	給料月額等
市長	860,000円 (756,800円)
副市長	700,000円 (644,000円)
議長	473,000円
副議長	422,000円
議員	370,000円
市長	6月期 1.875月分 12月期 2.025月分 計 3.900月分
副市長	6月期 1.875月分 12月期 2.025月分 計 3.900月分
退職手当	(算定方式) (支給時期) 市長 給料月額×支給率(5.0)×年数 任期ごと 副市長 給料月額×支給率(3.0)×年数 任期ごと

(注1) 市長、副市長の給料月額を減額して支給しており、()内は、減額後の額です。

(注2) 期末手当の算定基礎額には、加算措置20%が含まれます。

(注3) 市長、副市長の退職手当の算定基礎となる給料月額は、減額前の給料月額です。

職員数の状況

部門別職員数の状況と主な増減理由 (各年4月1日現在) (単位:人)

区分	議員数	対前年度増減数		主な増減理由
		平成24年	平成25年	
一般行政部門	196	200	4	・業務量の増加、業務の充実、職員の配置換えに伴う増 ・機構改革、事務事業の見直しに伴う減
普通会計部門	270	273	3	〈参考〉 人口1万人当たり職員数 96.14人
公営企業等	11	12	1	・職員の配置換え等に伴う減
水道	5	5	0	・業務の充実に伴う増
下水道	17	16	△1	〈参考〉 人口1万人当たり職員数 96.14人
その他	33	33	0	・会計間の異動による増減
合計	303	306	3	〈参考〉 人口1万人当たり職員数 107.79人

(注) 職員数は、一般職に属する職員数(教育長を除く)であり、地方公務員の身分を保有する休職者などを含み、臨時および非常勤職員を除いています。

人件費の状況 (普通会計決算)

住民基本台帳人口	歳出額A	実質収支	人件費B	人件費率(B/A)	(参考)平成23年度の人件費率
人	千円	千円	千円	%	%
28,448	14,491,655	39,241	2,464,541	17.0	19.3

(注) 住民基本台帳人口は、平成25年3月31日現在の人口です。

職員給与費の状況 (普通会計決算)

職員数A	給与費				1人当たり給与費(B/A)
	給料	職員手当	期末・勤勉手当	計B	
人	千円	千円	千円	千円	千円
269	1,004,137	181,337	366,287	1,551,761	5,769

(注1) 職員手当には退職手当を含みません。

(注2) 職員数は、平成24年4月1日現在の人数です。

特記事項

本市の厳しい財政状況などから、次のような給料の減額措置を行っています。

対象者	内容	期間
市長、副市長、教育長	給料月額を市長は12%、副市長は8%、教育長は7%減額(市長は15%、副市長は10%、教育長は8%減額)	平成19年4月1日～平成26年6月30日 (平成25年7月1日～平成26年3月31日)
職務の級が6、7級の職員	給料月額を3%減額	平成23年1月1日～平成25年6月30日
全職員	給料月額を職務の級が6、7級は7%、3～5級は5%、1、2級は3%減額	平成25年7月1日～平成26年3月31日

職員の平均年齢、平均給料月額及び平均給与月額の状況(平成25年4月1日現在)

一般行政職

区分	平均年齢	平均給料月額	平均給与月額	平均給与月額(国ベース)
大竹市	41.3歳	320,952円	390,883円	350,699円
広島県	44.5歳	345,681円	435,921円	383,628円
国	43.1歳	(減額前) 332,446円 (減額後) 307,220円	—	(減額前) 405,463円 (減額後) 376,257円

(注1) 「平均給料月額」とは、平成25年4月1日現在の職員の基本給の平均です。

(注2) 「平均給与月額」とは、給料月額と毎月支払われる扶養手当、地域手当、住居手当、時間外勤務手当などのすべての諸手当の額を合計したものです。また、「平均給与月額(国ベース)」は、国家公務員の平均給与月額には時間外勤務手当、特殊勤務手当等の手当が含まれていないことから、比較のため国家公務員と同じベースで再計算したものです。

(注3) 「減額前」は国家公務員の給与の改定及び臨時特例に関する法律に基づく給与減額支給措置による減額前の額であり、「減額後」は同措置による減額後の額です。

職員の初任給の状況 (平成25年4月1日現在)

区分	大竹市	広島県	国(Ⅱ種)		
			減額前	減額後	
一般行政職など	大学卒	178,800円	176,278円	172,200円	163,987円
	高校卒	144,500円	142,462円	140,100円	133,418円

(注) 「減額前」は国家公務員の給与減額支給措置による減額前の額であり、「減額後」は同措置による減額後の額です。

職員の経験年数別・学歴別平均給料月額の状況(平成25年4月1日現在)

区分	経験年数10年	経験年数15年	経験年数20年	
一般行政職など	大学卒	263,100円	323,420円	358,114円
	短大卒	—	—	*
	高校卒	—	—	333,450円

(注1) 職員として採用され、引き続き勤務している職員の、おおむね10年、15年、20年経過後の平均給料月額を表しています。

(注2) 「—」は、該当する職員がいない場合です。

(注3) 「*」は、該当者が1人であり、かつ近似の階層の職員もいないため、公表を差し控えたものです。

職員の給与の状況

市職員の給与は、「職員の給与に関する条例」などの関係諸規定に基づき、基本給としての給料と、扶養手当、住居手当、通勤手当などの諸手当が支給されています。この給与は、国や他の地方公共団体との均衡などを考慮しながら決定されます。

職員数の状況

平成18年4月1日から平成25年4月1日までの間に職員数を342人から306人に削減しました。今後、引き続き事務事業の見直しなどを行い、効率的な行政運営に努めます。

民生委員・児童委員の活動にご協力を

〜広げよう 地域に根ざした 思いやり〜



困ったときの身近な相談者 まちの民生委員・児童委員

民生委員・児童委員は、日々の暮らしの中で困ったり悩んだりしたことを相談できる相手のひとりです。地域住民の一員として皆さんと一緒に生活しながら、皆さんと同じ立場で相談にのり、必要であれば福祉や専門の相談機関へつなぐお手伝いをしています。

民生委員・児童委員の具体的な活動

- 高齢者や障害のある方の福祉に関すること、子育てなどの不安に関するさまざまな相談を受け、専門の相談機関へ繋ぐお手伝いをしています。
- 一人暮らしの高齢者への声かけ・安否確認などの見守り活動や健康状態や世帯状況などの調査をしています。
- 福祉に関する情報提供や関係行政機関などへの連絡調整をしています。
- 社会福祉協議会やボランティア

三ツ石町を担当している中川美喜子さんに民生委員・児童委員の活動についてお話を伺いました。

地域で支え合い、安心して住み続けることができる地域社会づくり

「おはようございます。」
登校する子ども達への声掛けから私の民生委員・児童委員活動の朝が始まります。平成25年4月に小方ヶ丘に小方学園が開校し、子どもたちは三ツ石中央公園に集まり集団登校しています。毎朝私の声掛けにこたえてくれる子ども達の笑顔に、なぜかほっとし、励まされ、私の元気の素となっています。今では子どもたちが授業参観や運動会へのお誘いをしてくれます。私はこれからも子どもたちを温かく見守っていこうと思っています。

私の住む三ツ石町は、野山に囲まれ自然豊かな地域です。365人の住民のうち一人暮らしの方も多く、高齢過疎化が進んでいる地域の一つと言っています。

そんな地域の状況を少しでも改善しようと、自治会ではシニアクラブをはじめ各部の協力で、春秋のレクリエーション、夏の納涼祭、グラウンドゴルフ大会、筋トレ教室、ホテル会、乗り合いタクシーの利用促進などを積極的に呼びかけ、地域の絆づくりをしています。



民生委員・児童委員の活動のやりがいを感じ、生き生きと語ってくださった、中川さん。

困ったときはここに相談 市消費生活センター

問い合わせ 消費生活センター ☎07323236

今冬は節電志向により燃焼式暖房機の使用機会が増えることが予想されます。

特に次のような事故に注意しましょう。

電気ストーブにふとんが触れて火災

事例 住宅から出火して全焼し、1人が死亡した。
(平成21年3月 千葉県)

原因 ⚠

電気ストーブをつけたまま就寝したため、ふとんがヒーターに触れて火が付き出火したものです。
寝るときは必ず電源スイッチを切りましょう。また、カーテンなどの燃えやすいものを近くに置かないでください。洗濯物を乾かしたことが原因による火災事故も多く発生しています。

調理中にカセットボンベが爆発

事例 カセットコンロで調理中、コンロのカセットボンベが爆発して2人がやけどを負った。
(平成21年11月 福井県)

VOI・24

Part2



原因 ⚠

五徳を収納したまま使用していたため、フライパンの底とコンロが接触状態になって加熱され、コンロ全体が過熱してボンベが破裂したものです。

カセットボンベは、正しく装着してください。五徳が裏返しになっていないかを確認してください。

カセットコンロは2台並べて使用しないでください。また、コンロを覆うような大きな鍋や鉄板などは使用しないでください。

電子レンジ加熱式ゆたんぼが破裂してやけど

事例 電子レンジ加熱式ゆたんぼを加熱していたら、ゆたんぼが膨らんできたためあわてて電子レンジの扉を開けると、ゆたんぼが破裂して内容物が飛び散り、顔面にやけどを負った。
(平成21年3月 熊本県)

原因 ⚠

オート加熱機能を禁止する表示がありました。袋が膨張、あるいは内容物が漏れ出した場合、電子レンジのスイッチを切り十分に時間を置いて冷めたことを確認してから扉を開けてください。ガスコンロや電磁調理器で直接加熱するタイプの金属製ゆたんぼは、必ず口金（キャップ）を外して加熱してください。

取り扱い表示の使用方法を必ず守ってください。袋が膨張、あるいは内容物が漏れ出した場合、電子レンジのスイッチを切り十分に時間を置いて冷めたことを確認してから扉を開けてください。ガスコンロや電磁調理器で直接加熱するタイプの金属製ゆたんぼは、必ず口金（キャップ）を外して加熱してください。

ゆたんぼで低温やけど

事例 ゆたんぼで低温やけどを負った。
(平成21年12月 京都府)

原因 ⚠

長時間ゆたんぼを使っていたため低温やけどに至ったものです。

低温やけどはこたつなどのほか、使い捨てカイロなどでも発生します。同じ部位を長時間温めないでください。また、違和感や熱いと感じたら直ちに使用を中止してください。

厚手のタオルなどで包んでも低温やけどを負うこともあります。ゆたんぼは就寝前にふとんの中に入れて、温まったら出して、電気あんかはスイッチを切ってください。
(製品評価技術基盤機構パンフレットより)

消費者シリーズ

No.174

注意！服に火が燃え移ってやけど

問い合わせ 消費生活センター ☎07323236

ガスコンロの火を消そうとしたとき、肩から羽織っていたポリエステル製のカーディガンの袖に火が燃え移った。袖の火はすぐに手で消したが、いつのまにか後ろまで火が回っていて、背中をやけどした。

(70歳代 女性)
仏壇の電球を替えていたときに、ろうそくの火が洋服に燃え移った。自分で水をかけ火を消したが、おなかやももにやけどを負い、入院した。

【アドバイス】

ガスコンロなどの火が衣類に着火してやけどをしたという報告が寄せられています。特に高齢者は重症になる場合も多く注意が必要です。調理などで火を使うときは、袖やすそが広がっている衣類やルーズなデザインの服装は避け、火に近づき過ぎないようにしましょう。防火性能のあるエプロンやアームカバーなどを身に着けるのも一つの方法です。服に火がついたときは、台所のくみ置きなど身近な水で消火しましょう。慌てて走り出すと風に煽られて炎が大きくなるので注意が必要です。
(国民生活センター発行「見守り新鮮情報」1700号より)



坂上線バス利用者減少

問い合わせ 大竹市地域公共交通活性化協議会(自治振興課内) ☎2142

坂上線バスは平成14年6月30日にJRバスが廃止されたことに伴い、市内巡回バスの実験運行を経て平成14年10月1日から代替バスとして美和町(現岩国市)と共同運行を開始しました。

運行区間は岩国市美和町鮎谷から弥栄大橋、木野を経由して大竹駅までの24.5km(25.6km前飯谷経由)です。

平成24年4月1日に平日5便(往復)を6便(往復)に増便し、そのうち2便(往復)が前飯谷を経由しています。土・日曜日、祝日は4便(往復)を運行しています。前飯谷は経由しません。

運営状況

平成25年上期の運賃収入は約342万円で、前年度上期と比べて約23万円減少しています。

一方、運行経費は907万円で、前年度上期と比べ約118万円増加しています。

運行経費に対する収入の割合(収益率)は約38%となり、前年度上期と比べて約9%減少しています。

年度別運営状況

		平成19	20	21	22	23	24	25
運行経費(千円)	上期	7,272	7,261	7,257	7,300	7,361	7,893	9,070
	下期	7,214	7,234	7,292	7,318	7,319	8,179	-
	合計	14,486	14,495	14,549	14,618	14,680	16,072	-
運賃収入(千円)	上期	2,900	3,479	3,290	3,413	3,310	3,649	3,425
	下期	3,498	2,805	2,742	2,621	2,911	2,787	-
	合計	6,398	6,284	6,032	6,034	6,221	6,436	-
収益率(%)	上期	39.9	47.9	45.3	46.8	45.0	46.2	37.8
	下期	48.5	38.8	37.6	35.8	39.8	34.1	-
	合計	44.2	43.4	41.5	41.3	42.4	40.0	-



博士

ケーブルテレビ導入の理由を教えてください

川野さん) 私たちの地区では、テレビの映りが悪いので共同アンテナでテレビを受信していましたが、共同アンテナ組合の運営が地区の高齢化などもあり、維持管理が困難となったため、組合を解散し全体でケーブルテレビに移行しました。

藤堂さん) 私は、家で時間をもてあますことが多くなったので、テレビをよく見るようになりました。ところが、最近は自分好みの番組が少なくなってきたので、さまざまなチャンネルが見られるケーブルテレビの導入を決めました。昔の映画や歌謡曲が好きなので、(映画や歌謡曲を一日中放送している)専門のチャンネルをよく見ていますね。また、すでに利用している、まわりの人から勧められたこともきっかけになりました。

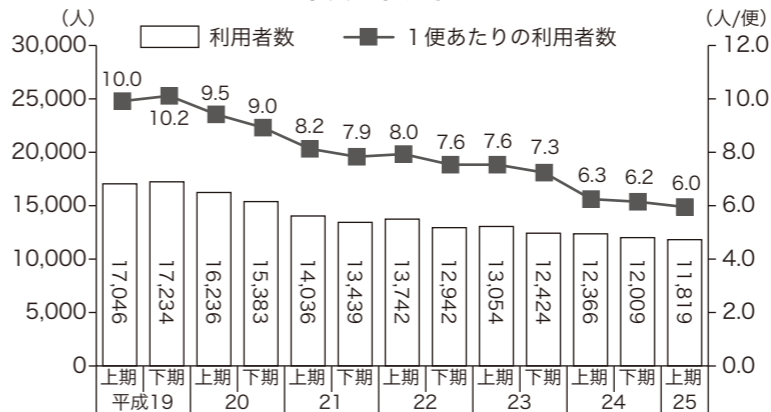
ケーブルテレビ導入後の生活はどうですか

川野さん) 台風シーズンでもテレビの映りに気にすることなく安心して見られるようになり、皆さん喜んでいました。また、コミュニティチャンネルでは大竹市のみならず、他地域の情報を見ることが出来、先日は廿日市に住んでいる友人が映っていたので驚きました。友人にすぐに電話をかけましたが、とても喜んでい

利用者数

上期の6カ月間で約1万2千人の利用がありました。前年度上期と比べて約5%減少しています。1便当たりの利用者数は6.0人で、前年度上期と比べて0.3人減少しています。

年度別利用状況



村田さん) 家族がケーブルテレビの敷設を機にインターネットをはじめました。今まではパソコンなどに縁がなかったようですが、まわりの人からの勧めもあって始めたようです。山間部でも、都市部と同じように高速の光インターネットが使えるようになり喜んでいきます。

今後のケーブルテレビに期待することは

私たちは今、マロンの里交流館レストランみくらで働いています。まだ市内でもマロンの里のことを知らないという方がいらっしゃいますので、ケーブルテレビを通じて広く皆さんにマロンの里のことを知ってもらい、季節ごとのさまざまなイベントを通じて、都市と農村の交流が進み、地域活性化につながってくればと思います。



マロンの里交流館 レストランみくら (右) 村田涼子さん(栗谷町大栗林)、(中) 藤堂征子さん(栗谷町広原)、(左) 川野加代子さん(後飯谷)

平成19年度と平成24年度を比べると、収益率は約4%減少しているものの、40%を維持しています。しかし、利用者は毎年減少し続けており、5年間で約1万人減少しています。

持続可能な公共交通にするため、これからも、坂上線バスが長く走り続けていけるよう、皆さんと一緒に守り、育てていきたいと思っています。

※ ダイヤや運賃表は車内、自治振興課、各支所で配布しています。また、市ホームページでも見ることが出来ます。

坂上線バスを利用して、のんびりとひな流しや弥栄湖の桜を見に行ってみませんか。



かん太くん



ぎょう子ちゃん

新築で新規加入の方

初期費用を補助

ケーブルテレビに新規に加入する方へ、初期費用の一部を補助する制度があります。対象となるのは、住宅を新築して市外から転入された世帯、または市内で新たに住宅を新築する世帯で、ケーブルテレビに新規加入する場合です。

対象

次のすべてに該当する方
○市の住民基本台帳に記録されている

○平成24年4月1日以降に住宅を新築し、自ら居住する住宅において、(株)ふれあいチャンネルとの間にケーブルテレビの利用に係る契約を新たに締結している

○補助金未交付者
○市税などを完納している

補助金額 上限 10,000円

申し込み

(株)ふれあいチャンネルへ。

☎0120-026-201 (9時20分~18時)



寄付ありがとうございました

長年、図書館をご利用くださいました中川悟さんのご遺族より、図書の購入にと寄付を頂きました。ありがとうございました。



こどもの本

「官兵衛、駆ける。」
吉橋 通夫 著

信長・秀吉・家康に重用され、生涯の戦いで一度も負けなかった黒田官兵衛。天下一の軍師と呼ばれた官兵衛の戦略は「戦わずして勝つ」。その原点はどこにあるのか？戦乱の世の中を駆けぬけた、若き官兵衛を鮮烈に描く。

- ① 「ふたつのゆびきりげんまん」
そつま こうへい 作
- ② 「あたし、うそついたら」
ローラ・ランキン 作
- ③ 「だれもしらないヒーロー」
きむら ゆういち 作
- ④ 「クリシズ・ムーアと空想の旅人」
バックラリオ・P 著



市立図書館ホームページアドレス
http://www.tosho.otake.hiroshima.jp
携帯アドレス
http://www.tosho.otake.hiroshima.jp/mobile
問い合わせ ☎⑤338 FAX⑤8005

2月 (FEBRUARY)						
日	月	火	水	木	金	土
						1
2	3	4	5	6	7	8
9	10	11	12	13	14	15
16	17	18	19	20	21	22
23	24	25	26	27	28	

■白字は図書館の休館日です。
○おはなし会の日です。

- イベント紹介**
(図書館2階ギャラリー3)
おひざにだっこのおはなし会
2月14日(金) 10時30分(対象 赤ちゃん向き)
- (図書館2階ギャラリー1)
親子で楽しむおはなし会
2月14日(金) 11時(対象 1歳から)
- (図書館1階おはなしコーナー)
おはなし会
2月15日(土) 10時30分
(対象 幼児・小学生)
- 展示コーナー**
一般向き
「にゃんにゃんねこの本」(2月22日猫の日)
児童向き
節分・鬼の本
- 時事コーナー**
「ソチ」オリンピック

おとなの本

「我、六道を懼れず」
海道 龍一朗

清冽で純粋な青年武将は、いかに「稀代の謀将」「表裏比興の者」と呼ばれることも厭わない覚悟と信念を身につけていったのか。全く新しい視点から、若き日の真田昌幸の成長を描く歴史巨編。

- ① 「誰よりも狙われた男」
ジョン・ル・カシ
- ② 「蜚の森」
石井 光太
- ③ 「逃亡者」
新堂 冬樹
- ④ 「櫛挽道守」
木内 昇

勤労青少年ホーム

問い合わせ 生涯学習課 ☎⑤5800

申し込み受付中

活動中のサークルや開催中の講座

サークル・講座名	現在の所属人数	とき	ところ
テニス	男11人 女8人	火曜日、木曜日 19時30分～21時30分	小方公民館
イベント企画	男4人 女2人	不定	不定
バドミントン	男7人 女8人	木曜日 19時30分～21時30分	大竹中学校
料理	—	第3火曜日 19時～21時30分	総合市民会館 2階料理講習室
フットサル	男10人 女4人	水曜日 19時30分～21時30分	大竹小学校グラウンド
バスケットボール	男7人	第2・第4月曜日 19時30分～21時	大竹中学校

※ 勤労青少年ホームは、15～34歳までの勤労者が利用できます。

子育てのアドバイス No.3

こんなときどうしたらいいのかしら？

問い合わせ
子育て支援センター ☎⑤40021
福祉課 ☎⑤2148

「上の子の赤ちゃん返り」

下に子どもが生まれ、上の子の赤ちゃん返りが心配です。

「アドバイス」

今まで独占してきたお母さんを下の子が妨げる存在と感じて寂しくなり、関心を引くために、お母さんを困らせてしまいます。(妹や弟への危険な行動には十分注意してください。)

その気持ちを受け止め、「お母さんね〇〇ちゃん大好きよ」と抱きしめたり、赤ちゃんがおとなしくしている間は上の子どもとスキンシップをはかってあげてください。お手伝いなどもしてもらい「さすがお兄ちゃん(お姉ちゃん)だね」、「やさしいね」としっかり褒めてあげましょう。

「人見知り」

うちの子は人見知りがひどいんです。どうしたらいいでしょうか？

「アドバイス」

1歳前くらいの人見知りは、お母さんを「大切な人」だとわかる成長の証しです。1歳を過ぎると、お母さんへの「愛着行動」が強くなり、お母さんへの後追い行動が起こります。こんなときこそ、外に連れ出し、人と接したり観察させてください。お母さんが楽しそうに話していると「安全な人」と感じるでしょう。また子どもの近くから離れるときは、「すぐ戻るからね」と声をかけ必ずお母さんが戻ってくるのが分かるように、子どもは安心しますよ。

障害者控除・おむつ代の医療費控除

問い合わせ 保険介護課 ☎⑤2144

障害者手帳をお持ちでなくても、市内に居住している65歳以上の方で、身体の障害または認知症の状態が一定の基準に該当すると福祉事務所長が認定した方は、所得税などの申告で障害者控除の対象になります。

また、おむつ代を医療費控除として申告している方のうち、おむつを使用している方が2年目以降も要介護認定を受けている場合は、医師のおむつ使用証明がなくても、おむつの医療費控除に必要な確認書が交付できる場合があります。

いずれも、申請は保険介護課で受け付けています。

年金のはなし No.209

国民年金保険料の納付方法として「2年前納(口座振替)」が始まります

問い合わせ
広島西年金事務所 ☎082-23214171
保険介護課 ☎⑤2141

平成26年4月末の口座振替分から、割引額により大きな2年前納ができるようになります。

- 2年間で1万4千円程度の割引となります。
- 2年前納分の全額がその年の社会保険料控除の対象となります。
- 口座振替を利用することにより、納め忘れを防ぐことができます。

2年前納は口座振替のみご利用が可能です。申し込み期限は毎年2月末までです。詳しくは広島西年金事務所へお問い合わせください。



保育所では、入所前の子どもと保護者を招待するオープンデーを開催しています。子育てについて相談したり、仲間作りの場として活用してください。
詳しくは、各保育所へ問い合わせください。
※ 車でお越しは御遠慮ください。

保育所名	と き 時間10時～11時30分	内 容
大竹保育所 ☎0822268	2月 3日(月)	みんなで「おにはーそと」
本町保育所 ☎0821995	2月19日(水)	遊戯室で遊びましょう
立戸保育所 ☎0825585	2月 5日(水)	おひな様を作りましょう
なかはま保育所 ☎0823355	2月12日(水) 3月 5日(水)	リズム遊びをしましょう 「お話の部屋」一緒に楽しみましょう
さかえ保育所 ☎0822522 ☎0822566	2月12日(水)	新聞紙で遊ぼう (10時30分～11時30分)
玖波保育所 ☎0827307 ☎0823003	随時受付を行っているので、希望する場合は事前に保育所に連絡してください。	
知恩保育園 ☎0827322 ☎0824832	随時受付を行っているので、希望する場合は事前に保育園に連絡してください。	

オープンデー
問い合わせ 福祉課 ☎0822148

検診
と き 9時～15時
対 象 40歳以上の男性
内 容 問診・血液検査・下腹部超音波(前立腺)検査
料 金 1,500円
申 込 み 月～金曜日の13時～17時に
広島西医療センターへ。

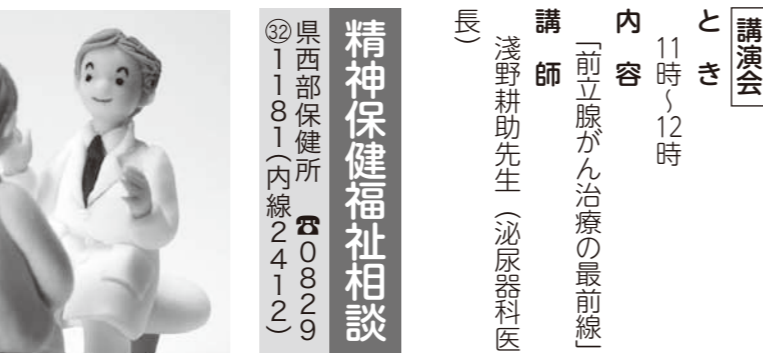
休日前立腺がん検診・講演会
広島西医療センター
☎0827183(内線2140)
又は☎0827151(代表)

広島西医療センターは前立腺がんの早期発見を目的として、前立腺がん検診を日曜日に行います。(要予約)
平日に忙しくて検診を受けられない方は、ぜひこの機会をご利用ください。
当日は前立腺がんの講演会もあります。
と き 3月2日(日)
と ころ 広島西医療センター

講演会
と き 11時～12時
内 容 「前立腺がん治療の最新線」
講 師 浅野耕助先生(泌尿器科医長)

精神保健福祉相談
県西部保健所 ☎082291181(内線2412)

気分がゆううつ、人とうまく付き合えないなど、心の悩みの相談ができます。
と き 2月20日(木)
14時～16時
と ころ 県西部保健所
申 込 み 前日までに県西部保健所へ。



福祉
障害者就労相談
広島西障がい者就業・生活支援センターもみじ
☎082294717

就労を希望する障害のある方の相談を受け付けます。予約制のため、事前に電話で申し込んでください。
と き 2月13日(木)
10時～12時
と ころ 市役所本庁
申 込 み 広島西障がい者就業・生活支援センターもみじへ。

市認知症研修会
(物忘れ相談会兼認知症サポーター養成講座)
地域包括支援センター
☎0821165

認知症の正しい知識と理解を身につけた人を養成する「大竹市認知症研修会」を開催します。認知症について学んでみませんか。
と き・と ころ ○2月17日(月)
玖波公民館

大竹駅前力キ祭り
大竹駅前商店街振興組合(丸山商店) ☎0826793

今年で20回目を迎える大竹駅前力キ祭り。「もぶり市」と共催し、例年以上に盛大に開催します。
焼きガキの無料試食やカキの格安販売を行います。ぜひお越しください。
と き 2月22日(土)
9時～13時
と ころ 大竹駅前、丸山商店前周辺

健康
HIV(エイズ)抗体検査・肝炎ウイルス検査
県西部保健所 ☎08291181(内線2412)

HIV(エイズ)抗体検査は匿名で受けられます。秘密は厳守します。
と き 2月19日(水)
HIV抗体検査 10時～11時30分
肝炎ウイルス検査 13時～14時30分
※ 両検査とも無料で、予約が必要です。
と ころ 県西部保健所(廿日市市桜尾2丁目2番68号廿日市第2庁舎)
申 込 み 県西部保健所へ。

子育て支援
子育て支援センター
☎0820021

どんぐり広場は、子育ての悩みを話したり、お母さんと子どもの出会いをつくる楽しい広場です。親子で楽しい時間を過ごしませんか。
と き 2月25日(火)
10時～12時
と ころ 小方公民館1階和室
対 象 保育所や幼稚園に入る前の子どもと保護者

子育ての本の広場 あいにく館
開館日 毎週土曜日 10時～16時
と ころ 南栄3丁目1番29号(旧愛育園)
※駐車場あり
問い合わせ あいにく館(杉嶋携帯☎090-2298-9624)

あいにく館は、幼児と親・小学生が絵本とおもちゃで楽しく遊べる広場です。新しい絵本が入りました。
◎絵本の読み語り・貸し出し・紙芝居・手遊び
◎今月の絵本「ねこ」
◎豆まき 1日(土) 11時～、14時～
◎絵本講座「絵本の窓」 10日(月) 10時～12時
素敵な絵本に出会いましょう。
◎工作 おひなさま作り 15日(土)、22日(土)
※ひなまつり 3月1日(土) 11時～、14時～

つどいの広場

松ヶ原こども館

つどいの広場は、市の委託事業で、NPO法人子育てハッピーネットほのぼのんが運営しています。

イベント

- お誕生会
みんなでお誕生日をむかえるお友だちをお祝いしましょう。
と き 2月21日(金) 10時30分～
※ 誕生児のみ要予約。2月19日(水)締め切り。
- ひな祭りグッズ作り
今月はひなまつりグッズを作りましょう。
と き 2月24日(月)、26日(水)、28日(金)
※ 要予約。2月21日(金)締め切り。
- ひな祭り会
おひな様の衣装を着て写真を撮りましょう。
と き 3月3日(月) 10時30分～
参加料 50円
※ 要予約。2月28日(金)締め切り。

開館日 毎週月曜日・水曜日・金曜日 10時～16時
松ヶ原こども館 ☎0878333
福祉課 ☎0822148

お知らせ
予約の必要な行事の申し込みは、次のいずれかの方法でお願いします。
○月曜日・水曜日・金曜日の9時～16時に電話
○松ヶ原こども館にて直接申込書に記入
○ほのぼのん公式ホームページ、または携帯による申し込み
<http://honobonon.client.jp/> (パソコン用)
<http://honobonon.client.jp/mobile/> (携帯用)



情報ステーション

○広報掲載記事に料金表示のないものは、原則無料です。
○記事についての問い合わせは、各見出しの電話番号へ。
大竹市役所 ☎0822111(代)

子育て支援センター
どんぐり広場
子育て支援センター
☎0820021

どんぐり広場は、子育ての悩みを話したり、お母さんと子どもの出会いをつくる楽しい広場です。親子で楽しい時間を過ごしませんか。
と き 2月25日(火)
10時～12時
と ころ 小方公民館1階和室
対 象 保育所や幼稚園に入る前の子どもと保護者

健康
HIV(エイズ)抗体検査・肝炎ウイルス検査
県西部保健所 ☎08291181(内線2412)

HIV(エイズ)抗体検査は匿名で受けられます。秘密は厳守します。
と き 2月19日(水)
HIV抗体検査 10時～11時30分
肝炎ウイルス検査 13時～14時30分
※ 両検査とも無料で、予約が必要です。
と ころ 県西部保健所(廿日市市桜尾2丁目2番68号廿日市第2庁舎)
申 込 み 県西部保健所へ。



子育て
子育て支援センター
☎0820021

どんぐり広場は、子育ての悩みを話したり、お母さんと子どもの出会いをつくる楽しい広場です。親子で楽しい時間を過ごしませんか。
と き 2月25日(火)
10時～12時
と ころ 小方公民館1階和室
対 象 保育所や幼稚園に入る前の子どもと保護者

健康
HIV(エイズ)抗体検査・肝炎ウイルス検査
県西部保健所 ☎08291181(内線2412)

HIV(エイズ)抗体検査は匿名で受けられます。秘密は厳守します。
と き 2月19日(水)
HIV抗体検査 10時～11時30分
肝炎ウイルス検査 13時～14時30分
※ 両検査とも無料で、予約が必要です。
と ころ 県西部保健所(廿日市市桜尾2丁目2番68号廿日市第2庁舎)
申 込 み 県西部保健所へ。



大好き おおたけ

笑顔♪元氣いつまでも



ポートルース宮島マスコットキャラクター「モンタ」

Boat Race 宮島カレンダー

※○は開催日 △は場外発売

2月						
日	月	火	水	木	金	土
△	△	△	△	△	△	△
△	△	△	△	△	△	△
△	△	△	△	△	△	△
△	△	△	△	△	△	△
△	△	△	△	△	△	△
△	△	△	△	△	△	△

●念のため主催者発表のものと照合してください。



催し

けんみん文化祭西部地区フェスティバル

生涯学習課 ☎5800

県の西部地区から多数のグループが出場します。ぜひご来場ください。

とき 2月16日(日) 11時30分

ところ アゼリアホール

発表演目

合唱、邦楽、日本舞踊、吟詠、詩舞道、大正琴、民謡、民舞、洋舞、洋楽、芸能

参加団体

大竹市、廿日市市、広島市(佐伯区湯来町)、江田島市の各文化団体

映画「ツレがうつになりまして。」上映会

社会健康課 ☎2140

実話から生まれたコミックエッセイの実写版です。夫がうつ病になったことをきっかけに、これまでの自分たちを見つめ直し、成長していく夫

婦の姿を描いた、宮崎あおいと堺雅人主演のラブストーリーです。お誘い合わせの上お越しください。

とき 2月23日(日) 10時30分～12時40分

ところ 総合市民会館

鑑賞料金 無料

その他 託児希望の方はご相談ください。



募集

桜の植樹式参加者募集

産業振興課 ☎2131

結婚・出産という人生の新たな節目を記念して、阿多田島で桜の植樹をしてみませんか。

とき 3月23日(日) 9時15分 小方港集合

13時5分 小方港解散

対象 平成25年中に結婚、または出産した夫婦(市内在住または勤務の方優先)

定員 10組(申込順)

申し込み 2月14日(金)までに産業振興課へ。

市制施行60周年記念 亀居城まつり

出演者・ボランティア

亀居城まつり実行委員会 (有なか川内 ☎7257)

亀居城まつりは、『にぎやか、元気、楽しい』を合言葉に、みんなの力で盛り上げていく市民参加型イベントです。

歌や踊り、太鼓や楽器でまつりを盛り上げるステージ出演者と、運営ボランティアを募集します。

とき 4月6日(日)

ところ 亀居公園(雨天時は小方公民館)

申し込み 2月28日(金)までに亀居城まつり実行委員会へ。

小・中学校の特別支援教育支援員・学級支援員

総務学事課 ☎2185

対象 つぎのいずれかの条件を満たす方

○教員免許を持っている

○配慮が必要な児童・生徒の学習や支援について知識・経験がある

業務内容 ○特別支援教育支援員

特別支援学級において児童・生徒の学習や生活の支援を行う

○学級支援員

通常学級において児童・生徒の学習や生活の支援を行う

勤務条件 市の規定によります。

定員 10人程度

選考内容 面接(3月上旬予定)

申し込み 2月14日(金)まで

(土・日曜日、祝日を除く8時30分～17時15分)に、総務学事課へ履歴書を提出してください(郵送可)

小学校臨時教員

総務学事課 ☎2185

小学校1・2年生を対象に1クラス30人を基準とする学級を実現するため、市が独自に採用する教員を募集します。年齢は問いません。詳しくは、『大竹市立小学校教員任用選考試験実施要項』をご覧ください。

対象 小学校教員免許を持つ方、または3月31日までに取得見込みの方

定員 若干名

選考方法 書類(履歴書、小論文など)、面接(3月上旬予定)

2月の交通事故統計情報

警戒日 2月28日(金)
注意日 2月19日(水) 国道2号
2月25日(火) 西部ブロック
県下一斉警戒日 2月28日(金)

平成25年交通事故発生状況(12月末現在)
発生件数 104件(2.8%減) 死者数 0人(-%)
負傷者数 149人(18.3%増) ※()は前年同期比

平成25年度 **納期限**

固定資産税・都市計画税(第4期分)
国民健康保険料(第8期分)
介護保険料(第8期分)
後期高齢者医療保険料(第8期分)

ご注意ください
○納めるとき、お届けしている納付書を使用してください。
○大竹市指定金融機関などに納めてください。

2月28日

問い合わせ 市民税務課 ☎2127

選考結果 3月中旬に、本人に「合格(名簿登載)決定」を連絡します。名簿登載者の中から採用者を決定します。
申し込み 総務学事課で配布する『大竹市立小学校教員任用選考試験実施要項』に添付の必要書類を作成の上、2月21日(金)・土・日曜日、祝日を除く8時30分～17時15分)までに総務学事課へ。

実施要項は郵送もしています。希望の方は、90円切手を貼った返信用封筒を同封して請求してください。また、ホームページにも掲載しています。

パーク&ライド 駐車場の登録
広島都市圏パーク&ライド推進協議会
☎082-51314117
都市計画課 ☎2167

広島都市圏パーク&ライド推進協議会では、郊外部の駅やバス停などに近く、パーク&ライドに適した駐車場について、協議会ホームページにおいて紹介しています。パーク&ライドとは、自宅から最寄りの駅に近い駐車場に駐車(パーク)し、そこから電車な

お知らせ アラカルト

土地の重複地番の解消作業
広島法務局
☎082-2228-5741

県内の土地には、明治以来、宅地や農耕地などの耕地と、山林や原野などの山地に、それぞれ一番から順に地番を付しています。その結果、同一大字の範囲内で地番が重複する状況を招いています。

パーク&ライド
楽々通勤パーク&ライド 検索

ど公共交通機関に乗って(ライド)通勤する方法のことです。郊外に住んでいて、都心に直接マイカー通勤している方におすすしたい、エコで新しい通勤スタイルです。駐車場をお持ちの方で新規登録をご希望の場合は都市計画課へ。費用はかかりません。詳しくは、協議会ホームページで。

このことによるトラブルを解消するため、重複が生じている場合のみ、地番の変更を実施します。
なお、地番変更を実施した場合は、法務局から登記簿に記録されている所有者(共有の場合は、そのうちの1人の住所あてに地番変更通知書を送付されます)。

実施時期 2月から

実施区域 平成25年度は、大竹町木野、玖波町を実施

地番変更 重複している場合のみ山地番に10,000を加算(例34番→10034番)

国民の声と熱意で四島返還

2月7日は北方領土の日

自治振興課 ☎2145

1985年に締結された「日露通好条約」で、日本とロシアの国境線が決まり、歯舞群島、国後島、色丹島、択捉島の4つの島々は、日本の領土として歴史的にも国際的にも明確になりました。しかし、1945年に北方四島が旧ソ連に占領されて以降、今日までロシアによる不法占拠が続いています。

このことによるトラブルを解消するため、重複が生じている場合のみ、地番の変更を実施します。なお、地番変更を実施した場合は、法務局から登記簿に記録されている所有者(共有の場合は、そのうちの1人の住所あてに地番変更通知書を送付されます)。

街頭キャンペーン
市遺族会、市自治会連合会 女性部、青年会議所、県隊友会西部支部、連合広島大竹廿日市地域協議会の協力で街頭啓発活動を行います。

とき 2月7日(金) 11時～12時

ところ 大竹駅前商店街周辺 ゆめタウン大竹周辺

米軍による弾薬処理
総務課 ☎2119

処理できない弾薬を同基地沖合3.5kmに位置する姫子島で爆破処理しています。防衛省中国四国防衛局から情報提供がありましたので、お知らせします。

とき 2月10日(月)、12日(水)～14日(金)、17日(月)、18日(火)、20日(木)、21日(金)

8時～17時

※天候によって実施しない場合もあります。曇りの日は音がよく響くことがあります。

2号広告

みらい創造力 **日本生命保険相互会社**
大竹営業部

ニッセイ一太郎パートナー募集中
詳細は下記電話番号まで
お電話お待ちしております。

TEL 0827-52-7116

2号広告

ゆうみ デイセンター



転倒予防
閉じこもり防止

大竹市油見1丁目9-12 (☎54-0005)

2号広告

司法書士に相談してみませんか?

- 不動産の売買や贈与、相続等による名義変更に関すること
- 相続、遺言手続き、成年後見に関すること
- 住宅ローン完済による抵当権の抹消手続きに関すること
- 会社の設立や役員変更等、商業・法人登記に関すること
- その他、日常生活における身近な法律問題

大竹市油見三丁目3番11号 山陽ビル駅前302号
高橋司法事務所 司法書士 高橋 央史
☎ 0827-54-3800

高橋司法事務所では、大竹市を中心に、地域の皆様のお役に立てるよう業務を行っております。ご自宅までの出張相談も受け付けておりますので、ご利用の際は、お気軽にご連絡ください。

2号広告

TOMOKEN 新築・リフォーム
太陽光発電システム施工販売



太陽光補助金交付申請 施工例(3.84KW)

株式会社 朋 建 TEL 0827-53-1825
大竹市木野1丁目15-15 <http://www.tomoken.net>
責任施工・10年間保証・瑕疵保険登録事業者

先どり

3月の情報ステーション

市の人口 (1月1日現在)

人口 **28,423人**
(男) 13,801人 (女) 14,622人
世帯数 **12,808世帯**

このページの情報は3月のものです。

健康子育て	ふれあいサロン にこにこひろば	14日(金)	小方公民館	10:00~11:30	内容:身長・体重測定、母乳相談、健康相談、栄養相談 持参品:母子健康手帳、バスタオル1枚(母乳相談はタオル2枚)
	乳児健康相談	26日(水)	市役所本庁	12:50~13:20 (受付時間)	対象:平成25年11月に生まれた乳児 持参品:母子健康手帳、アンケート、バスタオル1枚
	1歳6カ月児健康診査	19日(水)	市役所本庁	12:50~13:20 (受付時間)	対象:平成24年9月に生まれた幼児 持参品:母子健康手帳、アンケート
	法律・行政相談 [企画財政課] ☎2124	11日(火)	市役所本庁	13:00~16:00	相談員:弁護士・行政相談委員 法律相談は予約制(2月19日(水)から受付開始)。初めての方優先。行政相談は、当日の受付順。
	心配ごと相談 [社会福祉協議会] ☎2211	毎週 木曜日	サントピア大竹	13:00~16:00	相談員:民生委員、人権擁護委員ほか 生活上の悩みごと(内容により関係機関へ紹介)
	巡回児童相談 [家庭児童相談室] ☎2151	第2 金曜日	サントピア大竹	10:00~16:00	相談員:県西部こども家庭センター専門員
	家庭児童相談室 [福祉課] ☎2151	月曜日~ 金曜日	市役所本庁	9:00~16:00	相談員:家庭相談員・母子自立支援員 内容:子ども、母子に関する相談
	市消費生活センター ☎3236	火・金曜日	市役所本庁	9:00~16:00	消費生活全般の相談や問い合わせ
	公庫移動相談会 ☎3105(予約制)	第2 木曜日	商工会議所	10:00~12:00	相談員:日本政策金融公庫職員 事業資金、ローンなどの金融相談
	障害者相談支援センター ☎0167 FAX☎2247	月曜日~ 金曜日	サントピア大竹	8:30~17:15	相談員:介護支援専門員・介護福祉士 携帯メールアドレス:sya-sou@docomo.ne.jp
	地域活動支援センターみらい ☎0223	月曜日~ 土曜日	医療法人社団知仁会	9:00~17:00	精神の障害に関すること
	障害相談 [福祉課] ☎2150 FAX☎7185	月曜日~ 金曜日	市役所本庁	8:30~17:00	相談員:社会福祉士、介護福祉士 携帯メールアドレス:fukushi-soudan.otake.city@docomo.ne.jp
	市地域包括支援センター ☎31165	月曜日~ 土曜日	サントピア大竹	8:30~17:15	介護保険の利用手続き・高齢者に関する相談など
	市政への相談 [企画財政課] ☎2124	月曜日~ 金曜日	市役所本庁	9:00~16:00	市政に関する相談など
	子ども相談 [教育委員会] ☎40021	月曜日~ 金曜日	子ども相談室	8:30~17:15	電話や面接による青少年に関する相談 (時間外を希望の方は事前に連絡を)
	女性の人権ホットライン	月曜日~ 金曜日	☎0570-070-810	8:30~17:15	DV、セクハラなどの女性の人権についての相談
	子どもの人権110番	月曜日~ 金曜日	☎0120-007-110	8:30~17:15	いじめ、虐待、子育てなど子どもの人権についての相談
	住まいに関する相談 ☎37175	月曜日~ 金曜日	大竹住まいのリフォームセンター (商工会議所)	8:30~17:00	リフォームや新築など、住まいに関する相談に1級建築士が応じます。(祝日は除く。予約制)
	年金相談 [広島西年金事務所]	毎週 火曜日	商工会議所	10:00~15:30	厚生年金・健康保険などの相談・手続きなど

2月~3月(上旬)のお知らせ

休日診療



休日診療所
診療科:内科系・外科系
ところ:立戸2丁目1番16号 ☎0330
診療時間:9:00~12:00 13:00~17:00

在宅当番医 診療時間:9:00~17:00
診療時間内にご利用ください。原則として往診は行いません。
変更の場合もあります。お問い合わせは市役所へ。

9日(日) 耳鼻咽喉科村上クリニック 元町1 ☎1133

11日(祝) 津村眼科医院 西栄2 ☎4856

3月2日(日) 古吉眼科医院 新町2 ☎4707

岩国市在宅当番医 受付時間:9:00~16:30

2日(日) 吉岡耳鼻咽喉科 南岩国1 ☎4133

9日(日) さとう眼科 室の木5 ☎3100

11日(祝) いなだ泌尿器科クリニック 今津1 ☎1976

16日(日) 栗栖眼科 平田1 ☎5513

23日(日) くろせ眼科 南岩国1 ☎8681

3月2日(日) 小林耳鼻咽喉科医院 今津3 ☎2718

9日(日) ごちよう眼科 麻里布3 ☎7432

休日水道修理

1日(出) (有)浜崎工業所 西栄3 ☎3365

2日(日) 二階堂商事(有) 油見3 ☎2043

8日(出) (株)竹内 玖波6 ☎8300

9日(日) (有)プロ・コーポレーション 木野1 ☎6131

11日(祝) 奥田設備(株) 西栄2 ☎0185

15日(出) 今五産業(有) 立戸2 ☎2529

16日(日) 三菱化学エンジニアリング(株) 御幸町 ☎4151

22日(出) (有)成亜総合設備 本町1 ☎2501

23日(日) (株)ゲイナンハウス 立戸3 ☎1111

3月1日(出) 大竹第一工業(株) 北栄 ☎1201

2日(日) (有)浜崎工業所 西栄3 ☎3365

8日(出) 二階堂商事(有) 油見3 ☎2043

9日(日) (株)竹内 玖波6 ☎8300

※個人給水管の修理には修理費が掛かります。

はじめまして

お兄ちゃんはやさしく、お姉ちゃんは厳しく弟の世話をしています！



ささき 佐々木 玲和 くん(左) ひな 日和 ちゃん(右)
まお 時和 くん(中)

子どもの写真の裏に、住所、名前(ふりがな)、性別、生年月日、保護者の名前、電話番号と簡単なコメントを添えて、企画財政課「はじめまして」係へお送りください。3月号掲載は、2月12日必着。(個人情報の利用目的：広報紙への掲載、応募者との連絡のために利用します。なお、広報紙はPDF形式でホームページにも掲載しています。)応募が多い場合は次号になる場合があります。

★60周年ロゴマークを使いませんが★



大竹市制施行60周年

- ★使ったものを提出してもらっただけで自由に使えます。(許可不要)
- ★市ホームページからダウンロードできます。
- ★カラー複数あり。用途に合わせて自由にお使いください。
- ※ 政治性、宗教性のあるものなど、使用できない物もあります。詳しくは市ホームページをご覧ください。

企画財政課 ☎ 2125



みんなで使って
60周年を盛り上げよう!

ひな流し

問い合わせ 青少年育成市民会議事務局(生涯学習課 ☎ 5800)

とき **3月9日(日)**

10時～12時頃

※ 木野会場の流し始めは11時頃からです。

ところ 木野両国橋下河原、青木神社前河原、住吉神社前河原、旧穂仁原小学校前河原

※ 木野会場は、その場で流しひなが作れます。(先着100セット)



2月22日(土)10時から小方公民館でながしひな作りの講習会を行います。ぜひご参加ください。詳しくは13ページをご覧ください。

「広報おおたけ」の音訳版(CD)、点訳版があります。必要な方は社会福祉協議会(☎2211)まで。

防災行政無線テレホンサービス

☎0010 ※通話料は利用者負担となります。